

Rapport

**MKB FÖR KULTURMILJÖ. DETALJPLAN
FÖR DEL AV ÖSTRA TORP 31:182 M FL,
TRELLEBORG**



Slutrapport

2024-10-10

Uppdrag: 345299
Titel på rapport: MKB FÖR KULTURMILJÖ. DETALJPLAN FÖR
DEL AV ÖSTRA TORP 31:182 M FL,
TRELLEBORG
Status: Slutrapport
Datum: 2024-10-10

Medverkande

Beställare: Trelleborgs kommun
Kontaktperson: Jonas Lundström
Konsult: Tyréns Sverige AB
Uppdragsansvarig: Jonas Sundvall
Handläggare: Emelie Thomasson
Kvalitetsgranskare: Emma Hedar

Sammanfattning

Ny detaljplan för fastigheterna 31:182 m fl syftar till att möjliggöra nya bostäder, förskola, grönområden och gator. Planområdet ligger nordost om Smygehuk och utgörs idag av två fotbollsplaner, förskola och skola samt jordbruksmark. Delar av planområdet ligger inom Riksintresse för kulturmiljövården Östra Torp – Smygehamn [141].

Ett förslag på strukturplan har tagits fram av Trelleborgs kommun. Det är, utöver ett nollalternativ, detta förslag som bedömts i denna MKB. För att identifiera och definiera platsens och områdets värden har ett kulturmiljöunderlag tagits fram av Tyréns Sverige AB i juni 2024.

En sammanfattande bedömning är att planförslaget ger påverkan på såväl riksintresset Östra Torp – Smygehamn [M141] som övriga konstaterade värden samt landskapsbild inom och i anslutning till planområdet.

Gällande riksintresset är påverkan i huvudsak indirekt och upplevelsemässig. Detta genom att vyer från Smygehamn mot kalkindustrins lämningar längs Tånevägen samt vyer från Tånevägen mot söder förändras. Förändringarna består i att vyer från Smygehamn mot norr flyttas ut i och med planförslaget. Norrifrån förändras vyerna dels genom att Smygehamns bebyggelse flyttas närmare och blir mer framträdande mot kalkugnarna och dels genom att det öppna landskapet decimeras.

Övriga värden bestående av kalkindustrins lämningar, skifteslandskapet och Östra Torps by och kyrka påverkas både direkt och indirekt. Indirekt påverkan sker främst genom att siktlinjer förändras från och mot planområdet. Direkt påverkan består av ianspråktagande av befintlig öppet landskap av skifteskaraktär i landskapsrummet mellan Smygehamn och Östra Torps kyrkby. Förslaget innebär att Smygehamns villabebyggelse växer ut i det öppna landskapet.

Förslagets bedöms ge liten negativ effekt på riksintressets värden samt liten till medelstor effekt på övriga värden och landskapsbild. Sammantaget bedöms detta få små till medelstora negativa konsekvenser för områdets kulturvärden.

Risk för påtaglig skada på riksintresset Östra Torp – Smygehamn [M141] bedöms inte föreligga.

Innehållsförteckning

1 Inledning	5
1.1 Bakgrund och syfte	5
2 Avgränsning	5
2.1 Geografisk avgränsning	5
2.2 Avgränsning i sak	8
2.3 Avgränsning i tid	8
3 Metod	8
4 Alternativ	10
4.1 Nollalternativ	10
4.2 Förslaget.....	11
5 Förutsättningar	13
5.1 Översiktsplan	13
5.2 Kulturmiljöprogram för Trelleborgs kommun	13
5.3 Regionalt kulturmiljöprogram	13
5.4 Riksintresse kulturmiljövården	15
5.5 Natur- och Kulturvårdsplan	18
5.6 Gällande detaljplan	18
5.7 Kulturmiljöunderlag	21
6 Kulturmiljö	22
6.1 Platsbeskrivning.....	22
6.2 Kulturhistorik värdebeskrivning	24
6.3 Siktanalys	29
Vy 5	31
Vy 6	32
Vy 7	34
Vy 8	36
Vy 11	39
Vy 12	41
7 Konsekvensbeskrivning	44
7.1 Konsekvenser nollalternativet	44
7.2 Konsekvenser planförslaget.....	44
7.2.1 Sammanfattande bedömning	44
7.2.2 Åtgärder.....	45
8 Källförteckning	46
9 Bilaga – vyer	48

1 Inledning

1.1 Bakgrund och syfte

Under 2024 pågår arbete med att ta fram en ny detaljplan i en del av Smygehamn i Trelleborgs kommun. Arbetet syftar till att möjliggöra en utbyggnad av nya bostäder och förskola med tillhörande grönområden och gator. Planområdet är beläget i orten Smygehamn och i närheten av byn Östra Torp. De norra delarna av planområdet utgörs av jordbruksmark. Resterande delar ligger inom Smygehamns tätort och utgörs av två fotbollsplaner, parkeringsytor, grönytor, villabebyggelse samt skolor och förskolor. Delar av planområdet tangerar ett befintligt riksintresse för kulturmiljövården, Östra Torp – Smygehamn [M141].

Denna miljökonsekvensbeskrivning syftar till att belysa de miljökonsekvenser som kan tänkas uppstå vid genomförande av ny detaljplan fullt ut samt beskriva hur eventuella negativa miljökonsekvenser kan minimeras eller undvikas.

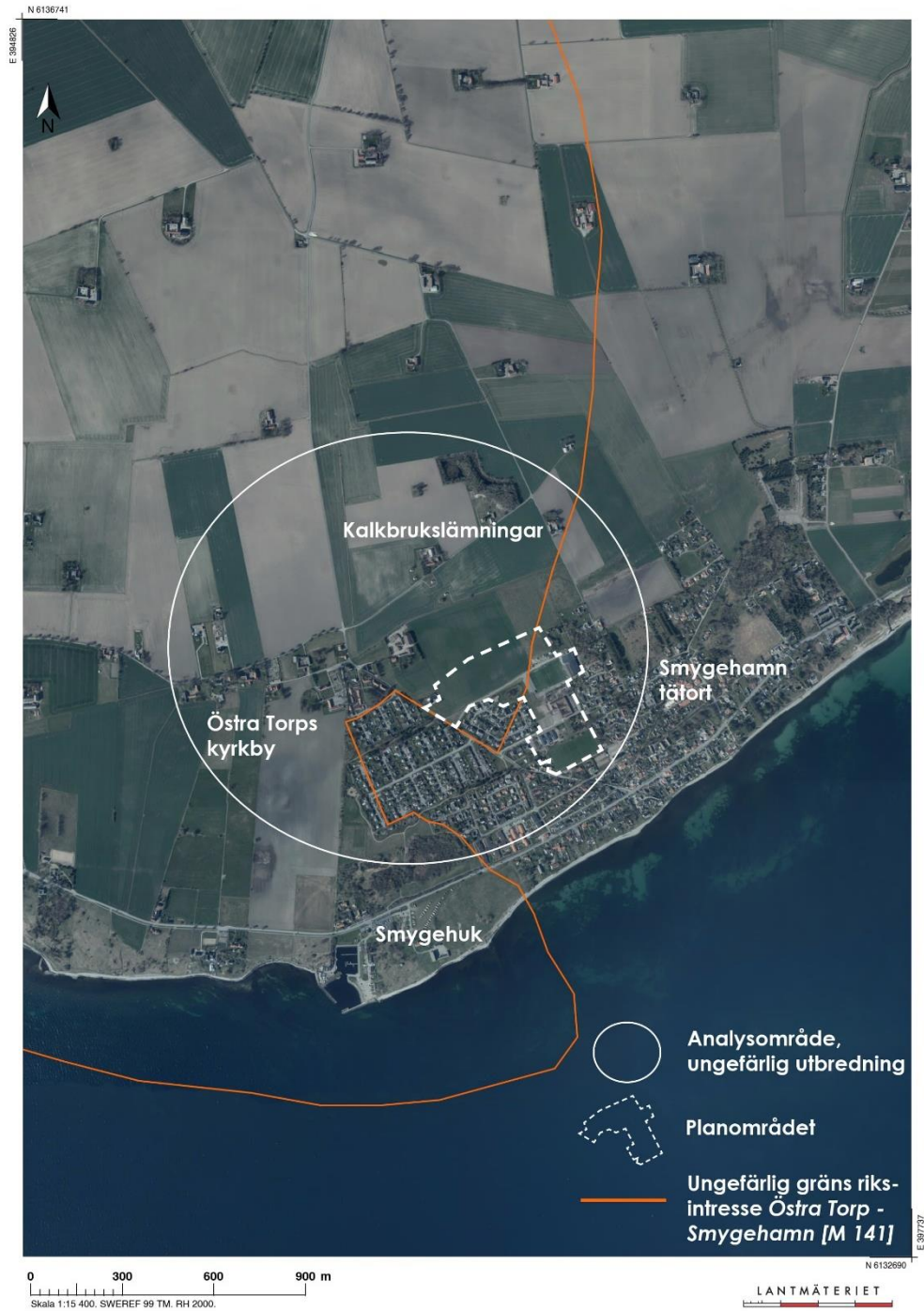
2 Avgränsning

2.1 Geografisk avgränsning

Miljökonsekvensbeskrivningen omfattar samma geografiska område som planförslaget, vilket framgår av Figur 1. För vissa aspekter behöver dock miljökonsekvensbeskrivningen ha ett vidare perspektiv. Det bedöms i detta fall gälla kulturmiljö där påverkan kan sträcka sig utanför planområdet, se Figur 2.



Figur 1: Planområdet markerat med vit streckad linje. Källa: Trelleborgs kommun.



Figur 2: Planområdet markerat med vit streckad linje och ungefärlig utbredning vad gäller analysområdet markerat med vit ring. Riksintresset Östra Torp - Smygehamn [M141] markerat med orange linje. Källa: Lantmäteriet, bearbetad av Tyréns.

2.2 Avgränsning i sak

Ett genomförande av detaljplanen har av Trelleborgs kommun antagits kunna medföra betydande miljöpåverkan och en miljökonsekvensbeskrivning (MKB) har därför upprättats.

En MKB:s omfattning och detaljeringsgrad ska enligt miljöbalken stå i proportion till projektets eller åtgärdens miljöpåverkan. MKB:n ska redovisa de uppgifter som behövs för att bedöma projektets huvudsakliga inverkan på människornas hälsa, miljö och hushållning med mark och vatten samt andra resurser. Detta innebär att vissa effekter blir mer belysta än andra och att aspekter som har liten betydelse kan behandlas översiktligt eller utelämnas. Vidare är syftet att möjliggöra en samlad bedömning av dessa effekter. Hänsyn ska även tas till att vissa frågor kan bedömas bättre i samband med prövningen av andra planer och program eller i tillståndsprövningen av verksamheter eller åtgärder.

2.3 Avgränsning i tid

Miljökonsekvensbeskrivningen belyser konsekvenserna av detaljplanens genomförande. Förhållandena som beskrivs i denna MKB är avsedda att spegla den situation som kan förväntas råda några år efter detaljplanens genomförande och områdets färdigställande, ungefär 2035.

3 Metod

De miljöbedömningar som görs i MKB:n använder begreppen påverkan, effekt och konsekvens beroende på hur långtgående analys som har varit möjlig att göra för olika aspekter. Det är inte alltid möjligt att systematiskt använda begreppen för alla situationer.

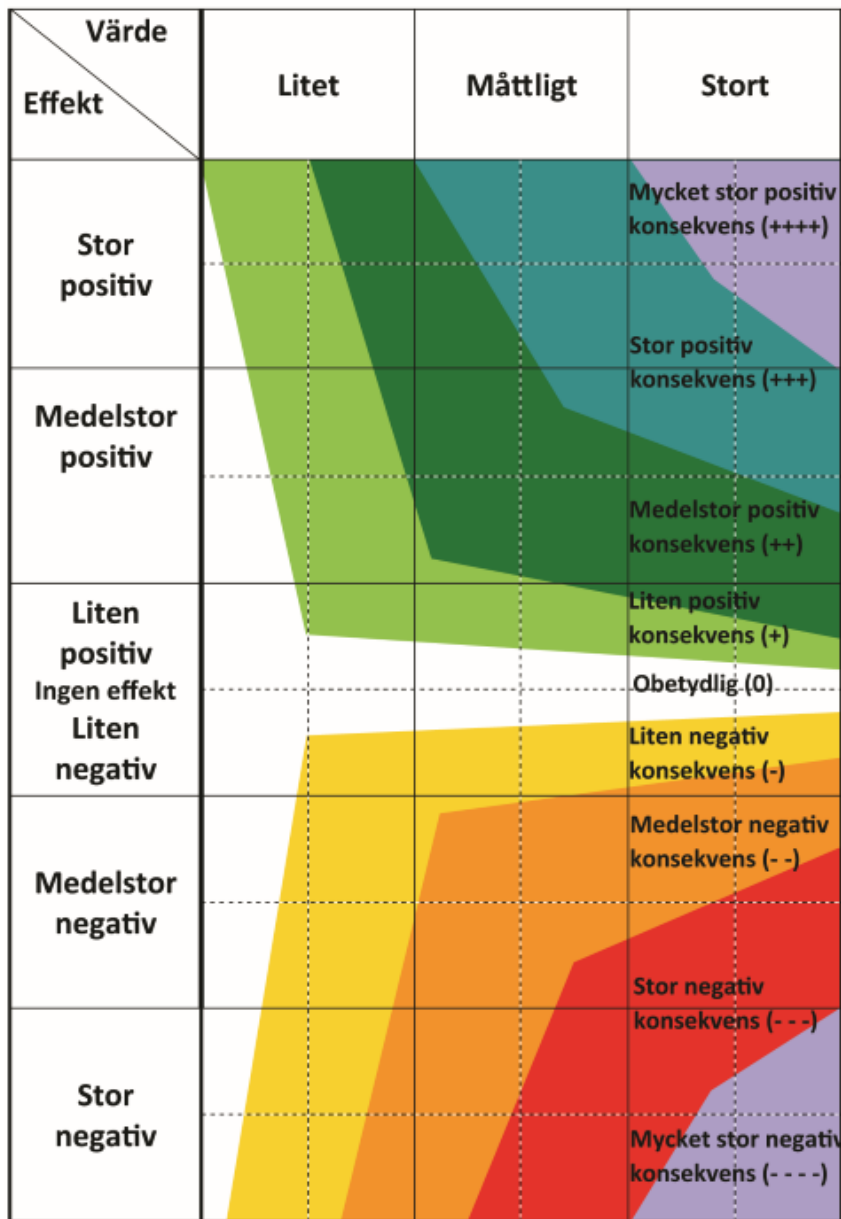
Påverkan avser förändring av miljön genom exempelvis fysiskt intrång eller störningar genom buller, visuell förändring och grundvattenpåverkan.

Effekt är en förändring i miljön som påverkan medför, som till exempel förlust av värdefulla kulturmiljöer eller förändringar i miljö kvalitet som kan beskrivas kvantitativt eller kvalitativt.

Konsekvens är betydelsen av de effekter som uppkommer, den verkan de uppkomna effekterna har på en viss företeelse. Bedömningen av konsekvenser görs utifrån en sammanvägning av omgivningens värden/känslighet och omfattningen av den påverkan (effekt) som uppstår.

Konsekvenserna för detaljplanen jämförs mot konsekvenser av ett jämförelsealternativ, ett så kallat nollalternativ.

För att systematisera och underlätta konsekvensbedömningen används bedömningsgrunder. Där det är möjligt anges bedömningsgrunder i form av lagkrav, normer och riktvärden. För aspekter som saknar sådana krav utgör exempelvis miljömål samt allmänna förutsättningar och värdebeskrivningar bedömningsgrund.



Figur 3: Konsekvenser bedöms utifrån en sammanvägning av intressets värde och ingreppets/störningens omfattning (effekt).

Konsekvenserna anges i en skala från obetydlig konsekvens, liten konsekvens, medelstor konsekvens, stor konsekvens och mycket stor konsekvens. Konsekvenserna kan vara såväl positiva som negativa. Skalan bygger på relationen mellan de befintliga värdena och omfattningen av de förväntade effekterna (ingreppets/störningens omfattning) enligt konsekvensdiagram, se Figur 3. En medelstor effekt som berör ett stort värde eller många människor kan alltså bedömas som en stor konsekvens. På motsvarande sätt kan en mycket negativ effekt på ett lågt värde bedömas som en liten konsekvens. Positiva konsekvenser uppstår då befintliga värden förstärks och/eller nya värden tillförs.

4 Alternativ

En miljökonsekvensbeskrivning ska enligt miljöbalken innehålla en redovisning av alternativa platser, om sådana är möjliga, samt alternativa utformningar med en motivering varför ett visst alternativ har valts. Inom ramen för denna utredning har alternativa platser inte redovisats från Trelleborgs kommun.

Vidare ska konsekvenserna av att verksamheten eller åtgärden inte kommer till stånd beskrivas, ett så kallat nollalternativ.

4.1 Nollalternativ

Utbyggnadsförslagets förväntade konsekvenser jämförs mot ett så kallat nollalternativ. Nollalternativet utgör en tänkt framtida situation där utbyggnadsförslaget inte realiseras. I det här fallet antas en framskrivning av befintliga, fysiska förhållanden, det vill säga att gällande detaljplaners markanvändning fortsätter. Som jämförelseår används en antagen tidpunkt i framtiden där en utbyggnad av planområdet antas ha skett. I konsekvensbeskrivningen fungerar nollalternativet således som ett jämförelsealternativ till de föreslagna förändringarna.

Nollalternativet innebär att gällande plan ligger till grund för eventuell utveckling/utbyggnad av planområdet. Med detta som utgångspunkt innebär således nollalternativet att;

Befintliga detaljplaner som är gällande inom planområdet medger till stora delar allmänt ändamål där det idag finns fotbollsplaner, idrottshall, skola och förskola. I lägen för befintliga parkeringsplatser intill Smygeskolan anges *Skola* som användning. Inga befintliga detaljplaner anger byggrätter för bostäder inom områden som idag inte är bebyggda med bostäder.

4.2 Förslaget

Detaljplanen föreslår ny bebyggelse i form av friliggande villor och radhus samt nya byggnader kopplade till förskola och skolverksamhet.

Norr om gatan Ekvatorn föreslås friliggande 1½ plans villor med större tomter. I de östra delarna föreslås radhus med mindre tomter i 2-3 plan. Ett område i väst, mot Östra Torps Byaväg, föreslås bli en större öppen grönyta med damm för dagvattenhantering. I mitten och de södra delarna av planområdet föreslås två nya byggnader för förskola och högstadieskola, båda i 2 plan. Här föreslås både radhus i 2-3 plan samt friliggande villor i 1-½ plan. De nya gatorna tillkommer intill befintlig skola samt omger tillkommande bostadskvarter mot norr. Gatan som möter landskapet mot norr är vinklad ned mot Östra Torps Byaväg söder om dagvattendammen. Flera av gatorna är i förslaget kantade av trädplanteringar.



Figur 4. Föreslagen strukturplan. Källa: Trelleborgs kommun

5 Förutsättningar

5.1 Översiktsplan

Gällande översiktsplan antogs 2018 för Trelleborgs kommun och innefattar hela kommunen samt havet utanför. Undantag är det område som behandlas i den fördjupade översiktsplanen för Trelleborgs stad från 2025. Smygehamn är en av fem serviceorter i Trelleborgs kommun och vid ny bebyggelse ska en detaljplan tas fram vid fall som gäller mer än enstaka bebyggelse.

Översiktsplanen beskriver Smygehamns karaktär som närhet till havet, områdets småskaliga och arkitektoniskt tidstypiska bebyggelse samt kustvägen. Smygehamn är känt som fiskeläge sedan 1500-talet, då kallat Smyge. Östra Torps kyrka och by är belägen strax nordväst om Smygehamn och karaktäriseras av dess kalkugnar. Även Smygehuk, som är Trelleborgs mest besökta turistmål, ligger alldeles i närheten. Angående bevarandevärd bebyggelse och miljö nämns bland annat Östra Torps kyrka, kalkugnarna från 1850-talet samt vägnätets stomme.

Enligt översiktsplanen har riksintressets Östra Torp – Smygehamn [M141] läsbarhet försvagats i Östra Torp på grund av Smygehamns expansion. Östra Torp beskrivs som en del av "mycket känsliga miljöer" och eftersom industrimiljön är så pass viktig för riksintresset bör det enligt översiktsplanen inte tillkomma någon ny bebyggelse i anslutning till industrimiljön. Även slättlandskapet utanför byarna som omfattas av riksintresset bedöms som en känslig miljö och i översiktsplanen görs bedömningen att befintlig bebyggelsestruktur bör ligga till grund för eventuella kompletteringar.

5.2 Kulturmiljöprogram för Trelleborgs kommun

Undersökningsområdet ingår inte i något kommunalt kulturmiljöprogram, uppdatering av detta pågår.

5.3 Regionalt kulturmiljöprogram

Kulturmiljöprogrammet, från 2006, är ett regionalt kunskapsunderlag framtaget av Länsstyrelsen i Skåne län. De utpekade miljöerna visar vilka värden som enligt Länsstyrelsen ska bevaras, vårdas och utvecklas.

Undersökningsområdet ligger inom område betecknat som Särskilt värdefull kulturmiljö: *Hemmesdynge Smygehuk*.

Fornlämningar

Landskapet mellan Hemmesdynge i norr och ner till kusten vid Smygehuk i söder utgörs av öppen odlingsbygd. Den kalkrika moränjorden har tidigt tagits i anspråk för uppodling och området är rikt på fornlämningar. De två gånggrifterna nordväst om Östra Torp, benämnda Stora och Lilla Kungsdösen har liksom gångriften Erkes dös väster därom anlagts under stenåldern. Andra gravmonument är Bålhög vid Smygehuk och Dellinge hög/Delshög nordväst om Östra Torp som visar på bosättning under bronsåldern.

Hemmesdynge och Ö Torp

Kyrkbyarna Hemmesdynge och Östra Torp bevarar, trots utflyttning av gårdar vid enskiftet under 1800-talet, en ålderdomlig prägel. Hemmesdynge kyrka uppfördes under senare delen av 1100-talet men idag präglas den av den ombyggnad som genomfördes under 1800-talet. I Östra Torp revs den medeltida kyrkan och ersattes 1910 av den nuvarande vitputsade kyrkobyggnaden.

I kyrkornas närhet bildar de kringbyggda gårdarna med äldre byggnadsskick och de välbevarade gatuhusen, uppbyggda på de utflyttade gårdarnas tomter, väl sammanhållna bymiljöer. Merparten av byggnaderna är från 1800-talet och goda exempel på såväl vitputsade längor som korsvirkeslängor förekommer. I Hemmesdynge medförde enskiftet att även prästgården bröts ur bykärnan och förlades nordväst om byn. Till prästgården hör förutom hembygdsgården en park anlagd på 1840-talet efter Lunds domkyrkas grundplan med mittskepp, sidoskepp, korparti samt absid med altarkulle.

Kalkindustri

Den rika förekomsten av kalk inom området har gett upphov till en omfattande kalkindustri. Synbara lämningar efter denna verksamhet, påbörjad under 1800-talet, utgör de många kalkugnarna. Ett tiotal kupolugnar ligger samlade nordost om Östra Torps by. De äldsta är byggda under mitten av 1800-talet och de yngsta är från 1930-talet.

Nära strandlinjen vid Smygehuk finns ytterligare en ugn byggd 1802. Denna ingår som ett viktigt element i en komplex, kulturhistorisk miljö vars övriga beståndsdelar utgörs av den ovan nämnda gravhögen, fyrtornet med tillhörande fyrvaktarbostad samt en större magasinsbyggnad i två våningar från tidigt 1800-tal. Den närliggande hamnen fick sin nuvarande utformning kring 1920.

Smyge och Smygehamn

Smyge är utmärkt på G Buhrmanns karta från 1680-talet. I en handling från mitten av 1600-talet omtalas att det i Smyge fanns tre hus, alla tillhöriga Kronan. Cirka 100 år senare omfattade läget mellan tio och femton hus och utökades därefter ytterligare. Hamn saknas i själva läget. I äldre tid drogs båtarna upp eller lades vid kåser med enkla stenbryggor.

Hamnanläggningen anlades istället mellan fyrplatsen vid Smygehuk och själva läget. Läget är numera sammanbyggt med Smygehamn. Den äldsta bebyggelsen i Smygehamn finns i området närmast stranden. Små låga vitputsade längor har här en oregelbunden placering vid de trånga gränderna. Taken är täckta med strå, papp eller eternit. Landsvägen norr därom kantas av låga hus av sen 1800-talstyp av vilka några bibehållit putsfasaderna medan andra i modern tid klätts in med tegel. Till fastigheterna hör enligt traditionellt mönster en mindre trädgårdstappa, som i regel ligger bakom och i skydd av husen. Utmed norra landsvägssidan bildar dock i ett fall trädgården en mindre förgård framför husen. Gatumönstret och bebyggelsens inbördes placering har bevarats i den äldsta delen av läget medan den yngre delen har en striktare plan.

Motiv för bevarande:

Området visar olika skeden i ett landskap som sedan förhistorisk tid tagits i anspråk. Kalkindustrimiljön åskådliggör en i Skåne under 1800-talet och tidigt 1900-tal viktig näringsgren. De öppna odlingsfälten, byarna och den spridda gårdsbebyggelsen samverkar till områdets karaktär av utpräglad slättbygd. Böste, Smyge och Smygehamn är kännetecknande för 1800-talets sydsånska fiskelägen, vilka vanligen är belagda under 1600-talet, i bebyggelsemönster och byggnadsskick. Genom avsaknad av modern kransbebyggelse bibehåller Böste i hög grad fiskelägets ursprungliga proportioner.

5.4 Riksintresse kulturmiljövården

Östra Torp ingår i Riksintresseområde Östra Torp – Smygehamn [M141] (Hemmesdyng, Lilla Isie och Östra Torp sn:r).

Motivering: Industrimiljö och hamnmiljö med talrika lämningar efter kalkframställning som successivt under 1800-talet utvecklats kring fiskeläget Smygehamn.

Uttryck för riksintresset: Kupolkalkugnarna norr om Östra Torps by från tiden 1850-1930 samt vid Smygehuk en kalkugn från 1802.

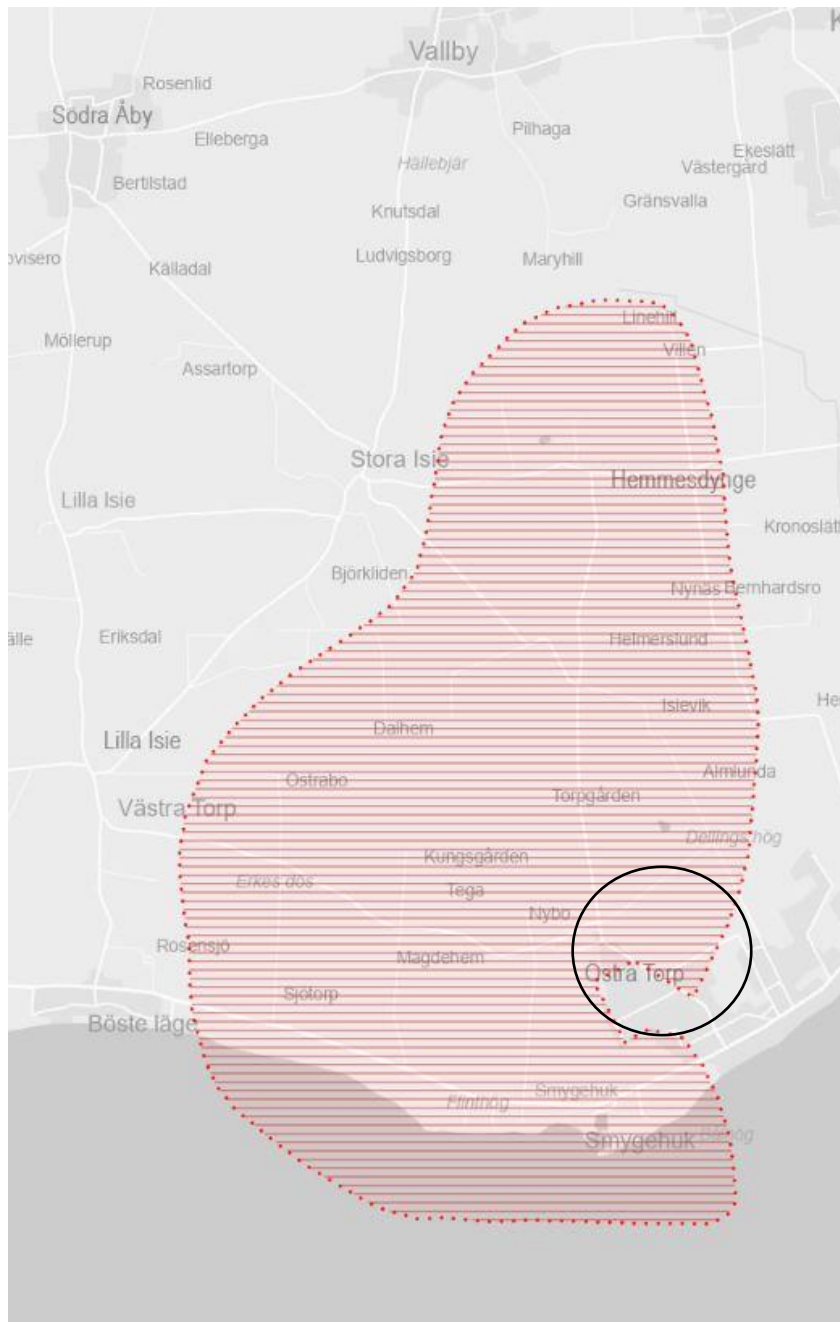
Kalkutskeppningshamn i Smygehuk med magasin från 1800-talets början och hamnanläggning från 1920-talet i Smygehamn.

I området ingår även: Smygehuks fyrplats på Sveriges sydligaste spets och Hemmesdynge kyrkby.

Översyn av riksintresset

Länsstyrelsen håller under 2024 på att uppdatera riksintresset med förtydliganden av motivering och uttryck. Föreslagen revidering av riksintresset handlar om att Hemmesdynge kyrkby i norr föreslås utgå ur riksintresset och gränsen föreslås istället följa sockengränsen mellan Hemmesdynge kyrkby och Östra Torps kyrkby. I öster föreslås mindre justeringar så att den moderna bebyggelsen i Smygehamn hamnar utanför riksintressets avgränsning.

Länsstyrelsen har ännu inte tagit ställning till materialet. Det planeras skickas på formell remiss till kommunen i slutet av 2024 tillsammans med Länsstyrelsens ställningstagande. Föreliggande rapport har därför inte tagit detta underlag med i bedömningen.



Figur 5. Riksintresse för kulturmiljövård Östra Torp - Smygehamn inom rödmarkerat fält. Den svarta ringen markerar analysområdet och planområdet. Källa: Riksintressen (boverket.se), bearbetad av Tyréns.

5.5 Natur- och Kulturvårdsplan

Trelleborgs kommun tog fram en Natur- och Kulturvårdsplan 2010 där planen var att detta skulle fungera som ett komplement till kommunens översiktsplan och gälla fram till 2020. Det finns även en Naturplan för Trelleborg för åren 2020-2030.

I Natur- och Kulturvårdsplanen från 2010 räknas Östra Torp som ett område med höga naturvärden i kommunen. Området beskrivs som kulturhistoriskt intressant på grund av de historiska kalkugnarna men även delvis geovetenskapligt intressant eftersom det finns fossil i slagghögar tillhörande kalkbrottet. Natur- och Kulturvårdsplanen rekommenderar en inventering av flora och fauna vid kalkhögarna och småvattnet norr om kalkugnarna. Möjligen skulle områdets kulturhistoriska värden och naturvärden kunna slås samman och eventuellt bilda ett kulturresevat. Eventuell utbyggnad av Smygehamns tätort kan innebära ett hot för de befintliga naturvärdena.

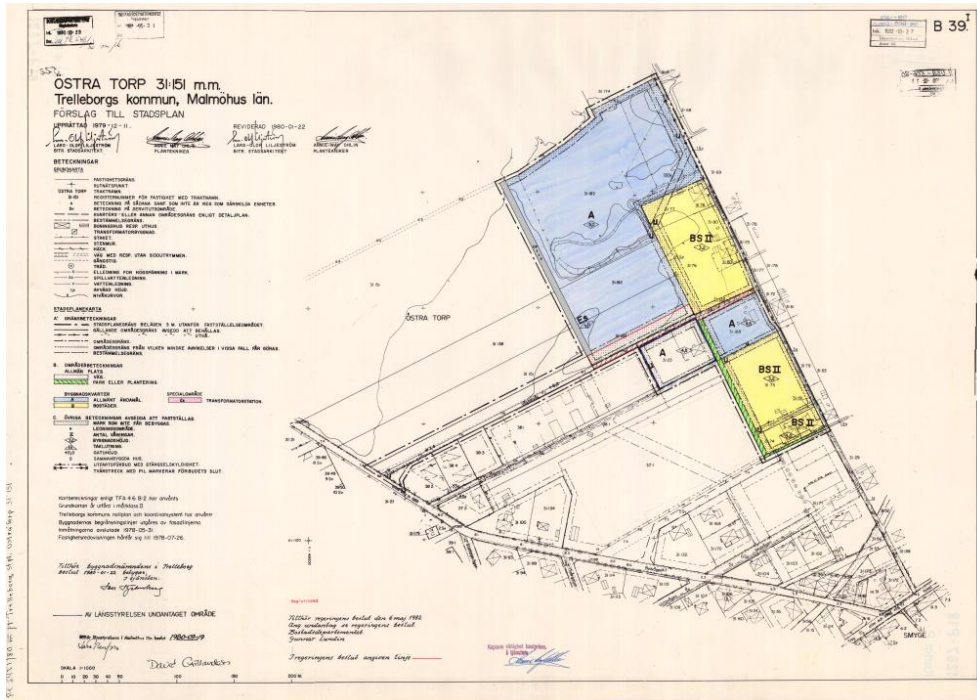
Viktiga miljöaspekter som Natur- och Kulturvårdsplanen beskriver i Östra Torp och Smygehamn är områdets relativt stora mängd träd samt gamla och nya alléer.

5.6 Gällande detaljplan

Det finns flera gällande detaljplaner inom planområdet. Dessa är:

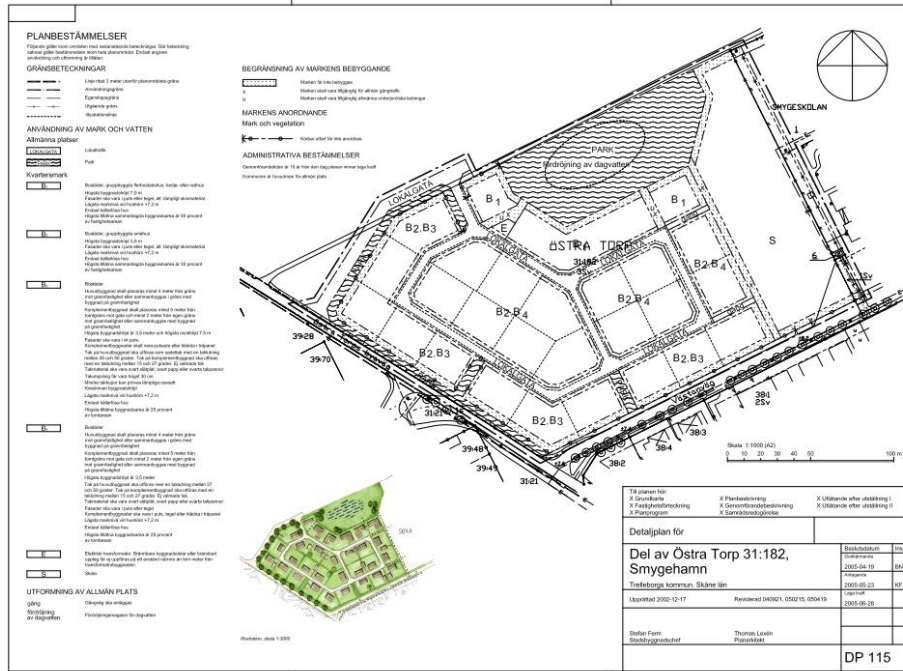
B39 - Detaljplanen upprättades 1979 och reviderades 1980. För den del av detaljplanen som är relevant för planområdet finns bestämmelser om att området ska användas för allmänt ändamål med en byggnadshöjd på max 9 meter. Planens syfte beskrivs "Planförslaget har upprättats för att tillgodose behovet av ny skola och barnstuga inom Smygehamn".

Inga fasta fornlämningar med synligt märke ovan mark förekommer inom området men landsantikvarien (länsstyrelsen) ska underrättas minst 14 dagar innan schaktnings- och grundläggningsarbete sätts igång. Inga andra bestämmelser för kulturmiljö finns.



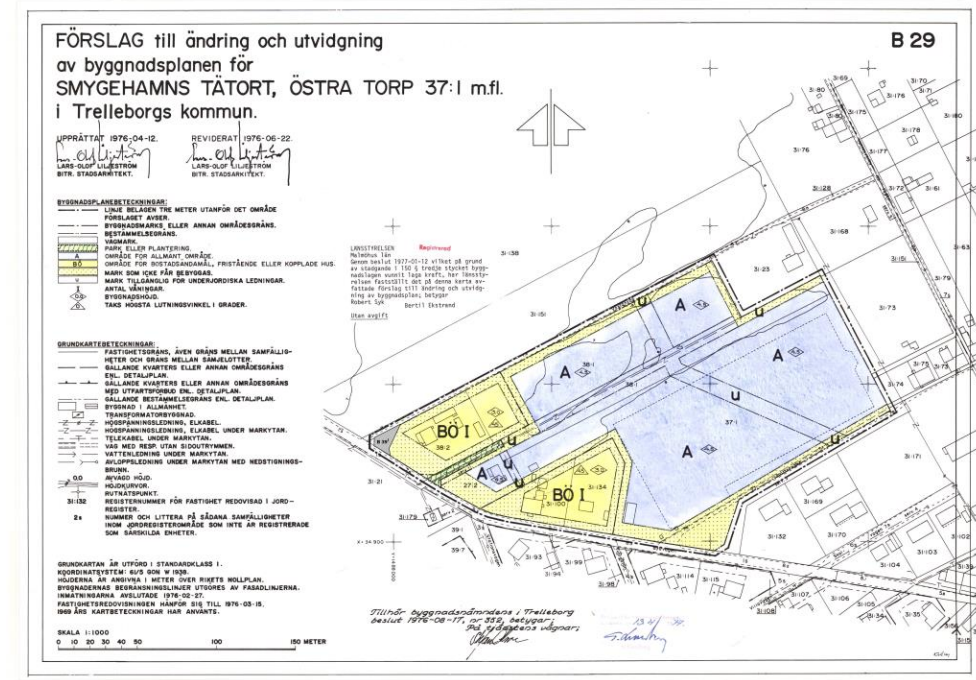
Figur 6. Detaljplan Östra Torp 31:151 m.m. i Trelleborgs kommun, Malmöhus län (står B 39_1 på kartan). Källa: Trelleborgs kommun.

DP 115 - Detaljplanen vann laga kraft 2005-06-28. Området som faller inom planområdet finns markerad som område för skola. Ett av detaljplanens syften är att skolan "ska ges möjlighet att utvidga sin verksamhet och förbättra trafiksituationen vid skolan". En arkeologisk utredning genomfördes i samband med detaljplanen och visade endast på "marginella förhistoriska aktiviteter inom planområdet". Enligt detaljplanen saknas synligt märke efter fornlämningar ovan jord men om det påträffas vid markarbeten ska arbetet avbrytas. Inga andra bestämmelser för kulturmiljö finns.



Figur 7. Detaljplan Del av Östra Torp 31:182, Smygehamn, Trelleborgs kommun, Skåne län (DP 115). Källa: Trelleborgs kommun.

B29 - Detaljplanen upprättades och reviderades 1976. För planområdets aktuella område gäller bestämmelser att marken ska användas till allmänt ändamål med en byggnadshöjd på max 4,5 meter. För en del av området finns bestämmelser om att marken inte får bebyggas och ska vara tillgänglig för underjordiska ledningar. Inga bestämmelser för kulturmiljö finns.



Figur 8. Förslag till ändring och utvidgning av byggnadsplanen för Smygehamns tätort, Östra Torp 37:1 m.fl. i Trelleborgs kommun. (B_29). Källa: Trelleborgs kommun.

5.7 Kulturmiljöunderlag

Under 2024 har ett kulturmiljöunderlag med syfte att identifiera och beskriva kulturvärden inom och i anslutning till planområdet tagits fram, *Kulturmiljöunderlag detaljplan för del av Östra Torp 31:182 m fl. DP 314*, Tyréns Sverige AB, 2024-06-28.

6 Kulturmiljö

6.1 Platsbeskrivning

Stora delar av planområdet är beläget på jordbruksmark i direkt anslutning till den norra sidan av gatan Ekvatorn. Gatan markerar i detta läge Smygehamns bebyggelses norra gräns mot jordbrukslandskapet. Strax väster om planområdet löper Östra Torps Byaväg från Smygehamn upp till Östra Torps kyrka och kyrkby. Landskapet är från Ekvatorn i nordlig riktning ett flackt jordbrukslandskap med stora åkrar som kantas av grönska samt utspridd mindre bebyggelse i form av bostadshus, gårdar och ekonomibyggnader. Mellan Ekvatorn och hamnen i söder sprider Smygehamns tätbyggda bostadsbebyggelse ut sig och gör att siktlinjen mot havet bryts av. Direkt söder om Ekvatorn finns i nuläget en fotbollsplan, parkering, skola, förskola samt villaområden från flera olika byggnadsepoker. En mindre del av planområdet innefattar även den lilla bit söder om Ekvatorn som ännu inte blivit bebyggd, placerad mellan fotbollsplan och skola i öster samt bostadsbebyggelsen i väster.



Figur 9. Karta över Smygehamn och Östra Torp med planområdet i röd heldragen linje.
Källa: Lantmäteriet, bearbetad av Tyréns.

I dagsläget är de karaktäristiska kupolkalkugnarna och murbruksfabriken synliga från flera lägen i norra delen av Smygehamn, bland annat längs Ekvatorns sträckning samt i korsningen Ekvatorn/Östra Torps Byaväg.

Östra Torps kyrka är delvis dold bakom grönska men kyrktornet är synligt från lägen inom planområdet från bl.a. Ekvatorn. Östra Torps kyrka samt murbruksfabriken vid kalkbrottshögen/kalkbrottet fungerar som landmärken i omgivningen. Som en följd av det flacka landskapet norrut skapas långa siktlinjer, bland annat kan Södra Åbys kyrktorn ses från planområdet nordöstra del.

Sammanfattningsvis är det aktuella planområdet placerat precis på gränsen mellan befintlig bebyggelse och det öppna jordbrukslandskapet. Området i norr karaktäriseras till stor del av det flacka landskapet, kupolkalkugnarna och murbruksfabriken som vittnar om tidigare industri. I syd och väst finns den relativt småskaliga bostadsbebyggelsen i Smygehamn och Östra Torp.

6.2 Kulturhistorik värdebeskrivning

Som grund för beskrivning av kulturmiljön och dess värden inom och i anslutning till planområdet har kommunala, regionala och nationella utpekanden kring kulturmiljövärden samt rapporten *Kulturmiljöunderlag detaljplan för del av Östra Torp 31:182 m fl. DP 314, Tyrens Sverige AB, 2024-06-28* utgjort underlag.

Den kulturhistoriska värdebeskrivningen utgår ifrån de värden som finns inom och i närheten av planområdet. För att förtydliga delas beskrivningen upp i kulturvärden som kan knytas till grundmotiv och uttryck för riksintresset Östra Torp - Smygehamn [M141] samt övriga kulturvärden och landskapsbild.

Alla identifierade värden beskrivs och värderas enligt en tregradig skala: litet, måttligt, stort, enligt konsekvensdiagram, se Figur 3.

Summering av sammanställda värden presenteras i tabellform, se Figur 10. Illustration med sammanställda värden redovisas i Figur 11.

MILJÖ/FÖRTEELSE	BESKRIVNING	VÄRDE
Riksintresset Östra Torp - Smygehamn Industrimiljön som grundmotiv och lämningar av kalkindustrin.	Kalkbrott, kalkugnar, murbruksfabrik och våghus vittnar om teknikutvecklingen inom kalkindustrin med bränning och kalkframställning i området under 1800- och 1900-talet. En komplett miljö med stort pedagogiskt värde.	Stort
Övriga kulturvärden Kommunikationer – vägnät	Östra Torps Byaväg, Tånevägen och Kalkbrottsvägen är äldre vägstrukturer som har varit av stor vikt för såväl kalkindustrin och jordbruket som samhället Smygehamns framväxt.	Stort
Övriga kulturvärden Östra Torps gårdsbebyggelse	Gårdarnas struktur i Östra Torps kyrkby längs Tånevägen är starkt karaktärskapande, har kontinuitet på platsen och bidrar till att upprätthålla Östra Torp som en äldre bystruktur.	Stort
Övriga kulturvärden Östra Torps kyrka	Östra Torps kyrka är Sveriges sydligaste kyrka och ett viktigt landmärke i området.	Stort
Övriga kulturvärden Fornlämning gravhög Delshög	Gravhögen Delshög eller Delling vittnar om bosättning under bronsåldern.	Stort
Övriga kulturvärden Äldre tomtläge	Planområdet gränsar till ett äldre tomtläge längs Östra Torps Byaväg.	Litet
Övriga kulturvärden Ekonomiskt system	De fysiska uttrycken för de sammanlänkade näringarna jordbruk, industri, fiske och sjöfart som under lång tid präglat trakten har stora värden men är idag inte lika tydligt läsbara på samma sätt som tidigare.	Måttligt
Landskapsbild Det öppna odlingslandskapet	Det öppna odlingslandskapet av skifteskaraktär runt Östra Torps kyrkby och norr om Smygehamn har lång historisk kontinuitet och bidrar till långa siktlinjer.	Stort

Figur 10. Tabell över de värden som identifierats inom och i närheten av planområdet.

Figur 11. Illustration över värden inom och i anslutning till planområdet.



Kulturvärden Riksintresse Östra Torp - Smygehamn

I anslutning till planområdet har värden direkt kopplade till grundmotiv och uttryck för riksintresset Östra Torp - Smygehamn identifierats och bedömts.

Värden kopplade till motiv för utpekandet av riksintresse

Industrimiljö och hamnmiljö med talrika lämningar efter kalkframställning som successivt under 1800-talet utvecklats kring fiskeläget Smygehamn.

Värden som utgör fysiska uttryck för riksintresset:

Kupolkalkugnarna norr om Östra Torps by från tiden 1850-1930.

Industrimiljön som grundmotiv och lämningar av kalkindustrin

Kalkbrott, kalkugnar, murbruksfabrik och våghus direkt norr om planområdet utgör en komplett miljö med stort pedagogiskt värde. Byggnaderna och brottet är värdefulla som enheter men ytterligare värdefulla som en miljö. De är väl synliga från flera väderstreck i landskapet och vittnar om teknikutvecklingen inom kalkindustrin med bränning och kalkframställning i området under 1800- och 1900-talet.

Värde: Stort

Övriga kulturvärden

Inom planområdet har flera värden som inte direkt kan kopplas till riksintressets grundmotiv eller uttryck identifierats och bedömts.

Kommunikationer - vägnät

Området kring Östra Torp och Smygehamn är rikt på historiskt viktiga kommunikationsstrukturer i form av vägar, men också hamn. I anslutning till planområdet finns Östra Torps Byaväg, Tånevägen och Kalkbrottsvägen som alla bedöms inneha värden kopplade till platsen. Äldre vägstrukturer är fortsatt avläsbara som kommunikationsstruktur har varit av stor vikt för såväl kalkindustrin och jordbruket som samhället Smygehamns framväxt.

Värde: Stort

Östra Torps gårdsbebyggelse

Gårdarnas struktur i Östra Torps kyrkby längs Tånevägen är starkt karaktärskapande, har kontinuitet på platsen och bidrar till att upprätthålla Östra Torp som en äldre bystruktur. I anslutning till planområdet öster om Östra Torps Byaväg finns en gård som idag fortsatt är friliggande i landskapet, vilket gör den värdefull för läsbarheten kring platsens historiska utveckling och karaktär.

Värde: Stort

Östra Torps kyrka

Östra Torps kyrka är Sveriges sydligaste kyrka. Som en följd av det öppna landskapets långa siktlinjer är kyrkan synlig från flera väderstreck och utgör därför ett viktigt landmärke i området.

Värde: Stort

Fornlämning gravhög Delshög

De kalkrika moränjorden har tidigt tagits i anspråk för uppodling och området är rikt på fornlämningar. Gravhögen Delshög eller Delling vittnar om bosättning under bronsåldern.

Värde: Stort

Äldre tomtläge söder

Planområdet gränsar till ett äldre tomtläge längs Östra Torps Byaväg. Byggnaderna inom tomten är moderna och bedöms inte ha för ärendet relevanta kulturvärden. De värden som finns är istället kopplade till tomtens omfattning och läge.

Värde: Litet

Ekonomiskt system

De fysiska uttrycken för de sammanlänkade näringarna jordbruk, industri, fiske och sjöfart som under lång tid präglat trakten har stora värden. Östra Torps bytomt med äldre bebyggelse, kyrka, gårdsstrukturer, odlings- och betesmark, kalkugnar och kalkbruksfabrik samt kalkhög är viktiga.

Alla dessa delar inom området utgör tillsammans ett mycket viktigt system. Med tanke på Smygehamns bebyggelseutveckling under 1900-talet och industrins och jordbrukets ändrade och minskade betydelse för området är detta idag inte längre tydligt läsbart på samma sätt som tidigare.

Värde: Måttligt

Landskapsbild

Inom planområdet har värden kopplade till områdets landskapsbild identifierats och bedömts.

Det öppna odlingslandskapet

Det öppna och relativt flacka odlingslandskapet av skifteskaraktär runt Östra Torps kyrkby och norr om Smygehamn har lång historisk kontinuitet och bidrar till långa siktlinjer ut i det omgivande landskapet, vilket bidrar till att exempelvis fornlämningar, kyrktorn och gårdar kan ses på avstånd mellan byar och ute i landskapet. I närheten av planområdet utgör Östra Torps kyrka tillsammans med kalkugnar och murbruksfabrik landmärken i landskapet.

Värde: Stort

6.3 Siktanalys

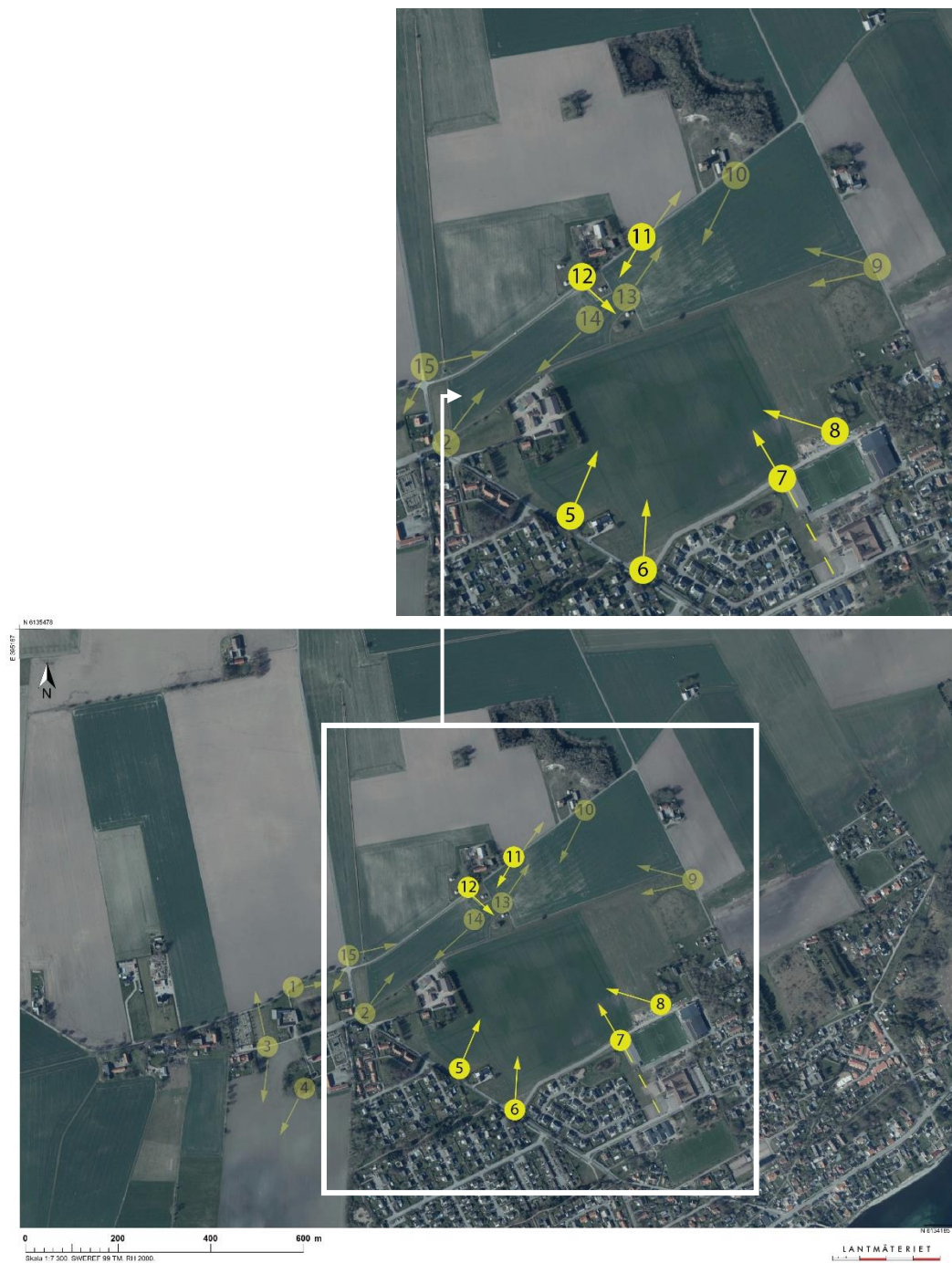
En siktanalys med syfte att bedöma planförslaget påverkan och effekt på befintlig miljö och dess värden har genomförts med utgångspunkt i ett antal utvalda vyer hämtade från tidigare framtaget *Kulturmiljöunderlag detaljplan för del av Östra Torp 31:182 m fl. DP 314, Tyréns Sverige AB 2024-06-28* samt platsbesök 2024-09-04.

Vyer och siktlinjer är föränderliga beroende på exakt position för betraktaren. Detta tillsammans med vad en kamera fångar kontra vad ögat kan uppleva medför att stillbilder inte kan betraktas som helt representativa för den faktiska upplevelsen på platsen utan är en metod för bedömning.

Metodens brist kan exemplifieras med att upplevelsen av byggnader och avstånd kan upplevas annorlunda i foton än på plats i verkligheten. Exempelvis upplevs kalkugnar i landskapet betydligt närmare och större från lägen i planområdets norra del i verkligheten än vad de gör på foto.

Ett urval vyer från kulturmiljöunderlaget som bedöms relevanta för planförslaget i fråga, bedöms här. Bedömda vyer har valts ut för att de bedömts vara viktiga för utpekade värden samt riskerar att påverkas av planförslaget. Vyer som finns med i underlagsrapporten som inte bedömts inom ramen för denna rapport har valts bort för att de inte bedöms påverkas av planförslaget.

De vyer som valts ut för bedömning är vy 5, 6, 7, 8, 11 och 12. Varje vy summeras med platsens betydelse, de värden som representeras inom vybilden, eventuell påverkan och effekt samt konsekvens av planförslaget.



Figur 12. Illustration över siktlinjer och vyer som är viktiga för områdets karaktär och historiska läsbarhet. Siktlinje 5,6,7,8,11 och 12 redogörs på följande sidor.
 Källa: Kulturmiljöunderlag detaljplan för del av Östra Torp 31:182 m fl. DP 314 2024-06-28.

Vy 5



Figur 13. Vy 5 - Från Östra Torps Byaväg mot nordost.

Uttryck för riksintresset i vyn:

Vid vypunkt 5 från Östra Torps Byaväg mot nordost syns delar av kupolkalkugnarna, kalkbrottet/kalkhögen och murbruksfabriken. Dessa objekt är en del av grundmotivet och utgör uttryck för riksintresset.

Värde och känslighet

Lämningarna från kalkindustrin bedöms inneha stora värden. Det öppna landskapet medger att lämningarna kan upplevas från denna plats. Platsen från vilken bilden tagits utgör en del av en struktur i form av väg som delvis kan kopplas till den tidigare kalkindustrin och dess koppling till hamnen.

Konsekvenser Detaljplan

I vy 5 bedöms förslaget ge liten effekt. Liten negativ effekt på ett stort kulturhistoriskt värde ger liten negativ konsekvens.

Uttryck för övriga värden och landskapsbild i vyn:

Vid vypunkt 5 från Östra Torps Byaväg mot nordost upplevs delar av kupolkalkugnarna, kalkbrottet/kalkhögen och murbruksfabriken i det öppna skifteslandskapet.

Värde och känslighet

Lämningarna från kalkindustrin bedöms inneha stora värden. Det öppna landskapet medger att lämningarna och skifteslandskapet kan upplevas från denna plats.

Konsekvenser Detaljplan

I vy 5 bedöms förslaget ge liten effekt. Liten negativ effekt på ett stort kulturhistoriskt värde ger liten negativ konsekvens.

Vy 6



Figur 14. Vy 6. I mötet mellan Östra Torps Byaväg och gatan Ekvatorn träder denna utblick fram. Kupolkalkugnarna, murbruksfabriken, kalkbrottet/kalkhögen, det öppna odlingslandskapet med friliggande gårdar karaktäriserar vyn härifrån.

Uttryck för riksintresset i vyn:

Vid vypunkt 6 från korsningen Östra Torps Byaväg/Ekvatorn mot nordost syns kupolkalkugnarna, kalkbrottet/kalkhögen och murbruksfabriken väl. Dessa objekt är en del av grundmotivet och utgör uttryck för riksintresset.

Värde och känslighet

Lämningarna från kalkindustrin bedöms inneha stora värden. Det öppna landskapet medger att lämningarna kan upplevas väl från denna plats. Platsen från vilken bilden tagits utgör en del av en struktur i form av väg som delvis kan kopplas till den tidigare kalkindustrin och till hamnen.

Konsekvenser Detaljplan

Värden i vyn kopplade till riksintresset påverkas endast indirekt och förslagets bebyggelse tillkommer endast i en mindre del av vyn som inte skymmer uttrycken för riksintresset. **I vy 6 bedöms därför förslaget ge liten effekt. Liten negativ effekt på ett stort kulturhistoriskt värde ger liten negativ konsekvens.**

Uttryck för övriga värden och landskapsbild i vyn:

Vid vypunkt 6 från Östra Torps Byaväg mot nordost upplevs delar av kupolkalkugnarna, kalkbrottet/kalkhögen och murbruksfabriken i det öppna skifteslandskapet.

Värde och känslighet

Lämningarna från kalkindustrin bedöms inneha stora värden. Det öppna landskapet medger att lämningarna och skifteslandskapet kan upplevas från denna plats.

Konsekvenser Detaljplan

Övriga värden genom uttryck för kalkindustrin påverkas endast indirekt medan delar av det öppna odlingslandskapet tas i anspråk av planförslaget. Förslagets bebyggelse tillkommer endast i en mindre del av vyn som inte skymmer uttrycken för kalkindustrin men innebär dock att landskapsbilden från detta läge begränsas i viss mån genom att siktlinjer ut mot landskapet beskärs genom tillkommande bebyggelse. I vy 6 bedöms därför förslaget innebära måttlig negativ effekt vilket innebär medelstor negativ konsekvens på landskapsbilden i detta läge. **För övriga värden bedöms effekten som liten vilket ger liten negativ konsekvens.**

Vy 7



Figur 15. Vy 7 från gatan Ekvatorn. Längs med gatan ges utblickar mot odlingslandskapet och kalkindustrins lämningar.

Uttryck för riksintresset i vyn:

Vid vypunkt 7 från Ekvatorn mot norr syns kupolkalkugnarna, kalkbrottet/kalkhögen och murbruksfabriken mycket väl. Dessa objekt är en del av grundmotivet och utgör uttryck för riksintresset.

Värde och känslighet

Lämningarna från kalkindustrin bedöms inneha stora värden. Det öppna landskapet medger att lämningarna kan upplevas mycket väl från denna plats. Platsen från vilken bilden är tagen utgör norra delen av Smygehamns moderna bebyggelse och innehåller i sig inte några värden kopplade till riksintresset.

Konsekvenser Detaljplan

Värden i vyn kopplade till riksintresset påverkas endast indirekt. Förslaget innebär att denna vy helt kommer att förändras då det öppna landskapet i detta läge norr om Ekvatorn ersätts med villabebyggelse. Vissa utblickar norrut kommer möjligen fortsatt att vara möjliga i mellan hus samt längs vägsträckningar i nordlig riktning. Det är sannolikt att stora delar av uttrycken för riksintresset från detta läge kommer att döljas av tillkommande bebyggelse. Platsen för vyn utgör i sig inte ett värde för riksintresset utan är

idag endast en punkt där riksintressets värden kan upplevas ifrån. Riksintresset kommer trots förslaget fortsatt vara läsbart direkt norr om planförslagets bebyggelse. **Effekten på riksintressets värden bedöms därför som små vilket ger liten negativ konsekvens.**

Uttryck för övriga värden och landskapsbild i vyn:

Vid vypunkt 7 från Ekvatorn mot norr syns kupolkalkugnarna, kalkbrottet/kalkhögen och murbruksfabriken mycket väl i det öppna skifteslandskapet.

Värde och känslighet

Lämningarna från kalkindustrin bedöms inneha stora värden. Det öppna landskapet medger att lämningarna och skifteslandskapet kan upplevas från denna plats. Platsen från vilken bilden är tagen utgör norra delen av Smygehamns moderna bebyggelse.

Konsekvenser Detaljplan

Övriga värden såsom lämningar från kalkindustrin påverkas endast indirekt medan delar av det öppna odlingslandskapet tas i anspråk av planförslaget. Förslaget innebär att denna vy helt kommer att förändras då det öppna landskapet i detta läge norr om Ekvatorn ersätts med villabebyggelse.

Vissa utblickar norrut kommer möjligen fortsatt att vara möjliga i mellan hus samt längs vägsträckningar i nordlig riktning. Det är dock sannolikt att stora delar av vyn mot kalkindustrin och det öppna odlingslandskapet från detta läge kommer att döljas av tillkommande bebyggelse.

En stor del av landskapets värden på platsen för tillkommande bebyggelse direkt norr om Ekvatorn består i den öppna karaktären med flack odlingsmark som bidrar till långa siktlinjer och ett upprätthållande av ett landskap av skifteskaraktär. Platsen för vyn utgör i sig inte ett uttryck för dessa värden utan är idag endast en punkt där dessa värden och karaktär kan upplevas ifrån.

Förslaget innebär en direkt påverkan på öppenheten i landskapet inom planområdet. Det medför att Smygehamns bebyggelse växer norrut och tar öppet landskap i anspråk. Tillkommande bebyggelse betyder en förtätning av platsen. Exempelvis innebär förslaget att Smygehamns bebyggelse av villakarakter närmar sig Östra Torps kyrkby och de gårdar i närområdet som idag är friliggande i landskapet.

Effekten på värdena kopplade till kalkindustrin bedöms som liten på ett stort värde vilket innebär en liten negativ konsekvens.

Effekten på värden kopplade till landskapsbilden bedöms som medelstor på ett stort värde vilket innebär medelstor negativ konsekvens.

Vy 8



Figur 16. Vy 8 från gatan Ekvatorn mot nordväst. Här framträder många värden såsom Östra Torps och Södra Abys kyrktorn, kalkindustrins lämningar, fornlämningen Dels hög/Delling och långa siktlinjer ut i slättlandskapet.

Uttryck för riksintresset i vyn:

Vid vypunkt 8 från Ekvatorn mot nordväst syns kupolkalkugnarna, kalkbrottet/kalkhögen och murbruksfabriken mycket väl. Dessa objekt är en del av grundmotivet och utgör uttryck för riksintresset. Utöver dessa syns också Östra Torps kyrka och kyrkby, dessa utgör inte direkt uttryck för riksintresset enligt riksintressebeskrivningen men har ändå tydlig koppling till de riksintressanta värdena som en del av den miljö som möjliggjort kalkindustrin.

Värde och känslighet

Lämningarna från kalkindustrin, inklusive Östra Torps kyrkby bedöms inneha stora värden. Det öppna landskapet medger att lämningarna kan

upplevas mycket väl från denna plats. Platsen från vilken bilden är tagen utgör norra delen av Smygehamns moderna bebyggelse och innehåller i sig inte några värden kopplade till riksintresset.

Konsekvenser Detaljplan

Värden i vyn kopplade till riksintresset påverkas endast indirekt. Vyn blir härifrån mycket begränsad då förslaget innebär att det öppna landskapet i detta läge norr om Ekvatorn ersätt med radhus- och villabebyggelse.

Det är sannolikt att stora delar av vyn mot kalkindustrin, det öppna odlingslandskapet och Östra Torps kyrkby från detta läge kommer att döljas av tillkommande bebyggelse.

Platsen för vyn utgör i sig inte ett värde för riksintresset utan är idag endast en punkt där riksintressets värden kan upplevas ifrån. Kalkindustrins lämningar i norr kommer trots förslaget fortsatt vara läsbart men från tillkommande gata direkt norr om planförslagets bebyggelse. Möjligheten att uppleva Östra Torps kyrktorn och kyrkby kommer i och med planförslaget dock att minska något då nya lägen för utblickar inte i lika hög utsträckning upprätthåller samma öppenhet och siktlinjer.

Effekten på riksintressets värden bedöms som små på ett stort värde vilket ger liten negativ konsekvens.

Uttryck för övriga värden och landskapsbild i vyn:

Vid vypunkt 8 från Ekvatorn mot nordväst syns Östra Torps kyrka samt by, Södra Åbys kyrktorn, kupolkalkugnarna, fornlämningen Delshög/Delling, kalkbrottet/kalkhögen och murbruksfabriken i ett öppet skifteslandskap.

Värde och känslighet

Lämningarna från kalkindustrin, fornlämning såväl som kyrktorn och Östra Torps by bedöms inneha stora värden.

Det öppna landskapet medger att lämningarna och skifteslandskapet kan upplevas från denna plats. Platsen från vilken bilden är tagen utgör norra delen av Smygehamns moderna bebyggelse.

Konsekvenser Detaljplan

Övriga värden såsom lämningar från kalkindustrin påverkas endast indirekt medan delar av det öppna odlingslandskapet tas i anspråk av planförslaget. Förslaget innebär att denna vy helt kommer att förändras då det öppna

landskapet i detta läge norr om Ekvatorn ersätts med villa- och radhusbebyggelse.

Det är sannolikt att stora delar av vyn mot kalkindustrin och det öppna odlingslandskapet samt Östra Torp från detta läge kommer att döljas av tillkommande bebyggelse.

En stor del av landskapets värden på platsen för tillkommande bebyggelse direkt norr om Ekvatorn består i den öppna karaktären med flack odlingsmark som bidrar till långa siktlinjer och ett upprätthållande av ett landskap av skifteskaraktär. Platsen för vyn utgör i sig inte ett uttryck för dessa värden utan är idag endast en punkt där dessa värden och karaktär kan upplevas ifrån. I och med tillkommande bebyggelse minskar dock möjligheten till utblickar mot Östra Torps kyrka.

Förslaget innebär en direkt påverkan på öppenheten i landskapet inom planområdet. I detta läge planeras radhus i 2-3 plan vilket frångår närmast intilliggande villabebyggelsens karaktär i 1-1,5 plan, vilket medför en skalförskjutning. Tillsammans med tillkommande villabebyggelse innebär förslaget att Smygehamns bebyggelse växer norrut och tar öppet landskap i anspråk.

Tillkommande bebyggelse med villor i 1-1,5 plan och radhus i 2-3 plan innebär att befintlig bebyggelsehöjd ökar. Radhusens utformning utan mellanrum skapar visuella barriärer som stänger utblickar mot det öppna landskapet. Förslaget innebär också att platsen förtätas. Exempelvis innebär förslaget att Smygehamns bebyggelse av villakaraktär närmar sig Östra Torps kyrkby och de gårdar i närområdet som idag är friliggande i landskapet.

Effekten på värdena kopplade till kalkindustrin bedöms som liten på ett stort värde vilket innebär en liten negativ konsekvens.

Effekten på värden kopplade till landskapsbilden bedöms som medelstor på ett stort värde vilket innebär medelstor negativ konsekvens.

Vy 11



Figur 17. Vy 11 från Tånevågen mot väster.

Uttryck för riksintresset i vyn:

Vid vypunkt 11 från Tånevågen mot sydväst syns två kupolkalkugnar mycket väl. Dessa objekt är en del av grundmotivet och utgör uttryck för riksintresset. Utöver dessa syns också Östra Torps kyrka och kyrkby, dessa utgör inte direkt uttryck för riksintresset enligt riksintressebeskrivningen men har ändå tydlig koppling till de riksintressanta värdena som en del av den miljö som möjliggjort kalkindustrin.

Värde och känslighet

Lämningarna från kalkindustrin, inklusive Östra Torps kyrkby bedöms inneha stora värden. Det öppna landskapet medger att lämningarna kan upplevas mycket väl från denna plats. Platsen från vilken bilden är tagen utgör en del av den äldre vägsträckningen Tånevågen som ingår i det system av vägar som varit en förutsättning för kalkindustrin i området.

Konsekvenser Detaljplan

Värden i vyn kopplade till riksintresset påverkas endast indirekt och förslaget bebyggelse tillkommer endast i en mindre del av vyn som inte skymmer uttrycken för riksintresset. **I vy 11 bedöms därför förslaget ge liten effekt. Liten negativ effekt på ett stort värde ger liten negativ konsekvens.**

Uttryck för övriga värden och landskapsbild i vyn:

Vid vypunkt 11 från Tånevägen mot sydväst syns Östra Torps kyrka samt by och två kupolkalkugnar i ett öppet skifteslandskap.

Värde och känslighet

Lämningarna från kalkindustrin och Östra Torps by med kyrka bedöms inneha stora värden. Det öppna landskapet medger att lämningarna och skifteslandskapet kan upplevas från denna plats. Platsen från vilken bilden är tagen utgör en del av den äldre vägsträckningen Tånevägen som ingår i det system av vägar som varit en förutsättning för kalkindustrin i området samt utgör en del av skifteslandskapet.

Konsekvenser Detaljplan

Övriga värden såsom lämningar från kalkindustrin påverkas endast indirekt medan delar av det öppna odlingslandskapet tas i anspråk av planförslaget.

En stor del av landskapets värden på platsen mellan Tånevägen och Ekvatorn består i den öppna karaktären med flack odlingsmark som från detta läge bidrar till öppna siktlinjer mot Östra Torps by och kyrka.

Förslaget innebär att bebyggelse tillkommer i en begränsad del av vyn mot söder. **Effekten bedöms i denna vy bli liten. Liten effekt på stort värde innebär liten negativ konsekvens.**

Vy 12



Figur 18. Vy 12 från Tånevägen mot söder.

Uttryck för riksintresset i vyn:

Vid vypunkt 12 från Tånevägen mot syd syns en kupolkalkugn mycket väl. Detta objekt är en del av grundmotivet och utgör uttryck för riksintresset.

Värde och känslighet

Lämningen från kalkindustrin upplevs från denna plats. Det öppna landskapet medger att lämningen kan upplevas mycket väl från denna plats. Platsen från vilken bilden är tagen utgör en del av den äldre vägsträckningen Tånevägen som ingår i det system av vägar som varit en förutsättning för kalkindustrin i området.

Konsekvenser Detaljplan

Värden i vyn kopplade till riksintresset påverkas endast indirekt. Kalkugnen centralt i vyn upplevs idag mot en bakgrund bestående av Smygehamns bebyggelse som delvis skymms av grönska. I stora drag utgör bakgrunden till kalkugnen dock av öppet odlingslandskap.

Förslaget kommer förändra vyn genom att befintlig grönska och öppet odlingslandskap delvis ersätts av tillkommande bebyggelse. Bebyggelsen i

form av villor är placerade med långsidan längs en ny öst-västlig gata som kantas av träd. Vissa släpp mellan byggnader och längs sydgående gata ger fortsatt längre vyer in i Smygehamns bebyggelse. Sammantaget innebär förslaget att Smygehamns bebyggelse av villakarakter tar odlingsmark i anspråk och närmar sig riksintressets uttryck i form av lämningar från kalkindustrin. I vy 12 bedöms förslaget ge liten negativ effekt på ett stort värde. **Liten negativ effekt på ett stort kulturhistoriskt värde ger liten negativ konsekvens.**

Uttryck för övriga värden och landskapsbild i vyn:

Vid vypunkt 12 från Tånevägen mot syd syns en kupolkalkugn omgiven av öppet landskap mot Smygehamns bebyggelse.

Värde och känslighet

Lämningen från kalkindustrin bedöms inneha stora värden. Det öppna landskapet medger att lämningen kan upplevas från denna plats. Platsen från vilken bilden är tagen utgör en del av den äldre vägsträckningen Tånevägen som ingår i det system av vägar som varit en förutsättning för kalkindustrin i området samt utgör en del av skifteslandskapet.

Konsekvenser Detaljplan

Övriga värden såsom lämningar från kalkindustrin påverkas endast indirekt. Värden kopplade till det öppna odlingslandskapet påverkas dock direkt genom att planförslaget tar mark i anspråk.

En stor del av landskapets värden på platsen mellan Tånevägen och Ekvatorn består i den öppna karaktären med flack odlingsmark som från detta läge bidrar till upplevelsen av kalkugnen i landskapet men med inslag av grönska och delar av Smygehamns bebyggelse mot söder.

Förslaget kommer förändra vyn genom att befintlig grönska och öppet odlingslandskap delvis ersätts av tillkommande bebyggelse. Bebyggelsen i form av villor är placerade med långsidan längs en ny öst-västlig gata som kantas av träd. Vissa släpp mellan byggnader och längs sydgående gata ger fortsatt längre vyer in i Smygehamns bebyggelse. Förslaget tar en del av den flacka odlingsmarken mellan Ekvatorn och Tånevägen i anspråk vilket innebär Smygehamns bebyggelse av villakarakter växer ut i det öppna landskapet.

I vy 12 bedöms förslaget ge medelstor negativ effekt på ett stort värde.

Medelstor negativ effekt på ett stort kulturhistoriskt värde ger medelstor negativ konsekvens.

MILJÖ/FÖRETEELSE, VÄRDE	EFFEKTER	KONSEKVENSER	NOLLALTERNATIV
Riksintresset Östra Torp – Smygehamn <i>Industrimiljö som grundmotiv och lämningar av kalkindustrin (stort värde)</i>	Liten negativ effekt	Liten negativ konsekvens	Ingen/obetydlig konsekvens
Övriga kulturvärden <i>Kommunikationer – vägnät (stort värde)</i>	Ingen till liten negativ effekt	Obetydlig till liten negativ konsekvens	Ingen/obetydlig konsekvens
Övriga kulturvärden <i>Östra Torps gårdsbebyggelse (stort värde)</i>	Liten negativ effekt	Liten negativ konsekvens	Ingen/obetydlig konsekvens
Övriga kulturvärden <i>Östra Torps kyrka (stort värde)</i>	Liten negativ effekt	Liten negativ konsekvens	Ingen/obetydlig konsekvens
Övriga kulturvärden <i>Fornlämning gravhög Delshög (stort värde)</i>	Ingen till liten negativ effekt	Obetydlig till liten negativ konsekvens	Ingen/obetydlig konsekvens
Övriga kulturvärden <i>Äldre tomtläge (litet värde)</i>	Liten negativ effekt	Liten negativ konsekvens	Ingen/obetydlig konsekvens
Övriga kulturvärden <i>Ekonomiskt system (måttligt värde)</i>	Liten negativ effekt	Liten negativ konsekvens	Ingen/obetydlig konsekvens
Landskapsbild <i>Det öppna odlingslandskapet (stort värde)</i>	Medelstor negativ effekt	Medelstor negativ konsekvens	Ingen/obetydlig konsekvens

Figur 19. Tabell med sammanställning av miljöer/företeelser där värde, effekt och konsekvens redovisas i färg: vit = obetydlig/ingen, ljusgul = obetydlig till liten, gul = liten, orange = medelstor, röd = medelstor.

7 Konsekvensbeskrivning

7.1 Konsekvenser nollalternativet

Nollalternativet innebär att befintliga detaljplaner fortsätter att vara gällande. I dessa planer finns inga bestämmelser avseende kulturvärden. Med gällande användningsbestämmelser är det inte troligt att några av de utpekade värdena inom eller i anslutning till planområdet skulle påverkas negativt i sådan grad att risk för påtaglig skada på riksintresse kan uppstå. Det är sannolikt att planområdet i och med nollalternativet fortsatt disponeras på ungefär samma sätt som idag utan några större ändringar eller tillägg.

7.2 Konsekvenser planförslaget

7.2.1 Sammanfattande bedömning

Planförslaget ger påverkan på såväl riksintresset Östra Torp – Smygehamn [M141] som övriga konstaterade värden samt landskapsbild inom och i anslutning till planområdet.

Gällande riksintresset är påverkan i huvudsak indirekt och upplevelsemässig. Detta genom att vyer från Smygehamn mot kalkindustrins lämningar längs Tånevägen samt vyer från Tånevägen mot söder förändras. Förändringarna består i att vyer från Smygehamn mot norr flyttas ut i och med planförslaget. Norrifrån förändras vyerna dels genom att Smygehamns bebyggelse flyttas närmare och blir mer framträdande mot kalkugnarna och dels genom att det öppna landskapet decimeras.

Övriga värden bestående av kalkindustrins lämningar, skifteslandskapet och Östra Torps by och kyrka påverkas både direkt och indirekt. Indirekt påverkan sker främst genom att siktlinjer förändras från och mot planområdet. Direkt påverkan består av ianspråktagande av befintlig öppet landskap av skifteskaraktär i landskapsrummet mellan Smygehamn och Östra Torps kyrkby. Förslaget innebär att Smygehamns villabebyggelse växer ut i det öppna landskapet.

Förslagets bedöms ge liten negativ effekt på riksintressets värden samt liten till medelstor effekt på övriga värden och landskapsbild. Sammantaget bedöms detta få små till medelstora negativa konsekvenser för områdets kulturvärden. Risk för påtaglig skada på riksintresset Östra Torp – Smygehamn [M141] bedöms inte föreligga.

7.2.2 Åtgärder

För att minska förslaget negativa konsekvenser för kulturmiljö kan åtgärder med syfte att upprätthålla identifierade värden vara bra.

- **Förslaget yttre gräns** - mot norr bör förhålla sig till befintlig struktur i form av läplantering för att inte begränsa vyer österifrån.
- **Bebyggelsestruktur** – positivt med en variation av bebyggelses placering, så att både gavlar och långsidor kan fronta landskapet.
- **Bebyggelsehöjd** – rekommenderas att radhus inte överstiger 2 plan då det frångår befintlig karaktär.
- **Material, fasadfärg, utformning** – förslaget gestaltning vad gäller färgsättning och form anpassas till omgivningen. Exempelvis sadeltak rekommenderas då det sluter an till befintlig bebyggelsekaraktär. Mörka fasadmaterial såsom svart, mörkgrå eller mörkbrun bör undvikas. Kalkbaserade material har en historisk koppling till traktens kalkindustri. I planområdets närhet är bebyggelsen övervägande i ljus puts såväl traditionell som sentida bebyggelse. Detta karaktärsdrag bör beaktas. Inslag av rött tegel finns och kan accepteras.
- **Grön struktur** – värna om den gröna karaktären i området. Det rekommenderas att grönska planteras mellan hus och längs gatunät för att "mjuka upp" övergången från tätort till öppet odlingslandskap. Dock bör det vara sparsamt med trädrader som ökar tätheten vid dagvattendammen pga. utblickarna mot kalkugnarna. Se över växt val kring hur växterna utvecklas över längre tid avseende omfattning, täthet, utbredning.
- **Siktlinjer** – Upprätthålla visuella samband och siktstråk som gör det möjligt att avläsa miljöns årsringar och de riksintressanta värdena.
- **Topografi** - anpassa nytillskott till naturliga terrängformer och platsens förutsättningar. Undvik markingrepp som förändrar nivåskillnader i den ursprungliga topografi.

8 Källförteckning

Länsstyrelsen. 2006a. Kulturmiljöprogram Skåne. Hämtad 2024-09-06 från <https://www.lansstyrelsen.se/skane/besoksmal/kulturmiljoprogram.html>

Länsstyrelsen. 2006b. Kulturmiljöprogram: Trelleborgs kommun. Hämtad 2024-09-03 från <https://www.lansstyrelsen.se/skane/besoksmal/kulturmiljoprogram/oversiktliga-kommunbeskrivningar/kulturmiljoprogram-trelleborg.html>

Länsstyrelsen. 2006c. Kulturmiljöprogram: Översiktliga kommunbeskrivningar. Hämtad 2024-09-06 från <https://www.lansstyrelsen.se/skane/besoksmal/kulturmiljoprogram/oversiktliga-kommunbeskrivningar.html>

Riksantikvarieämbetet. u.å.. Riksintresse för kulturmiljövården – Skåne län. Hämtad 2024-09-03 från https://www.raa.se/app/uploads/2024/08/Skane-M_riksintressen-1.pdf

Trelleborgs kommun. 2010. Natur- och kulturmiljöplan. Hämtad 2024-09-03 från https://www.trelleborg.se/wp-content/uploads/2020/06/trelle_allakapitel_web_100512.pdf

Trelleborgs kommun, 2018. Översiktsplan 2028, hämtad 2024-09-03 från <https://www.trelleborg.se/wp-content/uploads/2020/06/oversiktsplan-trelleborgskommun.pdf>

Trelleborgs kommun. 2020. Naturplan Trelleborg – för stad och landsbygd. Hämtad 2024-09-06 från <https://www.trelleborg.se/wp-content/uploads/2021/09/naturplan-antagen-av-kf-2020-10-19.pdf>

Trelleborgs kommun, detaljplan B39, hämtad 2024-09-12 från https://gispublic2.trelleborg.se/Webdata/PlanBygg/Planer/B39_1.pdf

Trelleborgs kommun, detaljplan 115, hämtad 2024-09-12 från
<https://gispublic2.trelleborg.se/Webdata/PlanBygg/Planer/DP115.pdf>

Trelleborgs kommun, detaljplan B29, hämtad 2024-09-12 från
<https://gispublic2.trelleborg.se/Webdata/PlanBygg/Planer/B29.pdf>

Tyréns Sverige AB, *Kulturmiljöunderlag detaljplan för del av Östra Torp*
31:182 m fl. DP 314, 2024-06-28.

Underlag från Trelleborgs kommun

9 Bilaga – vyer

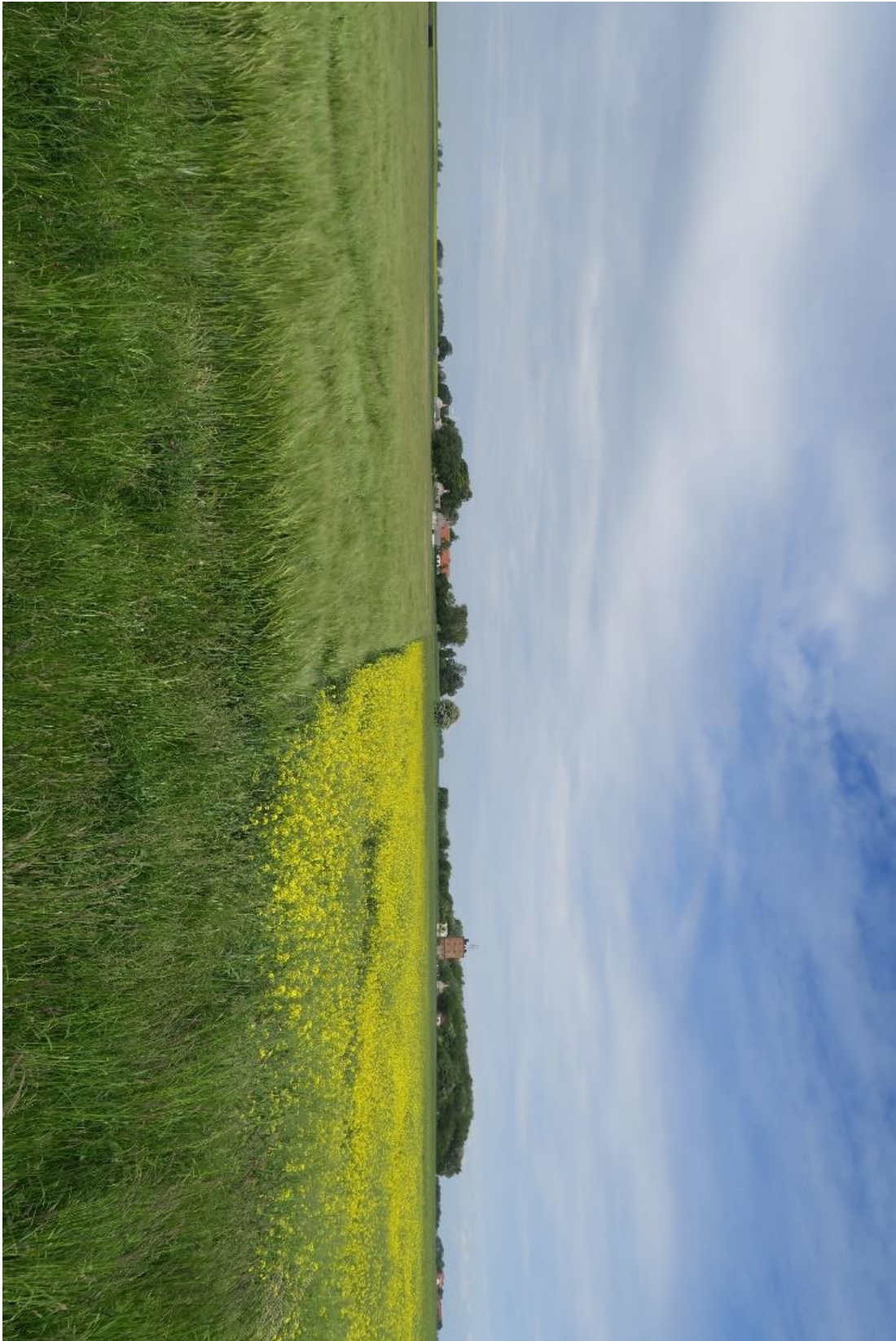
Figur 13. Vy 5 – Från Östra Torps Byaväg mot nordost.





Figur 14. Vy 6 – Från korsningen Östra Torps Byaväg och Ekvatorn mot nordost.

Figur 15. Vy 7 – Från Ekvatorn mot norr.





Figur 16. Vy 8 – Från Ekvatorn mot nordväst.

Figur 17. Vy 11 – Från Tånevägen mot sydväst.



Figur 18. Vy 12 – Från Tånevägen mot söder.

