

PM

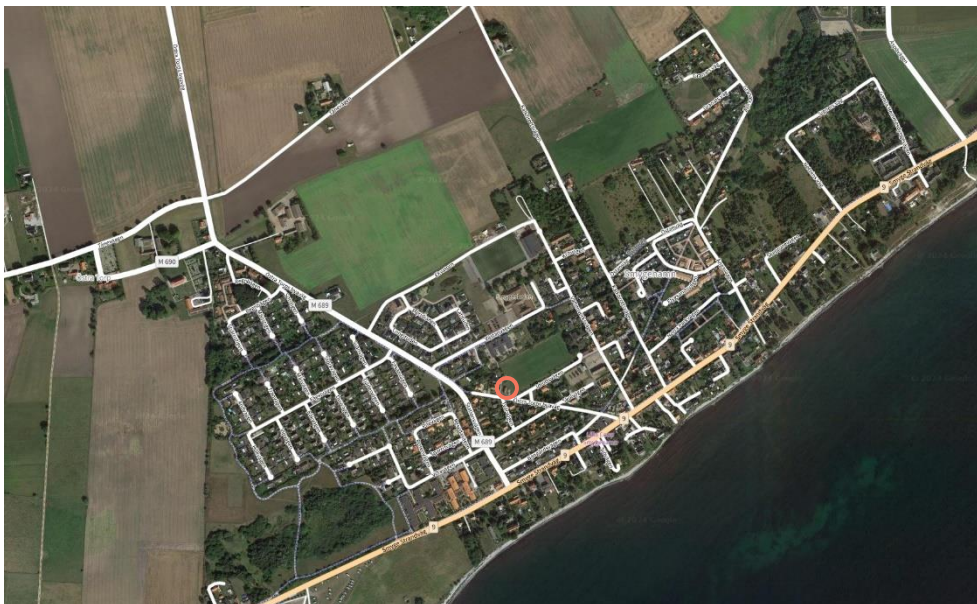
## BRANDSTATIONEN SMYGEHAMN



Kulturhistorisk bedömning

2024-09-18

## 1 Bakgrund



Karta över Smygehamn. Brandstationen inom orange cirkel. Källa: kartbild.nu

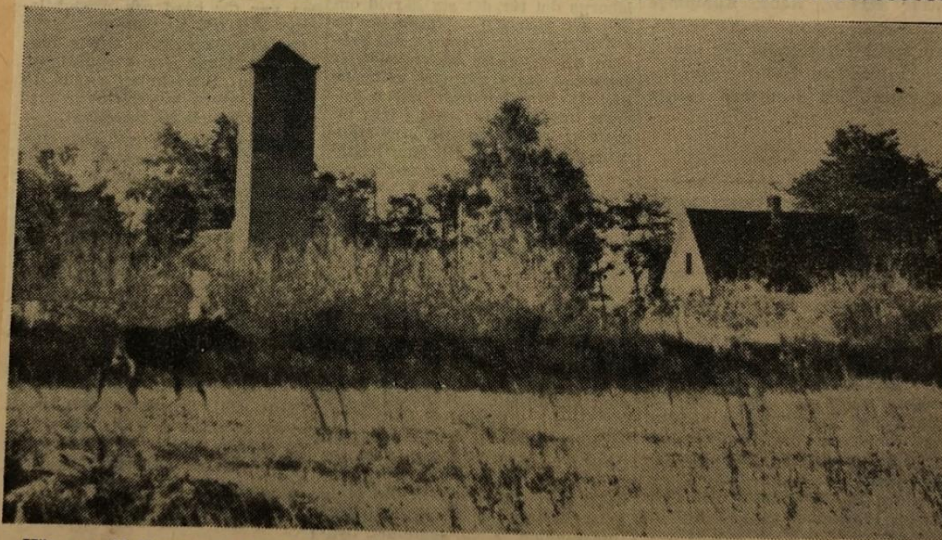
Den tidigare brandstationen i Smygehamn är belägen invid idrottsplatsen som finns centralt i samhället, på Östra Torps byaväg 16 inom fastigheten Östra Torp 37:1. Byggnaden nyttjas idag av föreningsverksamheten som håller till på idrottsplatsen.

Enligt uppgift ska brandstationen vara uppförd 1943. Följande anges om brandstationen i material till bygdeboken "Sydligast" (en bok om Östra Torp och Smyge – platsen, människorna och historierna), utgiven 2023 av Jan Jönsson.

*I Trelleborgstidningen 1943 kunde man läsa att Östra Torps- och Lilla Isie kommuner gått samman och uppfört en brandstation invid fotbollsplanen i Smyge. Stationen uppförd i tegel kostade över 8000:- och hade ett 13 m högt torn av trä (nu rivet). "Utrustningen utgöres av en Chevroletlastbil som ombyggs till brandbil med plats för tio personer och 400 m slang. Sprutan, som kopplas bakefter bilen, är av typ Albin med 9 kg:s tryck och en kapacitet av 800 liter/min."*



**”En älg, en älg! Den skrek åt mej”...  
Skogens kung på besök i Smygehamn**



Här ses älgturen på flykt förbi Brandstationen och målare Folke Hallbergs fastighet. Sedan sträckte det vackra djuret ut över fälten mot norr.

— En älg, en älg! Den skrek åt mej, ropade 10-åriga Ann-Charlotte Lundgren, Smygehamn när hon i går morse kom inrusande till mor och far. När pappa Klas tittade ut fick han mycket riktigt se en älgdjur som spankulerade omkring i samhället.

Ann-Charlotte hade fått nya skor och höll blickarna riktade

på dessa under sin vandring mot skolan i Smygehamn kl. 7.45. När hon lyfter blicken får hon så plötsligt söder om Malmros fastighet se älgdjuren stå vid sidan av vägen på 10—15 meters håll. Samtidigt tittar älgdjuren upp och klämmer i med ett böl. Gissa om Ann-Charlotte blev rädd. Hon rusade hem alldeles vettskrämd och relaterade vad hon varit med om.

När pappan, 1:e poliskonstapel Klas Lundgren, kom ut gick älgdjuren — en ungtjur — på tomtens vid sidan av Vattenverket. Hr Lundgren fick tag i sin kamera och knäppte sista rutan som fanns kvar på filmen. Strax efteråt stannade älgdjuren och stod stilla en stund innan den bråkade iväg mot mera fredliga marker.

I detta klipp ur Trelleborgs Allehanda 1964 syns brandstationens 13 m höga torn.





Flygfoto över Smygehamn 1959. Längst upp i bild syns idrottsplatsen till höger och brandstationen med sitt torn inom orange markering. Foto: AB Flygtrafik

Mot slutet av året 1964 hade brandkåren i Smygehamn sin sista övning, och snart därefter överlät kommunen brandstationen som gåva till den lokala idrottsföreningen som höll till på planen intill.



Tidningsklipp, troligen ur Trelleborgs Allehanda, november 1964, där det rapporteras om Smygehamnsbrandkårens sista övning. På bilden syns troligen den till brandbil ombyggda Chevrolet-lastbilen som brandkåren haft sedan starten.



## Brandstationen i Smygehamn gåva till idrottsföreningen

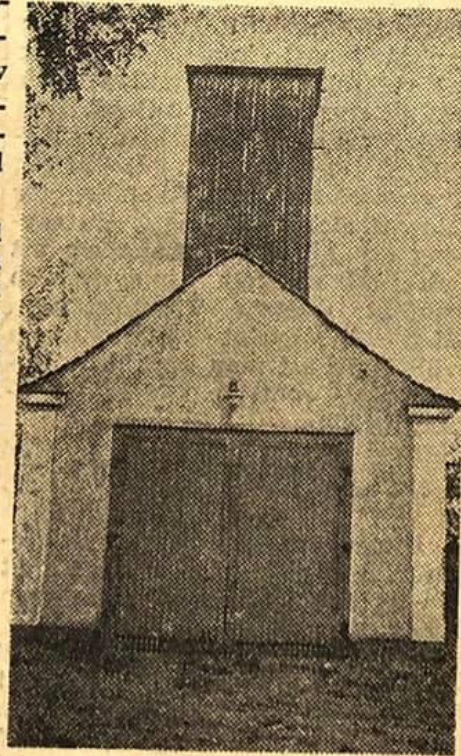
Östra Torps Gif får den 1 januari 1965 mottaga brandstationen i Smygehamn som gåva av kommunen. Detta under förutsättning att kommunalfullmäktige inte har något att invända vid sitt decembersammanträde.

Brandstationen ligger intill idrottsplatsen på mark som idrottsföreningen en gång skänkt kommunen. En förutsättning för gåvan är dock att om idrottsföreningen läggs ner skall fastigheten återgå till kommunen.

På decembersammanträdet har fullmäktige vidare att ta ställning till en framställning från brandstyrelsen om medel till avskedsfest och förtjänsttecken för brandmännen i Smygehamn efter kårens nedläggning vid nyår. Kommunalnämnden har tillstyrkt en kostnad av högst 800 kr för ändamålet.

Tillstyrkt har kommunalnämnden också gjort en framställning att få sälja den överflödiga brandbilen till högstbjudande.

Kommunalnämnden föreslår vidare ett verksamhetsområde för vattenförsörjnings- och avloppsanläggningen i Smygehamn. Nämnden hemställer också om anslag för anskaffande av telefonväxel på kommunalhuset.



Brandstationen i Smygehamn.

Slutligen föreslår kommunalnämnden fullmäktige att Skurups yrkesskola får ett bidrag på 100 kr för varje elev från Klagstorps kommun. För närvarande går fem elever från kommunen i Skurup.

Ur Trelleborgs Allehanda, december 1964. Det framgår i artikeln att brandstationen överläts till idrottsföreningen Östra Torps Gif den 1 januari 1965.



Ortofoto 1940-47. Brandstationens ungefärliga läge markerat. Byggnaden är ännu inte uppförd, bilden måste vara tagen före byggnadens färdigställande 1943. Källa: kartbild.nu



Ortofoto från omkring 1960. Brandstationen inom röd cirkel. Bostadsbebyggelsen har expanderat något söderut. Källa: Lantmäteriet



Ortofoto från omkring 1975. Brandstationen inom röd cirkel. Idrottsplanen har utökats västerut och angränsar nu direkt till byggnaden. I vänstra hörnet syns att bostadsbebyggelsen expanderat ytterligare. Källa: Lantmäteriet



## 2 Exteriör beskrivning



Vy från sydväst.

Brandstationen har en rektangulär plan och är uppförd till en vånings höjd med stomme av tegel. Sockeln är svagt utskjutande, putsad och avfärgad svart. Fasaderna är putsade och avfärgade vita. Väggytorna är utförda i puts med en grövre ytstruktur, medan dekorativa element i form av utskjutande hörnpilastrar och profilerade takfotslistor är slätputsade. I gaveln mot söder finns en större öppning i muren och en port med dubbla bräddörrar målade i ljusgrå kulör. Den stora dörröppningen och portarna berättar något om byggnadens ursprungliga funktion som brandstation; detta har möjliggjort uppställning och utfart för brandbilen. I gaveln mot norr finns en enkel bräddörr och en lucka i gavelröstet. I gavelpetsen sitter en flaggstång. Fönsterna är vita, rektangulära en- eller tvåluftsfönster, som är få till antalet och placerade på långsidorna. Fönsterna i fasaden mot väst är utbytta, medan de i fasaden mot öst är äldre och möjligen ursprungliga. Byggnaden är tillbyggd i öst med en halvöppen struktur i grå träpanel, försedd med papptäckt pulpettak och ett trädäck. Anslutande till trädäcket och tillbyggnaden är en liten bod som verkar inrymma en kiosk för föreningsverksamheten. Brandstationens tak är ett sadeltak med något svängd profil på takfallen, och taktäckning av rött enkupigt vingtegel. Gavlarna är helt utan takutsprång, medan taket skjuter ut något på långsidorna för att möta de profilerade takfotslisterna.



Gavel mot söder med muröppning för stora portar.



Fasad mot öst, med tillbyggd halvöppen struktur i grå panel och sammanhängande trädäck. Komplementbyggnad troligen inrymmande kiosk till vänster.





Vy från nordväst.



Flygvy från söder. Brandstationen har takbeläggning av enkupigt rött vingtegel. Tillbyggnaden har ett papptäckt pulpettak.

### 3 Kulturvärde

Som tidigare brandstation har byggnaden inrymt en viktig lokal samhällsfunktion, och har därmed ett *samhällshistoriskt värde*. Utifrån dess senare funktion kopplat till föreningsverksamhet och idrott invid idrottsplatsen i Smygehamn har byggnaden även ett *socialhistoriskt värde* i lokalsamhället. Byggnadens utformning med klassicistiska drag, vita putsfasader, rött tegeltäckt sadeltak och stora portar anpassade för brandbilens passage ger byggnaden en representativ karaktär och ett utseende som tydligt speglar dess funktion, med en småskalig lokal-regional prägel. Utifrån detta har byggnaden ett *pedagogiskt värde*, samt *arkitektoniska* och *miljömässiga värden* kopplat till dess välavvägda proportioner och anpassning till det lokala sammanhanget.

#### 3.1 Särskilt värdefull byggnad enligt PBL 8:13

Byggnaden bedöms ha ett särskilt värde i enlighet med vad som avses i PBL 8 kap §13. Den uppfyller följande kriterier för särskilt värde enligt PBL Kunskapsbanken:

- Som brandstation har byggnaden *representerat en för lokalsamhället viktig funktion och verksamhet*.
- Byggnaden *värderas högt i ett lokalt sammanhang*:
  - Den är en av få byggnader i Smygehamn av representativ karaktär kopplat till en (tidigare) offentlig, kommunal verksamhet.
  - Den har använts av den lokala idrottsföreningen i nära 60 år.

*I begreppet "särskilt värdefull" ligger att byggnaden särskilt väl ska belysa ett visst förhållande eller i sitt sammanhang ha få motsvarigheter som kan belysa samma förhållande.*

Lokalt i Smygehamn finns ingen motsvarighet till byggnad som rymt en liknande funktion. Byggnaden berättar genom sin småskalighet om en tid då fler allmännyttiga funktioner fanns närvarande lokalt i små samhällen, i anpassad skala och omfattning. Efter att brandkåren i Smygehamn lades ner 1964 centraliserades räddningstjänsten som ansvarade för området till Trelleborg, Anderslöv och Klagstorp. Detta speglar troligen i någon mån en utveckling nationellt mot mer storskaliga och moderna anläggningar för räddningstjänsten, med ansvar för större områden. Byggnaden



representerar därmed en byggnadstyp och funktion som tidigare varit vanlig men som blivit mer sällsynt. Brandstationen som fortfarande är i bruk i det lilla samhället Klagstorp har liknande drag med den före detta brandstationen i Smygehamn. Således kan byggnaden möjligen även vara representativ regionalt för hur brandstationer såg ut kring mitten av 1900-talet i små samhällen i södra Skåne och Trelleborgstrakten.

### 3.2 Värdebärande karaktärsdrag

- Den småskaliga och avlånga byggnadsvolymen, anpassad i storlek för uppställning av en liten brandbil
- Sadeltak täckt med rött enkupigt vingtegel, och takfall med något svängd profil
- Muröppning för stora portar i gavel mot söder, anpassad i storlek för in- och utfart med liten brandbil
- Vita putsade fasader med klassicerande dekor i form av hörnpilastrar och takfotslistor

## 4 Förslag till planbestämmelser

**r**

Byggnaden får inte rivras.

(Brandstationen bedöms som särskilt värdefull och bör därför beläggas med rivningsförbud).

**q**

Stor muröppning i gavel mot söder ska bevaras och får inte sättas igen.



Muröppning (hål för portar) i gavel mot söder.

**k**

- Tak ska bibehållas avseende material och utformning. Takfallen ska ha en svängd profil. Gavlarna ska vara utan taksprång. Takbeläggning ska vara enkupigt rött taktegel lika befintligt.
- Fasader ska bibehållas avseende material och utformning och vara vita putsade med svart sockel. Hörnpilastrar och takfotslistor ska vara slätputsade. Övriga väggytor ska ha puts med en grövre ytstruktur.



- Portar och dörrar ska vara av trä och utformas med utgångspunkt i befintligt utseende.
- Fönster ska vara av trä och ha två ospröjsade lugter med mittpost.



Vita putsfasader med något grov ytstruktur, svart sockel, och slätputsad dekor i form av hörnpilastrar och takfotslistor. Sadeltak med något svängda takfall, gavlar utan taksprång, och takbeläggning av enkupigt rött vingtegel. Portar och dörrar utgörs av enkla bräddörrar av trä.