

**DETALJPLAN FÖR DEL AV ÖSTRA
TORP 31:182 M.FL. DP 314**

KULTURMILJÖUNDERLAG

SLUTVERSION 2024-09-17

UPPDRAG

Uppdragsnamn: 344224 Östra Torp kulturmiljöunderlag

Titel på rapport: Detaljplan för del av Östra Torp 31:182 m.fl.
DP314 - Kulturmiljöunderlag

Datum: 2024-06-28 Granskningsversion
2024-09-17 Slutversion

Version 1.0

MEDVERKANDE

Beställare: Trelleborgs kommun

Kontaktperson: Marie Frid
Jonas Lundström

Konsult: Tyréns Sverige AB

Uppdragsansvarig: Emma Hedar

Handläggare: Emelie Thomasson

Tyréns AB

Tel: 010 452 20 00
www.tyrens.se

Säte Stockholm
Org.Nr: 556194-7986



INNEHÅLLSFÖRTECKNING

1	INLEDNING	4
	Bakgrund och syfte	4
	Omfattning	4
	Metod	5
2	FÖRUTSÄTTNINGAR	6
	Lagrum	6
	Tidigare bedömningar	8
3	RIKSINTRESSE ÖSTRA TORP - SMYGEHAMN	10
	Nuvarande anspråk	10
	Fördjupad tolkning	10
4	UNDERSÖKNINGSOMRÅDET	11
	Karaktärsbeskrivning	11
	Historisk bakgrund	22
5	KULTURHISTORISK VÄRDEBESKRIVNING	37
	Landskapet	37
	Kommunikationer	37
	Ekonomiskt system	37
	Bebyggelse	37
	Värdefulla strukturer i landskapet	39
	Viktiga vyer & siktlinjer	40

6	DETALJPLAN FÖR DEL AV ÖSTRA TORP 31:182 M FL	61
	Detaljplanens syfte	61
	Utbyggnadens påverkan på riksintresset	62
	Utbyggnadens påverkan på Östra Torps kyrkby	63
	Vägledning vid fortsatt planarbete	64
7	KÄLLFÖRTECKNING	65



1 INLEDNING

BAKGRUND OCH SYFTE

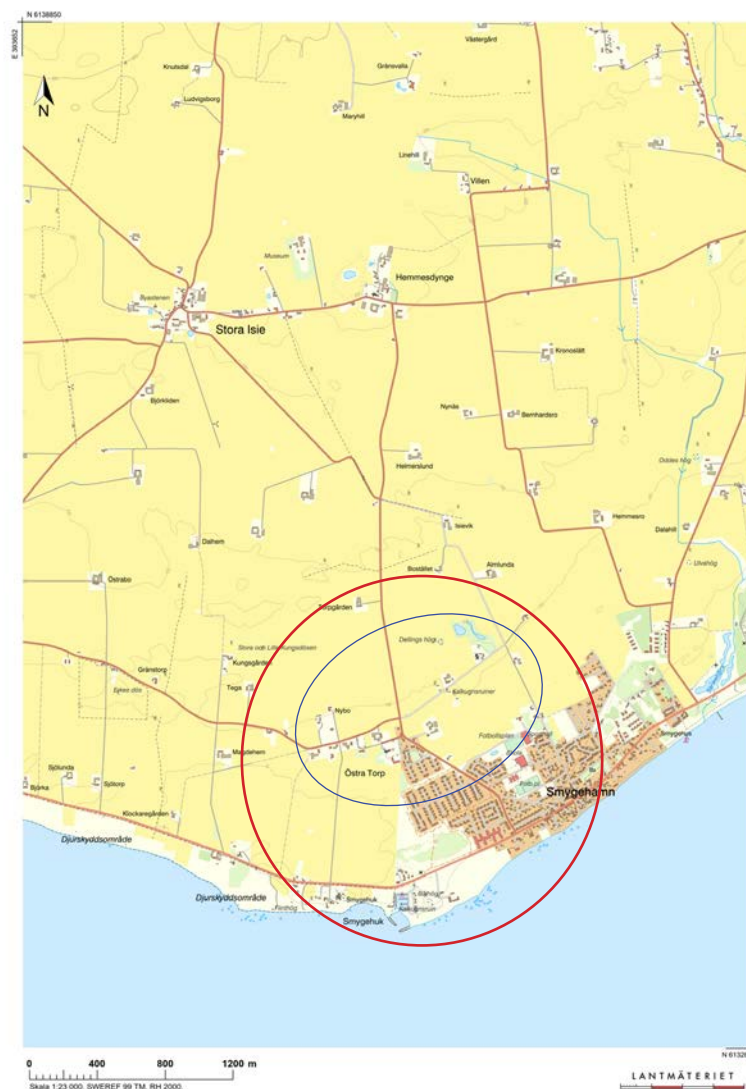
Följande rapport är framtagen av Tyréns Sverige AB genom bebyggelseantikvarie Emma Hedar och kulturmiljöspecialist Emelie Thomasson på uppdrag av Trelleborgs kommun.

Trelleborgs kommun arbetar med framtagandet av ny detaljplan för Östra Torp 31:182 m fl med syfte att möjliggöra uppförandet av förskola och bostäder, med tillhörande gator och grönområde. Delar av detaljplanen berörs av riksintresse för kulturmiljövård Östra Torp - Smygehamn [M141].

Syftet med föreliggande rapport är att utreda och beskriva området och dess kulturhistoriska värden samt att beskriva den föreslagna utbyggnadens påverkan på riksintresset samt Östra Torps kyrkby, med fokus på miljöns visuella läsbarhet. Rapporten ska fungera som ett kunskapsunderlag i arbetet framåt med detaljplanen för Östra Torp 31:182 m.fl.

OMFATTNING

Utredningsområdet omfattar i huvudsak området runt kyrkbyn Östra Torp och området norr om Smygehamns tårtort där ett flertal kalkugnar finns i odlingslandskapet. Även ett något större område beskrivs, se översiktskarta för ungefärlig utbredning. Huvudfokus ligger på att beskriva riksintressets värden samt Östra Torps kyrkby med koppling till planområdet för detaljplan 314. Utredningen beskriver nuläget, områdets historiska utveckling fram tills idag, identifierade kulturvärden och vilken påverkan på kulturvärden planförslaget innebär.



Översiktskarta över utredningsområdet. Röd ring markerar ungefärligt utredningsområde med huvudfokus på den blå inre ringen. Källa: Lantmäteriets karttjänst.

METOD

Rapporten har utarbetats utifrån fältbesök, kart- och bildanalys samt referenslitteratur. Fältbesök har omfattat översiktlig inventering av området, med syfte att karaktärisera bebyggelsen och miljön. Fotodokumentation har genomförts både med drönare och vanlig kamera. Värderingen har gjorts med utgångspunkt i Riksantikvarieämbetets *Plattform för Kulturhistorisk värdering och urval* (2015).



Ungefärlig placering av planområdet inom den vitstreckade linjen. Källa: Trelleborgs kommun.

2 FÖRUTSÄTTNINGAR

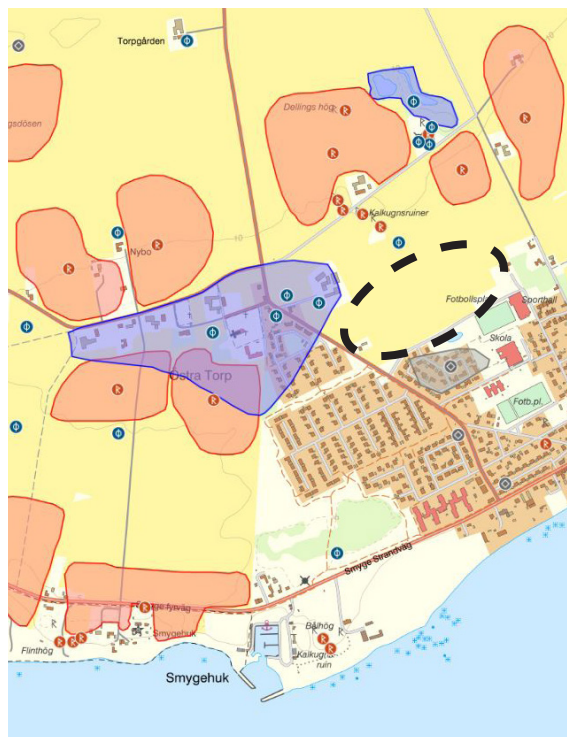
LAGRUM

KULTURMILJÖLAGEN

Kulturmiljölagen (KML) syftar till att tillförsäkra nuvarande och kommande generationer tillgång till en mångfald av kulturmiljöer. KML reglerar hanteeringen av ortnamn, fornlämningar, byggnadsminnen och kyrkliga kulturminnen samt om utförelse och återlämnande av kulturföremål. Länsstyrelsen har tillsyn över kulturminnesvården i länet och att Riksantikvarieämbetet har överinseende över kulturminnesvården i landet.

FORNLÄMNING 2 KAP.

Fornlämningar och fornfynd regleras i 2 kap KML. Fornlämningar är lämningar efter människors verksamhet under forna tider, som har tillkommit genom äldre tiders bruk och som är varaktigt övergivna. Det är enligt KML förbjudet att rubba, ta bort, gräva ut, täcka över eller genom bebyggelse, plantering eller på annat sätt ändra eller skada en fornlämning. Lagen har alltså ett bevarandesyfte och ingrepp i fornlämning är en tillståndsprocess.



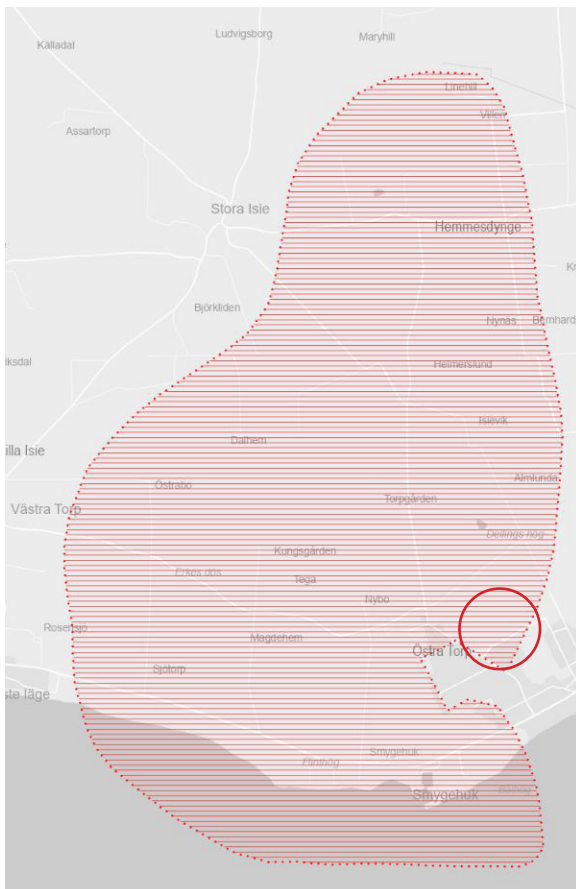
Karta över fornlämningssituationen i området.
Källa: <https://app.raa.se/open/fornsok/>. Planområdet markerat med streckad cirkel.

PLANOMRÅDET

I dagsläget finns inga kända registrerade fornlämningar eller övriga kulturhistoriska lämningar inom planområdet enligt Kulturmiljöregistret, men undersökningsområdet i stort är rikt på fornlämningar. Östra Torps bytomt, som även innehåller flera enskilda fynd, sträcker sig över Östra Torps byaväg, norr om planområdet. Norr och nordöst om området finns även tre boplatser samt lämningar från tidigare kalkindustri.

MILJÖBALKEN

Miljöbalken (MB) syftar till att främja en hållbar utveckling som innebär att nuvarande och kommande generationer tillförsäkras en hälsosam och god miljö. I de allmänna hänsynsreglerna beskrivs vilka krav som ställs på en verksamhetsutövare för att förhindra skador på miljön.



Karta över nuvarande riksintresseutbredning. Röd ring markerar ungefärlig plats för planområdet.
 Källa: <https://gis2.boverket.se/portal/apps/webapp-viewer/index.html?id=1038d84b35af42ac8980c7d51b77d61b>

RIKSINTRESSE FÖR KULTURMILJÖ

Utredningsområdet ligger inom riksintresse för kulturmiljövården Östra Torp - Smygehamn [M141] (Hemmesdynge, Lilla Isie och Östra Torp sn:r). RAÄ beslut 1997-08-18, reviderat 2008-08-21.

Östra Torp - Smygehamn [M141] (Hemmesdynge, Lilla Isie och Östra Torp sn:r)

Motivering:
 Industrimiljö och hamnmiljö med talrika lämningar efter kalkframställning som successivt under 1800-talet utvecklats kring fiskeläget Smygehamn.

Uttryck för riksintresset:
 Kupolkalkugnarna norr om Östra Torps by från tiden 1850-1930 samt vid Smygehuk en kalkugn från 1802. Kalkutskeppningshamn i Smygehuk med magasin från 1800-talets början och hamnanläggning från 1920-talet i Smygehamn.

I området ingår även:
 Smygehuks fyrplats på Sveriges sydligaste spets och Hemmesdynge kyrkby.

UPPDATERING RIKSINTRESSE

Länsstyrelsen håller just nu på att uppdatera riksintresset med förtydliganden av motivering och uttryck. Föreslagen revidering av riksintresset handlar om att Hemmesdynge kyrkby i norr föreslås utgå ur riksintresset och gränsen föreslås följa sockengränsen mellan Hemmesdynge kyrkby och Östra Torps kyrkby. I öster föreslås mindre justeringar så att den moderna bebyggelsen i Smygehamn hamnar utanför riksintressets avgränsning.

Länsstyrelsen har ännu inte tagit ställning till materialet. Materialet planeras skickas på formell remiss till kommunen i slutet av 2024 tillsammans med Länsstyrelsens ställningstagande.

PLAN OCH BYGGLAGEN

Plan- och bygglagen (PBL) reglerar hur mark- och vattenområden används och samt hur markanvändningen skall utvecklas. Lagen fastställer att planläggningen av mark- och vattenområden är en kommunal angelägenhet och ställer krav på att kommunen upprättar en översiktsplan över hela kommunen. Lagen innehåller föreskrifter om bland annat detaljplaner och bygglov.

Planläggning enligt denna lag ska ske med hänsyn till natur- och kulturvärden, andra miljöspekter samt mellankommunala och regionala förhållanden. Lagen fastställer att byggnader eller områden som är särskilt värdefulla från historisk, kulturhistorisk, miljömässig eller konstnärlig synpunkt inte får förvanskas. Dessa kan av kommunerna skyddas genom bestämmelse i detaljplan eller genom områdesbestämmelser. Skyddet regleras i PBL:s 8 kapitel och de bestämmelser som läggs in i planen är juridiskt bindande.

PBL 2 KAP. ALLMÄNNA OCH ENSKILDA INTRESSEN

1 § Vid prövningen av frågor enligt denna lag ska hänsyn tas till både allmänna och enskilda intressen.

3 § Planläggning enligt denna lag ska med hänsyn till natur- och kulturvärden, miljö- och klimataspekter samt mellankommunala och regionala förhållanden främja

1. en ändamålsenlig struktur och en estetiskt tilltalande utformning av bebyggelse, grönområden och kommunikationsleder,

2. en från social synpunkt god livsmiljö som är tillgänglig och användbar för alla samhällsgrupper,

3. en långsiktigt god hushållning med mark, vatten, energi och råvaror samt goda miljöförhållanden i övrigt,

4. en god ekonomisk tillväxt och en effektiv konkurrens, och

5. bostadsbyggande och utveckling av bostadsbeståndet.

6 § Vid planläggning, i ärenden om bygglov och vid åtgärder avseende byggnader som inte kräver lov enligt denna lag ska bebyggelse och byggnadsverk utformas och placeras på den avsedda marken på ett sätt som är lämpligt med hänsyn till

1. stads- och landskapsbilden, natur- och kulturvärdena på platsen och intresset av en god helhetsverkan.

PLANOMRÅDET

Planområdet omfattas inte av någon befintlig detaljplan.

TIDIGARE BEDÖMNINGAR

REGIONALT KULTURMILJÖPROGRAM

Kulturmiljöprogrammet, från 2006, är ett regionalt kunskapsunderlag framtaget av Länsstyrelsen i Skåne län. De utpekade miljöerna visar vilka värden som enligt Länsstyrelsen ska bevaras, vårdas och utvecklas.

Undersökningsområdet ligger inom område betecknat som Särskilt värdefull kulturmiljö: Hemmesdynge Smygehuk.

Fornlämningar

Landskapet mellan Hemmesdynge i norr och ner till kusten vid Smygehuk i söder utgörs av öppen odlingsbygd. Den kalkrika moränjorden har tidigt tagits i anspråk för uppodling och området är rikt på fornlämningar. De två gånggrifterna nordväst om Östra Torp, benämnda Stora och Lilla Kungsdösen har liksom gångriften Erkes dös väster därom anlagts under stenåldern. Andra gravmonument är Bålhög vid Smygehuk och Dellinge hög nordväst om Östra Torp som visar på bosättning under bronsåldern.

Hemmesdynge och Ö Torp

Kyrkbyarna Hemmesdynge och Östra Torp bevarar, trots utflyttning av gårdar vid enskiftet under 1800-talet, en ålderdomlig prägel. Hemmesdynge kyrka uppfördes under senare delen av 1100-talet men idag präglas den av den ombyggnad som genomfördes under 1800-talet. I Östra Torp revs den medeltida kyrkan och ersattes 1910 av den nuvarande vitputsade kyrkobyggnaden.

I kyrkornas närhet bildar de kringbyggda gårdarna med äldre byggnadsskick och de välbevarade gatuhusen, uppbyggda på de utflyttade gårdarnas tomter, väl sammanhållna bymiljöer. Merparten av byggnaderna är från 1800-talet och goda exempel på såväl vitputsade längor som korsvirkeslängor förekommer. I Hemmesdynge medförde enskiftet att även prästgården bröts ur bykärnan och förlades nordväst om byn. Till prästgården hör förutom hembygdsgården en märklig park anlagd på 1840-talet efter Lunds domkyrkas grundplan med mittskepp, sidoskepp, korparti samt absid med altarkulle.

Kalkindustri

Den rika förekomsten av kalk inom området har gett upphov till en omfattande kalkindustri. Synbara lämningar efter denna verksamhet, påbörjad under 1800-talet, utgör de många kalkugnarna. Ett tiotal kupolugnar ligger samlade nordost om Östra Torps by. De äldsta är byggda under mitten av 1800-talet och de yngsta är från 1930-talet.

Nära strandlinjen vid Smygehuk finns ytterligare en ugn byggd 1802. Denna ingår som ett viktigt element i en komplex, kulturhistorisk miljö vars

övriga beståndsdelar utgörs av den ovan nämnda gravhögen, fyrtornet med tillhörande fyrvaktarbostad samt en större magasinsbyggnad i två våningar från tidigt 1800-tal. Den närliggande hamnen fick sin nuvarande utformning kring 1920.

Smyge och Smygehamn

Smyge är utmärkt på G Buhrmanns karta från 1680-talet. I en handling från mitten av 1600-talet omtalas att det i Smyge fanns tre hus, alla tillhöriga Kronan. Cirka 100 år senare omfattade läget mellan tio och femton hus och utökades därefter ytterligare. Hamn saknas i själva läget. I äldre tid drogs båtarna upp eller lades vid kåser med enkla stenbryggor. Hamnanläggningen anlades istället mellan fyrplatsen vid Smygehuk och själva läget. Läget är numera sammanbyggt med Smygehamn.

Den äldsta bebyggelsen i Smygehamn finns i området närmast stranden. Små låga vitputsade längor har här en oregelbunden placering vid de trånga gränderna. Taken är täckta med strå, papp eller eternit. Landsvägen norr därom kantas av låga hus av sen 1800-talstyp av vilka några bibehållit putsfasaderna medan andra i modern tid klätts in med tegel. Till fastigheterna hör enligt traditionellt mönster en mindre trädgårdstäppa, som i regel ligger bakom och i skydd av husen. Utmed norra landsvägssidan bildar dock i ett fall trädgården en mindre förgård framför husen. Gatumönstret och bebyggelsens inbördes placering har bevarats i den äldsta delen av läget medan den yngre delen har en striktare plan.

Motiv för bevarande:

Området visar olika skeden i ett landskap som sedan förhistorisk tid tagits i anspråk. Kalkindustrimiljön åskådliggör en i Skåne under 1800-talet och tidigt 1900-tal viktig näringsgren. De öppna odlingsfälten, byarna och den spridda gårdsbebyggelsen samverkar till områdets karaktär av utpräglad slättbygd. Böste, Smyge och Smygehamn är kännetecknande för 1800-talets sydsvenska fiskelägena, vilka vanligen är belagda under 1600-talet, i bebyggelsemönster och byggnadsskick. Genom avsaknad av modern kransbebyggelse bibehåller Böste i hög grad fiskelägets ursprungliga proportioner.

KOMMUNALT KULTURMILJÖPROGRAM

Undersökningsområdet omfattas inte av nuvarande kommunalt kulturmiljöprogram. Uppdatering av detta pågår.

3 RIKSINTRESSE ÖSTRA TORP - SMYGEHAMN

NUVARANDE ANSPRÅK

Utredningsområdet ligger inom riksintresse för kulturmiljövården Östra Torp - Smygehamn [M141] (Hemmesdynge, Lilla Isie och Östra Torp sn:r). RAÄ beslut 1997-08-18, reviderat 2008-08-21.

Östra Torp - Smygehamn [M141] (Hemmesdynge, Lilla Isie och Östra Torp sn:r)

MOTIVERING

Industrimiljö och hamnmiljö med talrika lämningar efter kalkframställning som successivt under 1800-talet utvecklats kring fiskeläget Smygehamn.

UTTRYCK FÖR RIKSINTRESSET

Kupolkalkugnarna norr om Östra Torps by från tiden 1850-1930 samt vid Smygehuk en kalkugn från 1802. Kalkutskeppningshamn i Smygehuk med magasin från 1800-talets början och hamnanläggning från 1920-talet i Smygehamn.

I området ingår även:
Smygehuks fyrplats på Sveriges sydligaste spets och Hemmesdynge kyrkby.

FÖRDJUPAD TOLKNING

Följande text är en tolkning av den nuvarande beskrivningen, utförd av Tyréns.

Området av riksintresse för kulturmiljövården är intressant som:

INDUSTRIMILJÖ

Industrimiljö syftar på den tidigare kalkindustri som det finns spår av vid såväl kusten som i inlandet, öster om kyrkbyn Östra Torp. Denna industrimiljö är en del av ett större ekonomiskt system i Östra Torps socken, där även jordbruk, fiske och sockerbruk ingår. Lantbrukarna i området har haft intressen i samtliga dessa näringar och hade också vissa bestående släktband. Kalknäringens byggnader är det inslag som visuellt i landskapet lämnat mest unika spår. Transportleder, ägo gränser, historisk markanvändning samt bebyggelsens utformning och innehåll är dock viktiga strukturer som understödjer det uppenbart visuella.

HAMNMILJÖ

Hamnmiljö syftar på kuststräckan kring Smygehuk, som inledningsvis använts för bete och fiske men som senare, i mer koncentrerad form kring Smygehuk, haft stor betydelse för den relativt småskaliga kalkindustrin och dess transportbehov. Hamnen vid Smygehuk är i huvudsak intressant för detta.

LÄSBARHET

Kupolkalkugnarna, kalkbruksfabriken och intilliggande kalkhög gör ett mycket tydligt visuellt avtryck i landskapsbilden öster om Östra Torp och norr om Smygehamn. Det öppna landskapet i detta område är av mycket stor vikt. Dels som förutsättning för kalkindustrins synlighet, dels i sin egenskap av lantbruksmark där kalken hämtats och använts. Det öppna landskapet gör också att förståelsen av sambandet mellan kalkindustrins lämningar, viktiga transportvägar och bebyggelsen i Östra Torps kyrkby ges goda förutsättningar.

Läsbarheten av uttrycken kring Smygehuk, med kalkugn, utskeppningshamn och fyrplats är otydligare på grund av samhällets utbyggnad, men från Östra Torps södra utkant är kuststräckan med fyren väl synlig, i och med att den västra sockengränsen har bibehållits utan ny bebyggelse utanför. Vissa transportsträckor i form av äldre väg- och järnvägstrukturer är läsbara i planstrukturen.

Hemmesdynges kyrkby ligger i en annan socken och har inte haft samma koppling till kalkindustrin som Östra Torp. Den ligger även på stort visuellt avstånd från såväl hamnmiljö som kalkindustrimiljö.

4 UNDERSÖKNINGSOMRÅDET

KARAKTÄRSBESKRIVNING

SLÄTTLANDSKAPET

Området vid Östra Torp utgörs av ett öppet och relativt flackt odlingslandskap. Landskapet är präglad av skiftena på 1800-talet med friliggande gårdar, raka vägar och ägo gränser. Landskapets öppenhet bidrar till långa utblickar i omgivningen. Vegetation är i anslutning till gränser, vägar, fornlämningar, kalkbrott och bebyggelse såsom friliggande gårdar, mindre byar och samhällen. Vegetationen kopplade till dessa strukturer bryter de långa siktlinjerna i landskapet. Det rätvinkliga vägsystemet utgår från mer slingrande landsvägar, såsom Tånevägen. På sina ställen ligger bronsåldershögar och stenåldersgravar synligt i landskapet.

ÖSTRA TORP

I kyrkbyn Östra Torp ligger Sveriges sydligaste kyrka. Nuvarande kyrka byggdes 1911 efter att den tidigare brunnit ner 1909. Norr om kyrkan ligger några gårdar placerade norr och söder längs den östvästliga landsvägen, Tånevägen. Sydöst om kyrkan ligger ett villaområde som uppfördes under tidigt 1990-tal. Villaområdet utgörs av enplanshus med vitputsade fasader



Bild ovan: Vy nordväst över Östra Torps kyrkby.

Bild nedan: Vy mot norr över det omringliggande odlingslandskapet norr och öster om Östra Torps kyrkby.



och sadeltak med rött tegel. Bebyggelsen har anpassats i skala och färgsättning för att samspela med kyrkan och den äldre bebyggelsen i området. Höga häckar runt bebyggelsen bidrar till att skapa ett avstånd mellan kyrkan och bostadshusen, mellan offentligt och privat. Intill 1990-talsbebyggelsen ligger en uppvuxen dunge med höga bokar. Gatan Regnbågen skiljer bebyggelsen och trädningen från ett större villaområde med 1-1½-plans hus från 1970-talet. Dessa friliggande villor utgår från samma hustyp med sadeltak och material i tegel, puts och trä men skiljer sig något vad gäller färgsättning och takmaterial. Generellt är bebyggelsen från 1970-talet i ett mörkare färgval. Den täta bebyggelsen gör att Östra Torps kyrkby upplevs sammanbyggd med Smygehamn.

I kyrkbyn Östra Torp finns även några friliggande hus från början av 1900-talet och 1900-talets första decennier samt även enstaka äldre hus från 1800-talet. Såväl de äldre gårdarna som flera av bostadshusen har vitputsade fasader med sadeltak i rött tegel.

Grönstrukturen i Östra Torp upplevs som frodig i byn med häckar och uppvuxna trädrader och dungar. I flera värderstreck är det öppna vyer mot odlingslandskapet i norr, söder och väster.

Äldre vägsträckningar i form av vägkorsning med allé längs Tånevågen och Östra Torps Byaväg omger kyrkbyn.

Kyrkbyn möter odlingslandskapet i norr, väster och söder samt delvis österut. Kyrkbyns bebyggelse skapar en taggig prägel ut mot odlingslandskapet på grund av den spridda bebyggelsen.



Bild ovan: Vy mot väster där Smygehamns 1970-talsbebyggelse möter Östra torps 1990-tals bebyggelse.
Bild nedan: Vy mot nordväst över Östra torps kyrkby med friliggande gårdar och kyrkomiljö.





Gårdsmiljö i Östra Torps kyrkby.



Vy mot sydväst och Östra Torps kyrka. Höga häckar omger delar av kyrktomten.



Bebyggelse i kyrkbyn med vita fasader och sadeltak i rött tegel.



Vy mot väster från Tånevägen. Kyrktornet med dess spira syns från vägen i höjd med kalkugnarna.



Vy mot öster från Östra Torps Kyrkoväg. Bebyggelse från början av 1900-talets decennier i vit puts, sadeltak med röda tegelpannor längs Östra Torps byaväg. Där vägen tar slut syns gårdsbebyggelse.



Vy mot söder från Östra Torps Byaväg.



Bebyggelsen intill kyrkan som tillkom på 1990-talet karaktäriseras av vita fasader och röda sadeltak i tegel. Bebyggelsen är låg och omges av höga häckar.



Kyrkbyn möts söderut av 1970-talsbebyggelse. Bebyggelsen har generellt en mörkare färgskala.



Vy över delar av församlingshemmet och Östra Torps kyrka.



Församlingshemmet möts söderut av ett öppet odlingslandskap mot kusten.



En av gårdarna i Östra Torps kyrkby.



Vy över den västra kyrkogården.

SMYGEHAMN

Smygehamn är ursprungligen ett fiskeläge vilket successivt byggts ut till en av Trelleborgs kommuns tätorter. Orten Smygehamn har sitt ursprung i fiskeläget Smyge, känt sedan 1500-talet. När järnvägen anlades mellan Börringe-Östra Torp under slutet av 1800-talet växte Smygehamn med både bostäder och verksamheter. Under 1900-talet har ytterligare bostadsbebyggelse tillkommit. I orten finns skola, förskola, äldreomsorg och livsmedelsbutik.

Närmast planområdet ligger det en idrottshall uppförd i två våningar i mörkrött tegel. Öster om idrotthallen finns en fotbollsplan som ansluter till en större parkering. Intill parkeringen ligger en dagvattendamm och ett villaområde uppfört under 2000-talet. Villorna är friliggande i 1 ½ plan med vitpustade fasader och sadeltak i gråa kulörer.

Gatan Ekvatorn avgränsar bebyggelsen mot odlingslandskapet som sträcker sig norrut.

Det norra planområdet utgörs av odlingsmark, denna del ligger i en sänka.



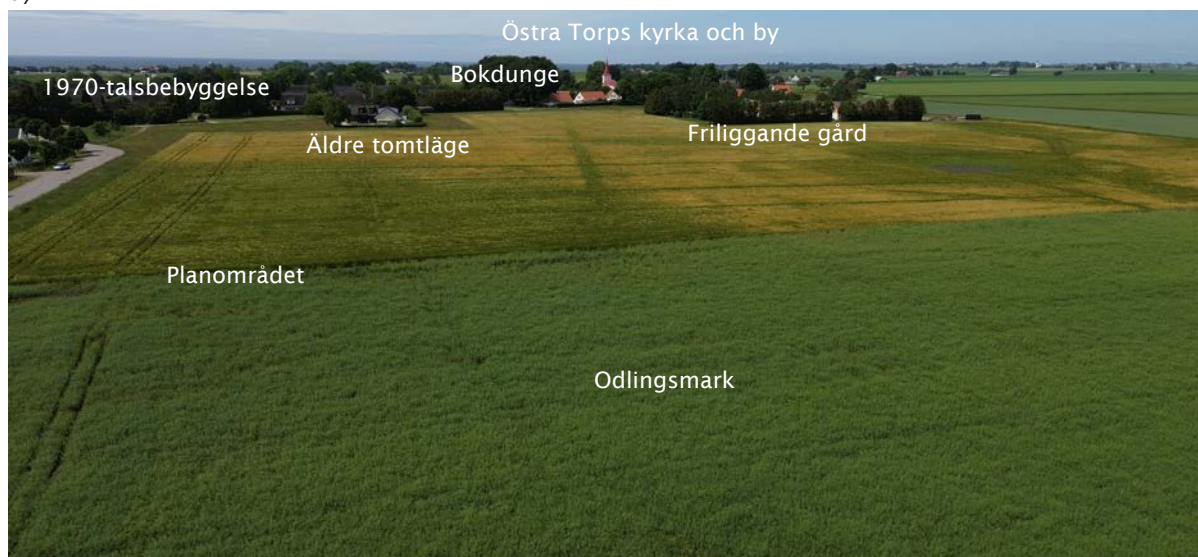
Bild ovan: Vy mot sydost och idrottshallen med fotbollsplan i anslutning till planområdet.

Bild nedan: Vy mot söder och delar av tätorten Smygehamn.





Bild ovan: Vy mot sydväst. Planområdet möts i norr av ett odlingslandskap och i söder av en dagvattendamm och villabebyggelse i 1-1½ plan. Bild nedan: Vy mot väster. Planområdet möts av vägen Östra Torps Byaväg och kyrkbyn.

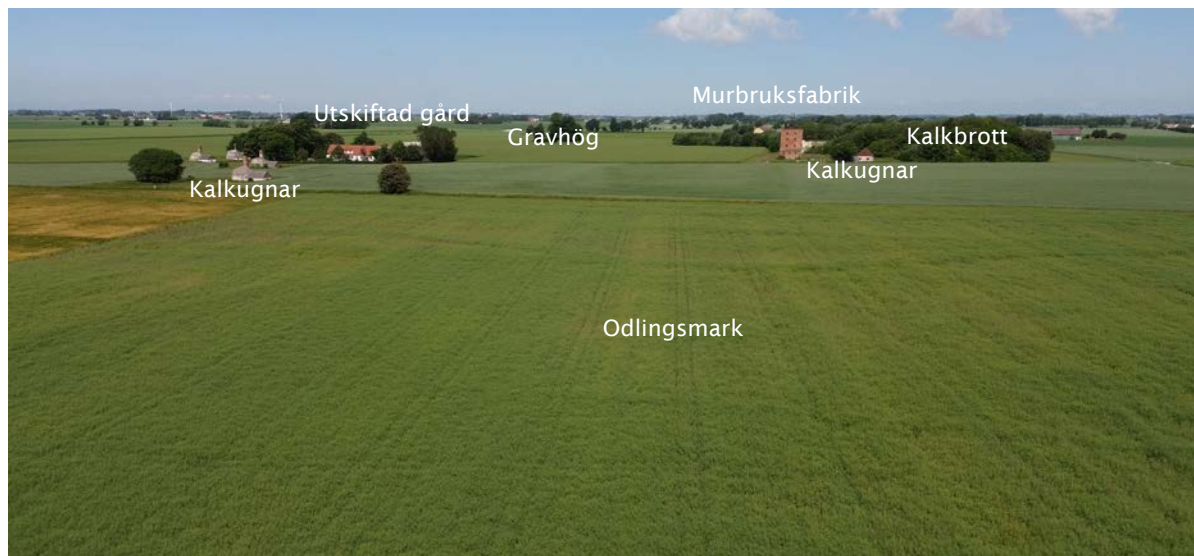


KALKUGNARNA NORR OM PLANOMRÅDET

Öster om kyrkbyn Östra Torp ligger ett antal kalkugnar i odlingslandskapet som en rest från kalkindustrin som pågick här under 1800 och 1900-talen. Kalkugnarna syns på flera håll i omgivningen, vars siluetter förändras beroende på var betraktaren står. Närmst kyrkbyn, längs Tånevägen, ligger två kalkugnar en bit ut i odlingslandskapet. Strax norr om dem ligger ytterligare två kalkugnar samt ett våghus i anslutning till en gård. Något längre österut ligger ytterligare fyra kalkugnar tillsammans med en övergiven, fem våningar hög murbruksfabrik i tegel. Vid denna plats finns även resterna av ett kalkbrott. Idag går en promenadslinga runt kalkbrottet. Brottet är beväxt med riklig vegetation och upplevs på håll som en hög skogsdunge. Vyn skiftas under vinterhalvåret då lövverken är borta och högen framträder tydligare. Vid ett släpp i växtligheten framträder kalkbrottet tydligare där kalken syns i dagen.



Bild ovan: Vy mot nordväst, över Östra Torps kyrkby, kalkugnar och det öppna odlingslandskapet.
Bild nedan: Vy mot norr, över kalkugnarna samt det öppna odlingslandskapet.





Vy mot norr över kalkbruksområdet.



Vy mot norr. Murbruksfabriken kom aldrig i bruk. Intill finns fyra kupolkalkugnar.



Vy mot öst längs Tånevägen. De tre sammanbyggda kupolkalkugnarna till vänster i bild.



Vy mot söder. Bebyggelsen i Smygehamn syns i fonden.



Vy mot norr. Stora delar av kalkbrottets restmassor syns idag inte då de är täckta med vegetation.



Vy mot sydväst. Smygehamns tätort syns i fonden.



Kalk och flinta finns rikligt i området vid kalkugnarna.



Vy mot nordväst. Längs Tånevägen ligger fyra kalkugnar intill en utskiftad gård.



Vy mot söder. I fonden syns Smygehamns bebyggelse.



Vy mot söder. Kalkugnarna ligger fritt i odlingslandskapet. Där trädet står stod tidigare en ringugn som revs på 1980-talet.



Vy mot nordöst. Våghus närmst i bild där kalken vägdes.



Vy mot öst. Kyrkspiran i Östra Torp syns i fonden.



Vy mot norr. Kalkugnarna vid den utskiftade gården.

SMYGEHUK

Söder om Östra Torp ligger Smygehuk, Sveriges sydligaste punkt. Smygehuk ligger cirka 300 meter väster om tätorten Smygehamn. Här finns en småskalig hamnanläggning och fyr strax västerut. Längs delar av kusten präglas landskapet av ett hedartat beteslandskap.

Öster om hamnen finns en bronsåldershög, Bålhög, ett handelsmagasin från 1800-talet och en kalkugn. Kalkugnen är troligen från tidigt 1800-tal men kan också ha uppförts senare. Även rester från kalkbrott finns här då kalkbrytning skedde på platsen under 1800-1900-talet. Plasten är idag ett välbesökt turistmål.



Kalkugn och magasin.



Hamnen i Smygehuk. Fyren ligger strax västerut från hamnen. På 1920-talet anlades hamnen där det tidigare legat ett kalkbrott.

HISTORISK BAKGRUND

MEDELTID

År 1356 omnämns bygden som Thorp eller Østratorp, vilket är den tidigaste bevarade skriften. Ordet Torp står för nybygge. Namnet Västra Torp, byn som ligger väster om Östra Torp, dyker även upp vid samma tid. Stora Isie nämns redan på 1100-talet och är troligen centralorten. Församlingarna i Västra Torp och Östra Torp har sedan 1555 bildat ett gemensamt pastorat, med kyrkoherdeboställe i Östra Torp.

I trakten är det tätt mellan byarna vilket tyder på att marken var lätt att uppodla och att bönderna inte enbart odlade för den egna försörjningen utan även hade handelskontakt med städer.

Fisket var en säsongssyssla men sillfisket i Öresund och på sydkusten var av stor betydelse. Skanör och Falsterbo var den största handelsplatsen men det förekom även handelsplatser i Simrishamn, Rönne, Ystad, Trelleborg, Malmö och Dragör. På marknaderna kom skeppare från de tyska Östersjöstäderna och från Nordsjön och Holland. Skånemarknaden nådde en höjdpunkt på 1300-talet och Hansans monopol upphörde 1385. I början av 1400-talet minskade tillgången på sill kraftigt.



Ågobeskrivning, karta från år 1698. Källa: Lantmäteriets historiska kartor.

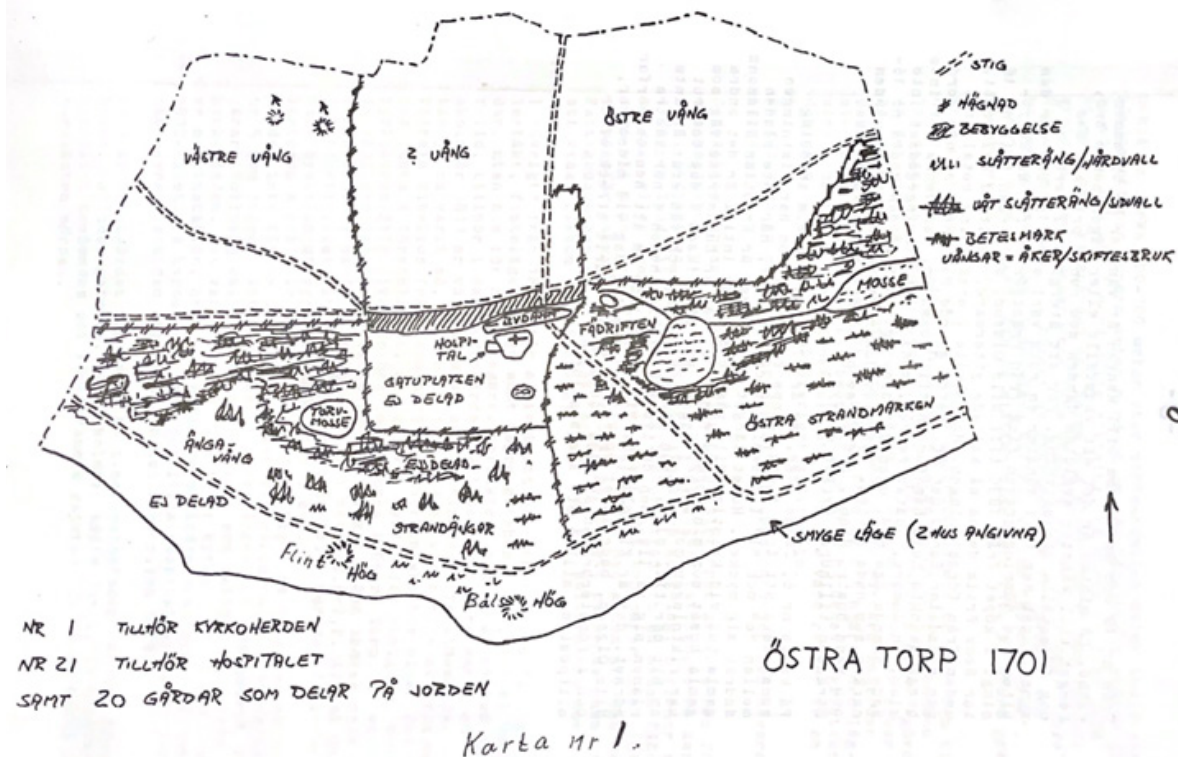
1500-OCH 1600-TAL

Bebyggelsen i Östra Torp låg samlad på en bytomt. Marken omkring bytomten var uppdelad i inägomark och utmark. Inägomarken var inhägnad och användes som åker och äng. Inägan var uppdelad i olika delar så kallade vångar. I Östra Torp hette vångarna år 1546 Westre- Norre och Östrevången. En skiftad Ängvång finns vid udden och västerut samt en skiftad Östra Strandmark precis norr om Smöge Leje. Söder om Östra Torps medeltida kyrka låg vattendraget Sköveln. I äldre tid var Sköveln byns största vattenhål för djuren, idag är den utdikad. Strax norr om kyrkan låg bydammen, som dikades igen på 1950-talet. Vägen från gårdarna i byn till Sköveln och dess äng var inhägnad.

1700-TAL

På karta från 1701 ligger alla gårdar i Östra Torp söder om vägen, idag kallad Tånevågen. Mellan bebyggelsen i norr och kyrkan i söder låg bydammen. 1701 fanns 21 gårdar i byn. Hospitalet som ligger väster om kyrkan är enligt uppgift troligen ett fattighus. Här finns idag en bokdunge och lekplats. Östra Torps kyrkby var en av slättens minsta byar.

Ordet Smyge är skånska för trång passage eller undångömd vrå. 1757 fanns 50 hus i fiskeläget Smyge. Hundra år tidigare 1657 fanns där enligt uppgift endast tre hus.



Karta 1701. På kartan syns de tre vångarna norr om Östra Torps kyrkby. Källa: Jan, Jönsson (2023). Sydligast. Boken om Smyge. Platsen, människorna och historierna.

TIDIG KALKBRYTNING

Enligt källor går det att tyda att kalk bröts redan 1701. Gård nr 16 (se karta 1701) ägdes av hovmarskalk greve Beck Friis på Börringe Kloster. Han hade rätt att ta kalk på ägor nr 1 (se karta 1701), det vill säga prästjorden. Det är oklart var bränningen av kalket skedde under denna tid. Strax hundra år senare, tidigt 1800-tal, finns enligt källor en kalkugn vid havsstranden som byggdes runt 1802-1803. Här bröts kalksten nere vid stranden en bit från ugnen. Området väster om dagens hamn kallades utmarkens kalkbrott.

Enligt uppgift arbetade Baron von Blixen på Näsbyholm för en mer industriell brytning på platsen redan 1795. Baronerna hade mot en årlig ränta på 24 skilling till Kronan rätt att hämta kalksten här. Vid den tidpunkten grävdes det inte på strandvallarna utan kalken hämtades i "Saltsjön", det vill säga havet.

Som tidigare nämnt hade Beck Friis på Börringe Kloster rätt att ta kalk på ägor nr 1, i Prästgårdens ägo. Prästgården är i en gemensam brukningsenhet med nr 20 (se karta 1701 och karta 1811). Prästgården bedrev jordbruk fram till 1900-talet. Den låg tidigare öster om kyrkan och inte söder som idag, den flyttade till sin nuvarande plats 1857-58. 1926 revs dess lantbrukslängor för att ge plats till en ny kyrkogård.



Östra Torps socken, ägobeskrivning, karta från år 1701. Markerad med röd ring är Prästgården nr 1 och nr 20. Hospitalet eller fattighuset låg till vänster om nr 21 (markerad med liten röd ring). Ringen i mitten markerar var kyrkan låg. Källa: Lantmäteriet historiska kartor.



Storskifteskarta 1756. Källa: Lantmäteriet historiska kartor

1800-TAL

Före skiftena låg gårdarna på rad intill varandra, nr. 2-18 (se karta 1701 och 1820). Det ska även ha funnits nio gathus i byn, mellan de större gårdarna.

På skånska regonoceringskartan 1820 ligger kyrkbyn i skärningspunkten mellan två sankna ängar. Från byn delar sig två vägar söderut, en rakt ner till udden (till kalkbruk) och den andra går diagonalt syddöst till Smyge fiskeläge.

Byarna på slätten utvecklades under andra halvan av 1800-talet i lite olika riktningar. Vissa byar kunde bibehålla bykärnan och ny bebyggelse kunde förtäta luckor i byn men i Östra Torps socken kom huvuddelen av tillkommande bebyggelse istället att förläggas nere vid kusten.

Östra Torps invånare tredubblades under 1800-talet och det var i huvudsak nere vid fiskeläget som ny bebyggelse koncentrerades.

Kalkbrytningen och bränningen hade under slutet av 1800-talet nått industriell skala. Den kalk som utvanns i Östra Torp var av skiftande kvalitet då lagren av kalk var uppblandad med flinta. Av den brutna kalkstenen kunde ungefär femtio procent av kalken utvinnas. Flintan kom att bli en biprodukt som användes som byggnadsmaterial. Processen gick till på följande vis vad gällde bränning i kupolkalkugnarna: kalksten varvades med kol i ugnarna ända upp till kupolens tak. Ingångshålet tätades sedan med tegel. Därefter tändes elden och brann sedan i 40 timmar innan man kunde tömma ut den brända kalken. En bränning gav upp



Skånska regonoceringskartan från 1820. Från dagens Östra Torps Byaväg gick en väg till Smyge fiskeläge och en väg ner till Kalkbruket vid stranden. Källa: Lantmäteriet historiska kartor

till 2000 liter kalk och det behövdes sex ton kol för en bränning.

Platsen vid Smygehamn hade under början av 1800-talet fått viss kommersiell betydelse med kalkbrott, lastageplats för spannmål, timmer och kol.

Under slutet av 1800-talet fanns 16 fiskare i hamnen.

Grevebanan mellan Malmö och Ystad blev klar 1874. Ett par år snare invigdes avstickaren till Anderslöv och sen förlängdes den till Östra Torp som slutstation. Järnvägen invigdes 1887 och var betydelsefull för handeln samt för omlastning av kalk, fiske och gods. Handelsgårdar och sjöfart präglade området. I och med järnvägens tillkomst minskade sjöfarten, på grund av att det var lättare att köpa och sälja varor via järnvägen.

Under slutet av 1800-talet rivs Östra Torps medeltida kyrka och en ny kyrka står klar 1879. Nuvarande kyrka är från 1911, då den tidigare brann ner 1909.

KALKBRUKSÄGARE

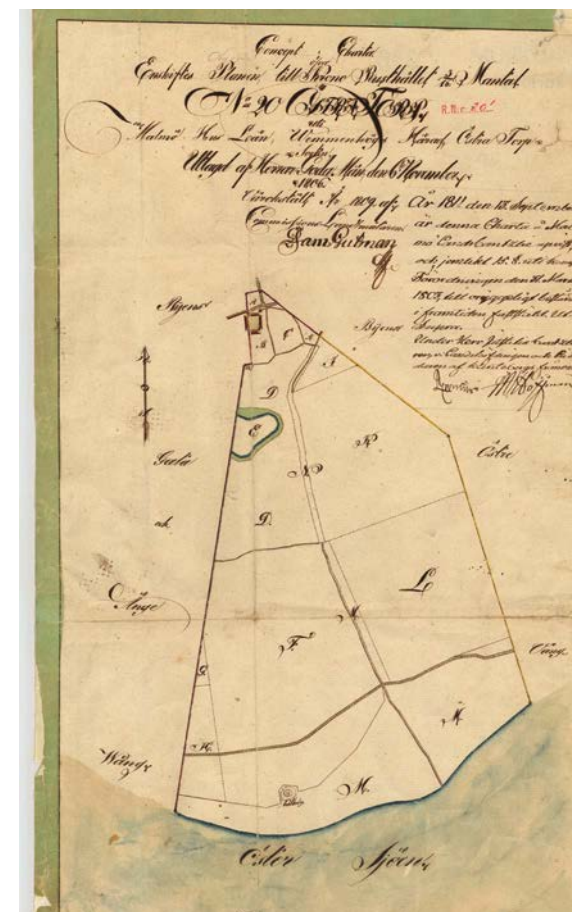
Riktigt hur nyttjanderätt och ägoförhållanden såg ut är inte helt enkelt att följa. Kring sekelskiftet 1800 uppstår ett nytt konsortium bestående av präster, industrimän och investerare från Malmö och Ystad som får kontroll över fastigheten Östra Torp nr 20 som innefattar Smygehuk. Personer med koppling till kalkbruket i Limhamn och tegelbruket i Lomma var involverade och det förvärvades flera gårdar i Östra Torp. Detta blev en stor maktfaktor

vid enskiftesförhandlingarna under tidigt 1800-tal. Konsortiet upplöstes 1812 när majoriteten av andelarna köptes av en "dykeri-kommissarie" P.L. Wihlborg från Ystad. När Wihlborg dog 1827 hade han förutom nr 20 (se karta 1811) även nio hus på fastigheten och även gårdarna nr 9, 14 och 15 (se karta 1701). Nr 20 säljs sedan vidare och det finns olika uppgifter kring ägare. 1848 köper Oskar Abelein och Christian Mattsson verksamheten nr 20.

Nils Olsson (1793-1858) köper en del av fastigheterna av Wihlborgs änka efter hans död. Det var gårdarna nr 14 Torpargården och nr 18 (se karta 1701). Han förvärvade ytterligare två gårdar vid havet. Troligen var den ena en handelsgård med kalkugn (sonen Ola Nilsson står senare som ägare). 1835 köpte Nils Olsson norra delen av nr 16 av Böringe Kloster (6 tunnland stor).

Nils Olsson var den som började ta upp kalk på 1850-talet i Östra Torp. Det var på nr 16 som Nils Olsson och Ola Nilsson (1820-1901) hade sina kalkbrott, men ugnen låg nere vid havet. Ola Nilsson var en av de tre kalkbruksägare som 1871 undertecknade ett kartellavtal med två andra kalkbruksägare; Herman Wendt och Jöns Mickelsson.

Den andra kalkbruksägaren och undertecknaren av kartellavtalet var Jöns Mickelsson (1828-1898) ägare till gård nr 15 och södra delen av nr 16 (se karta 1701) alltså den gård som AB Östra Torps Kalkindustri förvärvade år 1918 av Jöns Michaelelssons svärfar Anders Nilsson. De män som involverade sig i kalkindustrin på orten hade oftast många titlar såsom skeppsredare/fiskare, kalkbruksägare, lantbrukare etc.



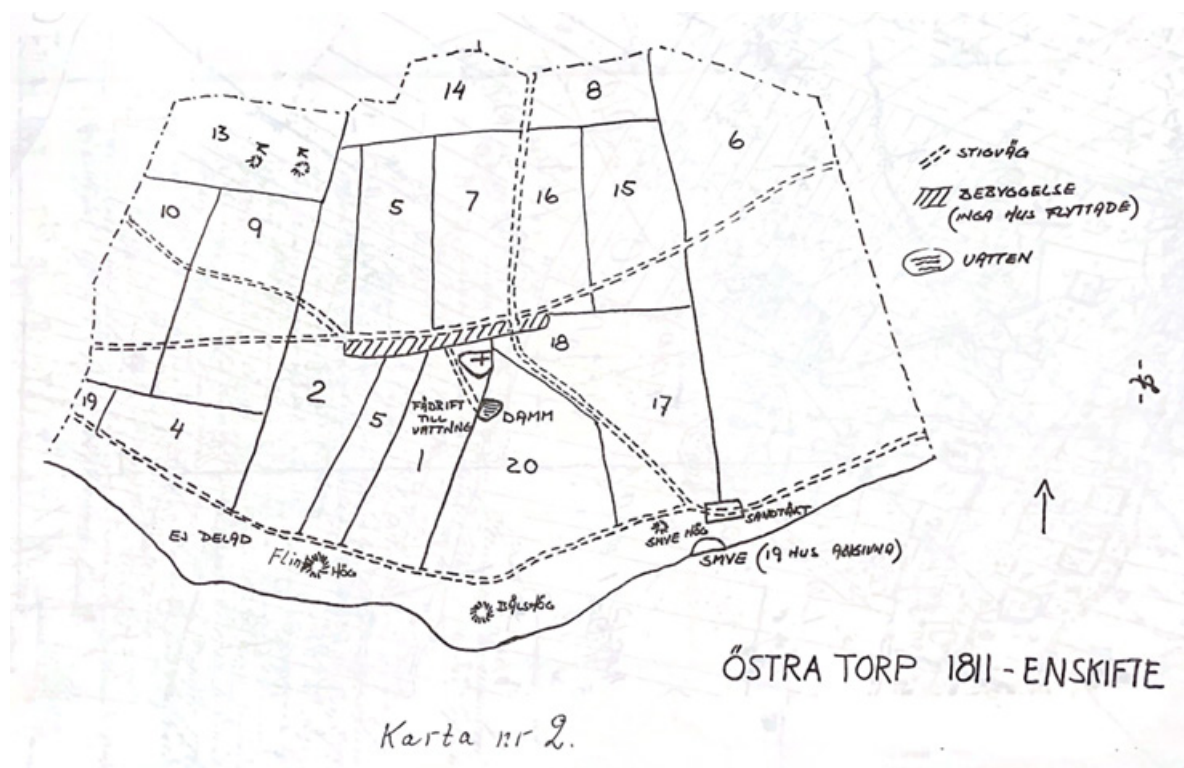
Enskifte, karta från år 1811, ägor till gård nr 20 som sträcker sig från Östra Torps kyrkby ända ner till udden. Källa: Lantmäteriet historiska kartor

Tredje kalkbruksägaren som undertecknade kartellen var Hermann Wendt, han och hans bror födda i Pommern köpte 1857 nr 20 (se karta 1811) vilken kom att kallas Tyskagården. 1881 år uppförde han en ny kalkugn.

Det var Hermann Wendt som efter övertagande av gården troligen låtit bygga den höga ugnen söder om Bålshög och som restaurerad står kvar idag på platsen. Uppgifterna kring kalkugnen i hamnen går isär, det är oklart när den är uppförd. Finns uppgifter som menar att den är från tidigt 1800-tal (1802-1803) men också uppgifter som hävdar att den är uppförd senare under 1800-talet och av Hermann Wendt.

När kartellavtalet skrevs 1871 hade alla tre undertecknarna var sin ugn.

Under mitten av 1800-talet ska det ha funnits två kalkbrott, ett nere vid udden och ett längre norrut. 1862 kommer ett tredje kalkbrott och 1886 finns fyra kalkbrott verksamma i området. Kalkbrottet var en säsongssyssla, fyra till fem månader om året användes ugnen. Kalkbränningen pågick då dygnet runt i tre skift. Kolen levererades i skutor från bland annat Höganäs. Skutorna lossades i mindre båtar som la till vid de långa bryggorna som sköt ut i havet från land.



Karta 1811, enskifte. Källa: Jan, Jönsson (2023). Sydligast. Boken om Smyge. Platsen, människorna och historierna.

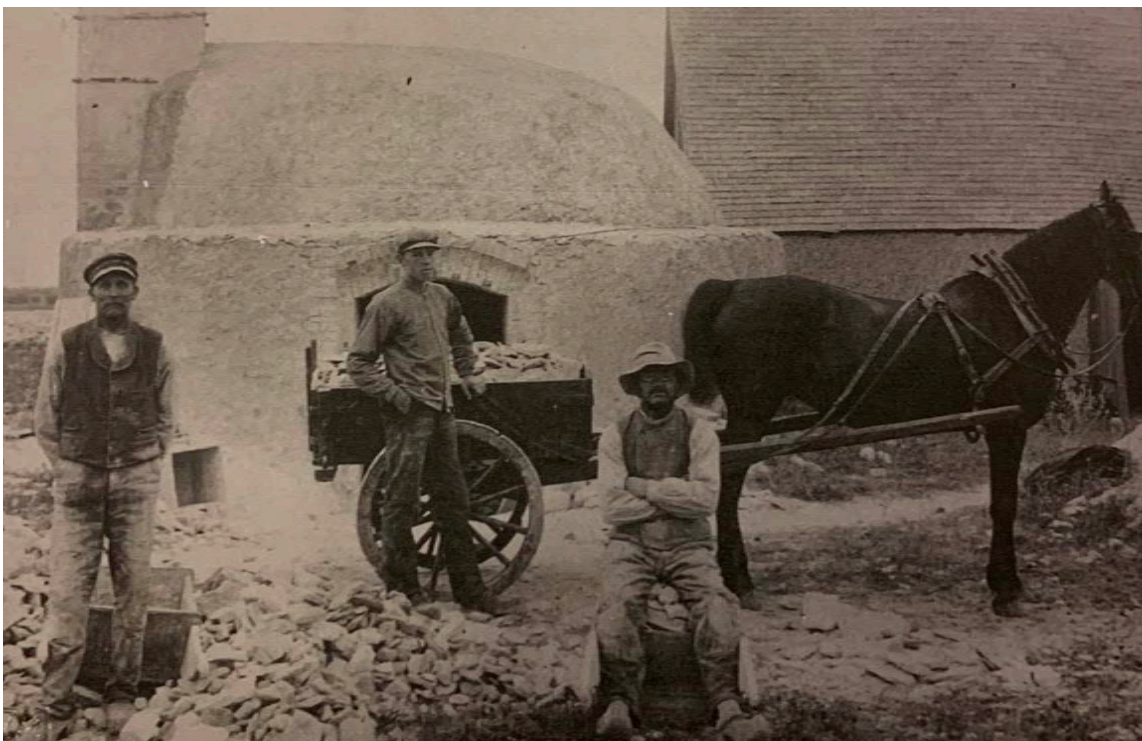


Foto från 1911. Jöns Olssons kalkugn, uppförd 1887. Källa: Jan, Jönsson (2023). Sydligast. Boken om Smyge. Platsen, människorna och historierna.

JORDBERGA RÅSOCKERBRUK

Jordberga råsockerbruk startade 1891. Samma år säljs nr 20 (se karta 1811) till Jordeberga råsockerbruk; det är den kalkrika marken som är av intresse. Genom att förlänga järnvägen ända ut till kalkbrottet i hamnen blev det även möjligt att förlägga ett förråd av betor som sedan på tippkärra kördes fram till lastvagnarna.

När Jordberga råsockerbruk tar över söks det efter flera platser för kalkbrytning i området. Om kalken är duglig är tanken att den ska exporteras till andra länder. Under denna tid finns en ny brytningsteknik som når djupare ner i marken. Kalkstenen som bryts kan även läggas direkt i järnvägsvagnar för vidare transport till Limhamn där kalken processades till en form som sockerbruken eftersträvade för sin reningsprocess.

Jordeberga råsockerbruk satsade stort på kalkbrytningen i området men det blev en kortvarig satsning. Redan 1896 lämnas verksamheten på udden när initiativtagaren för verksamheten Stjernswärd dör. Det visade sig att kalken inte var så lämplig för sockerbruket, den var alldeles för fet och det fanns skarpa flintbitar som skar sönder filteringsdukarna. Under en period fick kalken säljas på annat håll, bland annat exporterades den till Danmark och Tyskland. Under Jordebergaeran ska det ha varit ett 80-90-tal anställda och det blev en stor inflyttning av arbetare, speciellt i Smyge.

Nr 20 såldes vidare och fick nya ägare som efter runt 20 år sålde verksamheten till områdets sista kalkbruksägare Ernst Knutsson.

1900-TAL

Den västra kyrkogården tillkom tidigt 1900-tal då inflyttningen till bygden under decennier var betydande. I princip hade ett nytt slags samhälle vuxit fram när det blev fri etableringsrätt för handelsrörelse och fabriksanläggningar.

Genom stationssamhällets expansion växte Smyge fiskeläge fram som områdets centralort dit samhälls- och handelsfunktioner, till exempel skola, förlades.

Hamnen i Smyge anlades 1922, i ett tidigare kalkbrott. Främsta syftet med hamnen var att forsla ut kalk från den närliggande kalkindustrin.



Häradskartan 1910-15. Källa: www.Kartbild.com

MINDRE KALKBRUK

På 1910-talet fanns ett öppet kalkbrott strax söder om Sköveln på nr 20:s ägor. Det ska ha varit ett provbrott som inte ansågs vara lönsamt att fortsätta med.

En femte kalkbruksägare i området, var Nils Jönsson från Espöholm och hans son Jöns Nilsson som övertog Östra Torps handelsplats efter fadern (handelsgården Äspöholm). Det är oklart var kalkbrottsplatsen låg, eventuellt på nr 17-18 (se karta 1811). Det finns även uppgifter om att ett brott med ugn legat vid havet där kalken var lättast att bryta, mellan fyren och hamnen. Kalkbruket på Larsgården upphörde troligen med Jöns Nilssons konkurs 1869. Vid kartellavtalet 1871 fanns ingen representant från denna gård.

Den sjätte och sista som startade kalkbruk var Jöns Olsson, Isievik. 1886-1887 lät han bygga en kalkugn och satte igång kalkbrytningen på sin del av nr 15 (se karta 1811). Jöns Olsson var också svärson till Jöns Michaelsson. Den delen där Jöns Olsson bröt kalk hade hans far ägt i många år tidigare. 1898 dog Jöns Michaelsson och gård samt bruk övertogs av svärsonen Anders Nilsson samma år. 1901 dog Ola Nilsson och därmed lades kalkbruket ned.

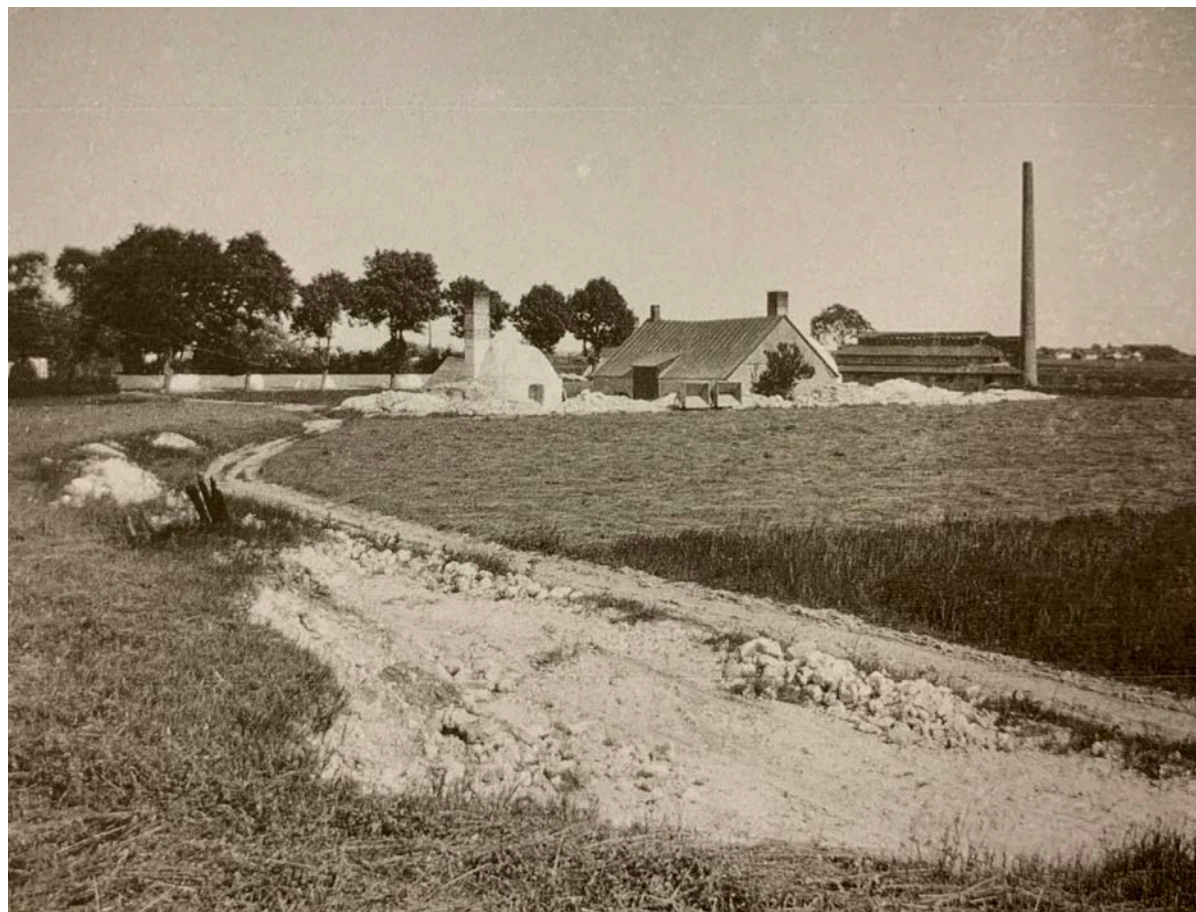


Foto omkring 1930 över kalkindustriområdet vid Östra Torp. Ringugnen med den höga skorstenen syns i bild. Källa: Jan, Jönsson (2023). Sydligast. Boken om Smyge. Platsen, människorna och historierna.

AB ÖSTRA TORPS KALKINDUSTRI

Efter Jordbergas nedläggning av kalkbrottet blev det endast svågrarna Anders Nilsson och Jöns Ols-son kvar. Under första världskriget blev Anders Nilsson sjuk. 1918 sålde han allt till ett nybildat aktiebolag, AB Östra Torps Kalkindustri (landsfiskal Scholander, stationsskrivande Hansson, lantbrukare Berndt Pettersson och Hjalmar Persson, son till handlare Jeppe Persson). I övrigt var det många lantbrukare i trakten och egna företagare som tecknade aktier. Med aktiebolaget försökte man att modernisera driften.

Under 1918 hade företaget tagit fram ritningar på en stor ringugn och uppbyggnaden av den påbörjades samma år. Det visade sig att ringugnen hade alltför stor kapacitet. Bolaget kunde inte skaffa fram så mycket kalk som behövdes och hade inte möjlighet att sälja all den kalk som skulle kunna brännas i den. Enligt uppgift användes ringugnen vid knappt två tillfällen. Istället uppfördes ytterligare två mindre ugnar. Dessa och ytterligare två ugnar finns kvar vid gården idag. Ringugnen revs på 1980-talet.

AB Östra Torps Kalkindustri bedrev sin rörelse fram till 1940-talet med den kapacitet som de fyra ugnarna kunde prestera och kalken kunde säljas.

De produkter som framställdes var förutom den vanliga brända kalken den så kallade jordbrukskalken. Även slagen kalk såldes.

Fram till 1930-talet så såldes den brända kalken direkt till kunderna som hämtade den på plats. En murbruksfabrik kom att uppföras men kom aldrig i bruk.



Flygfoto omkring 1935. Skorstenen till ringmuren är riven. Ringugnen togs bort på 1980-talet. På fotot syns att ytterligare en kupolugn är under uppförande. Källa: Jan, Jönsson (2023). Sydligast. Boken om Smyge. Platsen, människorna och historierna.

På flygbilder från 1940-talet syns flera kalkbrott i åkermarken delvis vid de befintliga kalkugnarna men också längre söderut där fotbollsplanen ligger idag.

Under 1950-talet stängs verksamheten på grund av att kalken inte håller samma kvalité som den från till exempel Limhamn och Gotland. En anledning är också att den statliga Bränslekommissionen (B.K) 1947 dömmar ut sex av ugnarna. Bränslekommissionen styrde stenkolsleveranserna till landets större hamnar och industrier.



Flygbild 1940-tal. Röda markeringar visar kalkbrott i landskapet. Källa: www.kartilbild.com

På flygbilder från 1960-talet, några år efter att verksamheten upphört 1954, syns fortfarande spår av kalkbrotten och ringugnen. Strax söder om kalkugnarna går ett dike i landskapet som på 1970-talet fyllts igen.

Bygdens siste kalkindustriägare Ernst Knutsson gjorde en restaurering på 1960-talet av kalkugnen nere i hamnen. Det finns skilda uppgifter om konstruktionen är tysk eller inte. Ugnen skiljer sig hur som helst från de andra ugnarna vid Östra Torp. Den kan vara av tysk förlaga men andra källor hävdar att det är en ugn av Köpenhamnsmodell.

Kalken i området hade genom tiderna använts till jordbruket som jordförbättringsmedel, i sockerindustrin för reningsprocessen av betorna och i byggnadsmaterial bland annat som bindemedel i murbruk. Kalk har också använts för att måla byggnader; allt ifrån kyrkor till gårdar och gathus.

På 1960-talet sålde Ernst Knutsson en del av marken till kommunen där villabebyggelse så småningom uppfördes.



Flygbild 1960-tal. Källa: www.kartilbild.com

Under 1970-talet byggs stora delar av samhället Smygehamn ut vilket medför att diagonalen eller vägen längs Östra Torps marker successivt byggs igen.



Ernst Knutssons trippelugn och femvåningsugnen som aldrig färdigställdes. Foto 1978. Kupolugnarna renoverades 1973. En militäranläggning uppfördes på slagghögen, numera plomberad. Källa: Jan, Jönsson (2023). Sydligast. Boken om Smyge. Platsen, människorna och historierna.



Ekonomiska kartan 1971. Röda markeringen visar på den struktur som på 1970-talet börjar att bebyggas fram till kyrkbyn. Källa: www.Kartbild.com

Nästan hela diagonalen har byggts ut med villor från 1970-1990-talet från Smyge strandväg upp till Östra Torps kyrka. I början av 1990-talet uppfördes ett mindre villaområde i direkt anslutning till Östra Torps kyrkby vilket medfört att gränsen mellan Smygehamn och kyrkbyn blivit otydlig. Upplevelsen av kyrkbyns centrala läge i odlingslandskapet har därmed minskat betydligt.

Naturen har tagit tillbaka slagghögen som idag är täckt med vegetation och de öppna kalkbrotten har återgått till jordbruksmark som präglar området idag.



Flygbild 2000-tal. Källa: www.kartilbild.com

5 KULTURHISTORISK VÄRDEBESKRIVNING

LANDSKAPET

Det öppna och relativt flacka odlingslandskapet runt Östra Torps kyrkby och norr om Smygehamn har lång historisk kontinuitet och bidrar till långa siktlinjer ut i det omgivande landskapet. Det bidrar också till att objekt såsom fornlämningar, kyrktorn, bebyggelse och kalkugnar syns tydligt från flera håll.

Gårdarna i Östra Torps kyrkby visar på rationalisering och modernisering av jordbruket. Landskapet med friliggande gårdar, raka gränser och vägar visar på att området är starkt präglad av skiftena under 1800-talet.

Söder om Östra Torps kyrkby finns långa utblickar mot odlingslandskapet och kusten med fyren och de betande strandängarna.

Runt kyrkbyn och vägarna vid Tånevägen, Östra Torps byaväg, Kalkbrottsvägen och Ekvatorn ges utblickar mot kalkugnarna.

Det är en förutsättning att landskapet hålls öppet för att uppleva de riksintressanta värdena i landskapet.

Den framträdande triangulära strukturen i väster, direkt söder om kyrkbyn, med vägen Östra Torps Byaväg samt gränsdragning västerut är en äldre gräns i landskapet som har koppling till kalkindustriperioden. Den västra gränsen med direkt övergång i odlingslandskap har stort värde som historisk gräns.

KOMMUNIKATIONER

Det utökade området kring undersökningsområdet Östra Torp och Smygehamn är rikt på historiskt viktiga kommunikationsstrukturer. Smygehuks fyrplats på Sveriges sydligaste spets, ligger på Östra Torps marker och anlades för sjöfarten i området. Platsen vid kusten användes som utskeppningsplats för kalk redan innan hamnen anlades. Hamnanläggningen anlades i ett tidigare kalkbrott och vittnar tydligt om kalkindustrins transportbehov.

Järnvägens sträckning är fortsatt avläsbar och Östra Torp/Smygehamns stationshus finns bevarat. Även äldre vägstrukturer är fortsatt avläsbara och dessa båda kommunikationsstrukturer har varit av stor vikt för såväl kalkindustrin och jordbruket som samhället Smygehamns framväxt.

Viktiga äldre vägstrukturer i undersökningsområdet är Tånevägen med allé, Östra Torps Byaväg, Kalkbrottsvägen och Regnbågen.

Östra Torps Byaväg har historiskt varit vägen mellan byn och fiskeläget och löpte genom det öppna odlingslandskapet. Den del av vägen som fortsatt är öppen ut mot odlingslandskapet mot öster har stor betydelse för den historiska läsbarheten.

Kalkbrottsvägen markerar en äldre ägogräns och har haft betydelse som transportväg mellan bruk och järnväg.

Gatan Regnbågen motsvarar Östra Torps historiska gräns mot söder, där också en rest av en äldre grönstruktur i form av en bokdunge finns.

EKONOMISKT SYSTEM

De fysiska uttrycken för de sammanlänkade näringarna jordbruk, industri, fiske och sjöfart som under lång tid präglad trakten har stora värden. Östra Torps bytomt med äldre bebyggelse, kyrka, gårdsstrukturer, odlings- och betesmark, kalkugnar och kalkbruksfabrik samt kalkhög är viktiga.

BEBYGGELSE

Gårdarna längs Tånevägen är starkt karaktärskapande och har lång kontinuitet på platsen. Den friliggande gårdens placering öster om Östra Torps byaväg är av stort värde för läsbarheten av skifteslandskapet. Den ligger fortfarande fritt i landskapet trots att bebyggelse börjat komma närmare.

Östra Torps kyrka är Sveriges sydligaste kyrka. Det öppna landskapet bjuder på långa siktlinjer vilket bidrar till att kyrkan syns på håll från flera väderstreck. Östra Torps kyrka/kyrktorn är ett viktigt landmärke i området.

KALKBROTT & KALKUGNAR

Kalkbrott, kalkugnar, murbruksfabrik och våghus är en komplett miljö med stort pedagogiskt värde. Byggnaderna och brottet är värdefulla som enheter men ytterligare värdefulla som en miljö. De är väl synliga från flera väderstreck i landskapet och vittnar om teknikutvecklingen inom kalkindustrin med bränning och kalkframställning under 1800- och 1900-talet.

Murbruksfabriken som aldrig togs i bruk och platsen för den tidigare ringugnen som knappt kom att nyttjas visar på hur den småskaliga industrin vid Östra Torp utkonkurrerades av andra större och produktivare industrier (som ett led i industrialiseringens utveckling).

VÄRDEFULLA STRUKTURER I LANDSKAPET

1. Gårdarna längs Tånevägen är ett starkt karaktärsdrag.
2. Kyrka och kyrkogård. Kyrkan är ett landmärke i omgivningen.
3. Miljöskapande element - skogsdungen.
4. Regnbågen: otydlig gräns men det finns en gräns att förhålla sig till.
5. Friliggande gård i landskapet, en del av Östra Torps kyrkby.
6. Äldre tomtläge i söder.
7. Äldre vägsträckning (Östra Torps Byaväg).
8. Äldre struktur som numera är en viktig gräns i landskapet.
9. Äldre vägsträckning (Tånevägen).
10. Kupolkalkugnar.
11. Murbruksfabrik.
12. Kalkbrott/kalkhög
13. Utskiftad gård med koppling till kalkindustrin.
14. Gräns i landskapet.
15. Öppet odlingslandskap som bidrar till lång utblickar.
16. Fornlämning, gravhög.



Karta över element i landskapet med anknytning till riksintresset och som är viktiga för landskapsbilden.
Källa: Lantmäteriet, bearbetad av Tyréns.

VIKTIGA VYER & SIKTLINJER

På illustrationen visas siktlinjer och vyer som är viktiga för områdets karaktär och historiska läsbarhet.

Vyer och siktlinjer är förändliga beroende på exakt position för betraktaren och i det sammanhanget är stillbilder inte helt representativa för den faktiska upplevelsen. Vyerna och siktlinjerna på kartan visar ett urval. Längs med stora delar av gatan Ekvatorn är det till exempel fri sikt mot kalkugnarna och brottet. Punkterna 6, 7 och 8 visar detta på några platser längs gatan.

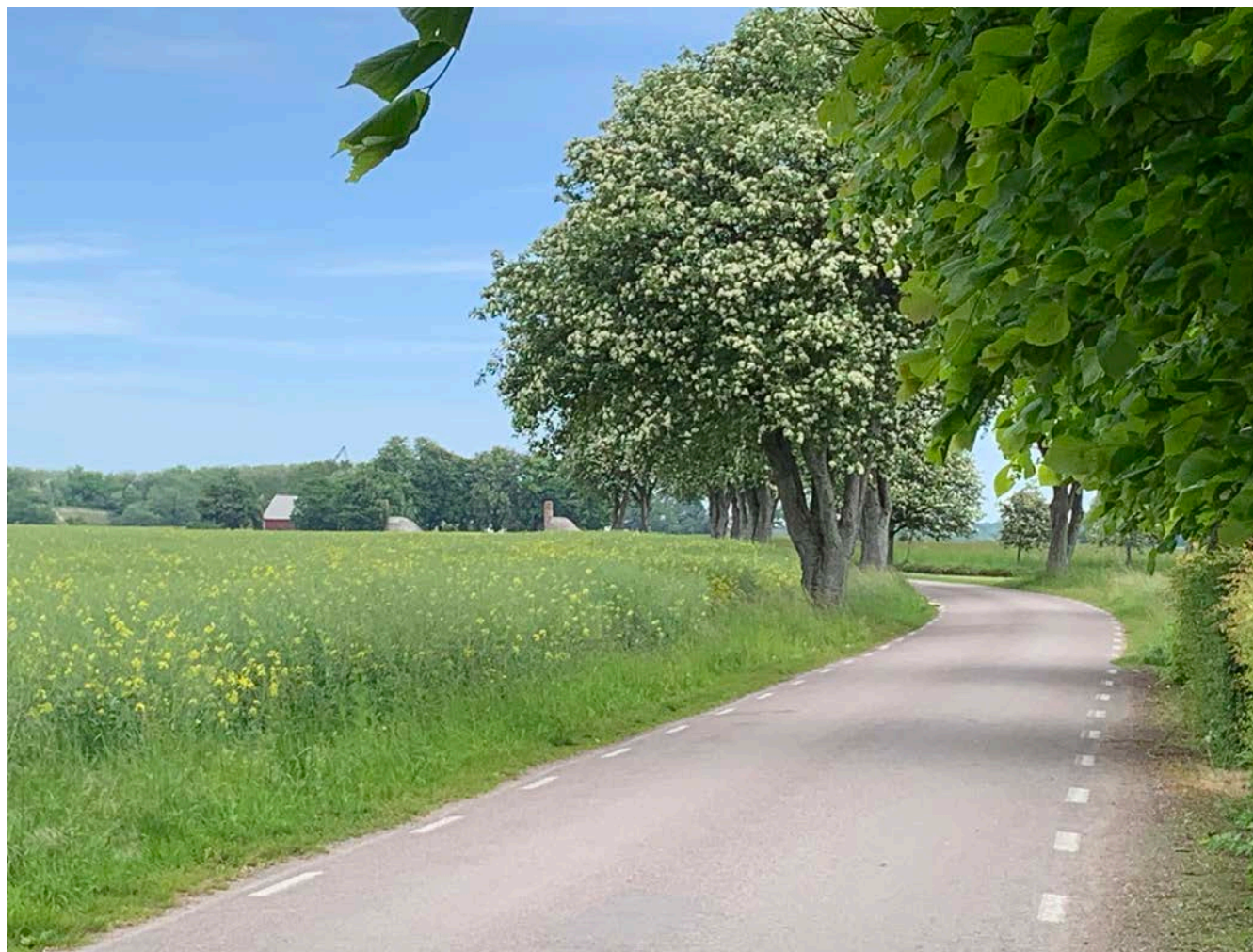
På följande sidor visas de numrerade vyerna i fotografier.

Karta över siktlinjer och vyer som är viktiga för områdets karaktär och historiska läsbarhet.



VY 1

Från Tånevägen mot öster syns flera av kupolkalkugnarna. Den allékantade vägens slingrande form framträder i landskapet. I fonden syns delar av kalkbrottet och den utskiftade gården vid kalkugnarna.



VY 2

Från Östra Torps Byaväg mot nordost och kalkugnarna. Från vägen syns tydligt flera av kupolkalkugnarna, murbruksfabriken och delar av kalkbrottet samt det öppna odlingslandskapet - en helhetsmiljö.



VY 3

Från Östra Torps kyrkby mot söder.
Långa utblickar mot kusten, bland annat
syns fyren (se röd markering på foto).



VY 3

Från Östra Torps kyrkby norrut. Flera öppningar i byn skapar långa utblickar mot det omgivande landskapet. Dessa obebyggda ytor är rester från de gårdar som låg här tidigare innan de skiftades ut i landskapet under tidigt 1800-tal.



VY 4

Från Östra Torps kyrkby söderut. Söder om kyrkan finns en öppen miljö som skapar långa siktlinjer till kusten. Fyren syns på håll (se röd markering på foto). Vegetationen till vänster i bild utgör en tydlig gräns mot Smygehamns tätort. Denna struktur har lång kontinuitet och utgör idag en skarp gräns mellan odlingsmarken och tätorten Smygehamn.



VY 5

Från Östra Torps Byaväg mot nordost.
Från vägen syns delar av kupolkalkug-
narna, kalkbrottet och murbruksfabri-
ken. Det öppna landskapet skapar långa
siktlinjer som bryts av bebyggelse och
vegetation.



Källa: Google maps

VY 6

Från Östra Torps Byaväg mot nordost. Viktig vy då det är den första långa siktlinjen från Smygehamns tätort vid färd i nordlig riktning. Här syns kupolkalugnarna, murbruksfabriken och kalkbrottet/kalkhögen på håll. Dessa objekt tillsammans med det öppna odlingslandskapet är en viktig vy som visar en helhetsmiljö av kalkindustrins lämningar.



VY 7

Från gatan Ekvatorn mot norr. Smygehamns norra bebyggelse slutar i dagsläget med Ekvatorn. Här möter samhället det öppna odlingslandskapet med fri sikt till kupolkalkugnarna, murbruksfabriken och kalkbrottet/kalkhögen. Här syns även gränser i odlingslandskapet. Vyn ger en helhetsbild av kalkindustrins lämningar på håll.



VY 8

Från vägen Ekvatorn mot norr. Smygehamns norra bebyggelse slutar i dagsläget med gatan Ekvatorn. Här möts samhället av det öppna odlingslandskapet med fri sikt till kupolkalkugnarna, murbruksfabriken, kalkbrottet/kalkhögen, Östra Torps kyrka samt kyrktornet i Södra Åby. Utblickarna här bjuder på flera värden såsom skifteslandskapet med friliggande gårdar, fornlämningar (Delshög/Delling).



VY 9

Från Kalkbrottsvägen mot väster. Här framträder kupolkalkugnarna från sidan, den runda formen framträder med de murade skorstenarna. Härifrån syns även delar av kyrktronet i Östra Torp.



VY 9

Från Kalkbrottsvägen mot nordväst. Här framträder kupolkalkugnarna tillsammans med murbruksfabriken och kalkbrottet.



VY 10

Från Tånevägen mot väster. Härifrån syns kupolkalkugnarna och kyrkbyn med kyrkspiran. Den grusade vägen bidrar till områdets agrara karaktär.



VY 11

Från Tånevägen mot väster. Härifrån syns kupolkalkugnarna och kyrkbyn. Beträktaren kommer nära kupolkalkugnarna och odlingslandskapet. Smygehamns tätort syns i fonden.



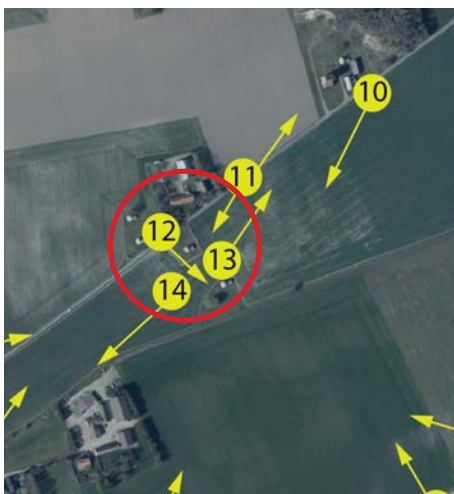
VY 11

Från Tånevägen mot öster. Härifrån syns kupolkalkugnarna och murbruksfabriken samt kalkbrottet. Beträkta-
ren kommer nära dessa miljöer och
odlingslandskapet mycket på grund
av vägarna som möjliggör detta och
tillgängliggör området.



VY 12

Från Tånevägen mot söder. Beträk-
taren kommer nära kalkugnarna och
odlingslandskapet. Smygehamns tät-
ort syns i fonden.



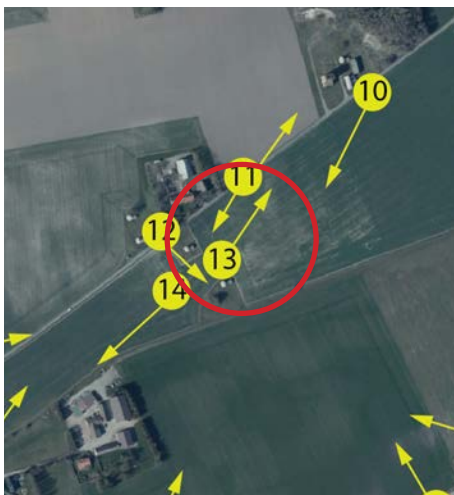
VY 12

Från Tånevägen mot söder. Smygehamns tätort syns i fonden bakom den kalkugn som ligger längst i söder, ute i odlingslandskapet.



VY 13

Från kalkugnarna mot murbruksfabriken och kalkbrottet/kalkhögen i nordost. Visuellt viktigt samband mellan miljöerna.



VY 14

Från kupolkalkugnarna mot väst. Visuellt samband med Östra Torps kyrkby.



VY 15

Från vägförskningen Tånevägen och Östra Torps Byaväg mot öster. Härifrån syns kupolkalkugnarna i landskapet.



VY 15

Från vägförskningen Tånevägen och Östra Torps Byaväg mot väster. Östra Torps kyrkby med kyrka och gårdar.



6 DETALJPLAN FÖR DEL AV ÖSTRA TORP 31:182 M FL

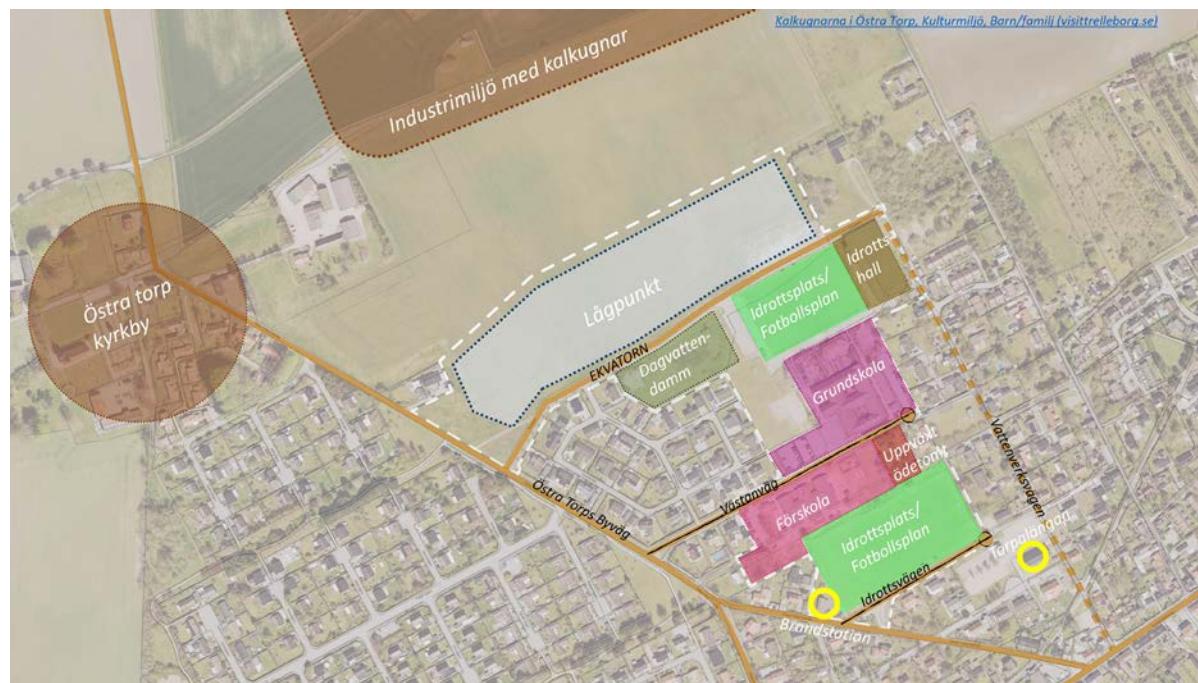
DETALJPLANENS SYFTE

Syftet med detaljplanen är att möjliggöra uppförandet av förskola och bostäder med tillhörande gator och grönområde.

Området är utpekad som ett utvecklingsområde i markanvändningskarta och är därmed förenligt med kommunens översiktsplan 2028. I ÖP 2028 saknas dock en tydlig motivering till val av aktuellt utvecklingsområde. Detta behöver därför förtydligas i detaljplaneprocessen.

Planförslaget kommer att innebära en förändring av landskapsbilden då utbyggnaden sker på befintlig jordbruksmark.

Planområdet ligger inom riksintresse för kulturmiljövården Östra Torp - Smygehamn [M141].



Karta över planområdet. Källa: Trelleborgs kommun

UTBYGGNADENS PÅVERKAN PÅ RIKSINTRESSET

Påverkan beskrivs utifrån den fördjupade tolkning av riksintresset som presenteras på sidan 11.

Det finns inga uppgifter i nuläget om tillkommande bebyggelses täthet och höjder. Ju högre och tätare bebyggelse desto större blir påverkan. Volym, utformning och material/färgsättning är också okända faktorer. Detta är faktorer som behöver studeras vidare i nästa skede i planarbetet.

- Vyer mot kalkbruksområdet påverkas genom att ytterligare mark tas i anspråk för byggnation och därmed flyttas vypunkterna närmre kalkbruksområdet.
- Områdets topografiska förutsättningar innebär att den nya bebyggelsen kommer att ligga lägre i förhållande till bebyggelsen runt omkring, under förutsättning att förhållandena bibehålls. Detta innebär att det finns förutsättningar för att kalkbruksområdet kan framträda tydligare än om bebyggelsen placerades på en höjdpunkt.
- Vyer från Östra Torps Byaväg mot kalkbruksområdet riskerar att döljas av den nya utbyggnaden. Den del av vägen som fortsatt är öppen ut mot odlingslandskapet mot öster har stor betydelse för den historiska läsbarheten.
- Vyer från kalkbruksområdet mot Smygehamn påverkas genom att bebyggelsen kommer närmre. Påverkan är beroende av höjder etc. som beskrivs ovan.



Illustration över påverkan på riksintresset och andra värden kopplade till landskapsbild och Östra Torps kyrkby.
Källa: Lantmäteriet, bearbetad av Tyréns.

UTBYGGNADENS PÅVERKAN PÅ ÖSTRA TORPS KYRKBY

Planområdet ligger på avstånd från kyrkbyn. Därmed är det i huvudsak siktlinjer och vissa strukturer som påverkas.

- **Siktlinjer mot planområdet från Östra Torp kyrkby:**
Det är idag begränsat med utblickar från Östra Torps kyrkby mot planområdet. Bedömningen är därmed att utblickar från byn inte påverkas.
- **Siktlinjer från planområdet mot Östra Torps kyrkby:**
Längs delar av gatan Ekvatorn påverkas siktlinjer mot kyrkan och byn i hög utsträckning vid en utbyggnad. Störst påverkan sker i den östra delen av planområdet där vyerna idag innehåller fler värden; Östra Torps kyrkby med kyrka, kalkbruksområdet, Södra Åbys kyrkspira, gravhögen Delling, det öppna jordbrukslandskapet. Till viss del kan vyerna flyttas längre ut men det är sannolikt att innehållet i vyn blir begränsat.
- **Strukturer:**
Läsbarheten av kyrkbyn som en separat bebyggelseenhet minskar ytterligare genom planområdets utökning av tätorten Smygehamn.
- Gårdarna öster om Östra Torps Byaväg påverkas av utbyggnaden genom att bebyggelsen kommer närmre. Störst påverkan sker för den södra gårdsstrukturen som integreras med den nya bebyggelsen.
- Utbyggnaden kan komma att påverka Östra Torps Byaväg genom ökad trafikbelastning. Vilken påverkan som sker är svårt att överblicka i detta skede.

VÄGLEDNING VID FORTSATT PLANARBETE

- **Öppet landskap**
Landskapets öppenhet bidrar till att strukturer och siluetter i landskapet framhävs. De långa utblickarna bidrar också till att flera värdeskapande element i närområdet såsom silos, gravhögar och kyrktorn i andra kyrkbyar framträder. Kalkugnarna skiftar i siluett beroende på var betraktaren rör sig längs med vägnätet. Anpassa gatunät och byggnadshöjder så att vyer mot mot dessa element värnas, i synnerhet mot kalkindustrilämningarna och Östra Torps kyrka.
- **Siktlinjer mot planområdet från Smygehamns tätort**
Öppenhet i tätorten är begränsad mot planområdet. Det finns få utblickar från Smygehamns tätort mot det öppna landskapet i norr. Beakta därför de öppna ytor som finns i anslutning till fotbollsplaner, parkering och dagvattendamm som bjuder på utblickar i landskapet mot kalkugnarna.
- **Äldre vägsträckningar**
Kalkbrottsvägen och Tånevägen är karaktärskapande vägsträckningar. De grusade vägarna förstärker den agrara upplevelsen. Undvik eventuell modernisering av dessa vägar. Östra Torps Byaväg är en viktig struktur, undvik justering av sträckningen.
- **Struktur**
Gatan Regnbågen motsvarar Östra Torps kyrbys historiska gräns mot söder. En viktig struktur att värna om.
- Den södra gårdsstrukturen längs Östra Torps Byaväg är i någon form redan förlorad intill samhället Smygehamn, då den ligger så pass nära befintlig bebyggelse. Denna är därmed inte lika känslig för kommande bebyggelse som den norra gårdsstrukturen, vilken dock ligger utanför planområdet.
- **Byggnadshöjder**
Rekommendationen är 1-1½ plans hus likt befintlig intilliggande villabebyggelse i Smygehamn och i kyrkbyn. I den västra delen är det inte lämpligt med högre bebyggelse då kyrkan fortsatt bör vara dominerande i höjd.
- **Material och form**
Kalkbaserade material har en historisk koppling till traktens kalkindustri. I planområdets närhet är bebyggelsen övervägande i ljus puts såväl traditionell som sentida bebyggelse. Detta karaktärsdrag bör beaktas.
- De befintliga större strukturer som finns i området har tegelfasader; murbruksfabriken och idrottshallen. Övrig bebyggelse är i huvudsak putsad, med inslag av träpanel och plåt. Det finns därmed en koppling avseende material och byggnadsvolym som kan beaktas.
- Befintligt karaktärsdrag är sadeltak för bostadsbebyggelse vilket bör beaktas.
- **Grönstruktur**
Kyrkbyn och de utskiftade gårdarna har en väldigt frodig grönstruktur med många stora träd. Det är också vanligt med häckar av olika slag. Detta karaktärsdrag är positivt att bygga vidare på. Höga träd kan dock begränsa viktiga vyer, vilket bör beaktas.

7 KÄLLFÖRTECKNING

LITTERATUR

Brandin, Madeleine. *Byarna på Söderslätt - om hus, kyrkor, fiskelägen och andra sevärdheter i de unika miljöerna i det sydsvenska landskapet*. (1996)

Fribing, Berndt. *Från kust till backland. En bok om Trelleborg och Söderslätt*. (2001)

Jönsson, Jan. *Sydligast: en bok om Östra Torp och Smyge platsen, människorna och historien*. (2023)

Larsson, Thorsten. *Östra Torp*. (1984)

INTERNET

Boverket, GIS-karta
<https://gis2.boverket.se/portal/apps/webappviewer/index.html?id=1038d84b35af42ac8980c7d51b77d61b>
(Hämtad 2024-06-24)

Fornsök
<https://app.raa.se/open/fornsok/>
(Hämtad 2024-06-27)

Lantmäteriet karttjänster
<https://minkarta.lantmateriet.se/>
(Hämtad: 2024-06-24)

Lantmäteriets historiska kartor
<https://historiskakartor.lantmateriet.se/hk/positionsearch?e=396760&n=6134114>
(Hämtad: 2024-06-25)

Länsstyrelsen Skåne, Kulturmiljöprogram
<https://www.lansstyrelsen.se/skane/besoksmal/kulturmiljoprogram/kulturmiljoprogram-omraden/kulturmiljoprogram-hemmesdynge-smygehuk.html?sv.target=12.382c024b1800285d5863a89a&sv.12.382c02>

[4b1800285d5863a89a.route=/&searchString=&counties=&municipalities=&reserveTypes=&natureTypes=&accessibility=&facilities=&sort=none](https://www.lansstyrelsen.se/skane/besoksmal/kulturmiljoprogram/kulturmiljoprogram-omraden/kulturmiljoprogram-hemmesdynge-smygehuk.html?sv.target=12.382c024b1800285d5863a89a&sv.12.382c02)
(Hämtad: 2024-06-27)

Kulturmiljöprogram karttjänst, Länsstyrelsen Skåne
<https://ext-geoportal.lansstyrelsen.se/standard/?appid=4d604e7e08a1471bbf90c6c5781c1a3a&bookmarkid=14799>
(Hämtad:2024-06-27)

Nedslag i Hemmesdynge och Östra Torp - Lärarhandledning för SMYge-skolan. Sammanställt av: Jan och Linda Olofsson, Skånes hembygdsförbund i samarbete med Hemmesdynge hembygdsförening 2010.
https://filer.hembygd.se/skane/files/2012/01/handledning_hemmesdynge.pdf
(Hämtad: 2024-06-27)

Trelleborg visit
<https://visittrelleborg.se/smygehuk/>
(Hämtad 2024-06-24)

Underlag från Trelleborgs kommun.



Tyréns AB, 118 86 Stockholm, www.tyrens.se