

Idrottsstaden i Trelleborg

PM om mobilitet och parkering



2022

Koucky & Partners AB

På uppdrag av MBA Bygg & Anläggning

Titel: Idrottsstaden i Trelleborg. PM om mobilitet och parkering

Version: 0.1

Datum: 2022-06-11

Författare: Michael Koucky

Medarbetare: -

Uppdragsgivare: MBA Bygg & Anläggning

Kontaktpersoner: Michael Koucky, Koucky & Partners AB

Uppdragsnummer: 22022

Illustration på framsida: Helena Bergendahl

Innehållsförteckning

1	INLEDNING	1
1.1	BAKGRUND OCH SYFTE	1
1.2	METOD.....	2
2	OMRÅDET IDAG	3
2.1	SÖDERSLÄTTSHÅLLEN, ISHALL OCH ÖSTERVÅNGSSTADION.....	3
	<i>Anläggningar</i>	3
	<i>Parkeringsutbudet och -situationen</i>	4
	<i>Tillgänglighet utan bil</i>	5
2.2	VÅNGAVALLEN OCH FOTBOLLSPLANEN	6
	<i>Anläggningar</i>	6
	<i>Parkeringsutbudet och -situationen</i>	7
	<i>Tillgänglighet utan bil</i>	8
3	PLANERAD UTVECKLING	9
4	SAMMANLAGDA BESÖKSTAL OCH PARKERINGSBEHOV	11
4.1	BESÖKARTALEN OCH PARKERINGSBEHOVET SÖDERSLÄTTSHÅLLEN OCH BADHUSET	11
4.2	BESÖKARTALEN OCH PARKERINGSBEHOVET VÅNGAVALLEN OCH FOTBOLLSPLANEN.....	12
5	VIDARE STEG OCH REFLEKTIONER	14
5.1	BELÄGGNINGSMÄTNINGAR.....	14
5.2	REFLEKTIONER	14
	<i>Söderslättshallen och simhallen</i>	14
	<i>Fotbollsarenan och träningsplanen</i>	14
	<i>Bostäder</i>	16

1 Inledning

1.1 BAKGRUND OCH SYFTE

Inom området strax norr om Östervångsparken i Trelleborg samlas idag flera sport- och idrottsanläggningar: Fotbollsarenan Vångavallen, flera fotbollsplaner, friidrottsstadion Östervångsstadion, Trelleborg ishall och Söderslätthallen – se bild 1.



Bild 1: Flygbild över det aktuella området med Trelleborgs ishall, Söderslätthallen, Vångavallen fotbollstadium med mera. Bild: Google maps.

Fotbollsstadiet Vångavallen uppfyller idag inte kraven som finns för en arena för matcher i allsvenskan. Vidare brister anläggningen avseende träningsförutsättningar för fotbollsklubben Trelleborg FF. Därför diskuteras att ersätta den befintliga arenan med en ny, modern arena som uppfyller samtliga krav och ger bättre möjligheter för träning och andra aktiviteter.

Vidare finns planer att utvidga Trelleborgs ishall samt att ersätta Trelleborgs befintliga badhus med ett nytt badhus inom området. Utöver det diskuteras att även tillföra nya bostäder i området.

Trelleborgs kommun planerar att initiera en arkitektutävling för utvecklingen av området.

Detta PM ska ge kommunen och de tävlande en inblick i förutsättningarna kring mobilitet och parkering och en orientering kring vad som behöver beaktas i utvecklingen av förslag. Den ska även ge förslag för vidare steg för att kunna ta fram mer precisa beskrivningar av parkeringsbehovet och möjliga mobilitetsåtgärder.

1.2 METOD

Projektet är i ett mycket tidigt skede och exakta uppgifter saknas i stor utsträckning. Bakgrundsmaterial har inhämtats genom samtal med Jonas Areheim, enhetschef på Serviceenheten på Trelleborgs kommun, underlag från Trelleborgs FF och kommunen samt med arkitekterna Liisa Gunnarsson Kriegelsteiner och Martin Nordahl från OkiDoki arkitekter.

Utifrån den inhämtade informationen bedöms grovt parkeringsbehoven för de olika verksamheterna, vilken ytterligare information som behövs för mer exakta bedömningar samt vilka utmaningar som behöver lösas inför utvecklingen av området.

2 Området idag

I detta avsnitt beskrivs dagens användning av området, uppskattningar av antalet besökare och det kända utbudet av parkeringsplatser. Vidare beskrivs kvalitativt hur parkeringssituationen har rapporterats.

2.1 SÖDERSLÄTTSHÅLLEN, ISHALL OCH ÖSTERVÅNGSSTADION

Anläggningar

I områdets västra del ligger Söderslättshallen, Trelleborgs ishall och friidrottsanläggningen Östervångsstadion. Söder om Söderslättshallen ligger ett antal träningsplaner för barn- och ungdomsfotboll. I Söderslättshallen finns två stora träningshallar, lokaler för brottning, bordtennis, dans, squash med mera. Anläggningarna används av ett stort antal idrottsföreningar men även skolor.

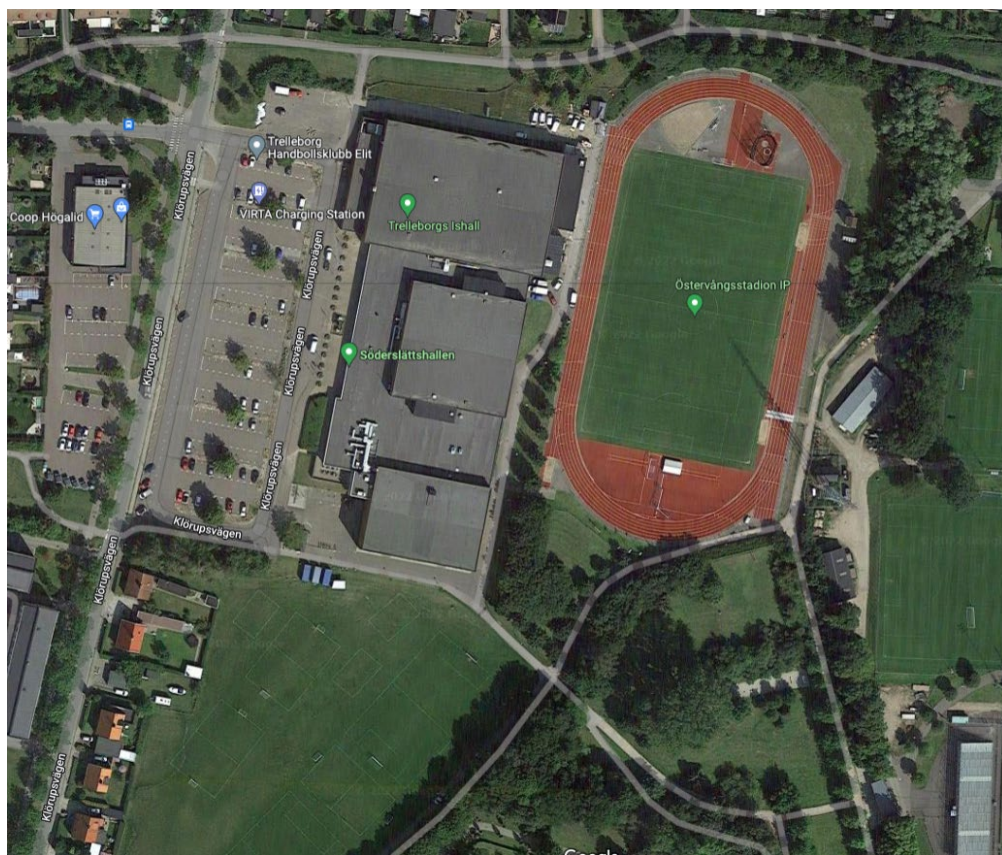


Bild 2: Områdets västra del med olika sportanläggningar och parkering. Bild: Google maps.

Baserat på muntliga uppgifter från Jonas Areheim, enhetschef på Serviceenheten på Trelleborgs kommun, uppskattas antalet besökare grovt enligt tabell 1.

Söderslätts-hallen, inklusive ishall och Östervångs IP	Antal besökare veckodag, kl. 08-17	Antal besökare veckodag, kl. 17-22	Helg	Maxantal, kommentar
				4000
Totalt per dag	450	1500–2000	2500 per helg	Om större arrangemang sammanfaller med ordinarie seriematcher i de övriga lokalerna
Samtidigt på plats	50–60	200–300	400–500	>1 000
Parkeringsituation, upplevd	Ganska tom parkering	Fullt på parkeringen	Kaos på parkeringen	

Tabell 1: Uppskattad antal besökare i Söderslätthallen och kringliggande anläggningar.

Parkeringsutbudet och -situationen

Framför Söderslätthallen finns idag en större markparkering med uppskattningsvis 203 besöksparkeringar, se bild 4.

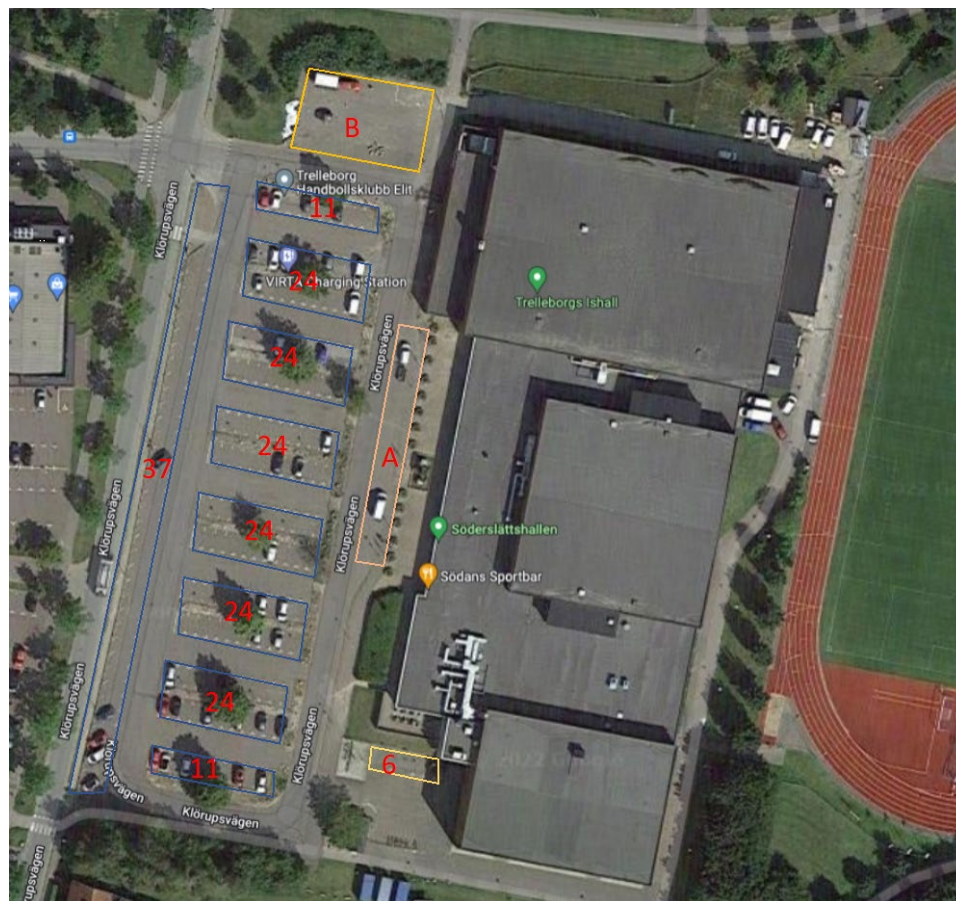


Bild 3: Parkeringsutbudet vid Söderslätthallen. Bild: Google maps.

Utöver besöksplatserna (blåmarkerad på bild 3) finns även enstaka platser som kan antas vara personalparkering (gulmarkerad), avlämningsplatser (A) och en asfalterad yta (B) som användas för parkering av bussar.

Parkeringen är i dagsläget gratis.

Parkeringsbeläggningen på olika tider har inte mätts, men beskrivs som mycket låg dagtid på veckodagar, relativt hög på kvällar under veckan och mycket hög på helgen eller vid dagar med större arrangemang.

Tillgänglighet utan bil

Söderslättshallen ligger cirka två (2) kilometer från centrala Trelleborg. Den är väl anknuten till kommunens cykelvägnät, en separat cykelbana passerar anläggningen längs Klörupsvägen. Tillgänglighet med cykel bedöms som god, hallen kan nås med cykel från hela Trelleborgs tätort inom tio till högst femton minuter.

Närmaste kollektivtrafikhållplatsen är *Trelleborg Söderslättshallen*, 150 meter gångavstånd från hallen. Hållplatsen trafikeras av busslinjen 2 (*Trelleborg Högalid – Söderslättshallen – Stortorget – Centralstationen – Gislövs läge*). Restiden från hållplatsen *Söderslättshallen* till hållplatsen *Stortorget* i centrum är nio (9) minuter, bussen avgår en gång per kvart i vardera riktningen under rusningstid och en gång per halvtimme resterande tider på veckodagar. Avgångsfrekvensen på lördag är en gång per halvtimme, på söndag en gång per timme¹.

Tillgängligheten med kollektivtrafik bedöms som acceptabel men inte god utanför rusningstid, på kvällar och på helger.

¹ Källa: Skånetrafiken.

2.2 VÅNGAVALLEN OCH FOTBOLLSPLANEN

Anläggningar

I områdets östra del ligger Vångavallens fotbollsstadion samt tre fullstora och en mindre träningsplan för fotboll.

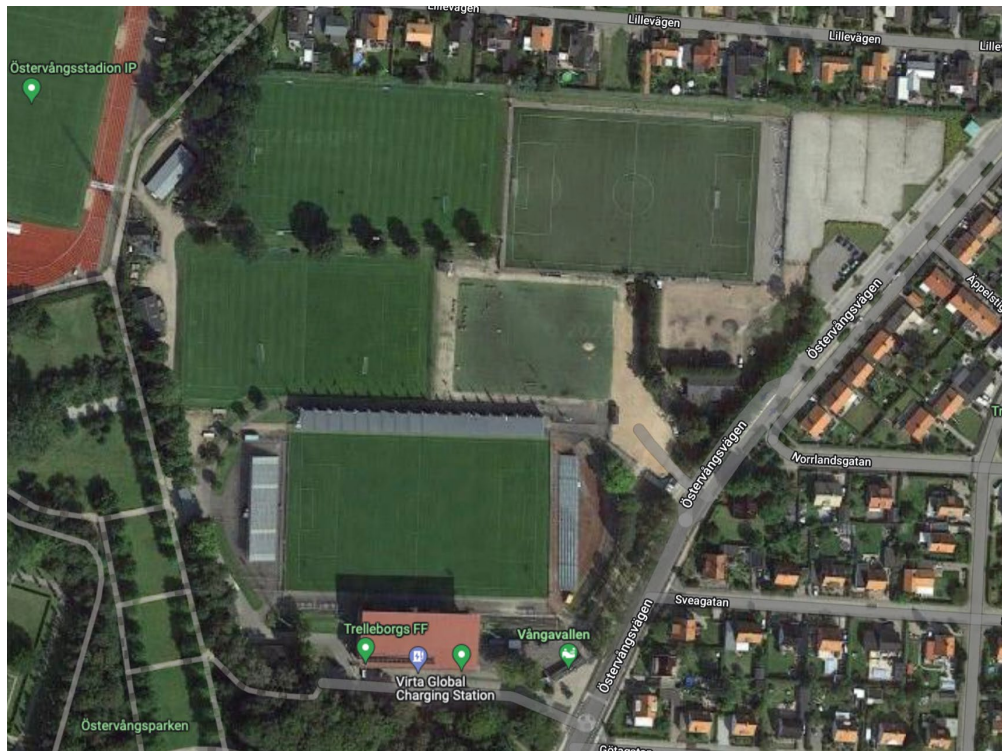


Bild 4: Områdets östra del med Vångavallen fotbollsstadion i söder samt flera träningsplan. Bild: Google maps.

Vångavallen stadion har idag en kapacitet på över 7000 åskådare, varav 3000 sittande. Vångavallen är en gammal stadion som inte uppfyller dagens krav för spel på allsvenska nivå. Vångavallen stadion och träningsplanen används för träning och matcher. Största publikmagnet är Trelleborg FF:s herrmatcher som spelas cirka 15 gånger per år i arenan, cirka varannan vecka under fotbollssäsongen. Matcher på vardagar spelas på kvällar, matcher på helgen under eftermiddagar.

Baserat på muntliga uppgifter från Jonas Areheim uppskattas antalet besökare grovt enligt tabell 2.

Vångavallen fotbollsarena	Antal besökare veckodag, kl. 08-17	Antal besökare veckodag, kl. 17-22	Helg	Maxantal, kommentar
Totalt per dag	15	15	15	1500 Vid matcher av TFF herrar, ca 15 gånger per år/varannan vecka under säsong. Andra matcher drar mindre publik. Enstaka gången kan det bli fler, men det är sällsynt. När TFF mötte Malmö FF i Allsvenskan 2018 var publikalet ca. 7 000 personer.
Samtidigt på plats	15	15	15	1500, mycket sällan fler
Vångavallen, träningsplanen				
Totalt per dag	100	400	600	3000 Vid cuper
Samtidigt på plats	20–30 (barn, ej bil)	100 (50% med bil)	100 (50% med bil)	2000
Parkeringsituation, upplevt	Ganska tom parkering	Ganska full parkering (förutsätter att norra parkering öppnas)	Medelhög till hög beläggning, förutsätter att norra parkering öppnas	Överfullt. Parkering vid Söderslätts hallen används, samt omfattande gatuparkering i närliggande kvarter.

Tabell 2: Uppskattad antal besökare på Vångavallen och fotbollsplanen.

Parkeringsutbudet och -situationen

Direkt vid Vångavallen finns 44 bilplatser. Vid matcher är troligen en del av dessa platser reserverade för lagen och lagbussar. Cirka 250 meter norr om stadiet finns en större, stängd markparkering med uppskattningsvis 110 platser. Det antas att parkeringen öppnas vid träningar och när matcher spelas.

Vid matcher med många besökare används även parkeringsplatsen vid Söderslätts hallen, på cirka 500 meter gångavstånd.

Parkeringen är i dagsläget gratis, likaså gatuparkeringen i omkringliggande kvarter.

Parkeringsbeläggningen på olika tider har inte mätts, men beskrivs som låg dagtid på veckodagar, och som relativt hög på kvällar och under helgen när träning pågår.



Bild 5: Parkeringsplatser i anslutning till fotbollsanläggningarna.. Bild: Google maps.

De befintliga parkeringsplatserna (ca. 150 platser) bedöms kunna täcka behovet för träning, däremot inte under populära matcher.

För större matcher med besökande lag kan det antas att parkeringsplatserna direkt vid anläggningen primärt behövs för lagen och att den tillgängliga markparkeringen är full. Tillgängliga platser vid Söderslätshallen bedöms inte kunna täcka resterande behovet. Under matcher som drar en större publik, cirka varannan vecka under säsongen, sker därför omfattande parkering på gatorna i närliggande bostadskvarter. Detta kan upplevas som störande av de boende. Andra större parkeringsanläggningar som finns i närområdet och som möjligen används ligger vid Trelleborg lasarett, på cirka 600–800 meter gångavstånd. Deras kapacitet under matchtider har inte undersökts.

Tillgänglighet utan bil

Vångavallen ligger cirka två (2) kilometer från centrala Trelleborg. Den är väl anknuten till kommunens cykelvägnät, en separat cykelbana passerar anläggningen längs Östervångsvägen. Tillgänglighet med cykel bedöms som god, hallen kan nås med cykel från hela Trelleborgs tätort inom tio till högst femton minuter.

Närmaste kollektivtrafikhållplatser är *Trelleborg Lassarettet*, cirka 550 meter gångavstånd från hallen och *Söderslätshallen*, på cirka 750 meter avstånd. Hållplatsen *Lassarettet* trafikeras av busslinjerna 1, 2, 10, 145, 146 och 181 och har hög sammanlagd avgångsfrekvens. Hållplatsen *Söderslätshallen* trafikeras av busslinje 2, med halvtimstrafik på kvällar och lördagar och entimstrafik på söndagar.

Tillgängligheten med kollektivtrafik bedöms som dåligt med hänsyn till det stora gångavståndet till hållplatser.

3 Planerad utveckling

Området ska utvecklas med både ett nytt fotbollstadium, en utvidgad ishall, ett badhus och ett parkeringshus. Vidare diskuteras att möjligen tillföra bostäder. Bild 6 illustrerar en tänkbar utveckling.



Bild 6: Tänkbart utveckling av området med ny ishall, parkeringshus, badhus, en ny arena och möjligen bostäder.

Nedan beskrivs de olika utvecklingsobjekt samt deras betydelse för parkeringsbehovet var för sig.

Fotbollstadium

Den nya arenan planeras på samma plats som den befintliga.

Den nya anläggningen ska rymma 3–4000 besökare, dvs. färre än dagens anläggning. En vidare skillnad är att reglerna för fotbollsarenor inom allsvenskan föreskriver att bortalaget ska ha tillgång till en egen ingång och bussparkering. Detta innebär att en del av parkeringsplatserna i direkt anslutning till arenan kan förväntas bli mindre tillgängliga under en match.

Antalet besökare till matcher bedöms inte förändras. Därmed kan parkeringsbehovet i grunden antas förbli jämförbar med dagens situation.

Utvidgad ishall

Den utvidgade ishallen bedöms av Jonas Areheim öka antalet besökare till Söderslätthallen något, uppskattningsvis med 20 till högst 100 personer jämfört med dagens ishall, mest på kvällstid och helger.

Utvidgad ishall, tillkommande	Antal besökare veckodag, kl. 08-17	Antal besökare veckodag, kl. 17-22	Helg	Maxantal, kommentar
Samtidigt på plats	10	30	50	100

Tabell 3: Uppskattad antal tillkommande besökare på Vångavallen genom den utvidgade ishallen.

Simhallen

Den planerade simhallen ska ersätta en befintlig simhall i kommunen som ska stängas. För att bedöma besökstalen utgås därför från besökstalen från den befintliga simhallen, som anges ha 280 000 besökare per år. Den exakta fördelningen av besökarna över tid har inte kartlagts, inte heller i vilken utsträckning besökarna kommer med bil.

Simhallen	Antal besökare veckodag, kl. 08-17	Antal besökare veckodag, kl. 17-22	Helg	Maxantal, kommentar
Totalt per dag	450–750	250–500	900 per helg	500, inga större evenemang
Samtidigt på plats	50–60	50–60	100	150

Tabell 4: Uppskattad antal besökare i simhallen.

Bostäder

Det är osäker om bostäder ska tillföras i området eller ej. I skissen på bild 6 föreslås bostäder på den befintliga markparkeringen i nordöstra delen av området.

Om bostäder tillförs påverkas parkeringsbehovet på två sätt: Bostädernas egna parkeringsbehov måste täckas, i enlighet med kommunens parkeringstal. Vidare kan nyproduktion av bostäder medföra att befintliga parkeringsplatser tas i anspråk om den ytan bebyggs.

Här antas att parkeringsbehovet av eventuellt tillkommande bostäder kommer att täckas inom bostadsfastigheten, troligen i garage i källarplan. För området i stort påverkar därmed bostäder parkeringssituationen primärt om bostäder byggs på befintliga parkeringsplatser som då faller bort.

4 Sammanlagda besökstal och parkeringsbehov

Nedan görs ett försök till en grov bedömning av de sammanlagda besökstalen och parkeringsbehovet för området vid full utbyggnad enligt planerna, uppdelat i det västra Söderslätt-området och det östra Vångavall-området.

4.1 BESÖKARTALEN OCH PARKERINGSBEHOVET SÖDERSLÄTTSHALLEN OCH BADHUSET

Samtidiga besökare	Antal besökare veckodag, kl. 08-17	Antal besökare veckodag, kl. 17-22	Helg	Maxantal, kommentar
Söderslättshallen, dagens ishall, Östervångs IP	50–60	200–300	400–500	>1000 Om större arrangemang sammanfaller med ordinarie seriematcher i de övriga lokalerna
Utvidgad ishall, tillkommande besökare	20	30	50	100
Simhallen	50–60	50–60	100	150
Totalt	120–140	280–390	550–650	>1250

Tabell 5: Uppskattad antal besökare vid Söderslättshallen och badhuset

Jämfört med dagens situation vid Söderslättshallen uppskattas att antalet samtidiga besökare kommer att fördubblas på dagtid under veckodagar och att öka med cirka 30–60% på kvällar, främst genom simhallen. Ökningen av besökstalen på helgen och maximala antalet samtidiga besökare är mindre markant, men ändå påtaglig.

Hur många parkerade bilar dessa besöksflöden kommer att medföra är svårt att bedöma exakt med den tillgängliga informationen. Det kan dock antas att trafikbeteendet av besökarna kommer att likna dagens och att en tydlig ökning av parkeringsbehovet kan förväntas. Idag finns cirka 200 besöksplatser vid anläggningen som anges vara högt belagda på kvällar och i stort sett fullt belagda på helger.

Med den antagna ökningen av antalet besökare **uppskattas därmed det framtida parkeringsbehovet för anläggningarna till mellan 300 och 350 parkeringsplatser**. Parkeringsbehovet bedöms kunna tillgodoses i ett parkeringshus på delar av ytan som idag används som markparkering. För att rymma det uppskattade antalet parkeringsplatser på den tillgängliga ytan behöver den ha minst två, troligen tre våningar.

Uppskattningen utgår ifrån ett liknande trafikbeteende, parkeringsreglering och utbud av kollektivtrafik som idag. Efterfrågan kan möjligen dämpas något genom

prissättning av parkeringen, förbättrad cykelinfrastruktur och kollektivtrafik samt beteendepåverkande insatser.

Observera att det angivna antalet parkeringsplatser endast är en grov, första bedömning av behovet och motsvarar det uppskattade max-behovet under ordinarie omständigheter. Vid större arrangemang som antas inträffa sällan bedöms inte antalet parkeringsplatser helt kunna täcka behovet.

Som ett nästa steg i bedömningen av parkeringsbehovet rekommenderas en mer detaljerad kartläggning av besökstalen och beläggningen av parkeringen vid olika tider, både vid Söderslätshallen och vid den befintliga simhallen i Trelleborg.

4.2 BESÖKARTALEN OCH PARKERINGSBEHOVET VÅNGAVALLEN OCH FOTBOLLSPLANEN

Tabell 6 redovisar de uppskattade besökstalen till fotbollsanläggningarna när de används för träning eller mindre populära matcher.

Samtidiga besökare	Antal besökare veckodag, kl. 08-17	Antal besökare veckodag, kl. 17-22	Helg	Maxantal, kommentar
Vångavallen, träning eller mindre matcher	15	15	15	200, antagen
Träningsplanen, träning eller mindre matcher, ej cup	20-30	100	100	100
Totalt	45	115	115	300

Tabell 6: Uppskattad antal besökare i vid fotbollsanläggningarna, vid träning och "mindre" matcher.

I vilken utsträckning besökarna använder bil och hur många personer som anländer per bil behöver kartläggas närmare genom användnings- och beläggningsstudier. Förenklad antas här att en bil per tre personer som tränar eller besöker en match på kvällar och helger anländer till anläggningen. Det motsvarar ett parkeringsbehov på cirka 15 bilplatser på dagtid, cirka 35 på kvällar och helger och cirka **hundra bilplatser** om mindre populära matcher eller mindre turneringar genomförs.

Det behovet kan täckas med det nuvarande utbudet av parkeringsplatser, förutsatt att den norra markparkeringen finns kvar.

I tabell 7 uppskattas besökartalen under större matcher eller cuper.

Samtidiga besökare	Antal besökare veckodag, kl. 08-17	Antal besökare veckodag, kl. 17-22	Helg	Maxantal, kommentar
Vångavallen, elitmatcher	-	1500	1500	3500
Träningsplanen, cup	-	-	1000	2000

Tabell 7: Uppskattad antal besökare i vid fotbollsanläggningarna, vid "större" matcher eller cuper

Hemmamatcher med Trelleborg FF som attraherar ett större antal besökare förväntas vanligtvis attrahera cirka 1500 besökare. Detta sker cirka femton gånger per år, varannan helg under fotbollssäsongen. Vid mycket populära matcher kan besökstalen ökat till anläggningens förväntade maxkapacitet, cirka 3 500 personer.

På träningsplanen kan det förekomma större sammandrag eller cuper där många lag spelar samtidigt på de olika planen. I så uppskattas antalet närvarande vara upp till 2000. Det kan antas att cuper och hemmamatcher på Vångavallen inte kommer att ske samtidigt.

Förenklad antas här att det, förutom vid sällsynta undantag, som högst kommer att vara 2 000 personer närvarande samtidigt i anläggningarna. Fördelningen av färdmedelsvalet av dessa besökare är idag inte känd, men given den relativt begränsade tillgängligheten med kollektivtrafik och de rapporterade erfarenheter kring parkeringssituationen vid matcher anses en faktor på en bil per fyra besökare som rimligt. Med det grova antagandet leder 2000 besökare till ett parkeringsbehov för **500 bilar**.

Det är tydligt att utbudet av parkeringsplatser vid anläggningarna endast kan täcka en bråkdel av det behovet. Även eventuellt lediga platser vid Söderslättshallen kan inte täcka det kvarvarande behovet. Situationen blir än värre ifall de norra markparkeringar skulle falla bort, exempelvis om bostäder byggs på platsen.

5 Vidare steg och reflektioner

5.1 BELÄGGNINGSMÄTNINGAR

För att kunna bedöma det framtida parkeringsbehovet bättre rekommenderas att genomföra besöksräkningar för de olika verksamheterna och beläggningsmätningar för parkeringsplatserna i området och vid Trelleborgs simhall. Genom att mäta besökstalen och parkeringsbeläggningen av de befintliga verksamheterna vid olika tider skapas ett bättre underlag för att kunna bedöma parkeringsbehovet inom området och fördelningen över tid mer exakt.

5.2 REFLEKTIONER

Söderslättshallen och simhallen

Det bedöms som möjligt och önskvärt att det framtida parkeringsbehovet vid Söderslättshallen kan täckas genom ett parkeringshus vid anläggningen.

Simhallen och utökningen av ishallen kommer öka besökstalen och därmed parkeringsbehovet jämfört med idag, Dagens parkeringsutbud på cirka 200 platser kommer att behöva utökas, den grova uppskattningen pekar på ett behov på 300–350 platser. Det behovet kan täckas genom ett parkeringshus med två till tre våningar.

Genom prissättning av parkeringen, förbättrad cykelparkering samt informations- och motivationsinsatser kan parkeringsbehovet minskas något. En reduktionspotential på 10–15% bedöms som realistiskt i fall ett samordnat åtgärds paket implementeras. Även förbättringar av kollektivtrafiken kan bidra till ett något minskat parkeringsbehov. Tankbara åtgärder är att öka avgångsfrekvensen under tider med många besökare samt att flytta hållplatsen så att den ligger närmare ingången. Även realtidsskyltning av avgångstider direkt vid ingången rekommenderas som åtgärd.

Fotbollsarenan och träningsplanen

Det bedöms som möjligt att täcka det uppskattade parkeringsbehovet för träningsverksamhet och matcher utan stort publik (cirka 100 platser) med det befintliga utbudet av parkeringsplatser. Detta förutsätter att den norra markparkeringen blir kvar och inte bebyggs.

Vid större matcher eller cuper ökar parkeringsbehovet kraftigt till uppskattningsvis 500 bilar om inte särskilda åtgärder genomförs. Parkeringsplatserna vid Söderslättshallen kan tillföra viss kapacitet för att täcka behovet. Det är dock osannolikt att hela kapaciteten blir tillgängligt vid en fotbollsmatch, eftersom träning och andra aktiviteter i Söderslättshallen kan förväntas pågå samtidigt. Därför räknas det med en maximala "avlastningskapacitet" på cirka 150 platser.

Även om det befintliga utbudet av parkeringsplatser i närheten av arenan (cirka 100 platser) och den antagna avlastningskapaciteten vid Vångavallen (cirka 150 platser) utnyttjas fullt ut, saknas runt 250 parkeringsplatser, fler vid mycket populära

matcher. Det behovet uppstår under tre till fyra timmar, varannan vecka under fotbollssäsongen.

Därmed finns en betydande risk att besökare kommer att parkera på närliggande gator vilket kan leda till störningar och tidvis hög trafikbelastning. Matcherna kan vidare förväntas ligga vid tider där många närboende är hemma.

Den förväntade trafikbelastningen vid större matcher ökar risken för överklaganden av planeringen av den nya arenan, även om den i praktiken inte innebär någon förändring av trafiksituationen jämfört med dagens situation.

Att tillföra nya parkeringsplatser för att lösa parkeringsbehovet under större matcher bedöms inte som rimlig lösning. Behovet uppstår endast under kort tid varannan vecka och det finns inga uppenbar lämpade ytor i närområdet med tillräcklig stor kapacitet. Det finns dock en rad möjliga åtgärder för att förbättra situationen:

Anpassa aktiviteterna i Söderslätthallen: Genom att samordna aktiviteterna och öppettiderna i Söderslätthallen med planerade matchtider kan parkeringskapacitet vid Söderslätthallen frigöras. En samordnad planering innebär att inga större evenemang planeras i Söderslätthallen vid tider för större matcher eller fotbollscuper och möjligen anpassade öppettider. Detta skulle kunna frigöra 100–200 extra parkeringsplatser för fotbollsbesökare.

Skyttelbussar eller extrainsatt kollektivtrafik: Genom att erbjuda gratis skyttelbussar från centrala samlingspunkter men även från närliggande orter till populära matcher kan bilanvändningen minska. Exempel på "matchbussar" finns på flera orter. Exempelvis bjuder Färjestad BK matchbesökare på gratisbussar till och från centrala Karlstad² och Kalmar FF erbjuder bussar till matcherna i samarbete med Kalmars länstrafik. Även extrainsatt linjetrafik eller anpassningar av tidtabellen av ordinarie linjetrafik till matchtider är tänkbare åtgärder. Ett exempel är linje 84 i Malmö med särskild information till besökarna av Malmö FF:s hemmamatcher³. Viktigt är att besökarna släpps av och hämtas upp i direkt närhet till arenan.

Kapaciteten behöver vara hög för att kunna transportera ett stort antal besökare under kort tid.

Information och marknadsföring: Genom tydlig och riktad information om begränsningarna avseende parkering och marknadsföring av möjligheterna att resa till arenan utan bil kan matchbesökarna uppmuntras att undvika bil och att samåka i så stor utsträckning som möjligt. Vidare bör informationen innehålla information om var det finns rekommenderade parkeringsmöjligheter.

Attraktiv cykelparkering med hög kapacitet: Attraktiva cykelparkeringar med hög kapacitet i direkt närhet till arenan kan öka benägenheten att cykla till matcherna. Cykelparkeringar för matchtillfällen kan även vara tillfälliga om de erbjuds med bevakning, en metod som bland annat används vid musikfestivalen *Way out West* i

² <https://www.farjestadbk.se/spelschema/hockeybussar>

³ <https://www.skanetrafiiken.se/globalassets/dokumentbank/matchbuss/matchbuss-84-malmo-stad.pdf>

Göteborg där tillfälliga, bevakade "cykelgarderober" skapas med kravallstaket och personal.

Aktiv dialog med de närboende: En viss ökning av belastningen av de närliggande gatorna i samband med matcher eller cuper är troligen svår att undvika helt, även om insatser för att minska effekten görs. Därför rekommenderas en aktiv dialog med närboende i tidiga skeden av planeringen för att öka acceptansen.

Bostäder

Att tillföra bostäder inom området behöver inte innebära svårigheter avseende parkering om bostädernas parkeringsbehov täcks inom den egna fastigheten, exempelvis genom garage.

Detta förutsätter dock att bostäderna inte planeras på ytor som idag används för parkering. Om den befintliga markparkeringen i områdets norr-östra del skulle bebyggas skapar det svårigheter för att täcka parkeringsbehovet för fotbollsanläggningarna, både för den löpande driften med träning och mindre matcher och vid matcher med större publik. I så fall behöver troligen ny parkeringskapacitet i närheten av Vångavallen tillföras.



Koucky & Partners AB, Kastellgatan 1, 413 07 Göteborg

Telefon: 031- 80 80 50

www.koucky.se