

LOKALISERINGSUTREDNING

"KRIMINALVÅRDSANLÄGGNING" - TRELLEBORGS KOMMUN



DENNA UTREDNING ÄR FRAMTAGEN AV
SAMHÄLLSBYGGNADSFÖRVALTNINGEN OCH
KOMMUNLEDNINGSFÖRVALTNINGEN

MEDVERKANDE ÄR:

Lina Jönsson, planarkitekt

Christofer Ingemansson, planarkitekt

Sandra Gustafsson, planchef

Mårten Olsson, tillväxtchef

Johanna Blixt, exploateringsingenjör

INNEHÅLLSFÖRTECKNING

BAKGRUND OCH SYFTE	4
METOD OCH BEDÖMNINGSGRUNDER	6
ALTERNATIV	8
MILJÖKONSEKVENSER	12
SAMMANLAGDA MILJÖKONSEKVENSER	19

BAKGRUND OCH SYFTE

BAKGRUND

I samband med avvecklingen av anstalten Kirseberg i Malmö beslutade Kriminalvården 2016 att inleda arbetet med en ersättningsanstalt. Inriktning för arbetet var etablering i relativ närhet av Malmö. Kriminalvården och Svedala tecknade en avsiktsförklaring 2017. Något år senare upphävdes avsiktsförklaringen efter att kommunen hållit en folkomröstning i frågan. Därefter visade ett antal andra kommuner i Skåne intresse och erbjöd sig att delta i arbetet med att skapa förutsättningar för en nyetablering av en kriminalvårdsanläggning. Trelleborgs kommun tillsammans med fyra andra kommuner har varit aktuella för nyetableringen. Med hänsyn till ställda krav från Kriminalvården och andra beslutade kapacitetsökningsprojekt ansåg Kriminalvården att Trelleborg framstod som den mest attraktiva platsen för lokalisering av en ny anläggning. Andra beslutade projekt är nytt häkte i Kristianstad, nytt häkte i Halmstad samt utökning vid nuvarande häkte i Helsingborg. Projekten har fokus på den nordöstra respektive nordvästra delen av regionen samtidigt som det finns ett underskott av häktesplatser i Malmöområdet. Avstånd till den övriga rättskedjan i Malmö har även haft betydelse för placeringen. Det långsiktiga behovet av häktesplatser är starkt geografiskt betingat till Malmöområdet.

SAMVERKANSAVTAL

Trelleborgs kommun tecknade i juni 2020 ett samverkansavtal med Kriminalvården i syfte att bygga en kriminalvårdsanläggning med plats för 300 intagna med en flexibilitet att kunna öka ytterligare. Det är numera aktuellt med en anläggning om 450 intagna. Den nya anläggningen planeras att vara i säkerhetsklass 2. Säkerhetsklassen innebär sluten anstalt med lägre säkerhetsnivå. Anstalt i denna säkerhetsklass kan ha mur och staket, vissa är renodlade behandlingsanstalter medan andra har ett blandat innehåll i verksamheten.

Kommunen har i avtalet anvisat plats för etablering av kriminalvårdsanläggning om ca 30 ha med möjlighet till en utökning till 50 ha genom ytterligare komplimenterande markanvisning. Kriminalvårdsanläggningen förväntas kunna tas i bruk hösten 2027.

SYFTE

Lokaliseringsutedningen syftar till att redovisa lämpliga platser för en ny kriminalvårdsanläggning utifrån Kriminalvårdens kravspecifikation samt vilken påverkan anläggningen kan komma att ge på allmänna intressen och riksintressen.

Planförslaget innebär att jordbruksmark, klass 9 och 10 enligt länsstyrelsens klassificering, kommer tas i anspråk. Enligt 3 kap. 4§ miljöbalken är jordbruksmark av nationell betydelse och får bara tas i anspråk för bebyggelse och anläggningar om det behövs för att tillgodose väsentliga samhällsintressen. För att anses vara ett väsentligt samhällsintresse ska exploateringen bidra till sådant som är till nytta för allmänheten och exploateringen ska inte vara möjlig att lokalisera på annan mark. Exploateringen behöver alltså bidra till strukturer som skapar långsiktig samhällsnytta.

FÖRUTSÄTTNINGAR

ANLÄGGNINGEN

Kriminalvården har i samband med lokaliseringen ställt ett antal krav:

- Kommunalägd mark tillgänglig
- God kollektivtrafikförsörjning
- Undvika direkt anslutning till tät bebyggelse (by, småort eller tätort*)
- Undvika omedelbar närhet till större vattendrag, myrmark samt tät vegetation
- Undvika djupa dalgångar (insyn och säkerhetsskäl)
- Undvika stora nivåskillnader inom verksamhetsområdet av säkerhetsskäl
- Undvika insyn från eventuell närliggande bebyggelse, höga hus
- Undvika mark som riskerar att vara i behov av sanering (äldre industriområden)

* I kommunens framtagna lokaliseringsutredning har begreppet tät bebyggelse likställts med by, småort eller tätort.

ÖVERSIKTSPLAN

Respektive område omfattas av en översiktsplan som uttrycker kommunens långsiktiga och strategiska vilja för mark-, vatten- och bebyggelseutveckling samt hur befintlig bebyggelse ska användas, utvecklas eller bevaras. Översiktsplanen ska fungera som en vision för den framtida utvecklingen, ligga till grund för detaljplanering och bygglov samt vara ett instrument för dialogen mellan kommunen och staten avseende de statliga och allmänna intressenas innebörd och avgränsning. Trelleborgs kommun har en fördjupad översiktsplan för Trelleborgs stad, *Fördjupning av Översiktsplanen för Trelleborgs Stad 2025* (2015) och en översiktsplan för orter och landsbygden, *Framtidens Trelleborg - Översiktsplan för orter och landsbygd 2028* (2018).

Planförslaget, alternativen BCT och Kyrkoköpinge ligger inom område för fördjupad översiktsplan för Trelleborgs stad. Alternativet Skegrie ligger inom område för översiktsplanen för orter och landsbygden.

METOD OCH BEDÖMNINGSGRUNDER

METOD

I samband med ansökan om planbesked för en kriminalvårdsanläggning i Trelleborgs kommun genomfördes en jämförelse mellan alternativa platser i Trelleborgs kommun. Jämförelsen utgick från av Kriminalvården uppställd kravspecifikation. Planförslaget bedömdes då som den mest lämpade platsen med hänsyn till allmänna intressen så som omgivningspåverkan och riksintressen samt till den planerade utvecklingen av BCT.

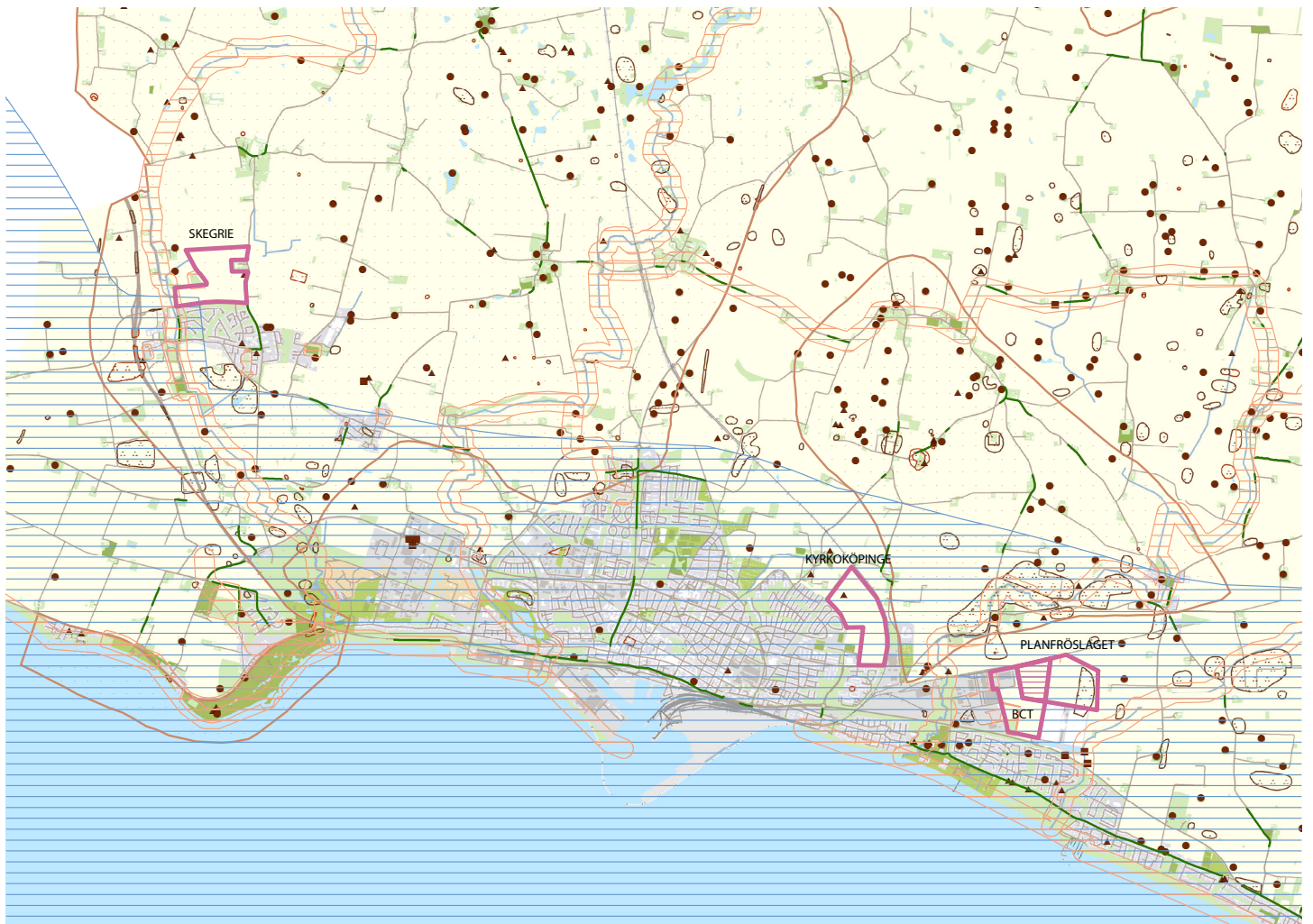
Samhällsbyggnadsnämnden gav uppdrag till samhällsbyggnadsförvaltningen att inleda ett detaljplanearbete för att pröva lämpligheten av en kriminalvårdsanläggning inom området för planförslaget. Jämförelsen mellan de alternativa platserna redovisades i planbeskrivningen tillhörande detaljplaneförslaget under samrådtiden.

Utredningen kring de alternativa platserna, inklusive en plats som tidigt uteslöts på grund av direkt närhet till tät bebyggelse och järnväg, har nu brutits ut till detta dokument för att möjliggöra utökade resonemang kring planförslaget och alternativa lokaliseringar. Trelleborgs kommun har identifierat olika lokaliseringar utifrån ett ytanspråk om cirka 30 - 50 hektar samt att marken ska vara kommunalägd. Lokaliseringsutredningen biläggs planhandlingarna.

Konsekvenserna av ett genomförande av planförslaget och alternativa platser bedöms och redovisas i text. Förutsättningar, bedömningsgrunder och konsekvenser av planförslaget och alternativa platser redovisas under varje miljöaspekt. Därefter en sammanlagd beskrivning av miljökonsekvenser med åtgärdsförslag för att minimera påverkan.

BEDÖMNINGSGRUNDER

Utöver kravlistan från Kriminalvården ingår påverkan på allmänna intressen och riksintressen i bedömningen. I kartbilden nedan redovisas respektive områden tillsammans med allmänna intressen och riksintressen.



TECKENFÖRKLARING

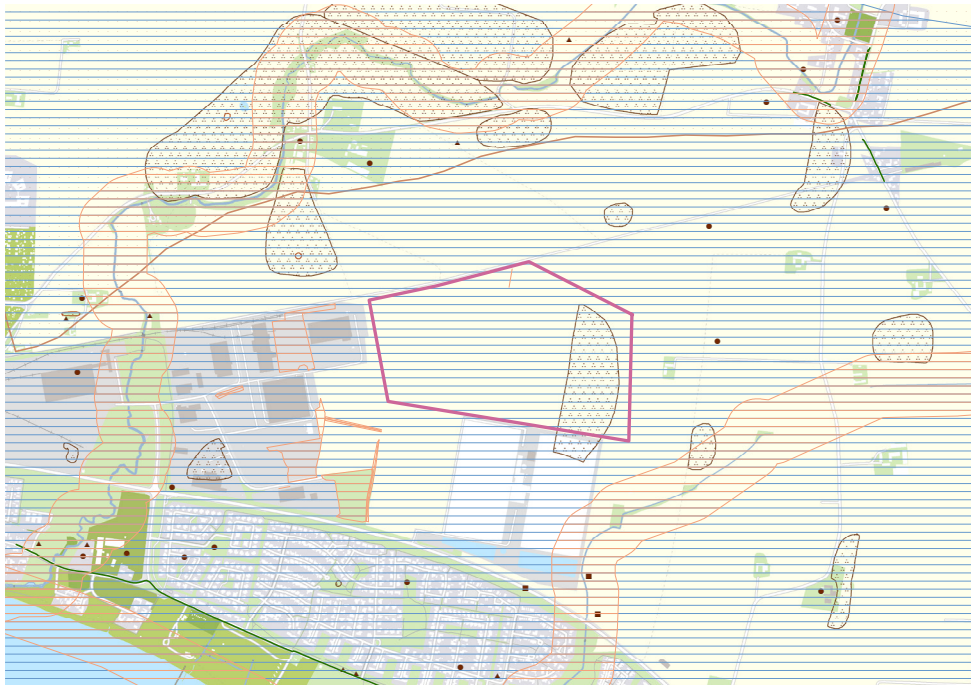
	Riksintresse kustzon		Gravar, punkt		Fyndplats, punkt
	Riksintresse kulturmiljö		Gravar, yta		Gravar, punkt
	Skyddsvärda grönområden		Boplats, punkt		Trädalléer, inventerade 2010
	Generellt biotopskydd		Boplats, yta		

ALTERNATIV

PLANFÖRSLAGET

Planförslaget beskriver den sannolika utvecklingen om detaljplanen genomförs. Syftet med planläggningen är att möjliggöra byggnation av byggnader och anläggningar för en Kriminalvårdsanläggning.

Området ligger i Trelleborgs tätort, delvis inom och i anslutning till Trelleborgs östra verksamhetsområde. Området avgränsas i norr av banvall, österut av jordbruksmark, i söder av växthusanläggning och västerut av verksamhetsområde med industribyggnader.



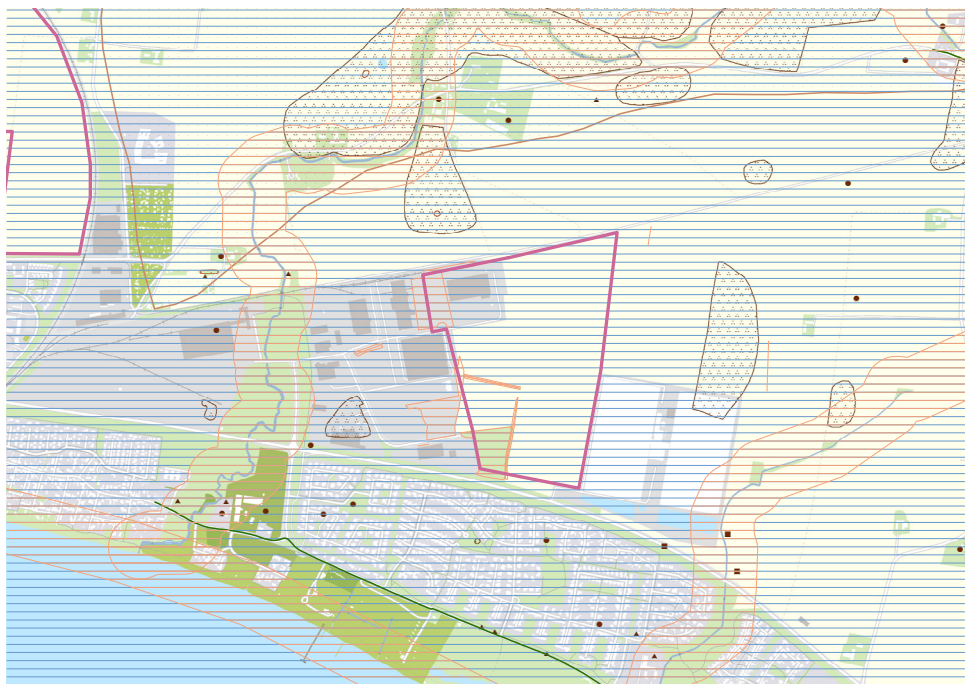
Planförslaget markerat med lila linje. Området är cirka 40 hektar varav 17,5 ha planlagt för industriändamål med tillhörande allmän plats.

Inom området finns utpekad boplats och två objekt som är generellt biotopskyddade. För området gäller även riksintresse högexploaterad kust.

I gällande översiktsplan för området, Fördjupad översiktsplan, är den västra delen av området utpekad som verksamhetsområde med möjlighet till förtätning. Den östra delen av planförslaget är utpekad som jordbruksmark. I kartan över framtida utblickar efter planperioden 2025 är den östra delen utpekad som ett möjligt utvecklingsområde.

ALTERNATIV BCT

Området ligger i Trelleborgs tätort inom Trelleborgs östra verksamhetsområde. Området avgränsas i norr av banvall, österut av jordbruksmark och industri (växthus), i söder av väg 9 och västerut av industribyggnader.



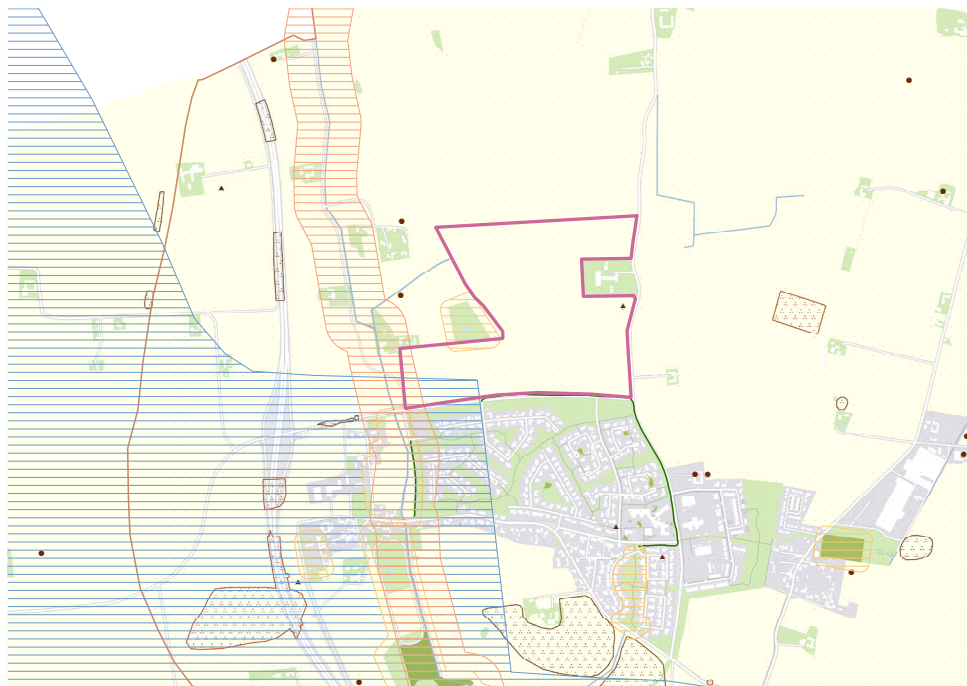
Alternativ BCT markerat med lila linje. Området är cirka 40 hektar. Hela området är planlagt för industri med tillhörande allmän plats.

Inom området finns tre objekt som är generellt biotopskyddade. Det har även genomförts en naturvärdesinventering vilken visar på naturvärdesobjekt där fynd av rödlistade arter så som stare och skogsalm har påträffats samt den fridlysta arten röd glada. För området gäller även riksintresse högexploaterad kust.

I gällande översiktsplan för området, Fördjupad översiktsplan, är området utpekad som verksamhetsområde med möjlighet till förtätning.

ALTERNATIV SKEGRIE

Området ligger norr om byn Skegrie. I anslutning till området ligger Slättarps gård. Området avgränsas av väg och jordbruksmark österut, jordbruksmark norrut och västerut. Söder om området ligger byn Skegrie.



Alternativ Skegrie markerat med lila linje. Området är cirka 37,5 hektar. Området är inte detaljplanelagt.

Inom området finns en stenkammargrav/dös. Området berör även utpekade grönområden och ligger inom riksintresse kulturmiljö samt delvis inom riksintresse högexploaterad kust.

I gällande översiktsplan (2018) är området utpekad som jordbruksmark. Området ingår i utredningen om alternativa lokaliseringar av områden för en Kriminalvårdsanläggning inom Trelleborgs kommun då området är kommunalägt och uppfyller kravet på ytanspråk.

ALTERNATIV KYRKOKÖPINGE

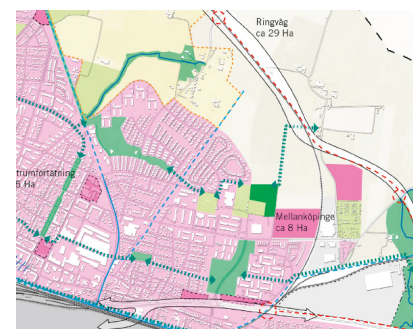
Området ligger i anslutning till Trelleborgs tätort. Området avgränsas av Kontinentalbanan österut, befintlig bebyggelse i tätorten söder- och västerut och utpekad landskapskil norrut.



Alternativ Kyrkoköpinge markerat med lila linje. Området är cirka 37,5 hektar. Området är inte detaljplanlagt.

Inom området finns en utpekad hög (fornlämning) som inte är närmre utredd. Området berör även utpekad grönkorridor vilket inte finns presenterad i kartan ovan men i markanvändningskartan bredvid och ligger inom riksintresse högexploaterad kust.

I gällande översiktsplan för området, Fördjupad översiktsplan, är området till största del utpekad som jordbruksmark. I anslutning till Engelbrektsgratan är ett mindre område utpekad som nytt bebyggelseområde för blandad bebyggelse. I västöstlig riktning genom området finns en utpekad grönkorridor. Området ingår i utredningen om alternativa lokaliseringar av områden för en Kriminalvårdsanläggning inom Trelleborgs kommun då området är kommunalägt och uppfyller kravet på ytanspråk.



Markanvändningskarta FÖP 2025

MILJÖKONSEKVENSER

RIKSINTRESSEN

Områden av särskild betydelse ur ett nationellt perspektiv kan enligt 3 kap. 5 - 8 §§ och 4 kap. MB vara av riksintresse. Områden av riksintresse ska skyddas mot åtgärder som kan påtagligt försvåra, skada eller motverka dem. Om exploatering eller andra ingrepp påtagligt skadar riksintressen kan staten ingripa.

PLANFÖRSLAGET

Planområdet omfattas av riksintresse högexploaterad kust vilket sträcker sig 2 kilometer från strandkanten in mot land längs hela kustremsan. Specifikt för riksintresse högexploaterad kust när det gäller aktuell område är relationen mellan byarna Dalköpinge och Gislöv som utpekade kulturmiljöer samt deras belägenhet i ett öppet jordbrukslandskap. Planområdet ligger cirka 350 meter från avgränsningen av riksintresse kulturmiljö Gylle - Dalköpinge (M139). Planområdet ligger inte inom ett område som är utpekade som känsligt för ny bebyggelse. Byn Dalköpinge är beläget norr om aktuellt planområdet och byn Gislöv är beläget nordöst om aktuellt planområde. Området som utgör relationen mellan byarna är utpekade norr om planområdet och påverkas inte av planförslaget.

Exploatering enligt planförslaget påverkar avståndet mellan byarna och tätorten då verksamhetsområdet utökas åt nordöst. Verksamhetsområdet hamnar närmre byarna och jordbruksarealen minskar kring byarna. Byarna kommer fortsättningsvis att omges av jordbrukslandskap och kunna avläsas som byar i landskapet i enlighet med riksintresset. Exploatering enligt planförslaget påverkar inte det typiska kustlandskapet vilket gör det fortsatt möjligt att tillägna sig. Inte heller havskontakten påverkas av exploateringen.

ALTERNATIV BCT

Området omfattas av riksintresse högexploaterad kust. Exploatering inom detta område påverkar inte avståndet mellan byarna Dalköpinge respektive Gislöv och tätorten då området ligger inom befintligt verksamhetsområde. Exploatering enligt planförslaget påverkar avståndet mellan byarna och tätorten då verksamhetsområdet utökas åt nordöst. Verksamhetsområdet hamnar närmre byarna och jordbruksarealen minskar kring byarna. Byarna kommer fortsättningsvis att omges av jordbrukslandskap och kunna avläsas som byar i landskapet i enlighet med riksintresset. Det typiska kustlandskapet påverkas inte vilket gör det fortsatt möjligt att tillägna sig. Inte heller havskontakten påverkas av en exploatering inom området.

ALTERNATIV SKEGRIE

Området omfattas av riksintresse kulturmiljö Fuglie-Mellan-Grevie-Skåre (M136). Enligt en utredning av riksintresset i samband med framtagandet av översiktsplanen ligger området inom känsligt område. Inom känsliga miljöer är avsikten att bebyggelsekompletteringar ska bygga vidare på befintliga strukturer i landskapet

med platsanpassad gestaltning. Landskapet mellan byarna består idag av småskalig bebyggelse av gårdar med omkringliggande jordbruksmark. En exploatering inom detta område är inte förenligt med riksintresset.

ALTERNATIV KYRKOKÖPINGE

Området omfattas av riksintresse högexploaterad kust, ligger i nära anslutning till riksintresse kulturmiljö Gylle-Dalköpinge (M139) och till riksintresse kommunikation, järnväg. Området är utpekad som mindre känsligt område gällande riksintresse kulturmiljö även om det inte ligger inom gränsen för riksintresset. Byggnation inom mindre känsliga miljöer kan enligt riksintresset ske med varsam placering och god gestaltning. Gränsen mellan stad och land ska vara tydlig där järnvägen utgör en brytpunkt. Småskaliga bebyggelseområden närmast Trelleborg stad rekommenderas. En exploatering av denna storskaliga verksamhet inom detta område är inte förenligt med riksintresset.

Närheten till riksintresse kommunikation, järnväg, innebär att hänsyn behöver tas till riksintresset. Järnvägen utgör en riskkälla vid händelse av olycka då det transporteras farligt gods. Utan åtgärder ska ett riskavstånd på 150 meter innehållas. Ett riskavstånd på minst 30 meter gäller oavsett åtgärder.

SAMLAD BEDÖMNING

Samtliga områden ligger inom eller i närheten av riksintresse. Skegrie ligger inom riksintresse för kulturmiljö, utpekad som känsligt område. Exploatering inom detta område är inte förenligt med riksintresset.

Kyrkoköpingeligger inom riksintresse högexploaterad kust, i närheten av riksintresse kulturmiljö utpekad som mindre känslig miljö samt riksintresse kommunikation. Inom riksintresse kulturmiljö finns restriktioner för hur området bör exploateras vilket inte är förenligt med föreslagen exploatering. Därtill behöver åtgärder vidtas för att inte påverka riksintresse kommunikation negativt. Ett riskavstånd på 150 meter omöjliggör en exploatering inom området.

Konsekvenserna av ett genomförande av planförslaget eller en exploatering inom BCT bedöms mer positiva jämfört med Skegrie och Kyrkoköpinge.

Planförslaget och BCT ligger inom riksintresse högexploaterad kust och i närheten av riksintresse kulturmiljö. Konsekvenserna av ett genomförande av planförslaget jämfört med BCT bedöms likvärdiga.

NATUR- OCH KULTURMILJÖ

Enligt 3 kap. 2-5 §§ MB ska stora opåverkade områden, ekologiskt känsliga områden, åker och skog av nationell betydelse samt fiskevatten skyddas mot påtaglig skada.

Områden med värden som har betydelse från allmän synpunkt på grund av deras natur- eller kulturvärden eller med hänsyn till friluftslivet ska, enligt 3 kap. 6 § MB, så

långt som möjligt skyddas mot åtgärder som kan medföra påtaglig skada. Behovet av grönområden i närheten av tätorten ska särskilt beaktas.

Skyddade områden regleras i 7 kap. MB och omfattar bland annat naturreservat, naturminnen, biotopskyddsområden och strandskydd.

Fornlämningar regleras i kulturmiljölagen (1988:950). Det är förbjudet att utan tillstånd ändra eller skada en fornlämning. Skyddet avser inte enbart själva fornlämningen utan även ett så stort område på marken eller sjöbotten som behövs för att bevara den och för att ge den ett tillräckligt utrymme, ett fornlämningsområde.

PLANFÖRSLAGET

I området finns fynd av fornlämningar inom ett boplatsoområde. Fynden påträffades vid en undersökning 2020. Tre områden inom planförslaget är utpekade för vidare utredning.

Inom området finns två objekt som är generellt biotopskyddade. Det finns inga fynd av hotade eller rödlistade arter inom området. Exploatering inom detta område förutsätter inte dispens från det generella biotopskyddet.

ALTERNATIV BCT

I området finns fynd av fornlämningar. Fynden påträffades vid en undersökning 2020. Tre områden inom alternativet är utpekade för vidare utredning.

Inom området finns två trädalléer och fem naturvärdesobjekt klassade som påtagligt naturvärde. Trädalléerna omfattas av generellt biotopskydd enligt 7 kap. 11 § MB. Trädalléerna kommer troligtvis inte kunna bevaras vid en exploatering inom detta område då alléerna är centralt placerade. Vid en naturvärdesinventering genomförd under sommaren 2017 hittades ett stort bestånd av den rödlistade orkidén englandsnycklar inom ett av naturvärdesobjekten intill området. Vid inventeringen sommaren 2021 påträffades naturvårdsarterna röd glada, stare och skogsalm inom området.

ALTERNATIV SKEGRIE

Inom området finns fornlämningar, en stenkammargrav/dös. Stenkammargravar/dösar återkommer i jordbrukslandskapet och är ofta bevarade.

Området ligger i närheten och delvis inom av utpekade grönområde och grönkorridor. Det finns inga objekt som är generellt skyddade biotoper eller fynd av hotade eller rödlistade arter inom området.

ALTERNATIV KYRKOKÖPINGE

Inom området finns uppgifter om lämning, en hög (fornlämning) som inte är undersökt närmre.

I områdets centrala delar finns en utpekad grönkorridor tillhörande ett nytt park/naturområde. Utpekad grönkorridor kan inte vara kvar vid en exploatering inom detta område.

SAMLAD BEDÖMNING

Inom samtliga områden finns fynd av fornlämningar. Områdena Skegrie och Kyrkoköpinge har inte undersökts närmre. Planförslaget och alternativ BCT har undersökts närmre där ett flertal fynd har påträffats. Områden inom planförslaget och alternativ BCT ska utredas. Inga fynd av fornlämningar har hittills bedömts som bevarandevärd utan ska utredas närmre i en arkeologisk utredning. Planförslaget och alternativ BCT bedöms ha likvärdig påverkan gällande fornlämningar. Inga fynd har pekats ut som skyddsvärda av Länsstyrelsen vilket inte påverka exploateringen.

Planförslaget och alternativ BCT bedöms mer negativt jämfört med alternativen Skegrie och Kyrkoköpinge då det har påträffats mer fynd inom områdena i samband med en arkeologisk undersökning. En arkeologisk undersökning har inte genomförts inom Skegrie och Kyrkoköpinge vilket gör att den bedömning kan komma att ändras om arkeologiska undersökningar genomförs.

Konsekvenserna av ett genomförande av planförslaget gällande naturmiljöer bedöms mer positiva jämfört med BCT, Kyrkoköpinge och Skegrie. Utpekad tätortsnära natur i området Kyrkoköpinge kommer inte kunna vara kvar. Grönstruktur intill och inom området Skegrie kommer kunna vara kvar men kan påverkas negativt av en etablering då det kan innebära visst intrång i områdena. Inom planförslaget och område BCT finns objekt som omfattas av det generella biotopskyddet. Objekt inom planförslaget kan bevaras men inte vid en exploatering inom BCT. Därtill finns fynd av rödlistad/fridlysta arter inom BCT som kommer påverkas negativt vid en exploatering inom detta område.

RISKER FÖR MÄNNISKORS HÄLSA

Enligt 2 kap. 3 § PBL ska bebyggelse lokaliseras till mark som är lämpad till ändamålet med hänsyn till de boendes och övrigas hälsa samt möjligheterna att förebygga vatten- och luftstörningar samt bullerstörningar. Vidare anger PBL att de boendes och övrigas hälsa och säkerhet samt risken för olyckor, översvämningar och erosion ska beaktas vid lokalisering av bebyggelse.

PLANFÖRSLAGET

Området ligger inte inom ett område där det föreligger risk för skred/erosion. Det finns inga större lågpunkter inom området som riskerar att översvämmas vid ett skyfall (100-årsregn). Området ligger inte inom riskområde vid en havsnivåhöjning på 3 meter.

Intill området finns en växthusanläggning som drivs av en värmepanna. En riskutredning, luftutredning och bullerutredning gällande pannans omgivningspåverkan har tagits fram. Risk- och luftutredningen visar inga föreslagna åtgärder då det inte föreligger någon risk för människors hälsa och säkerhet inom området. Bullerutredningen visar att placering av byggnader för stadigvarande vistelse ska ske

med hänsyn till redovisade bullernivåer vilket kan uppnås inom området.

Området ligger inte i närheten av en farligt gods led. Det finns inga potentiellt förorenade områden inom planförslaget.

ALTERNATIV BCT

Området ligger inte inom ett område där det föreligger risk för skred/erosion. Det finns inga större lågpunkter inom området som riskerar att översvämmas vid ett skyfall (100-årsregn). Området ligger inte inom riskområde vid en havsnivåhöjning på 3 meter. Området ligger inte i närheten av en farligt gods-led.

Öster om området finns en växthusanläggning som drivs av en värmepanna. En riskutredning, luftutredning och bullerutredning gällande pannans omgivningspåverkan har tagits fram. Risk- och luftutredningen visar inga föreslagna åtgärder då det inte föreligger någon risk för människors hälsa och säkerhet inom området. Bullerutredningen visar att placering av byggnader för stadigvarande vistelse ska ske med hänsyn till redovisade bullernivåer vilket kan uppnås inom området. Området är exploaterat av industriverksamhet varför någon sanering kan vara nödvändig.

ALTERNATIV SKEGRIE

Området ligger inte inom ett område där det föreligger risk för skred/erosion. Det finns inga större lågpunkter inom området som riskerar att översvämmas vid ett skyfall (100-årsregn). Området ligger inte inom riskområde vid en havsnivåhöjning på 3 meter. Området ligger på tillräckligt avstånd från E6:an vilken är en farligt gods-led. Inom eller i närheten av området finns inga intilliggande verksamheter av störande karaktär. Det finns inga potentiellt förorenade områden inom Skegrie.

ALTERNATIV KYRKOKÖPINGE

Området ligger inte inom ett område där det föreligger risk för skred/erosion. Det finns inga större lågpunkter inom området som riskerar att översvämmas vid ett skyfall (100-årsregn). Området ligger inte inom riskområde vid en havsnivåhöjning på 3 meter. Direkt öster om området ligger Kontinentalbanan där transporter av farligt gods transporteras. Ett minsta riskavstånd på 30 meter gäller. För markanvändningen vård rekommenderas ett skyddsavstånd på 150 meter utan vidtagna åtgärder. Det finns inga potentiellt förorenade områden inom Kyrkoköpinge.

SAMLAD BEDÖMNING

Konsekvenserna för ett genomförande av planförslaget jämfört med Kyrkoköpinge bedöms mer positiva gällande risker för människors hälsa och säkerhet med hänsyn till Kontinentalbanan.

Konsekvenserna för genomförandet av planförslaget jämfört med BCT bedöms likvärdiga gällande risker för människors hälsa och säkerhet.

Konsekvenserna för genomförandet av planförslaget jämfört med Skegrie bedöms mer negativa gällande risker för människors hälsa och säkerhet då det finns intilliggande verksamheter. Enligt framtagna utredningar gällande buller, risk och luft föreligger det ingen risk för människors hälsa och säkerhet inom planförslaget och alternativ BCT.

MARKANVÄNDNING

Enligt 2 kap. 2 § PBL ska mark- och vattenområden användas för det eller de ändamål som områdena är mest lämpade för med hänsyn till beskaffenhet, läge och behov. Företråde ska ges till en sådan användning som medför en god hushållning utifrån allmän synpunkt. God hushållning omfattar inte enbart skyddsintressen utan även behovet av samhällsbetydande exploateringar.

Vidare anges att bestämmelserna om hushållning med mark- och vattenområden i 3 kap. och 4 kap. 1 - 8 §§ i MB ska tillämpas. Jord- och skogsbruk är av nationell betydelse enligt 3 kap. 4 § MB. Brukningsvärd jordbruksmark får tas i anspråk för bebyggelse eller anläggningar endast om det behövs för att tillgodose väsentliga samhällsintressen och detta behov inte kan tillgodoses på ett från allmän synpunkt tillfredställande sätt genom att annan mark tas i anspråk.

Områden som har betydelse från allmän synpunkt med hänsyn till friluftslivet ska så långt som möjligt skyddas mot åtgärder som kan påtagligt skada miljön, enligt 3 kap. 6 § kap MB. Behovet av grönområden i tätorter och i närheten av tätorter ska särskilt beaktas.

PLANFÖRSLAGET

Området består idag av jordbruksmark där marken brukas idag. Ett genomförande av planförslaget innebär att cirka 40 hektar jordbruksmark som brukas idag tas i anspråk för anläggningen, varav 17,5 hektar är detaljplanelagt för industriändamål. Vilket innebär att 22,5 hektar jordbruksmark tas i anspråk. Det finns inga befintliga byggnader inom området. Marken inom området ägs av Trelleborgs kommun.

Området ligger delvis inom och intill befintligt verksamhetsområde med storskalig bebyggelse. Området bedöms relativt enkelt kunna ansluta till befintligt vägnät med ny anslutning till väg 9. Området ligger inte inom verksamhetsområde för kommunalt dricks- och spillvatten. Verksamhetsområdet är planerat att utökas i samband med exploateringen.

ALTERNATIV BCT

Området består idag av jordbruksmark, impedimentytor och industritomter. Marken ägs numera av Trelleborgs kommun. En utveckling inom området innebär att cirka 37 hektar jordbruksmark som idag är planlagd för industriändamål med tillhörande allmän plats tas i anspråk. Det finns en byggnad inom området vilken behöver rivas.

Byggnaden har tidigare tillhört Trelleborgs AB och byggnaden kan återanvändas för ett framtida logistikcenter med möjlighet till intermodala transporter kopplat till Trelleborgs hamns verksamhet.

Området ligger inom befintligt verksamhetsområde med storskalig bebyggelse. Området bedöms relativt enkelt kunna ansluta till befintligt vägnät med ny anslutning till väg 9. Området ligger inte inom verksamhetsområde för kommunalt dricks- och spillvatten. Verksamhetsområdet är planerat att utökas i samband med exploatering inom området.

ALTERNATIV SKEGRIE

Området består idag av jordbruksmark där marken brukas idag. Ett genomförande av planförslaget innebär att cirka 35 hektar jordbruksmark tas i anspråk. Marken är inte detaljplanelagd. Det finns inga befintliga byggnader inom området.

Marken inom området ägs av Trelleborgs kommun.

Området ligger direkt norr om byn Skegrie och kan ansluta till befintligt vägnät med ny anslutning. Området ligger delvis inom kommunalt dricks- och spillvatten.

ALTERNATIV KYRKOKÖPINGE

Området består idag av jordbruksmark där marken brukas idag. Ett genomförande av planförslaget innebär att cirka 34 hektar jordbruksmark tas i anspråk. En mindre del av planområdets södra del är detaljplanelagt för bensinstation och bilförsäljning med tillhörande allmän plats (A111, Förslag till stadsplan för delar av Mellanköpinge 5:1, 11_35 m.fl.). Det finns inga befintliga byggnader inom området.

Marken inom området ägs av Trelleborgs kommun.

Området ligger i anslutning till befintlig tätort och utbyggnadsområde för skola vilket kan påverka lämplig anslutning till Engelbrektsgatan. Anslutning till Engelbrektsgatan kan ske enligt föreslagen väganslutning i ovannämnd detaljplan. En mindre del av området ligger inom kommunalt dricks-, spill- och dagvatten.

SAMLAD BEDÖMNING

Konsekvenserna av ett genomförande av planförslaget jämfört med Skegrie och Kyrkoköpinge bedöms mer positiva då det är mindre arealer jordbruksmark som tas i anspråk.

Konsekvenserna av ett genomförande av planförslaget jämfört med BCT gällande god hushållning och lämplig markanvändning bedöms likvärdiga. Respektive område ligger inom och delvis inom utpekade område för verksamhetsområde med möjlighet till förtätning. Alternativ BCT ligger helt inom område för verksamhetsområdet och är därmed förenligt med Trelleborgs fördjupade översiktsplan. En exploatering inom BCT är däremot inte förenligt med strukturplanen för Business Center Trelleborg, Kuststad 2025. Strukturplanen för område syftar till att utveckla och stärka området

till att i samverkan bli ett starkt, modernt och stolt verksamhetsområde. Det skulle innebära begränsade möjligheter att utveckla området i enlighet med Kuststad 2025 då området är utpekad som ett utvecklingsområde med fokus på logistik kopplat till hamnens verksamhet. Därtill innebär en exploatering inom BCT att en byggnad till ett värde av 50 miljoner behöver rivas. Byggnaden är placerad intill reservat för utökning av industrispåret med möjlighet till intermodala transporter vilket påverkar möjligheten om intermodala transportmedel negativt då industrispårets förlängning omöjliggörs.

Konsekvenserna av planförslaget och BCT är olika då planförslaget innebär i anspråkstagande av jordbruksmark men påverkar inte resterande allmänna intressen negativt. Alternativ BCT innebär inte att ny jordbruksmark tas i anspråk då det redan är detaljplanlagt för industriändamål samtidigt som en exploatering inom detta område påverkar allmänna intressen och kommunens pågående arbete med Kuststad 2025 negativt. En exploatering inom alternativ BCT bedöms inte innebära en god hushållning av befintliga resurser då lämplig byggnad för verksamheter i enlighet med strukturplanen behöver rivas. Möjligheten av att utveckla området enligt intentionerna i Kuststad 2025 påverkas negativt och en följd effekt kan bli att verksamheter kopplat till hamnens verksamhet placeras öster om alternativ BCT, inom planförslaget. Det skulle innebära ett fragmenterat verksamhetsområde där positiva synergieffekter mellan verksamheterna som innebär god hushållning av mark uteblir. En revidering av området för BCT med syfte att minska den negativa påverkan på allmänna intressen och befintliga resurser innebär minskade arealer och understiger behovet av ytanspråk. Den negativa påverkan på områdets utveckling kvarstår.

I bedömningen om lämplig markanvändning inkluderas inte enbart skyddsintressen utan även behovet av samhällsbetydande exploateringar.

SAMMANLAGDA MILJÖKONSEKVENSER

Sammanställning av miljökonsekvenser av planförslaget och alternativen redovisas i tabellen nedan.

Alternativ	Riksintressen	Natur- och kulturmiljö	Risker för människors hälsa	Markanvändning	Totalsumma
Planförslaget					1
BCT					2
Skegrie					3
Kyrkoköpinge					4

I den sammanlagda miljökonsekvensbeskrivningen bedöms planförslaget och området BCT vara de mest fördelaktiga alternativen utifrån beaktade miljöaspekter. BCT bedöms dock inte utgöra ett lämpligt alternativ jämfört med planförslaget. Detta med anledning av pågående arbete inom Kuststad 2025, hushållning av befintlig byggnad, möjligheten för intermodala transporter, negativ påverkan på naturvärdesobjekt samt rödlistade/fridlysta arter.

Skegrie bedöms inte heller utgöra ett lämpligt alternativ på grund av påverkan på riksintresse kulturmiljö, utpekade grönstrukturer och i anspråkstagandet av jordbruksmark.

Kyrkoköpinge bedöms inte heller utgöra ett lämpligt alternativ på grund av påverkan på utpekade grönstrukturer, risker för människors hälsa och i anspråkstagandet av jordbruksmark. Även om området inte ingår i riksintresse kulturmiljö skulle en exploatering inom detta område påverka avståndet mellan tätorten och byarna Kyrkoköpinge och Mellanköpinge vilka ingår i riksintresset. En exploatering inom alternativet Kyrkoköpinge påverkar avståndet mellan tätort och byn Mellanköpinge vilket utgör läsbarheten inom riksintresse kulturmiljö.

Utifrån ovanstående beskrivning av miljökonsekvenser bedöms planförslaget vara det mest lämpade alternativet för en placering av en kriminalvårdsanläggning med hänsyn till påverkan på allmänna intressen och kommunens pågående arbete med Kuststad 2025.

SAMLAT ÅTGÄRDSFÖRSLAG

Åtgärdsförslagen syftar till att minska påverkan på de allmänna intressena i samband med exploatering inom planförslaget. Åtgärdsförslagen återupptas i planhandlingarna vilket detta dokument utgör bilaga till.

För att minimera eventuell påverkan på riksintresse kulturmiljö och landskapsbilden föreslås högre bebyggelse närmre befintligt växthus i söder. Lägre bebyggelse i norr närmre omkringliggande jordbrukslandskap och banvall. Därtill säkerställa område för plantering av träd och buskar längs med banvallen som syftar till att avskärma anläggningen från landskapet men även för upplevelsen av platsen då banvallen används som ett rekreativstråk. Planteringen syftar även till att bidra till en ökad biologisk mångfald i jordbrukslandskapet.

Befintliga trädalléer och objekt som är generell biotopskyddade ska skyddas med lämplig markanvändning och planbestämmelser.