

# STADSMILJÖPROGRAM

- för Trelleborgs Stad

2022-10-06, PL-2018-72



TRELLEBORGS KOMMUN

# INNEHÅLLSFÖRTECKNING

s. 1	Vad är ett Stadsmiljöprogram?	s. 9	Stadens skyltar
s. 2	Zonindelning i staden	s. 10	Stadens golv
s. 4	Stadens belysning	s. 12	Stadens grönska
s. 5	Stadens uteserveringar	s. 13	Stadens blå
s. 6	Stadens färger	s. 14	Stadens konst
s. 7	Stadens möbler	s. 15	Skötsel / Hur går vi vidare?
s. 8	Stadens små byggnader		

Framtaget av: Lena Åkerman Borglund (Stadsarkitekt, SBF), Sandra Gustafsson (Planchef, SBF), Kristoffer Tønning (Avdelningschef Stadsmiljö, TSF), Mark Huisman (Stadsträdgårdsmästare, TSF), Unni Olofsson Lundström (Trafikingenjör, TSF), Anders Bramme (Planarkitekt, SBF) & Nina Schwab (Planarkitekt, grafisk formgivning, SBF).

ANTAGANDEHANDLING, PL-2018-72, 2022-10-06

[www.trelleborg.se/stadsmiljoprogram](http://www.trelleborg.se/stadsmiljoprogram)



TRELLEBORGS  
KOMMUN

## VAD ÄR ETT STADSMILJÖPROGRAM?

Stadsmiljöprogrammet i Trelleborg är ett dokument som beskriver riktlinjerna för stadens alla offentliga rum och platser. Idag finns fokus på de mest centrala delarna av staden, stadskärnan. Men nya områden såsom Övre och Sjöstäderna ska även de utvecklas i enlighet med stadsmiljöprogrammet.

Införandet av ett stadsmiljöprogram innebär att Trelleborg för första gången har ett samlat dokument som beskriver visionerna med Trelleborgs centrala delar inför framtiden. Programmet ska ses som ett paraply för fördjupningar som har mer detaljerade riktlinjer. Dessa för olika delar av stadsmiljön som behövs för att skapa en vacker och välfungerande offentlig miljö för alla, både boende och besökare i staden. Programmet ska fungera som ett förvaltningsövergripande redskap och en inspiration för hur stadsmiljön ska förvaltas och utvecklas.

För att ett trivsamt stadsrum för alla ska kunna skapas krävs samsyn, förståelse och insikt om vad som är viktigt att fokusera på i Trelleborg. Stadsmiljöprogrammet har som ambition att beskriva det som boende och besökare nyttjar i vår stadskärna och hur vi vill utveckla det vackra och funktionella som finns runt oss i vår vardag.

Stadsmiljöprogrammet ska peka i riktning för en levande och lockande stadskärna. Det ska bidra till en hållbar utveckling utifrån ett socialt, miljömässigt och ekonomiskt perspektiv där tillgänglighet, trygghet för alla Trelleborgs medborgare står i fokus. Stadskärnan ska genom god gestaltning och planering vara lekfull och spännande. Det finns plats för olika typer av aktiviteter som stimulerar barn och unga. Mötesplatser och stråk i staden gestaltas för att vara tillgängliga och upplevas som trygga för alla året runt.

Stadsmiljöprogrammet ska fungera som underlag och inspirationskälla för alla som samverkar för en attraktiv stadsmiljö i Trelleborg. Det vänder sig främst till Tekniska serviceförvaltningen och Samhällsbyggnadsförvaltningen men också till andra intressenter såsom näringsidkare, andra förvaltningar och även andra kommuner som vill veta hur vi i Trelleborg arbetar för att levandegöra stadskärnan.

Stadsrummet innehåller många komponenter som tillsammans formar en samlad helhet med såväl funktionella som estetiska värden. Principerna skapar en ram inom vilken variation uppmuntras för att framhäva en föränderlig men välbalanserad offentlig miljö.

Stadsmiljöprogrammets olika delar består var och en av en övergripande text och efter den finns det punktlistor. De punkter som behandlar framtidens färger till exempel beskriver en målbild om hur Trelleborg ska vara och upplevas inom en snar framtid. Här finns också det som vi benämner som riktlinjer, de beskriver hur vi ska hantera det berörda området för att nå de framtida målen. Riktlinjerna är framtagna för att skapa en attraktiv och levande stadskärna i Trelleborg. Alla programmets teman ska genomlysas avseende barn- och ungdomars perspektiv samt ur trygghet, tillgänglighet samt jämlikhetshänseende.

Vissa delar i Stadsmiljöprogrammet kompletteras med fördjupningar där åtgärder och förhållningssätt finns beskrivna. De tydliggör vilka riktlinjer som gäller för att skapa en tilltalande och väl fungerande offentlig miljö för alla. För att göra dessa riktlinjer så lättillgängliga som möjligt har fördjupningar som berör specifika ämnen tagits fram. Ett samlat dokument med de olika fördjupningarna blir enkelt att uppdatera och hålla aktuellt. När nya ämnen tillkommer, som blir viktiga delar av Trelleborgs stadsmiljö i framtiden, finns även möjlighet att skapa fördjupningar för dem utan att hela programmet behöver revideras.

# ZONINDELNING I STADEN

## RED CARPET

I denna del av centrala Trelleborg finner vi det kommersiella centrumet. Här ska vi verka för handelns möjlighet att utvecklas och för en levande stadskärna. Red Carpet utgör en del av stadskärnans avgränsade område och utgör samtidigt stadsmiljöprogrammets första tillämpbara etapp. Red Carpet begränsas av Kontinentgatan i öster, Corfitz Beck Friisgatan/ Astrid Lindgrens allé i väster. I söder utgörs avgränsningen av Järnvägsparken/ Hamngatan. Norra avgränsningslinjen är Trelleborgs stadspark. Red Carpet är till stor del ett fotgängarstråk. Red Carpet i dess norra del omfattar även Kulturstråket.

*Inom detta område ska Bas- samt Bas +programmet tillämpas. Området är dessutom mycket relevant för Accenter.*

## MARKET CARPET

Market Carpet finns inom området Red Carpet och är och framförallt Trelleborgs kommersiella centrum. Market Carpet är likt Red Carpet till stora delar ett fotgäng-

arstråk och ska därför fungera väl för gående.

*Inom detta område ska Bas- samt Bas +programmet tillämpas. Området är dessutom mycket relevant för Accenter.*

## KULTURSTRÅKET

Kulturstråket sträcker sig från Trelleborg i väst till badhuset i öst. Det är identifierat genom att det innehåller flera av de platser som är intressanta ur kultur-, fritid- och arkitektursynpunkt. Stråket ska uppmärksammas och gestaltas med hjälp av möbler och skyltning.

*För att uppmärksamma och åskådliggöra kulturstråket är det mycket relevant att använda accenter.*

## STADSKÄRNAN

Stadskärnan med sin blandade arkitektur synliggör på ett tydligt sätt stadens årsringar och tätare bebyggelseutveckling. I många fall med kulturhistoriskt värdefull bebyggelse och bebyggelsemiljö. Alltifrån klostermiljöer, medeltida gatustrukturer och kyrkomiljöer till tidstypiska byggnader från de efterföljande århundradena. Detta

landar så småningom i nyklassicism, nationalromantik, jugend och därefter modernismens olika stilriktningar fram till vår tids bebyggelse.

Utvecklingen i stadskärnan har en stor betydelse för en stads dragningskraft. Både för att locka nya besökare och invånare men också får att kunna erbjuda trygga och vackra livsmiljöer med ett varierat service- och upplevelseutbud. Handeln i innerstaden stärks av att det finns ett samlat upplevelseutbud. En blandning av kultur, handel och restauranger bidrar till att den totala upplevelsen av staden höjs. Trelleborg stad har en mängd kvaliteter att bygga vidare på och utveckla. Unikt är stadens historia, Trelleborg är en av Skånes äldsta städer.

När stadskärnan ska utvecklas är det viktigt att bygga vidare på det som är unikt. Historia, arkitektur, kulturmiljö och olika verksamheter är exempel på sådant som bör lyftas i ett vidare arbete med stadskärnan. Att ge staden en blandning av arbetsplatser och bostäder är en grundförutsättning för att skapa stadskvaliteter. Arbetsplatser bidrar till stadslivet genom att människor nyttjar stadens utbud i form av handel, restauranger och





## ZONINDELNING I STADEN forts.

annan service. Staden har platser och stråk med hög potential. Projekt som Red Carpet, Market Carpet och Kulturstråket kan påverka rörelserna i centrum och därmed stadsmiljön.

*Inom detta område skall Bas-programmet så småningom tillämpas. Bas+ - programmet framförallt inom Kulturstråket (se s. 20). Stadskärnan ger även utrymme för användandet av Accenter*

### CENTRUM

Med Trelleborgs centrum menas de ytor som i stort begränsas av Glasbruksgatan i öster. Hedvägen i norr och Bryggaregatan tillsammans med Strandgatan i väster. I söder avgränsas centrum av Hamngatan samt Järnvägsgatan. Utöver tillämpningar av stadsmiljöprogrammet i stadskärnan och däri liggande Red Carpet föreslås i nuläget inga konkreta åtgärder kopplade till stadsmiljöprogrammet förutom i de fall större utbyggnadsområden eller stadsmiljöprojekt genomförs. Ett sådant är projekt "Övre och stadsparkskvarteren". Projekt Övre med sina nya gaturum och platsbildningar föranleder en egen profil när det gäller gaturummets utformning.

*På övre utgår vi från stadsmiljöprogrammets Bas – sortiment, men där omständigheterna påkallar till exempel vid platsbildningar mm lyfts ambitionsnivån till Bas+ - sortiment, och även utrymme för Accenter.*

### STADEN

Med staden menas inom den gräns där tätorten tar slut. Där det bebyggda slutar och åkerlandskapet eller havet tar vid. Staden är bostäder, vägar gator och torg, verksamhetsområden och i Trelleborg även en hamn. Stadsmiljöprogrammet fokuserar, åtminstone i ett första läge, på de centralare delarna av staden. Detta utesluter inte att ett engagemang skall finnas för stadens övriga områden, det ska självklart alltid finnas. Staden utvecklas och förändras hela tiden och detta ska ske med hjälp av stadsmiljöprogrammet.

### SJÖSTÄDERNA

TVÅ nya stadsdelar i anslutning till staden och centrum planeras i Trelleborg. Dessa är Sjöstaden och Västra Sjöstaden och de står för Trelleborgs fortsatta tillväxt söderut med blick mot havet. Tillämpningen av stadsmiljöprogrammet kommer

i dessa lägen vara specifik och särskilt uppmärksamma det särskilda läget och situationen. Sjöstäderna är stora investeringsprojekt, både för staden samt för de exploatörer som är med i projekten. Många aktörer innebär ett större behov av ett särskilt gestaltungsprogram. Gestaltungsprogrammet ska ta sitt avstamp med stadsmiljöprogrammet som grund.

*Stadsmiljöprogrammet kommer att sikta på ett eget Bas- sortiment för Sjöstäderna. Som ett led i att uppmärksamma det unika för just dessa platser. Självklart finns det även tillfälle för uttrycksfulla accenter.*

### VERKSAMHETSOMRÅDEN

Nya verksamhetsområden i utkanten av staden öppnar upp möjligheter för platsanpassad gestaltning och medvetna val. Dessa miljöer präglas av robusthet, men kan även behöva en viss omsorg när det gäller val av utrustning, möbler mm.

*I stadsmiljöprogrammet föreslås ett eget Bas- sortiment för verksamhetsområdena. Detta sortiment skall utredas i ett särskilt gestaltungsprogram.*



# STADENS BELYSNING

## BELYSNINGSPROGRAMMETS TRE NIVÅER

Belysningsprogrammet bygger på ett sortiment i tre nivåer. Ett basprogram och ett lite mer exklusivt basprogram, bas+ samt därefter accenter. De olika nivåerna kan liknas vid en triangel där basprogrammet ligger i botten och representerar den mesta belysningen. Längre upp återfinns bas+ serien och högst upp accenten.

Basprogrammet gällande belysning syftar till ett grundutförande för den stora merparten av belysningsinstallationen i staden.

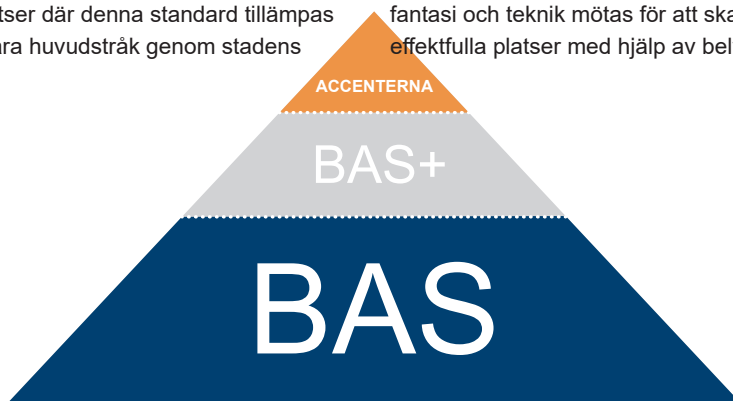


I stort den standard vi ser i staden idag. Det är armaturer där teknisk funktion och effektivitet är den primära egenskapen även om estetik fortfarande har sin plats. Grundläggande belysningsegenskaper för anläggningen som skall uppfyllas är till exempel trafiksäkerhet utifrån Trafikverkets föreskrifter och en trygghet för medborgarna. Det ställs höga krav på funktion som inte får äventyras av estetiska skäl. I och med att basstandard utgör den största delen av anläggningen så ställs här även störst krav på energieffektivitet då mindre variationer i armaturval här kan ha stor miljöpåverkan.

Bas+ har ett starkare estetiskt uttryck i kombination med egenskaperna ur basstandard. Här läggs även tydligare vikt vid armaturens utformning, färgval och montage, så som mer exklusiva stolpar, placering och så vidare. Exempel på platser där denna standard tillämpas kan vara huvudstråk genom stadens

centrumdelar eller närmiljöer kring viktiga samlingsplatser och idrottsanläggningar.

Accenterna ger möjlighet att lyfta och smycka en särskild plats med hjälp av belysning, så som effektbelysning. Gestaltungs belysning kan användas på en plats som är särskilt utpekad att framhåvas. Det kan handla om effektbelysning av en plats eller objekt som redan finns i stadsrummet eller av en mer eventbetonad karaktär för tillfälliga installationer. Tillfälliga belysningsinstallationer som kan flyttas runt faller även under denna kategori. Fasader på intressanta eller kulturhistoriska byggnader, naturliga samlingsplatser i stadsrummet, torg och parkmiljöer av särskild karaktär kan vara lämpliga platser att effektbelysa. Accentstandard kan ofta ses som ett komplement till Bas+ standarden på dessa platser men kan även vara helt fristående. Här låter man fantasi och teknik mötas för att skapa effektfulla platser med hjälp av belysning.



Belysningsprogrammets tre nivåer

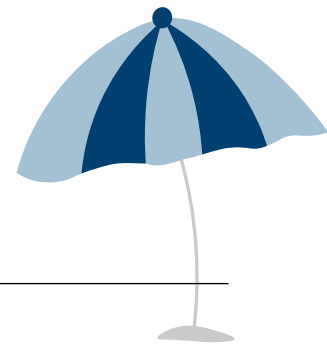
## FRAMTIDENS BELYSNING

- Ljussättningen hjälper till att lyfta fram stadens kvaliteter. Detta görs genom att särskilda byggnader, träd och skulpturer med mera förstärks genom effektbelysning
- Tillgängligheten till olika målplatser är god både dagtid och nattetid
- Miljöpåverkan av stadens belysning är så liten som möjligt

## RIKTLINJER FÖR STADENS BELYSNING

- Ett fåtal armaturer ska användas för att ge ljussättningen i staden ett välbalanserat och välplanerat intryck
- När äldre belysning ska bytas ut och när ny sätts ut ska LED-belysning användas
- Ljuset ska vara prioriterat för gående och cyklisterna

# STADENS UTESERVERINGAR



Grunden är att alla uteserveringar ska harmonisera med övriga byggnader i centrum. I första hand bör stadens golv användas för placering av uteserveringar. Trädäck och liknande får endast användas då förutsättningarna i annat fall innebär ett hinder för tillgängligheten, till exempel i de fall då marken lutar mycket. I sådana fall ska serveringsytan förses med ramp så att den blir tillgänglig även för personer som har svårt att ta sig över högre kanter eller trappor. När stadens golv används bidrar detta även till att uteserveringen känns mer som en del av staden och lockar människor till att spontant sätta sig ner vilket bidrar till att folklivet blir mer öppet.

Enfärgade parasoller och markiser passar bra i en stadsmiljö. Vit, naturvit, blå, beige och grå är neutrala färger som gärna får användas. Markiser bör placeras på

fasaden med en fri höjd på minst 2,30 m från marken. Uteserveringens tak, markis eller parasoll får inte hamna utanför serveringsytan.

Möbler på uteserveringarna utgör en tydlig estetisk detalj. Lämpliga material är metall och trä. Enklare plastmöbler ska undvikas.

Enligt alkohollagen ska uteserveringar där alkohol serveras begränsas av räcken på alla sidor. Räcken och avskärmningar skall ha en horisontal nedre begränsning exempelvis en ribba belägen högst 20 cm från marken, detta för att kunna upptäckas i tid av synskadade med blindkäpp. Räcket bör vara så öppet som möjligt med god sikt igenom. Detta för att minska barriären mellan serveringen och övriga gaturummet. Räcket bör av samma anledning därför vara max 1,10 meter

hög. Dess utformning ska alltid beakta husets arkitektur och Trelleborgs övriga stadsmiljö. Parasoller rekommenderas i stället för markiser, detta på grund av att markiser sätts fast på husfasaderna som då slits av dessa fasta föremål. De tas inte heller ner efter säsongen på grund av dess monteringssvårigheter, vilket innebär att de skymmer stadskärnans fina hus även under vinterhalvåret. Parasoller kan däremot på ett enkelt sätt tas in när säsongen är slut.

Upplåtande av allmän platsmark för uteserveringar gäller från den 1 april till den 31 oktober och kräver polistillstånd. Ansökan om uteservering ställs till polismyndigheten som senare skickar ansökan vidare till Tekniska serviceförvaltningen för yttrande i ärendet.

## FRAMTIDENS UTESERVERINGAR

- Uteserveringarna i staden är attraktiva och bjuder in till stadsliv
- Uteserveringarnas möbler är väl valda och gärna i rustikare material
- Uteserveringarna är alltid anpassade utefter närliggande byggnaders arkitektoniska stil
- Uteserveringarna känns permanenta men är flyttbara

## RIKTLINJER FÖR STADENS UTESERVERINGAR

- Möbler ska placeras direkt på marken utan uppbyggnad, till exempel så bör trädäck inte användas.
- Uteserveringen ska alltid placeras i direkt anslutning till den serverande restaurangen eller caféet
- Uteserveringar ska vara tillgängliga för alla i sin utformning och får inte hindra framkomligheten med sin placering
- Inga lösa serveringsbodar, barer eller diskar är tillåtna. Särskilt tillstånd kan sökas vid speciella tillfällen såsom Palmfestivalen
- Samordning i utformning mellan olika serveringar längs samma gata välkomnas för en enhetlighet bland uteserveringarna
- Enfärgade parasoll och markiser ska användas. För en enhetlighet i staden ska företagsloggor endast synas i begränsad omfattning. Använd färgerna vit, naturvit, blå, beige och grå



# STADENS FÄRGER

Stadens färger handlar om det färgspektra som ska vara vägledande för stadens möbler och utrustning. Stadsmiljöprogrammets färgkarta bygger i princip på samma färgpalett som den som används i stadens grafiska profil med tillägg för de svarta, grå och silvriga tonerna. Accentfärger som orange, grönt och rött tillåts men endast när det handlar om särskilda komplement som ska tillåtas sticka ut och ta för sig. Då är färg ett mycket enkelt medel för att förstärka uttrycket.

En färg väcker associationer, kanske minnen och kan antingen framhäva sig själv eller underkasta sig sin omgivning. Vid valet av färg finns det mycket att ta hänsyn till, bland annat omgivningen och dess färger.

Trelleborgsblått är någorlunda bekant för de flesta trelleborgare. Kanske kan den blå färgen, i Trelleborgs stadsvapen eller stadssigill vara någorlunda bekant även för den som kommer utifrån. Ursprunget till den blå kulören kan härledas till havet och himlen. Något som är lätt att ta del av

utifrån stadens läge vid kusten och den ytterst närvarande himlen i det trädlösa odlingslandskapet på Söderslätt.

Stadssigillet blå del har fungerat som inspiration till många logotyper under åren och på så sätt ytterligare bidragit till etablering i den trelleborgska folksjälen. Den blå färgen finns exempelvis i Trelleborgs hamns logotyp liksom i Gummifabrikens tidiga logotyp och produktsortiment samt grafiska produktion. Exempelen är många där den milda blå färgen används med stolthet för att visa och tydliggöra - att det är från "Trelleborg det kommer". Med åren har den blå färgen då och då övergått i blå mörkare toner och samtidigt glidit i en skala från ljust himmelsblått till Preussisk blått eller Berlinerblått.

Dessa blå färger existerar nu även i kommunens grafiska profil, vilket betyder att färgen skall användas både i grafiska sammanhang, likväl som i färg på allt från overaller till delar av kommunens bilar.

Utifrån beskrivningarna ovan ligger det nära till hands att även använda detta grafiska "blåa" språk på delar av kommunens gemensamma ytor, främst överfört på stadens möbler i det offentliga rummet. Men den blå färgen talar inte bara för sig själv utan behöver även sin omgivning för att framhävas. Stadsmiljöprogrammet föreslår därför att den blå färgen bör få sällskap av främst svart och ibland silver.

I parksammanhang är den självklara kompletterande färgen grönt. Den står grönskan själv för. Svart (lackerad yta eller infärgad betong) och silver (varm-eller kallgalvaniserad yta) bör företrädesvis användas på bänkgavlar samt i övrig stadsumrustning som papperskorgar, avfallsbehållare, planteringsurnor med mera.

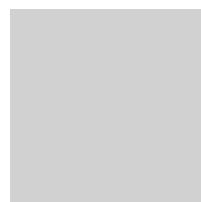
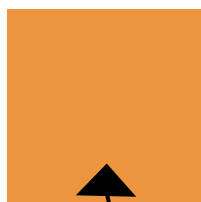
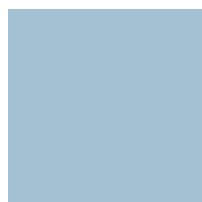
Det bör påminnas om att färgintryck även kan skapas på flera sätt till exempel genom färgad belysning. I samband med det öppnas också möjligheter för växelvis belysningsfärg.

## FRAMTIDENS FÄRGER

- I Trelleborg används färger både för att skapa igenkänning och för att skapa händelser
- Den blå färgen används återkommande i staden tillsammans med det svarta, silver och grått
- Accentfärger är med i stadsbilden för att skapa en spännande stad

## RIKTLINJER FÖR STADENS FÄRGER

- Accentfärgerna ska användas för att skapa liv i staden
- Omgivningen ska alltid tas hänsyn till i valet av färger
- Det framtagna färgprogrammet för Trelleborg stad ska följas
- NCS-koden för sitt- och ryggbräda gällande stadens bänkar ska vara NCS S7020 R90B



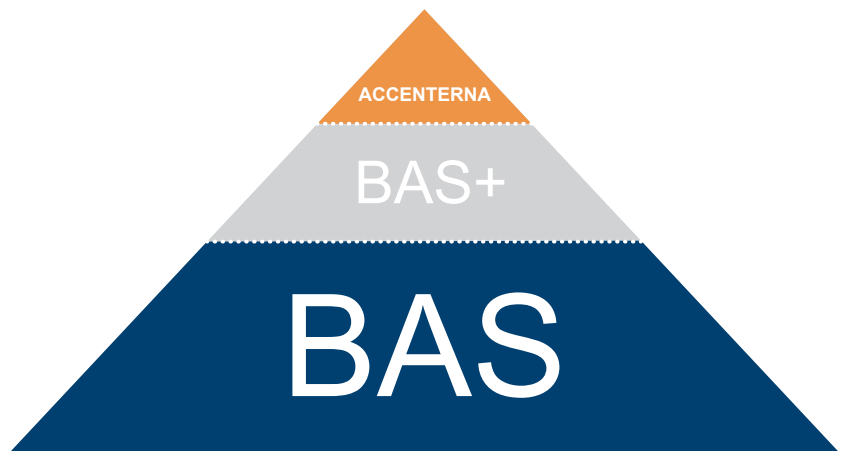
Accentfärg. Se avsnitt om Stadens Möbler (med start på nästa sida) för mera info kring användningen av accentfärger på stadens möbler.



# STADENS MÖBLER

## MÖBELPROGRAMMETS TRE NIVÅER:

Programmet kring stadens möbler bygger på ett sortiment i tre nivåer. Ett basortiment och ett lite mer exklusivt bassortiment, bas+ samt därefter accenter. De olika nivåerna kan liknas vid en triangel där basprogrammet ligger i botten och representerar det de möbler som finns i större delen av staden. Längre upp återfinns bas+ och högst upp accenten.



*Möbelpyramiden - möbelprogrammets tre nivåer.*

### Basprogrammet

Basprogrammet innebär att mycket av de möbler som redan finns i stadskärnan idag används. Varje sådan möbel kan uppgraderas till Bas+ vid vissa givna platser förutsatt att det följer färg- form och materialmatrisen.



### Bas+

Bas+ kan se olika ut beroende på var det placeras men kan till exempel vara att den svarta papperskorgen har ersatts med en i aluminium och planeringsfatet har ersatts med klotrunda urnor, för en mer exklusiv känsla.

### Accenterna

Accenterna gällande möbler ska betraktas som tankeväckande solitärer med ett alldeles eget uttryck. Dessa tillåts alltså avvika från programmet både när det gäller färg, form och material. Med fördel kan accentmöblerna vara möbler som ställs ut tillfälligt beroende av vad som

händer i övrigt i staden. Till exempel vid vissa högtider, händelser och så vidare. Accentmöblerna kan också användas som permanent inslag om platsen är den rätta. Som ett lekfullt och intresseväckande utropstecken i stadsmiljön. Inget hindrar att en accentmöbel också går att leka med.

## FRAMTIDENS MÖBLER

- Stadens möbler skapar enhetlighet och en lokal karaktär
- Stadens möbler förvaltar en tradition, men törs även sticka ut och förnya
- Stadens möbler bygger på ett basutbud som anpassas efter platsens behov
- Stadens möbler är enkla att komplettera

## RIKTLINJER FÖR STADENS MÖBLER

- Platsen och de närliggande husens arkitektoniska stil ska bestämma vilka möbler som används
- Antalet modeller ska begränsas för att skapa ett lugn i staden
- Möbelsortimentet utgör ett bassortiment därefter ett bas+-sortiment liksom en möjlighet för accenter



# STADENS SMÅ BYGGNADER

Stadens små byggnader är de byggnadsverk som dyker upp här och var i staden, ibland på de mest oväntade platser. Det kan handla om en transformatorstation i ett gathörn, en kiosk eller fågelhuset i parken. De flesta av dessa är uppförda och gestaltade utifrån den specifika funktion de är tänkta för. Ibland med omsorg, ibland helt utan tanke på att de kan bli betraktade som en del av stadens byggnadsbestånd.

Med små byggnader menas här alla de byggnader placerade på offentlig platsmark eller i en annan offentlig miljö. Det är fasta byggnader såsom kiosker eller offentliga toaletter, tekniska byggnader

och busskurer samt tillfälliga byggnader såsom matvagnar, torgstånd och bodar för försäljning.

För de små byggnaderna är den arkitektoniska spännvidden stor, de behöver inte alltid inordnas i sin omgivning utan kan verka som solitära element, som byggnader som uttrycker sig själva eller som avslöjar sitt innehåll på ett eget vis. De bidrar trots deras litenhet till upplevelsen av staden. De skapar karaktär, bidrar till trivsel, berättar om sig själva, sin omgivning och den tid då de byggdes.

Det är kanske inte nödvändigt att definiera hur små eller stora byggnaderna skall

vara för att betraktas som små byggnader. Inte sällan är det som här menas med små byggnader byggnadsverk som rymmer eller understödjer tekniska funktioner. Transformatorstationer har nämnts, men även pumpstationer, garage och förråd faller ofta in under detta begrepp. Även offentliga toaletter. De kanske vanligast förekommande små byggnaderna är transformatorstationerna eller nätstationerna. Att dessa skall vara prefabricerade är ingen självklarhet, de skulle mycket väl kunna utformas mer individuellt. För uppförande av en mindre byggnad krävs alltid tillstånd av polisen samt bygglov från kommunen.

## FRAMTIDENS SMÅ BYGGNADER

- Stadens små byggnader är viktiga komplement till stadens övriga arkitektur
- Stadens små byggnader utformas med hänsyn till omgivningen gällande färg, form och material
- Elskåp och transformatorstationer målas och designas olika för att ge stadskärnan karaktär

## RIKTLINJER FÖR STADENS SMÅ BYGGNADER

- Uppförandet av en mindre byggnad kräver tillstånd från polisen samt bygglov från kommunen
- Gator och torg ska i möjligast mån hållas öppna och antalet små byggnader bör hållas nere för att inte ge ett stökigt intryck





Skyltens uppgift är att hjälpa oss att orientera oss och berätta var verksamheter finns. En stad med bra skyltning kan verka trygghetsskapande när det är möjligt att gå runt i staden, välinformerad om var man ska och vart saker finns.

Rätt gestaltning på en skylt understryker budskapet om vad för slags verksamhet det handlar om och ett kortfattat och tydligt innehåll gör ofta skylten slagkraftig. En enkel symbol eller en bild är ofta bra komponenter för att förmedla ett budskap på ett bra sätt. Skyltar får inte dominera stadsbilden utan ska underordna sig och samverka med bebyggelsen. Varumärken och reklam bör därför hänvisas till ett skyltfönster.

Innehållet i skylten bör vara stilla. Skyltar med ett rörligt bildväxlande innehåll blir

lätt tongivande och riskerar då att störa gatubilden. Flera skyltar med samma innehåll upplevs ofta som rörigt, få och välplacerade skyltar är att föredra. Skyltar i en stad skapar intresse för en byggnads innehåll och höjer orienterbarheten i staden.

Det är viktigt att skyltar är synliga och enkla att avläsa, en väl utformad och placerad skylt kan bidra till ett positivt inslag i gatumiljön och även bidra till att ge ett bättre helhetsintryck över staden. Men det är också viktigt att alla aktörer och besökare ges samma möjligheter. Därför finns utöver denna information Skyltprogrammet med råd och riktlinjer, ett hjälpande dokument för att all skyltning ska vara anpassad till verksamheten, byggnaden och samtidigt inte påverka tillgängligheten i gatumiljön. Där finns också mer information om olika

sorters skyltar och vad som gäller för dem.

Då stora delar av Trelleborgs stads kärna är anpassat för fotgängare och trafik med låg hastighet kan skyltar vara små men ändå möjliga att läsa. Den aktuella byggnaden påverkar och bestämmer skyltens storlek och en fasad får aldrig kläs in med skyltar. En liten, väldisponerad och tydlig skylt är ofta effektiv och en sådan skyltkonstruktion bör därför alltid eftersträvas. Fasaden på en byggnad utgör de grundläggande förutsättningarna för en skylts proportioner. Den ska harmoniera med fasaden och placeras med hänsyn till fönster och dörrar, omgivande skyltar och byggnader. Detta för att alla verksamheters skyltanspråk ska kunna tillfredsställas.

## FRAMTIDENS SKYLTLAR

- Skyltarna i staden uppfattas som ett naturligt inslag i stadsmiljön, därför finns det en enkelhet bland skyltarna för att skapa en lugn stadsmiljö
- Alla skyltar underordnar sig byggnad och gatumiljö, gällande färg, form och storlek och de är anpassade till det berörda husets arkitektoniska stil

## RIKTLINJER FÖR STADENS SKYLTLAR

- Onödig upprepning av budskap tillåts inte. Märkesreklam ska hänvisas till verksamheters skyltfönster
- Innehållet i skylten bör vara stilla. Skyltar med ett rörligt bildväxlande innehåll blir lätt tongivande och riskerar att störa gatubilden
- En liten, väldisponerad och tydlig skylt är ofta effektiv och en sådan skyltkonstruktion ska därför alltid eftersträvas
- En skylt ska alltid anpassas till fasaden den sätts på samt placeras med hänsyn till fönster och dörrar
- Det framtagna skyltprogrammet ska följas

# STADENS GOLV

Stadens golv bidrar liksom stadens byggnader till stadens, kvarterets och platsens karaktär. Hänsyn måste därför tas till intilliggande byggnadsarkitektur och de kulturhistoriska värdena vid val av ny markbeläggning. Andra viktiga aspekter att ta hänsyn till vid val av markbeläggning är tillgänglighet, upplevd trygghet, framkomlighet, igenkänning, drift och underhåll. Då stadens utemiljöer är till för alla ska planeringen av stadens golv alltid utgå från tillgänglighet och orienterbarhet. Taktila stråk och visuella kontraster ska finnas där det behövs och

hinder i gång- och cykelstråk i form av bland annat uppstickande kanter ska så långt det går undvikas eller arbetas bort.

En ren och ordnad utemiljö upplevs som trygg. Prioritet bör därför alltid ligga på att hålla en hög nivå på renhållning med extra fokus på stadens centrala delar och andra platser där människor träffas och uppehåller sig.

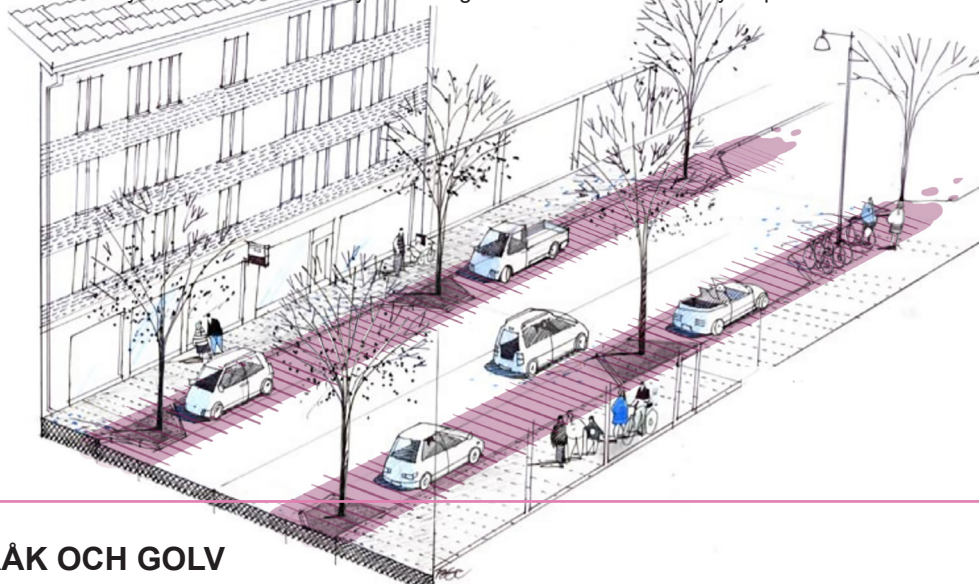
Inom staden samsas olika trafikarter i form av bland annat gående, cyklisterna och bilister. Varje trafikslag

har sina krav på markbeläggning utifrån framkomlighetsaspekter. Val av markbeläggning ska underlätta för trafikanten och så långt som möjligt tydliggöra var varje trafikslag hör hemma. Att göra utrymme för ett tydligt och genomgående cykelvägnät, separerat från ytor för andra trafikslag i staden är viktigt. Asfalt och platsgjuten betong är exempel på bra markbeläggning för cykel, medan markbeläggning som gatsten som kan fungera bra inom vissa stadsmiljöer för bil eller gående kan upplevas obekvämt att cykla på.

*Den flexibla zonen, markerad i bilden ger möjlighet till trädplantering, placering av bänkar, handikapparkering och sophantering.*

*Bildkälla: Trafikverket.*

*Bearbetning: Samhällsbyggnadsförvaltningen Trelleborg 2020*



## FRAMTIDENS STRÅK OCH GOLV

- Golvet i staden tydliggör platsens funktion och historik
- Hänsyn tas alltid till intilliggande byggnaders arkitektur och de kulturhistoriska värdena vid val av markbeläggning
- Markbeläggning används för att skapa igenkänning och identitet i olika stadsrum
- Stråk och attraktiva mötesplatser är tillgängliga både dag och nattetid och är vara en naturlig del av staden

## RIKTLINJER FÖR STRÅK OCH GOLV

- Attraktiva stråk och mötesplatser ska med hjälp av markbeläggningar och belysning gestaltas i staden
- Befintliga stråk och mötesplatser ska uppdateras med hjälp av bland annat belysning samt tillgängliggöras
- Markbeläggning ska väljas efter zon-indelningen för att skapa igenkänning
- Framkomlighet för alla ska alltid vara fokus när ny markbeläggning ska tas fram
- Vid nyanläggning av gator ska TRAST användas som vägledning för utformning
- Den flexibla zonen ska användas till trädplantering, bänkar, parkeringsplatser och sopkärl

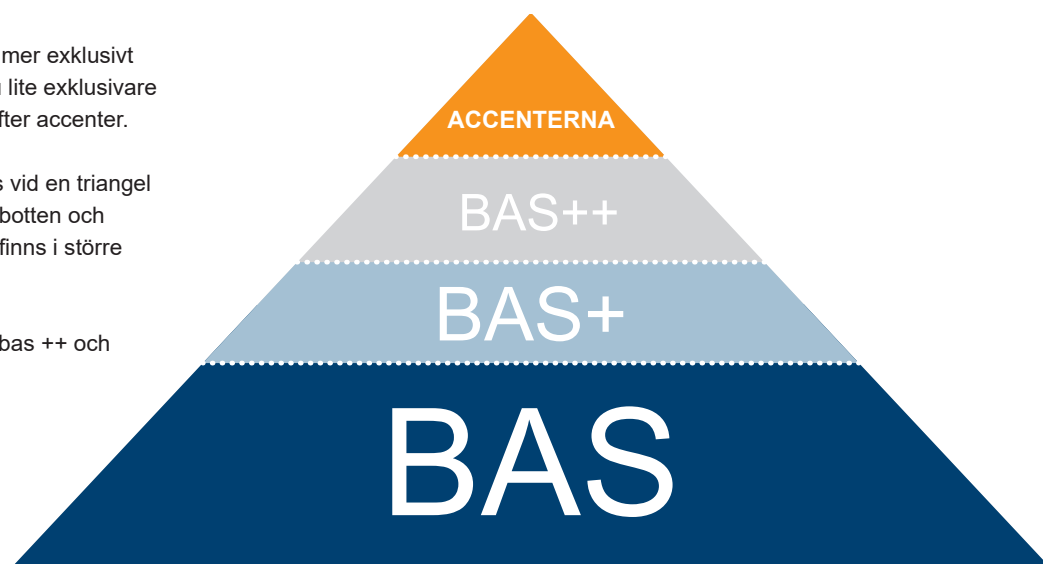


## GOLVPROGRAMMETS FYRA NIVÅER:

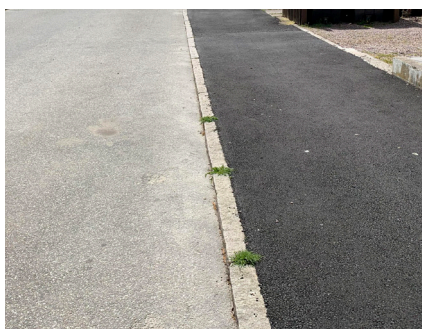
Ett bassortiment och ett lite mer exklusivt bassortiment bas+, ett ännu lite exklusivare sortiment bas ++ samt därefter accenterna.

De olika nivåerna kan liknas vid en triangel där basprogrammet ligger i botten och representerar det golv som finns i större delen av stadskärnan.

Längre upp återfinns bas+, bas ++ och högst upp accenten.



Golvpyramiden - golvprogrammets fyra nivåer.



### Bas

Bassortimentet gällande stadens golv är det som vi ofta kan se i stadens villakvarter idag. Detta sortiment innebär bland annat att vi ofta använder asfalt där en kant av natursten allt oftast används för att separera gata från trottoar.



### Bas+

I bas+sortimentet finns det som vi kan se i stora delar av stadskärnan idag. Det är präglad av betongljutna plattor, oftast i storleken 35x35 centimeter. Men även andra storlekar kan ses när man går på stadskärnans gator och trottoarer.



### Bas ++

I bas++sortimentet kan vi se ett mer exklusivare val av markbeläggning där till exempelvis natursten så som granit kan användas i högre utsträckning. Även de mindre naturgatstenarna kan finnas inom dessa ramar.

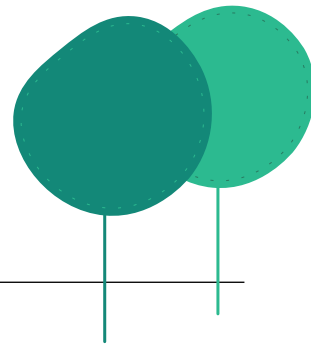
### Accenterna

I Accentsortimentet kan färger med fördel användas för att skapa en större upplevelse av staden, här kan även andra material såsom till exempel marktegel användas för att förstärka en plats.

Det är även möjligt att använda sig av specialljutna och mönsttrade stenar, även belysning i mark bör användas som accent till, exempel "stenar" gjutna i glas med infälld belysning



# STADENS GRÖNSKA



Trelleborgs stad har tack vare sitt sydliga läge goda möjligheter att ge rum åt en stor mångfald av växter. Mest känd är kanske staden för sina palmer som togs hit från Spanien 1984. Dessa står under vintern i kommunens växthus men kommer i maj varje år ut till trelleborgarnas stora förtjusning. Staden är också berömd för den vackra ginkgoallén på Nygatan. Stadsmiljöer blir ofta mer attraktiva ju grönare de är och grönskande stadsrum kan bidra till möten och aktivitet som ger möjlighet till lek och rekreation. Träd och annan grönska bör i staden användas till att bidra till att skapa rumslighet och trivsel och de gröna kulturmiljöer som finns ska vårdas väl. Grönskan i staden är ett levande material som hjälper oss att se årstidsväxlingarna och ger oss olika upplevelser året runt.

Det är viktigt att skapa och värna gröna stads- och parkrum som komplement till den förtätning som Trelleborgs stadskärna står inför. Det ställs krav på centralt belägna parker och grönska som ska vara lätt tillgänglig för boende och besökare i staden, samt att delar av grönstrukturen gärna ska verka som mottagare av dagvatten. Dagens vetskap om stundande och pågående klimatförändringar ställer stora krav på anläggandet och inte minst förvaltandet av grönytor idag.

Genom staden löper långa alléer av lind, avenbok och platan men också enstaka solitärer av olika trädslag berikar stadsrummet. Stadsparken är unik med sina över 50 olika trädarter och i de mest centrala stadsrummen bidrar formklipping av träden till ett arkitektoniskt uttryck. Men alla träd kan inte planteras överallt. De måste fungera väl kulturhistoriskt, estetiskt och miljömässigt. En noggrann övervägning med hänsyn av dessa aspekter ska alltid göras vid val av art vid ny trädplantering.

Planteringar med perenner och sommarblommor tillhör också stadens grönska och är mycket uppskattat i stadsbilden. På de centrala affärsgatorna finns blomsterarrangemang året om. Dessa planteringsurnor komponeras årligen och det är kompositioner där färg och form inspirerar och livar upp. Under våren dominerar lökväxter, sedan kommer färgsprakande sommarblommor och amplar och till hösten/vintern planteras mer tåliga arter. Det är viktigt att kontinuerligt göra utvärderingar av vilka platser som lämpar sig för vilken typ av plantering. Vid utformning av blomsterarrangemang och val av urna ska hänsyn tas till platsens övriga gestaltning. Det är viktigt att planteringarna ser prydliga ut även vintertid.

Innerstadens grönska är skötselkrävande. Utplanterade blommor torkar fort och måste vattnas, ofta flera gånger i veckan. Träd behöver beskäras för att inte ta för stort utrymme eller skymma ljus från gatlyktor. Samtidigt är grönskan, särskilt träden, viktiga ekosystemtjänster som förbättrar klimatet, drar till sig djurliv, fångar upp regnvatten och inte minst bidrar till prakt och skönhet. Innerstadens grönska måste värdas och vårdas för dagens och morgondagens Trelleborgare.

När nya områden projekteras ska barn och deras rörelse vara i fokus, tillgängligheten för barn ska alltid beaktas. Vid planering och projektering för nya parker och upprustning av gamla parker ska barn ges möjlighet att lämna synpunkter på utformning.



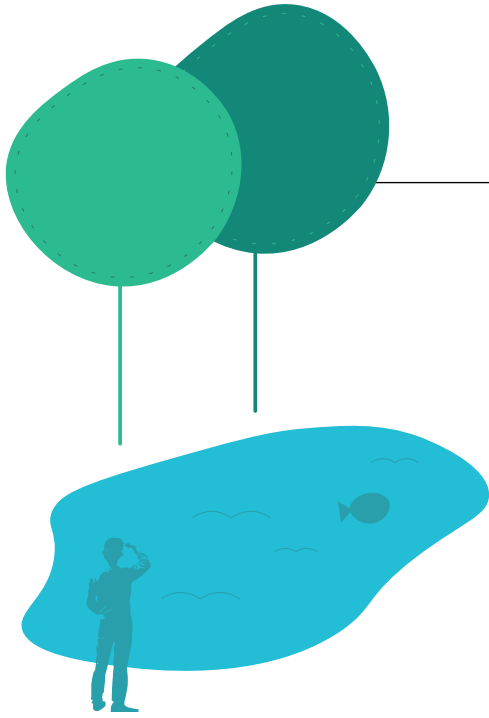
## FRAMTIDENS GRÖNSKA

- Parker, grönytor och träd upplevs som trygga vackra och livliga
- Grönområden bidrar med ekosystemtjänster. Såsom klimatutjämning och dagvattenhantering
- Grönområden och parker i Trelleborg är tillgängliga för alla

## RIKTLINJER FÖR STADENS GRÖNSKA

- Säsongsvariation och gröna kvaliteter ska vara viktiga inslag längs stråk och vid olika mötesplatser
- Vid nybyggnation ska gröna tak och gröna väggar användas i större utsträckning
- Olika former av stadsodlingsprojekt ska gynnas för att göra medborgare mer delaktiga i sin gröna miljö
- Tematiska uttryck och stilar ska användas med stadens planteringar

# STADENS BLÅ



Havet är en viktig identitetsbärare för Trelleborgs kommun och utgör cirka två tredjedelar av hela kommunytan. Den faktiska kommungränsen i söder sammanfaller med Sveriges territorialgräns i havet. Staden är placerad vid Östersjön och bildar port mot Europa. Känslan av att befinna sig i en hamnstad märks tydligt med en livlig färjetrafik som lägger till i direkt anslutning till centrum. I flera av gatustråken ner mot hamnen syns de stora färjorna som pampiga karaktäristiska siluetter.

Genom byggandet av Kuststäderna tillgängliggörs vattnet i staden än mer. Gränsen mellan hamn och stad flyttas och nya havsnära stadsdelar växer fram.

Dessa nybyggnadsområden gör att staden inom en synbar framtid kommer präglas än mer av vatten.

Trelleborgs kommun erbjuder vackra naturområden och reservat som utnyttjas flitigt som rekreationsområde och vandringsstråk. Fritids- och yrkesfiskare samt sjöfarten är flitiga användare av havsområdet. Havet fortsätter att vara en viktig attraktionsfaktor för aktiviteter och verksamheter inom kommunen, inklusive turism, rekreation, fiske, bad-, båt- och friluftsliv.



## FRAMTIDENS BLÅ

- Trelleborgs kust är närvarande både fysiskt och mentalt för trelleborgarna
- Baden längs kusten är attraktiva målpunkter för boende och besökare

## RIKTLINJER FÖR STADENS BLÅ

- Tillgängligheten och attraktiviteten till stränder, vatten och vattendrag ska öka
- Trelleborgs ska förstärka sin identitet som kuststad, genom att föra in olika former av vatten i staden

# STADENS KONST

Konst i det offentliga rummet definieras som verk avsedda för miljöer där allmänheten har tillträde. Konstverken vitaliserar stadsrum och byggnader, verkar tankeväckande samt skapar upplevelser. Konst kan också vara en del av till exempel en dagvattenanläggning, en lekplats, en grön vägg eller ett grönt tak. Det är kultur-nämnden som ansvarar för att initiera och bevaka frågor gällande den konstnärliga utsmyckningen i offentliga miljöer.

För att göra Trelleborg mer levande och intressant bör konstnärlig gestaltning i stadsmiljön ha hög prioritet. Utsmyckning av staden kan vara funktionell i form av bänkar, planteringar och belysning men den kan även fungera rent estetiskt genom till exempel skulpturer och väggmålningar. Placeringen av den offentliga konsten ska alltid ta hänsyn till den specifika platsen och konstverkets art. Konst i offentlig miljö kan hjälpa oss att anknyta till såväl historia som identitet samtidigt som den kan ge uttryck för sin samtid.

I Trelleborg är det Tekniska serviceförvaltningen som har det stora ansvaret för skötseln av stadens konst.

Offentlig konst i staden hjälper oss att skapa orienteringspunkter och mötesplatser samtidigt som den ger staden en unik prägel. Den kan även hjälpa oss att beskriva stadens historia och belysa den på ett spännande sätt genom att göra historien mer levande.

Stadens konst bör överraska och på så sätt skapa nya kontaktytor mellan människor. Den bör göra staden mer spännande och berika alla invånarens kulturliv. Därför ska konstverk som gör Trelleborgs uterum mer intressant uppmuntras. Staden ska erbjuda stor variation och bredd gällande konst. Konstnärligt målade elskåp eller målningar gjorda på husfasader är exempel på sådant som relativt enkelt kan utföras men som höjer hela upplevelsen av staden.

Just nu är en stor del av Trelleborgs offentliga konst gestaltad av män, kommunen ska därför aktivt verka för en större bredd av konstnärer, gärna med lokal förankring. Konstverken ska beakta mångfald, jämställdhet och ålder hos konstnärerna för att få en bredd kring representation.

Ett belyst konstverk kan bidra till att försköna staden ytterligare samtidigt som det bidrar till att staden känns mer trygg, framför allt under de mörka årstiderna.

Vid upprättandet av investeringsplan för kommunala bygg- och anläggningsprojekt ska frågan om konst i det offentliga rummet ingå som en del i investeringsdialogen. Vid nybyggnation av kommunala förvaltningsbyggnader eller nyinvestering i infrastruktur, parker, offentliga platser och annat ska riktlinjen för anslag till konst i det offentliga rummet vara 1% av kostnaden i antagen anbudssumma. Investeringsprojekt överstigande 25 Miljoner kronor omfattas av regeln. Vid nybyggnation av annan än kommunen där närliggande eller tillkommande allmän platsmark berörs ska målsättningen vara att tillföra konst i det offentliga rummet i samma utsträckning som för motsvarande kommunala projekt.

Nya konstverk i Trelleborg kan med fördel ge möjlighet till klättring och lek, detta för att också fungera för barn. Dessa konstverk ska således också placeras på ställen där barn enkelt kan ta del av dem.

## FRAMTIDENS KONST

- Placeringen av den offentliga konsten tar hänsyn till den specifika platsen, omgivande byggnaders arkitektoniska stil och konstverkets art
- Lekfullhet och nyfikenhet präglar stadens offentliga konst
- Den offentliga konsten engagerar, inspirerar och bidrar till att staden blir känd för sina nyskapande stadsmiljöer
- Konsten i det offentliga rummet bidrar till att stärka Trelleborgs identitet och göra så att invånarna känner stolthet över sin stad
- Konstnärliga ljusinstallationer finns att skåda i Trelleborg

## RIKTLINJER FÖR FRAMTIDENS KONST

- Kommunen ska beakta mångfald, jämställdhet och ålder hos konstnärerna för att få en bred representation
- Befintliga och nya konstverk kan med fördel belysas när det passar med omgivande miljö
- Konst i form av skulpturer som ger möjlighet till klättring och lek ska med fördel väljas, främst inom Red Carpet och Market Carpet, detta så att de även passar barn
- Konstnärlig gestaltning och nyinköp av offentlig konst ska prioriteras inom området Red Carpet och Market Carpet i Trelleborgs stadskärna

# SKÖTSEL/ REN STADSKÄRNA

Det är av stor vikt att renhållningen av stadens offentliga rum håller en hög nivå, detta eftersom det är dessa rum som används intensivt av både invånare och besökare. Offentliga platser fungerar som mötesplatser och utgör stadsrum som det ska kunna kännas stolthet inför. Ett ökat användande av stadens offentliga rum är positivt.

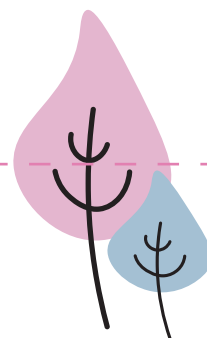
För att minska risken för förbjuden affischering eller annan skadegörelse finns i Trelleborg angivna platser till exempel vid Centralstationen och på Stortorget där det är möjligt att sätta upp affischer för kommande evenemang och liknande. I Trelleborg ska renhållningen och skötseln av stadens centrala delar prioriteras.

## FRAMTIDENS STADSKÄRNA

- Möjligheten till källsortering finns på fler platser i staden
- Stadens offentliga rum upplevs som välvärdade och sköts och underhålls regelbundet

## RIKTLINJER FÖR STADSKÄRNAN

- Fokus ska ligga på att hålla stadskärnan ren från klotter och annan skadegörelse
- Ytor i staden ska vara enkla att hålla rena och kunna skötas effektivt gång- cykel- och bilvägar ska hålla god kvalitet året om
- Nolltolerans gällande klotter, skadegörelse och affischering på ej angivna platser



# HUR GÅR VI VIDARE?

Stadsmiljöprogrammet tog sin start med en vecka under mars 2020 där besökare i staden kunde uppleva parkens kvaliteter med hjälp av ny belysning, nya bänkar och en ny lekskulptur. Förslag finns på att göra detta till en återkommande händelse, att varje år ha en vecka på olika platser där vi med hjälp av belysning och olika accenter väljer att lyfta fram olika platser i staden. I samband med detta restaurerade och målade vi även ett antal av de bänkar vi har i den trelleborgsblå färgen och ställde ut på olika platser i stadskärnan.

Fortsättningen av Stadsmiljöprogrammet blir att påbörja en utvecklingsplan för att arbeta med att skapa ett mer definierat Kulturstråk i staden. Stråket finns där egentligen redan men genom att ge det namnet just Kulturstråket förväntas en ytterligare högre ambitionsnivå när det gäller stadsrummets utformning liksom valet och övervägandena när det gäller belysning, val av utrustning samt stadens golv. Med avseende på möbler och

utformning, och framförallt skyltning är Kulturstråket tacksamt att lansera på ett enhetligt vis. Ett enhetligt skyltprogram, orienteringskartor med mera som visar var man befinner sig i stråket samt längs med Kulturstråket ska utställningsmontrar placeras ut med intresseväckande innehåll som är knutet till stråkets kultur och arkitektur.

Tillsammans ska vi arbeta för att skapa en enhetlig och attraktiv möblering i stadskärnan. Detta med hjälp av de olika zon-indelningarna och vi ska arbeta för att hitta platser som kan ses i nytt ljus med hjälp av våra olika accenter.

Vi vill också gemensamt komplettera stadskärnan och Red Carpet med nya offentliga konstverk. Berika stadskärnan samt nya stadsdelar med offentliga konstverk som ger kulturella wow-upplevelser. Ny konst får gärna skapa lek miljöer och berika Red Carpet med fler funktionella skulpturer som kan användas för fysisk aktivitet, lek och- eller

sittmöjligheter.

Det ligger inom berörd nämnds verksamhetsplan att lyfta vilka satsningar som ska arbetas med utifrån Stadsmiljöprogrammet.

### Dokument som ska tas fram under 2021 är:

- Skyltprogram
- Belysningsprogram (påbörjas)

### Dokument som ska tas fram under 2022:

- Råd och riktlinjer för uteserveringar
- Utvecklingsplan för Kulturstråket
- Teknisk handbok gällande gator

### VAD HÄNDER NU?

Arbetet med Stadsmiljöprogrammet har varit förvaltningsövergripande med en arbetsgrupp med olika funktioner och kompetenser som tillsammans arbetat fram Stadsmiljöprogrammet. Uppföljning kommer ske minst två gånger per år för vidareutveckling och uppdatering av dokumentet.





TRELLEBORGS KOMMUN