

# BOLLENS FÖRSKOLA

- En hållbar paviljong för en ny generation i Folkets Park.



**lilje  
wall**

**WÄSTBYGG**

2020.05.25

# Bakgrund



## Uppdraget

Att få planera för en vacker, funktionell och hållbar förskola på kulturhistorisk mark tillhör inte ett standarduppdrag!

Kv Bollen har ett unikt läge med sin ena sida mot stadens medeltida infart från norr och sin gårdssida mot arbetarrörelsens anrika Folkets Park (numera generationsparken) med Folkets Hus som t.o.m. är en av Sveriges äldsta sådana. Här finns bl.a. Sommarteatern som har ett lekfullt och uttrycksfullt formspråk och sitt ursprung i tidigt 1900-tal. Även danspaviljongen ligger här och bidrar med sin oktagonala form till en treenighet och en luftig och lätt känsla som genomsyrar platsen.

Generationsparken är och kommer fortsatt förbli en viktig grön oas för Trelleborgs invånare.

## Stadsbyggandet

Den öst-västliga kopplingen i det gamla spårområdet är viktig för framväxten av Trelleborg Övre och vårt hus placeras i kvartersform mot detta stråk och kommer hjälpa till att förstärka det. Här kommer många människor passera på väg mot stationen. Mot Norregatan kommer gaturummet bli mer slutet och tydligt i korsningen mot Allén. Att ge byggnaden en entré och framsida mot denna koppling är högst relevant. Småskaligheten som finns idag i Trelleborg är en igenkänningsfaktor och en hemhörighet och ny bebyggelse skall försöka relatera till den.

## Vårt förslag

För vårt förslag innebär allt detta att vi arbetar fram en kombination av kompakt och effektiv plan med bra funktioner och identitetsskapande arkitektur som bidrar till stadsbyggandet av området övre och stadsparkskvarteren.

## Husets placering

Hörnet som utgör ena entrén till området Övre och stadsparkskvarteren är en viktig stadsbildande plats. Vi lägger en kompakt byggnad i korsningen mellan Allén och Norregatan med den högsta höjden (tolv meter) placerad där. Taket, som har en lekfull tolkning av det traditionella sadeltaket vrider sig och låter den högsta punkten markera denna entréplats och skärningspunkt. Mot sidorna sänker sig sedan byggnaden på båda håll för att anpassa sig och visa respekt mot gamla Folkets Hus. Mot

ingången till Folkets hus som vi hoppas skall återskapas, böjer sig vår byggnad på ett respektfullt sätt och detta tror vi re vitaliserar den en gång så viktiga entrén.

Så för att bilda plats och en avskild gård använder vi komplementbyggnader som på ett kreativt och lekfullt sätt sträcker ut byggnaden åt båda hållen. Tillsammans med huvudbyggnaden skapar dessa en gräns mot gatorna, bildar en skärm mot trafik, skapar utrymme för lek och skapande inuti samt fysisk aktivitet och lek uppe på takterrasserna.

Ändå har det varit viktigt för oss att skärma av men inte skapa en barriär. Så det finns i vårt förslag flera portar och öppningar in genom förråden mot gården.



# Process / Konceptskisser



Vår metod att pröva flera koncept och föra en diskussion om vad som utgör den bästa placeringen, rumsligheten, gestaltningen, funktionen mm.

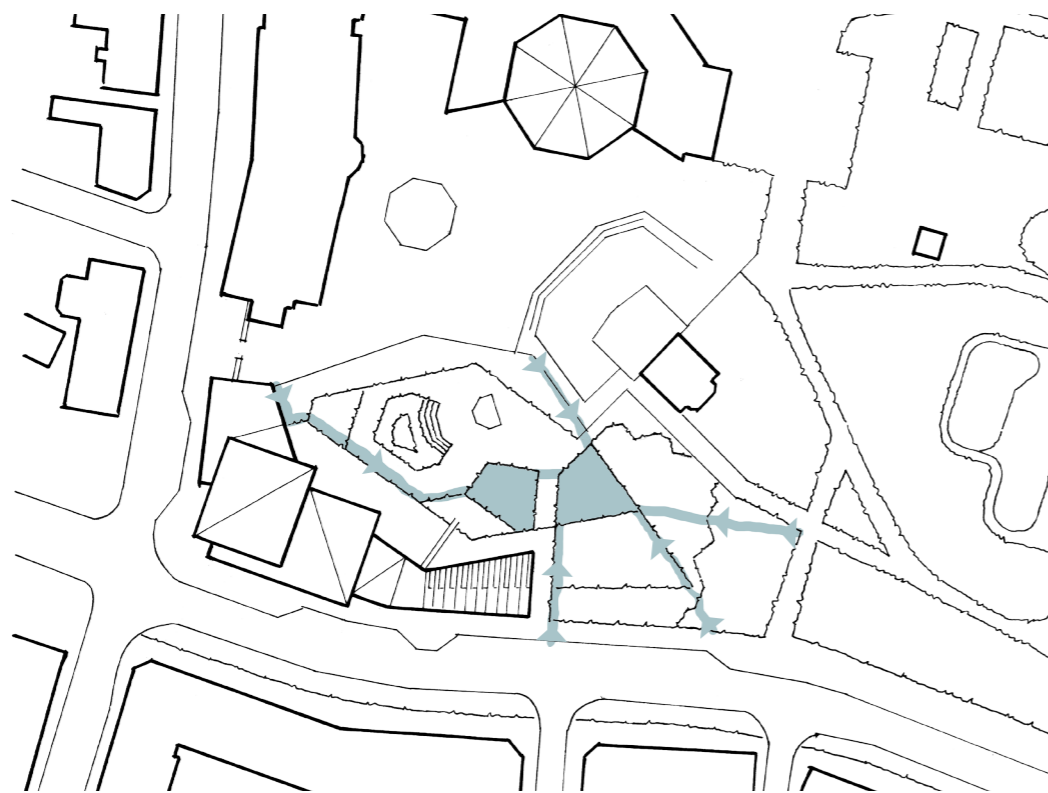
# Diagram / Planstudier



**Utmärkande fondbyggnad** - För att få en bra orienterbarhet i staden skapas nya distinkta fasader.



**Planteringsdiagram** - Förskolans kantzoner bildar tillsammans med gatuträd, Folkets park, och parkens vegetation ett sammanhållet grönt sammanhang.



**Dagvattenhantering** - Det gröna taket bildar tillsammans med nedsänkta gräsytor fördröjningszoner för dagvattnet vid skyfall.



■ Tillgänglighet från gata  
■ Tillgänglighet från park

**Tillgänglighet**

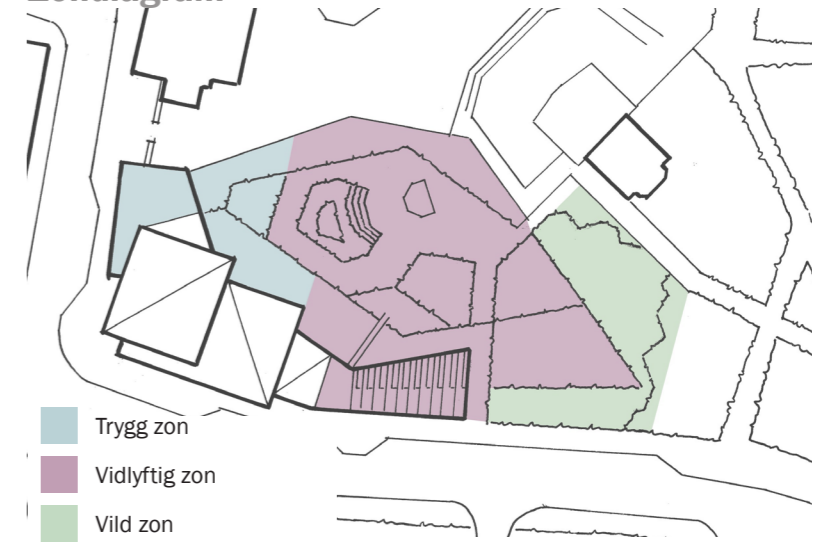
# Inspiration / Landskap



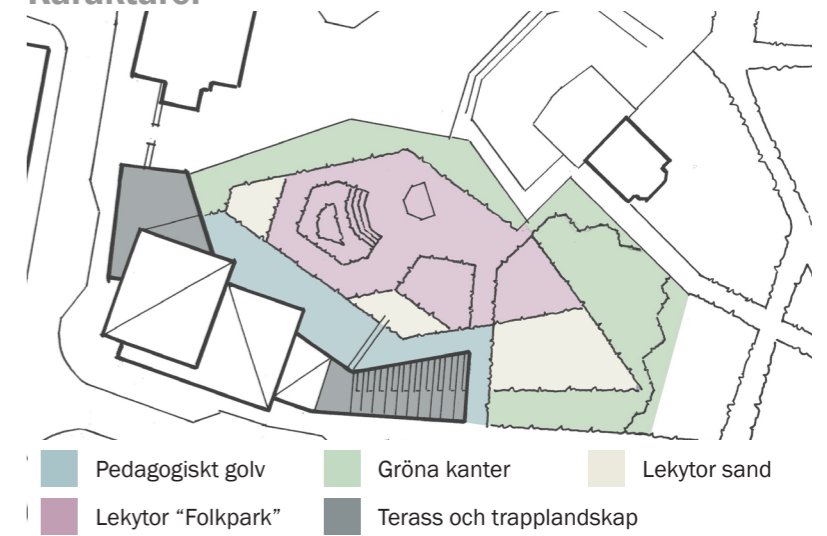
# Situationsplan 1:500



## Zondiagram



## Karaktärer

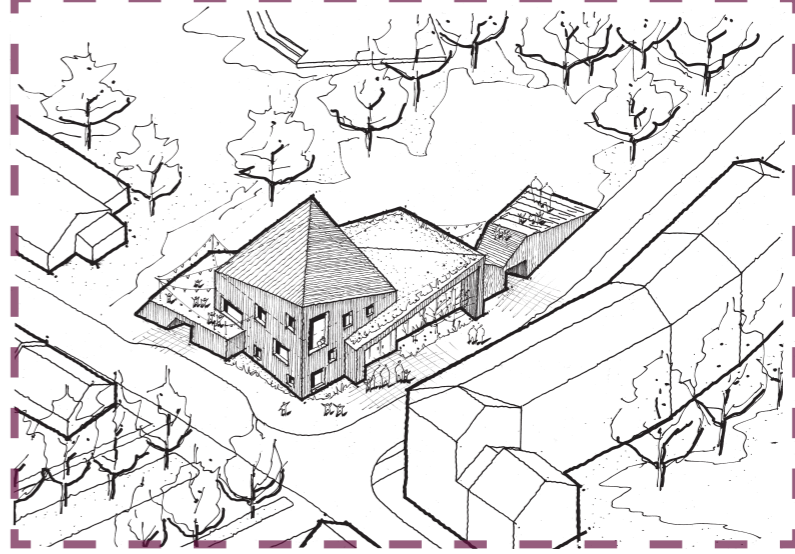
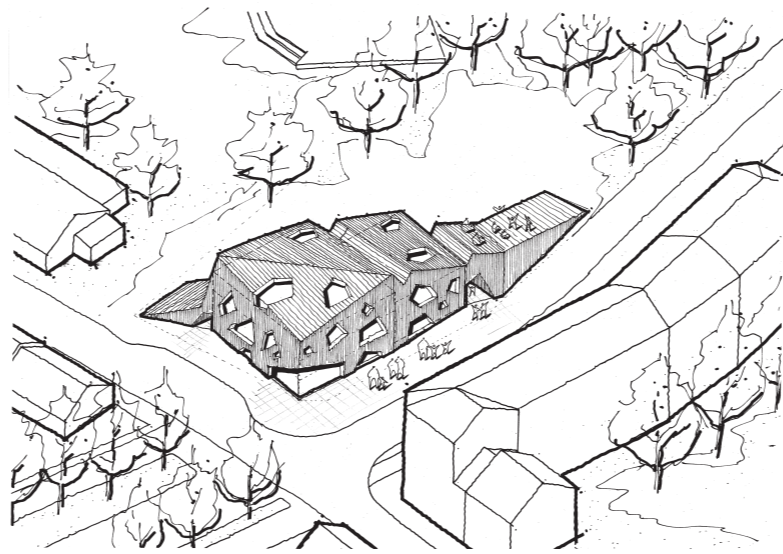
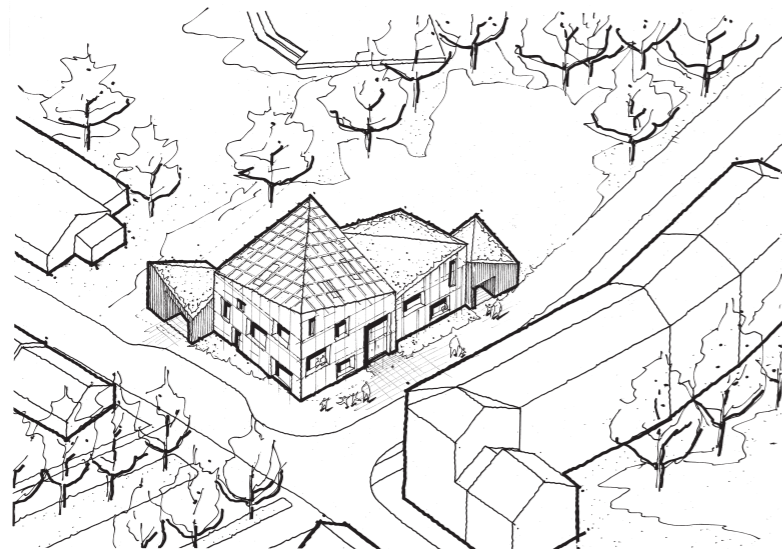
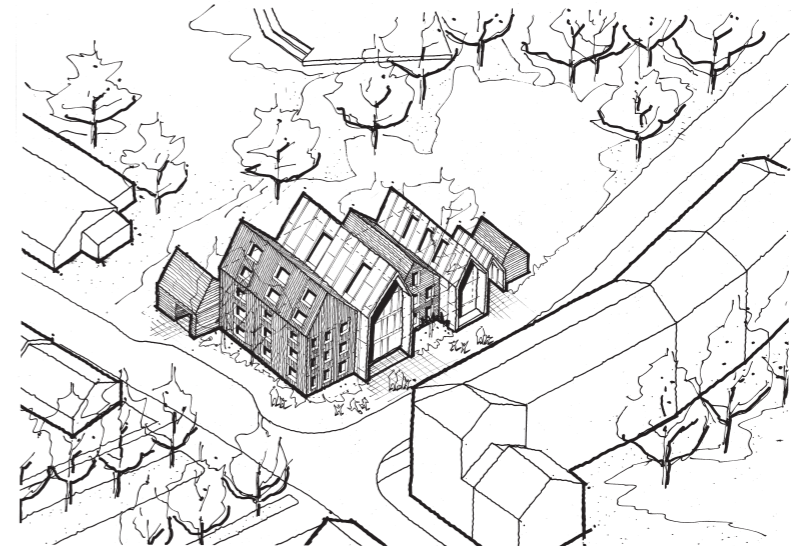
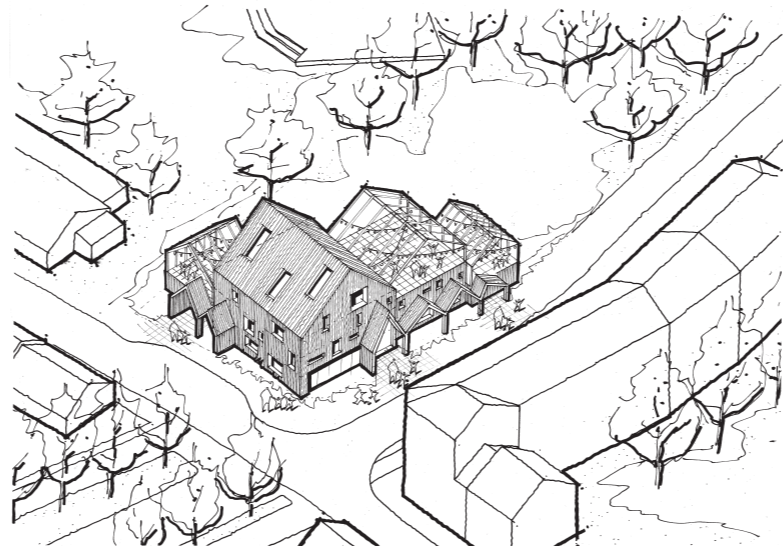
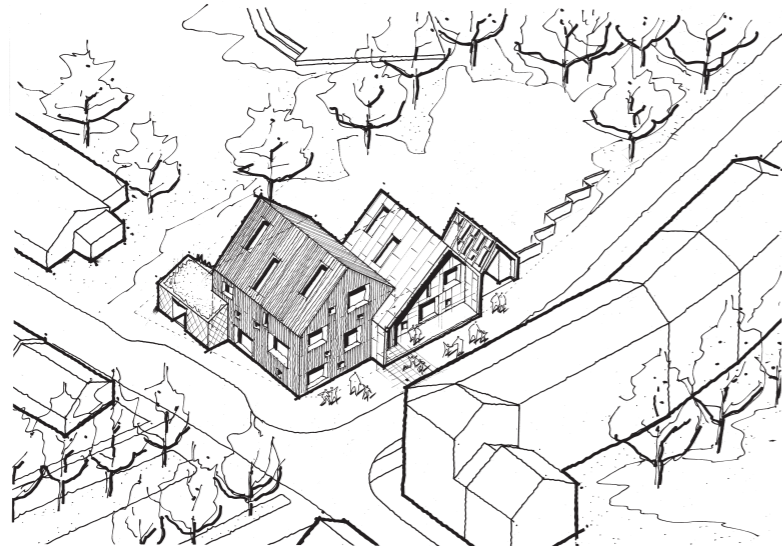
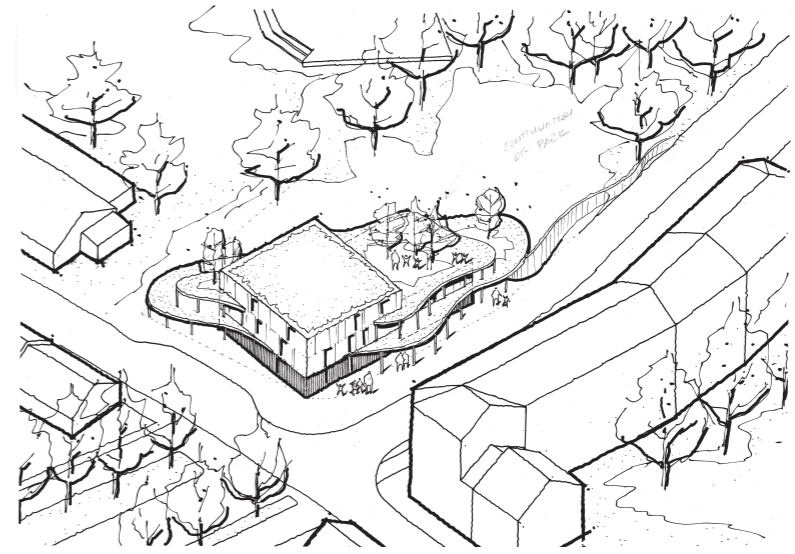
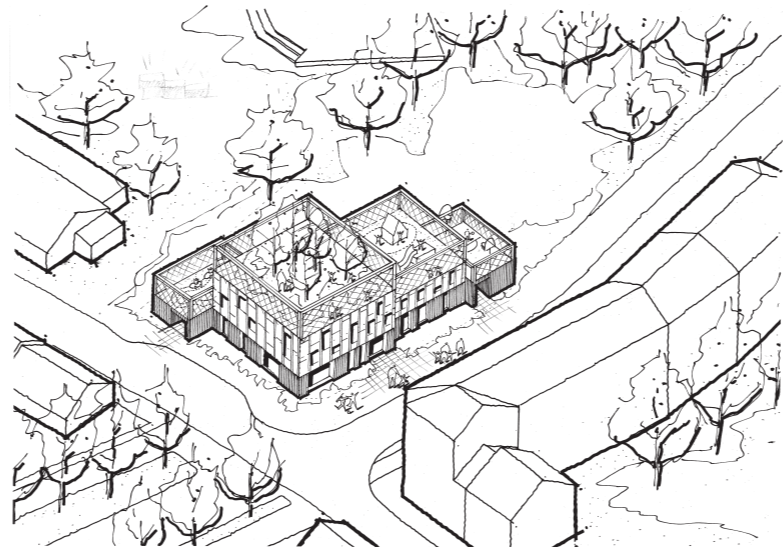
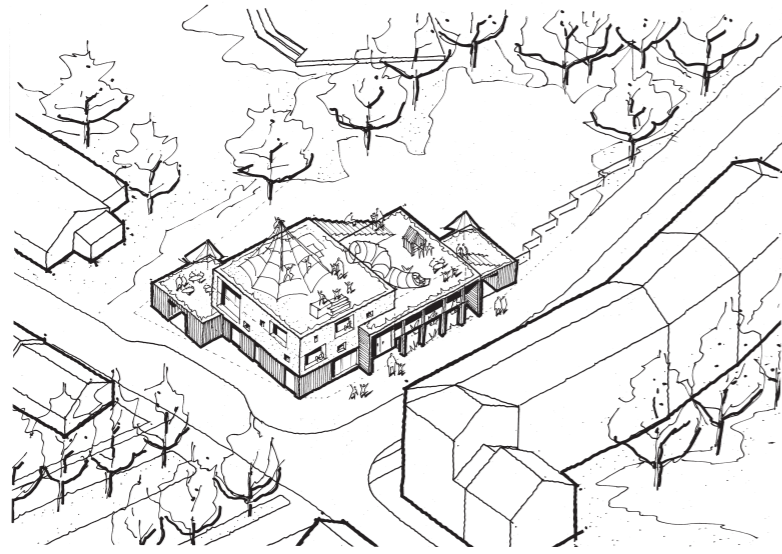


Den del av fastigheten som bortsett från byggnadens fotavtryck består av friyta för utomhuslek är beräknad till 2350 m<sup>2</sup>. Kreativa lösningar med bland annat kvalitativt gestaltade friytor på komplementbyggnadernas tak och trapplandskap bidrar till en topografisk variation. Tillsammans med en kompakt byggnadskropp maximeras även den möjliga friytan som skulle innebära cirka 25 m<sup>2</sup> per barn.

Förskolegårdens lekmiljöer gestaltas utifrån en zonindelning för att rymma olika karaktärer och funktioner, vilket närheten till Generationsparken och andra gröna omgivningar kompletterar. Gården har en trygg och lugn zon närmast byggnaden, en vidlyftig central lektyta, samt en vildare zon med vegetation som ansluter till Generationsparkens grönska i öst.

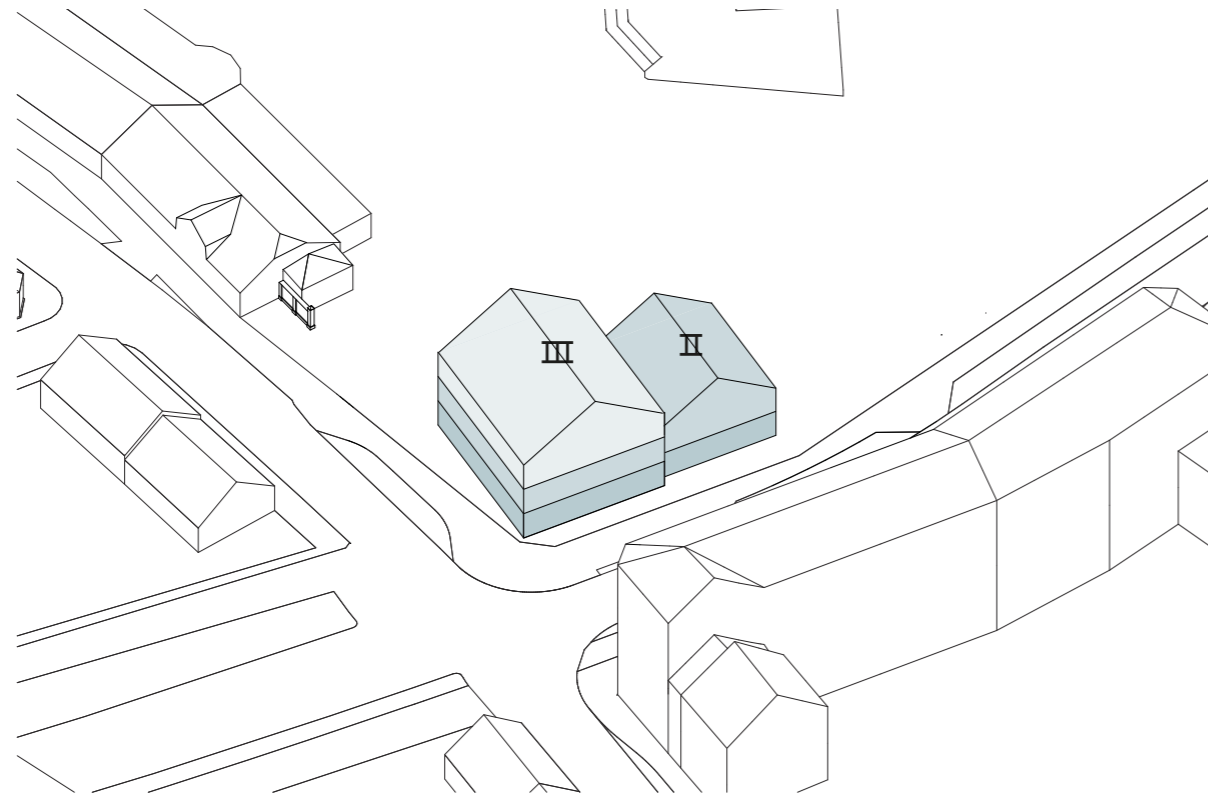
Närmast byggnaden finns ett pedagogiskt golv med utomhusmatplatser i anslutning till inomhusmiljön. Den stora vidlyftiga zonen gestaltas med ett koncept som kopplar till Folkets park med teater och kiosk. Öppna gräs- och sandytor med lekredskap, såsom gungor, rutschkanor, gungdjur, och sand- & vattenlek, flankerar teatern. I öst bildar frodig vegetation en kojskog med klätterskulptur i gläntan. I förskolans gröna kantzoner finns odlingsmöjligheter och plantering av fruktträd och bärbuskar.

# Process / Volymskisser

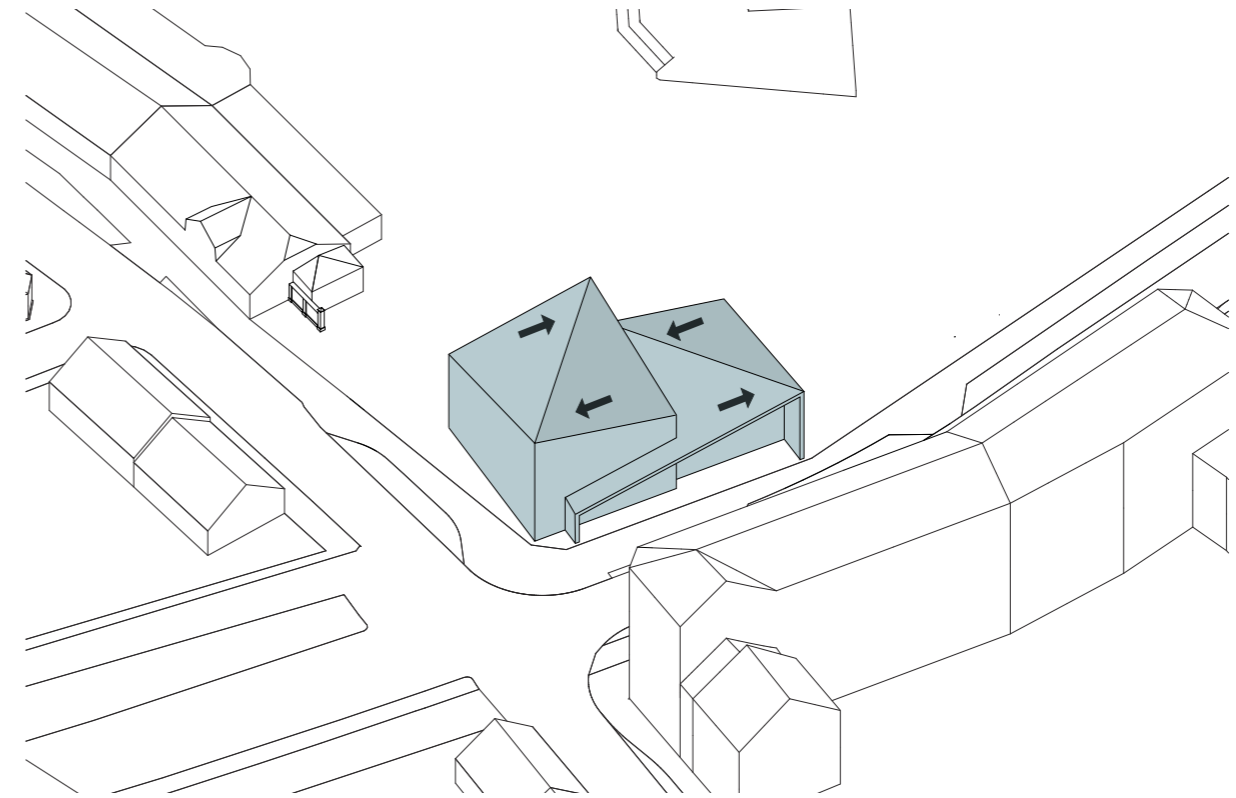




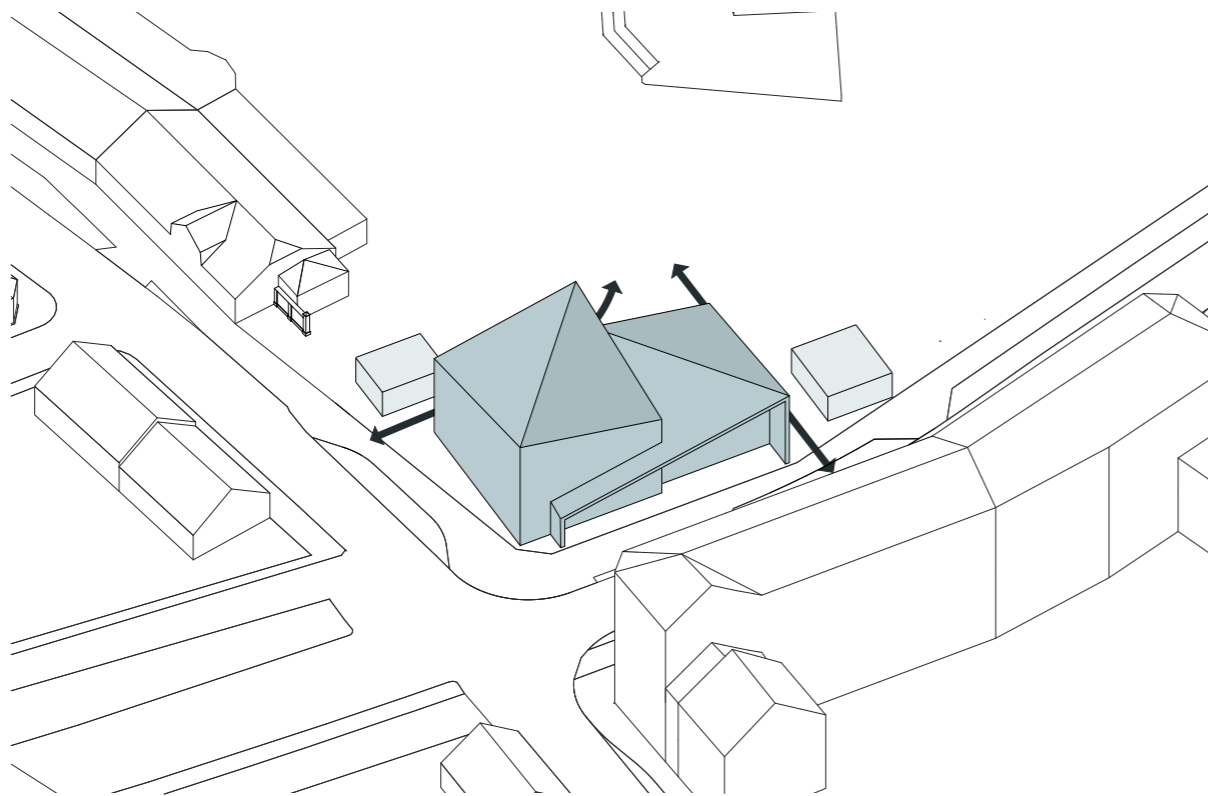
# Diagram / Formstudier



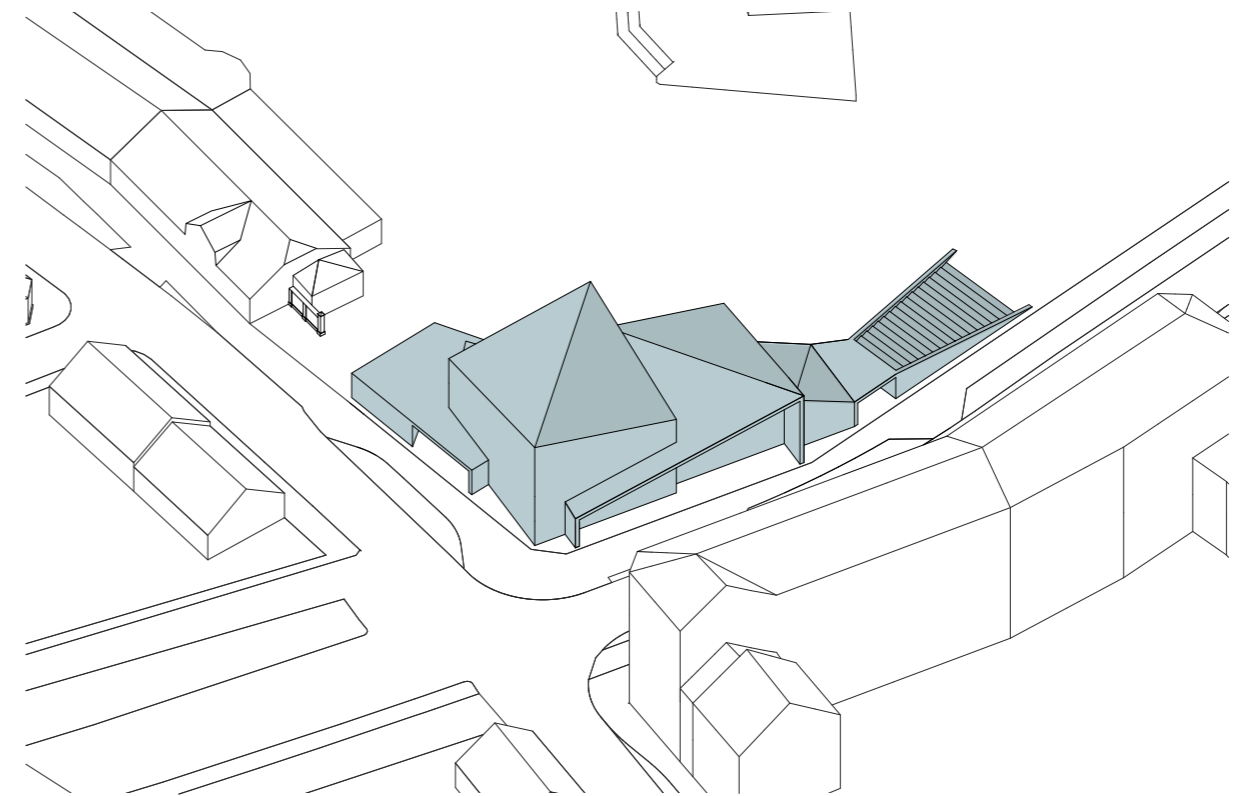
**Kompakt volym** - Den mest effektiva formen sett utifrån både ett hållbarhets- och pedagogiskt perspektiv.



**Taklandskap** - Modern tolkning av ett sadeltak optimerad för solpaneler med avseende på väderstreck.



**Komplementbyggnader** - Små komplementbyggnader läggs till för att skapa en variation i skala och tydliga entréer längs med gatan.



**Förslag** - En hållbar paviljong för en ny generation i Folkets Park.

# Arkitektur och pedagogik



En förskola som inger trygghet – grundar sig redan i hur en förskola tar sin plats i staden och samhället. Vilken identitet signalerar den utåt och vilken identitet bygger vi inåt? Att barnet får uppleva att den egna omvärlden är omsorgsfullt planerad stärker dem som individer och bygger samtidigt en gemensam vikånsla på förskolan. God arkitektur gör skillnad genom hållbarhet, god funktion och med identitetsbyggande arkitektur. Sådana byggnader och miljöer engagerar och skapar mervärden för den enskilda människan och samhället i stort. Genom förslagets tydliga identitetsskapande arkitektoniska form, lekfullhet och bearbetade träfasader uppnår vi detta.

Entréplatsen där barn och föräldrar angör förskolan vid Allén är tydligt gestaltad i byggnadens fasad och entréplatsen omhändertagen med markmaterial och grönska och ger platsen en tydlig identitet och en välkomnande karaktär. Möjlighet finns också att angöra förskolan via förskolegårdens entré. Genom båda dessa entréer når man förskolans centralt placerade kommunikationsutrymme med trappor och hiss där förskolans alla hemvister nås.

På byggnadens bottenvåning är storköket och förskolans gemensamma utrymmen placerade. De består av en ateljé/verkstad samt en matsal som även den kan dubbelutnyttjas som ateljé. I anslutning till ateljé och matsal finns ett väl tilltaget pedagogiskt kök för bakning, experiment och skapande verksamhet som är tillgängligt att användas av förskolans alla avdelningar. Matsalen ligger i direktkontakt med storköket och vetter mot förskolegården. Detta möjliggör att matsalens aktiviteter enkelt kan flytta utomhus då väder och årstid tillåter. På gården finns odlingsmöjligheter där barnen genom odling kan förstå naturens kretslopp och följa årstidsväxlingarna och det som odlas kan användas i matlagningen både i storkök och pedagogiskt kök. Möjligheten att äta på hemvisterna finns också då maten kan transporteras med den centralt placerade hissen till respektive våning.

Samspel mellan byggnadens in och utsida är en viktig del i byggnadens koncept. Det finns rumsligheter för pedagogisk verksamhet i zonen mellan inomhus och utomhus som uteklassrummet

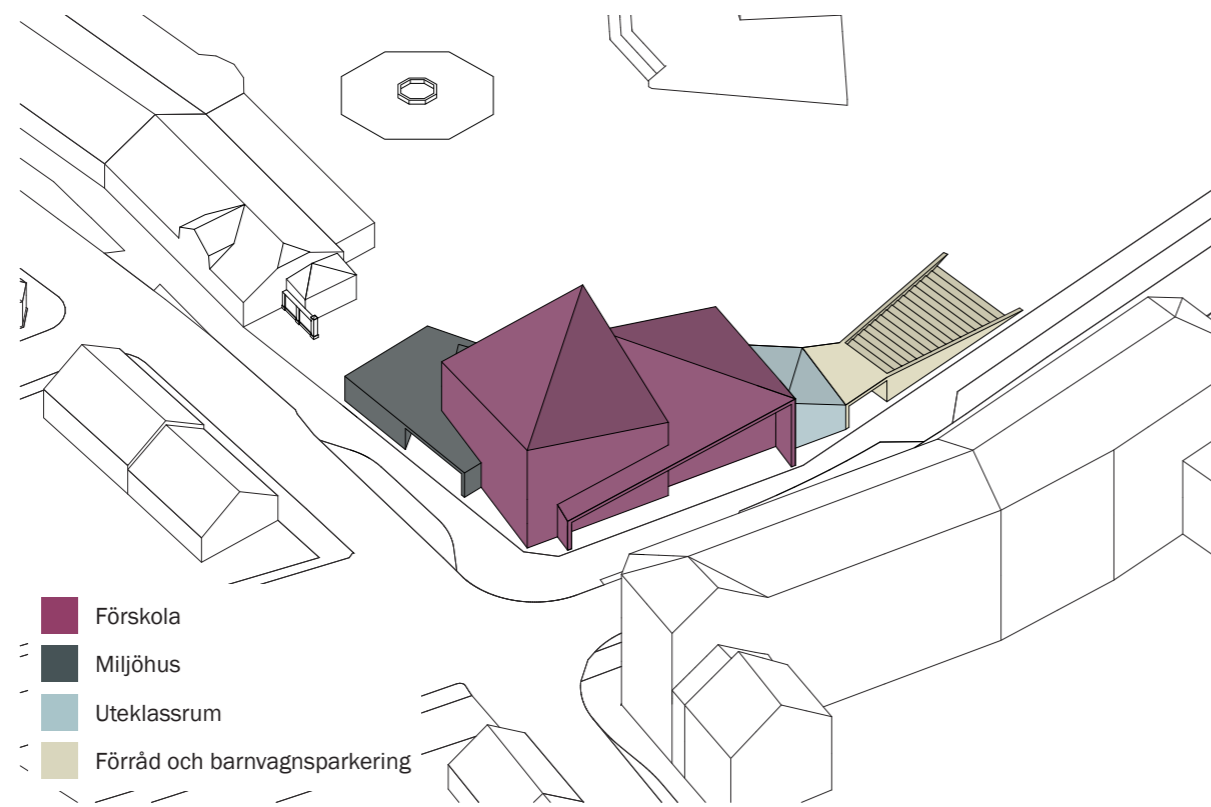
i anslutning till gårdsentrén från Allén och takterrassen som nås från plan 2. Takterrassen är en möjlighet att på ett enkelt ta sig utomhus från byggnadens mellanvåning.

I enlighet med Kunskapsförskolans pedagogiska vision om små barngrupper och kontinuitet under dagen bygger plankonceptet på tydligt avgränsade hemvister med intima rum och egna kapprum och skötrum lättillgängligt från allrum och grupprum. Genom att hemvisterna är grupperade i par kan rum som ligger intill varandra samutnyttjas mellan grupperna om så önskas och det ger flexibilitet och hållbarhet över tid. I hemvisterna skall lärmiljörummen vara mångsidigt utformade för både samling, kreativ verksamhet, måltider, lek och vila.

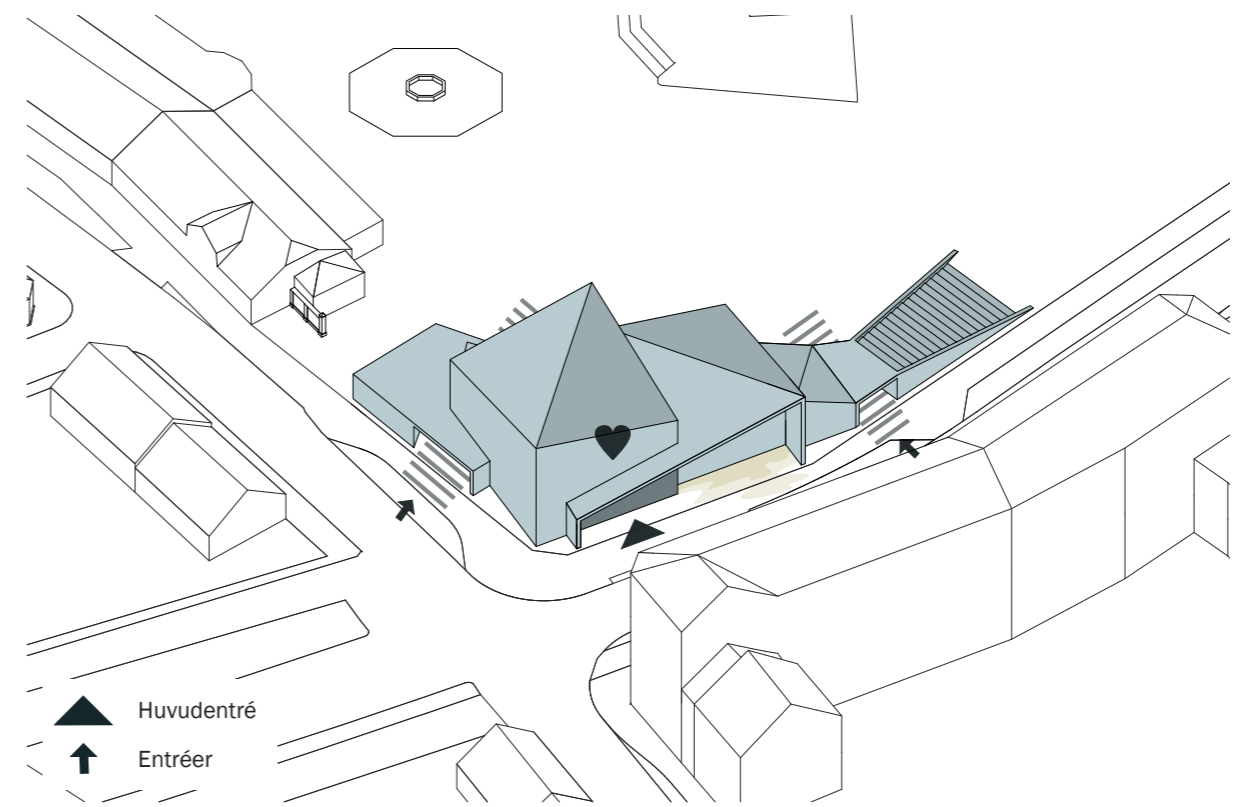
Barnen blir stimulerade via alla sinnen och detta kan vi uppnå med hjälp av variation i kulör- och materialval i byggnaden men även genom lokalernas rum och rumsligheter som väcker nyfikenhet och lust till lek och lärande. I förskolan skall det finnas platser att samverka med andra,

men också platser med möjlighet till lugn och ro. Omhändertagande av ljud och ljus, både naturligt och artificiellt, är viktiga komponenter i lärmiljöns utformning och understödjer inläringen. Genom byggnadens fasadkoncept där fönstren placeras på olika höjder i lärmiljörummen, skapar det naturliga ljuset ett ljusspel i interiören. De högt sittande fönster ger allmänljus långt in i rummen och de stora lågt sittande fönstren skapar in- och utblickar till den omgivande staden och parken. I de lågt placerade fönsternischerna kan barnen krypa upp med en bok eller använda som lekyta.

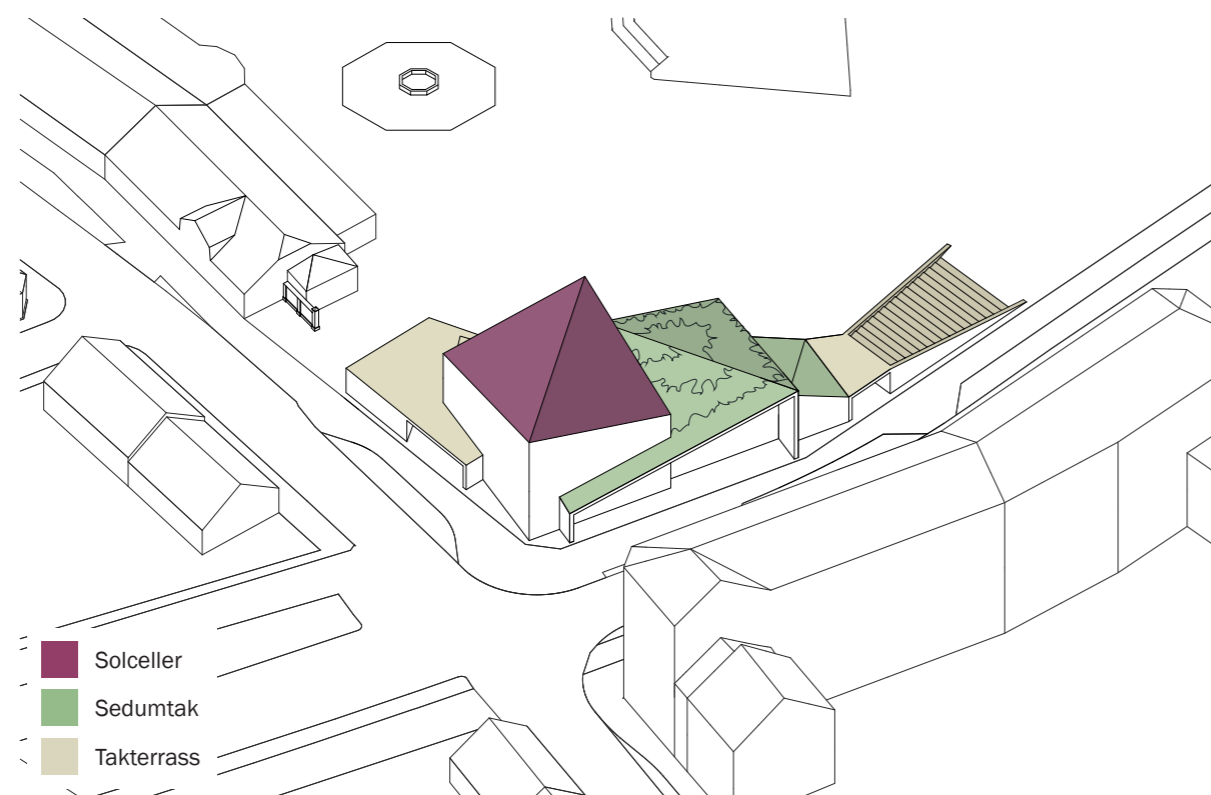
# Diagram / Funktioner



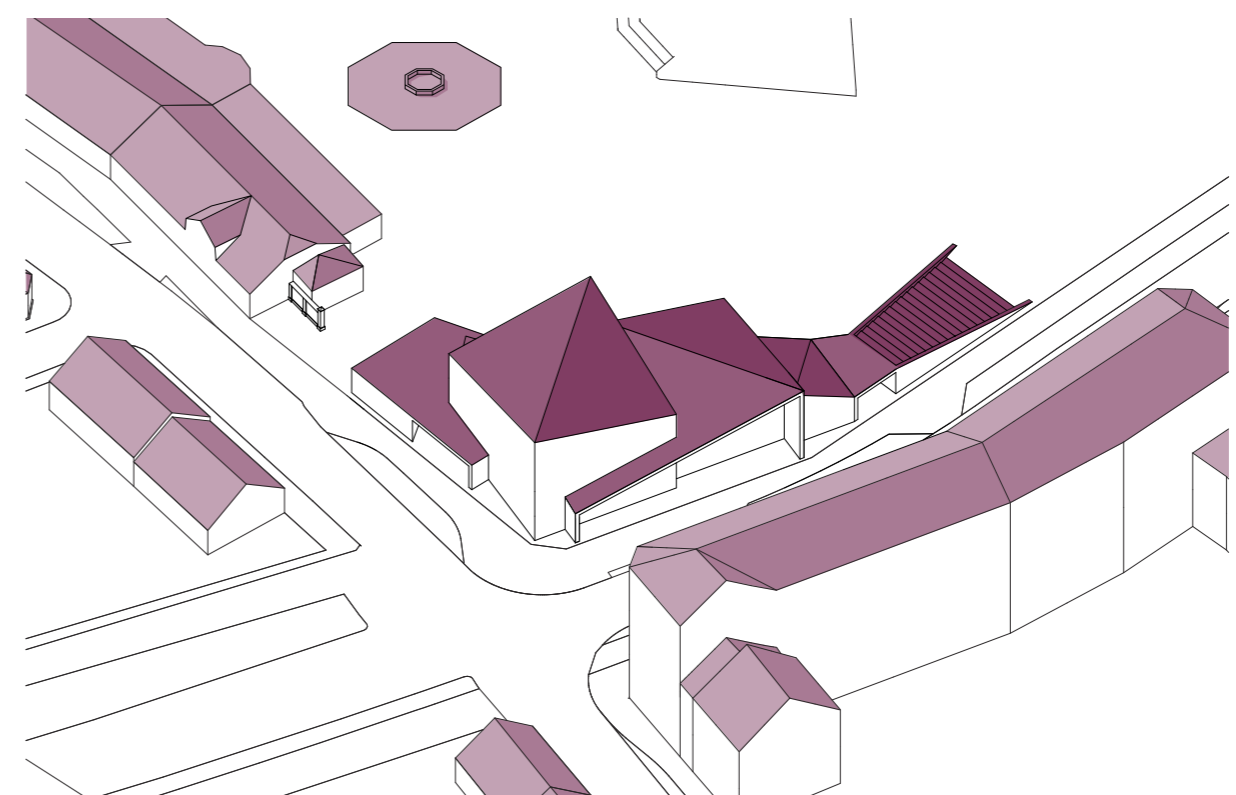
**Funktioner**



**Entréer**

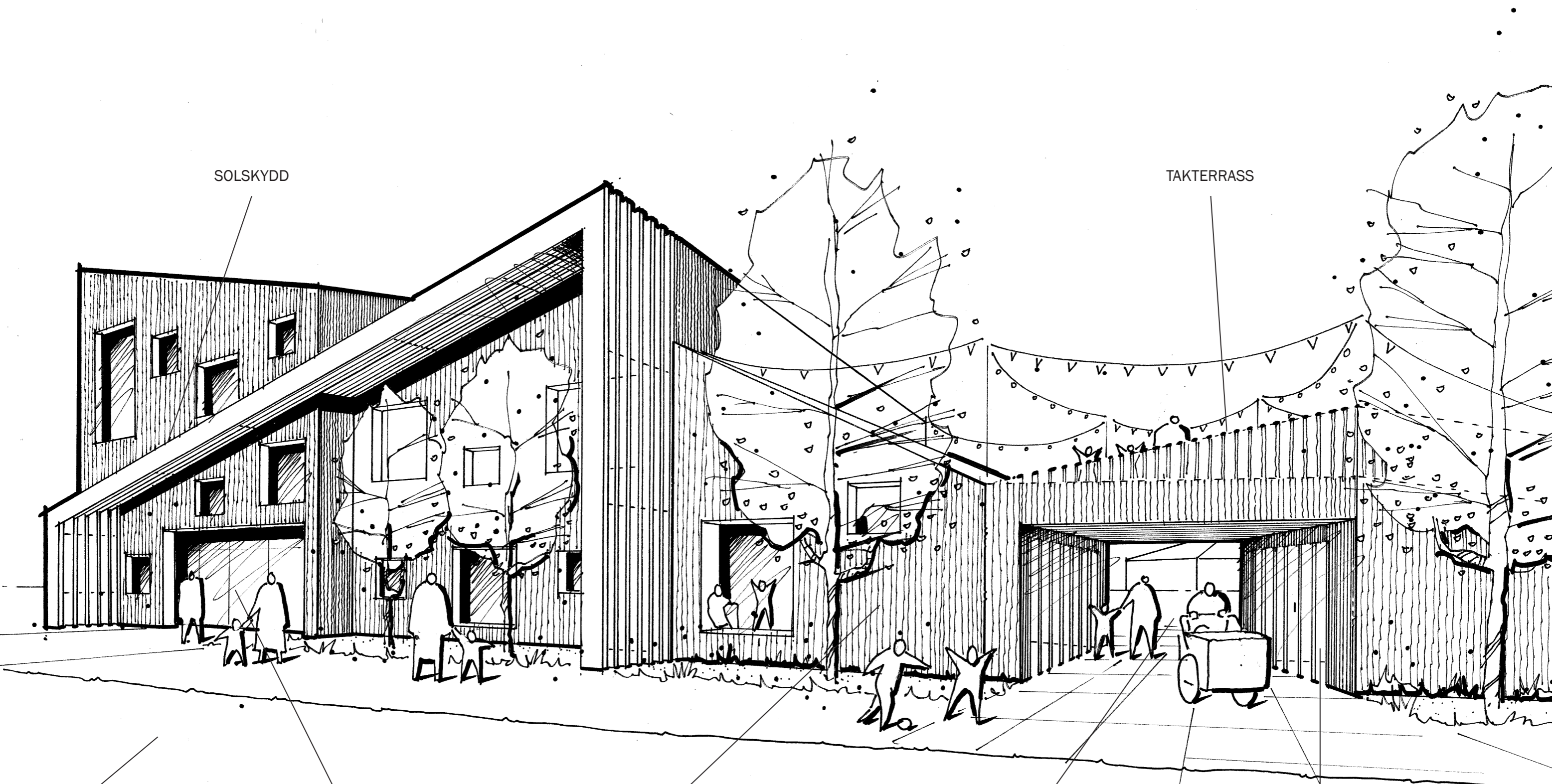


**Takfunktioner**



**Takkontext** - Ett samspel med omgivande bebyggelse.

# Perspektiv / Vy från Allén



SOLSKYDD

TAKTERRASS

ALLÉN

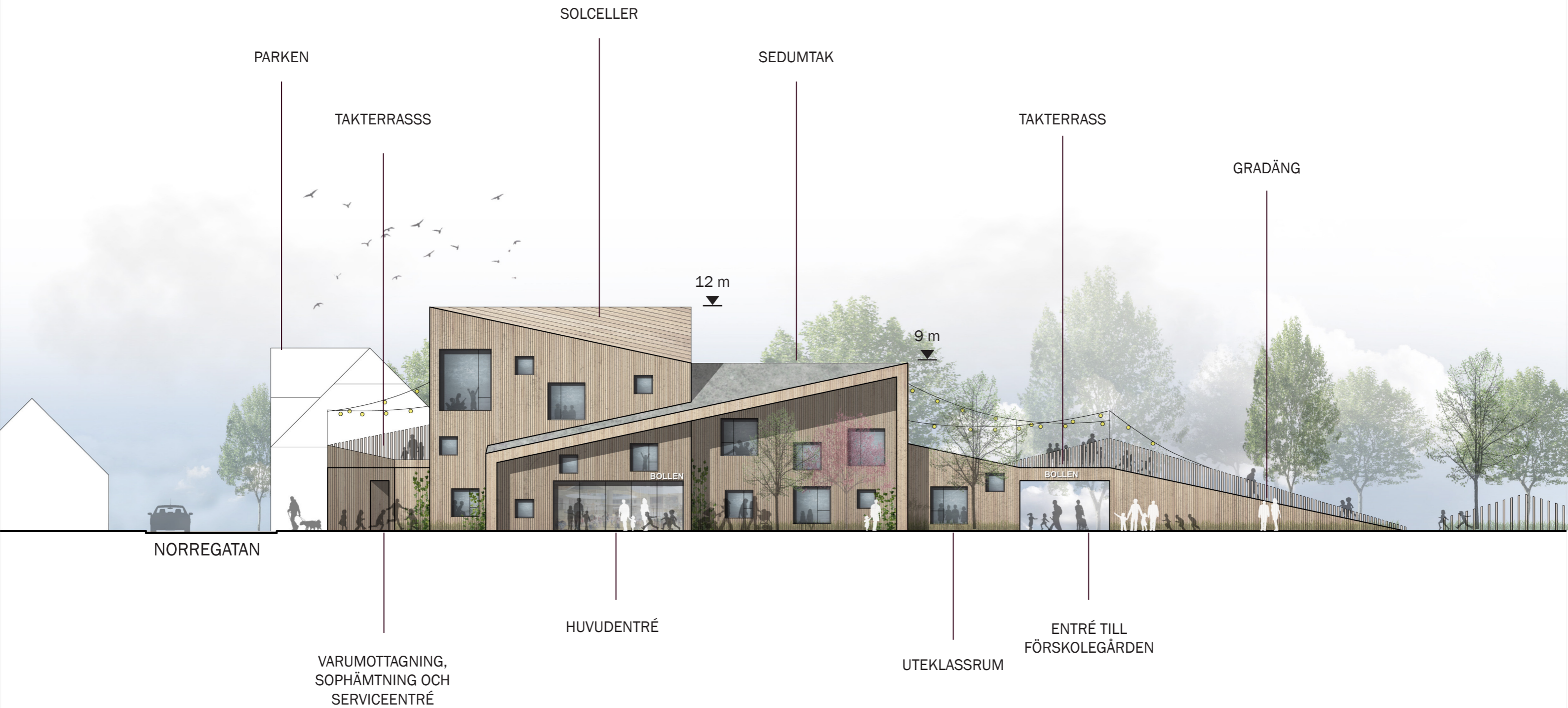
HUVUDENTRÉ

UTEKLASSRUM

ENTRÉ TILL  
FÖRSKOLEGÅRDEN

PARKERING FÖR  
BARNVAGNAR &  
CYKLAR

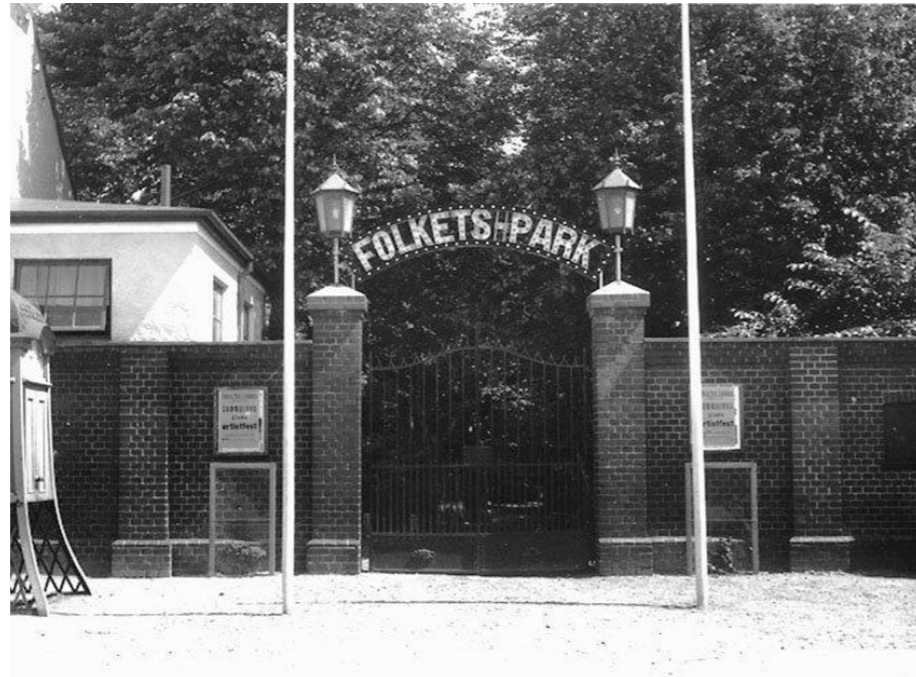
# Fasad / Syd 1:200



# Inspiration



Fönster utifrån ett barnperspektiv



Integrerad pergula i fasad



Hörnet får en stark identitet



Lekfull entrénisch

## Entrésituationen

Vår huvudentré vänder sig mot allén. Det är lätt att hitta hit. Den signalerar sin funktion med stor tydlighet men har också, med sin lätta träkonstruktion och möjlighet till grönska en varm och mänsklig skala. Så för att entrésituationen inte ska kännas skrämmande och storskalig har vi valt att dra ut taket på byggnadens lägre volym så att en pergola liknande skärm välkomnar barn och vuxna in till Bollens förskola. I själva entrénischen växlar färgen mot en mjuk och välkomnande gul. Här kommer man direkt in i husets hjärta. Men även från förskolegården finns en entré intill detta hjärta. Plats för föräldrar att ställa cyklar och barnvagnar finns också här.

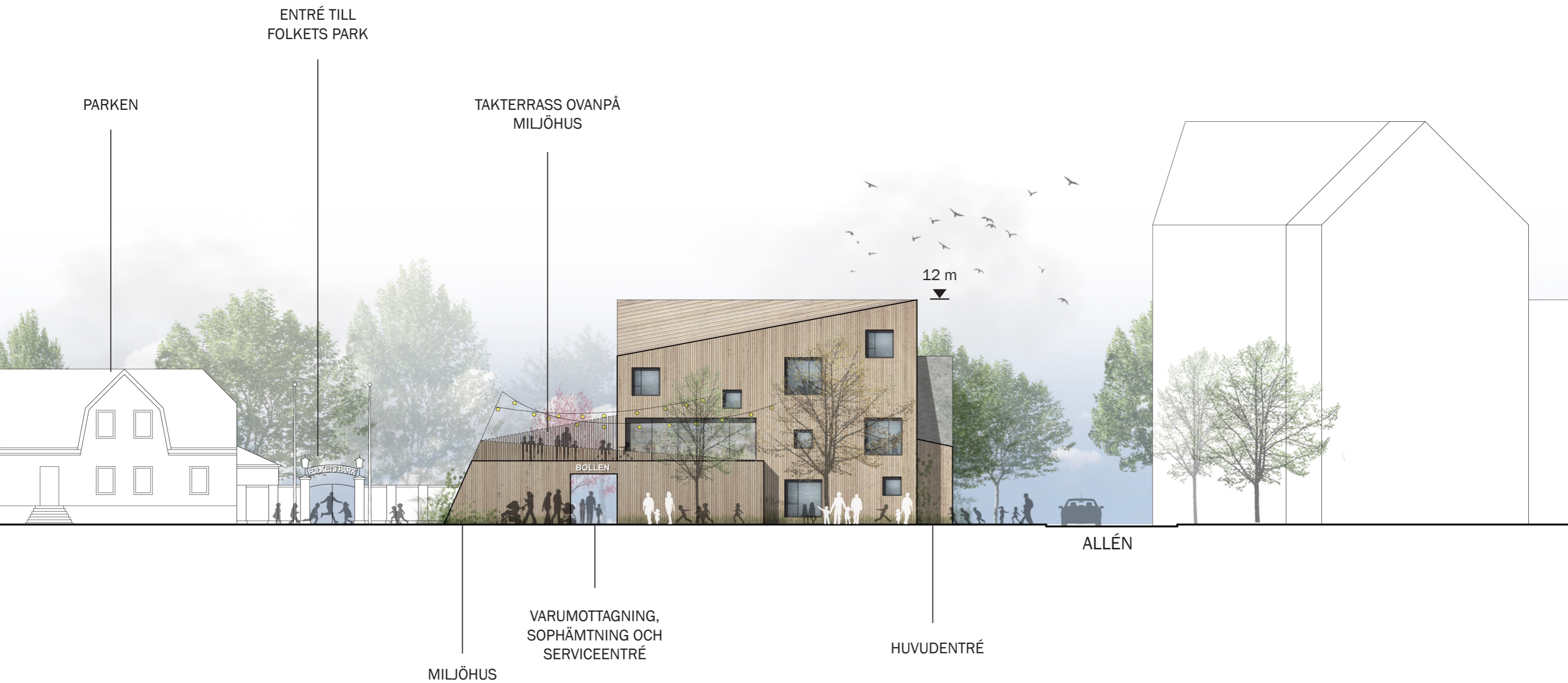


Taköverhäng som ger väderskydd



Integrerad pergula i fasad

# Fasad / Väst 1:200



# Inspiration



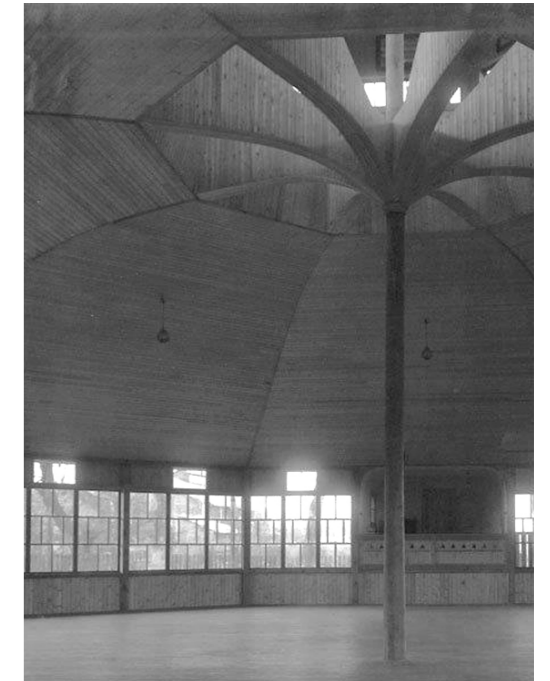
Uteklassrum med glastak



Fönster utifrån ett barnperspektiv

## Gestaltning och fasadmaterial

Att arbeta med ett hållbart material såsom trä och sedumtak är högst relevant idag för att visa klimathänsyn som en del av vårt mål att nå klimatneutralt byggande 2030. Att trä dessutom utstrålar mänsklig skala, värme och en taktilitet som passar bra med barnens vardag är bara ett plus. Fönsterplacering gjord efter den lilla skalan: var vill man sitta och titta ut, var behöver ljuset i rummet svepa över taket, var kan man vädra och lufta. Höjder i rummen är generösa och ljus faller in från mer än ett håll i så gott som alla rum. Utelek och utevistelse kan ske såväl på den fint gestaltade förskolegården som under tak som släpper in ljus i uteklassrum men även uppe på takterrasserna. En plats för alla små barn i Trelleborg att längta till och känns sig hemma i. En boll i rullning helt enkelt. God arkitektur gör skillnad genom hållbarhet, god funktion och med identitetsbyggande arkitektur. Och detta uppnår vi genom förslagets tydliga identitetsskapande arkitektoniska form, lekfullhet och bearbetade träfasader. En lekfull paviljong placerad i en park för den yngsta generationen.



Fönster utifrån ett barnperspektiv



Modellbild sett från Folkets Park



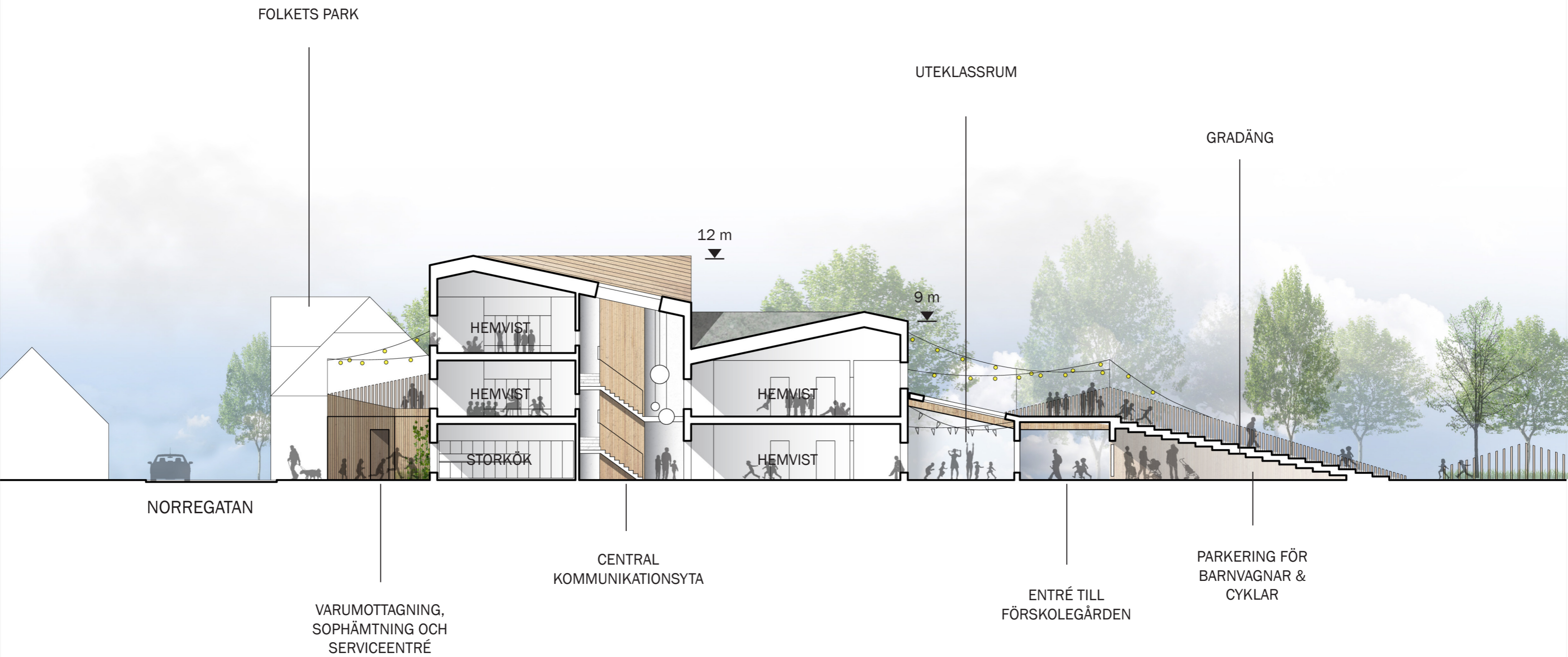
Lekfullt taklandskap



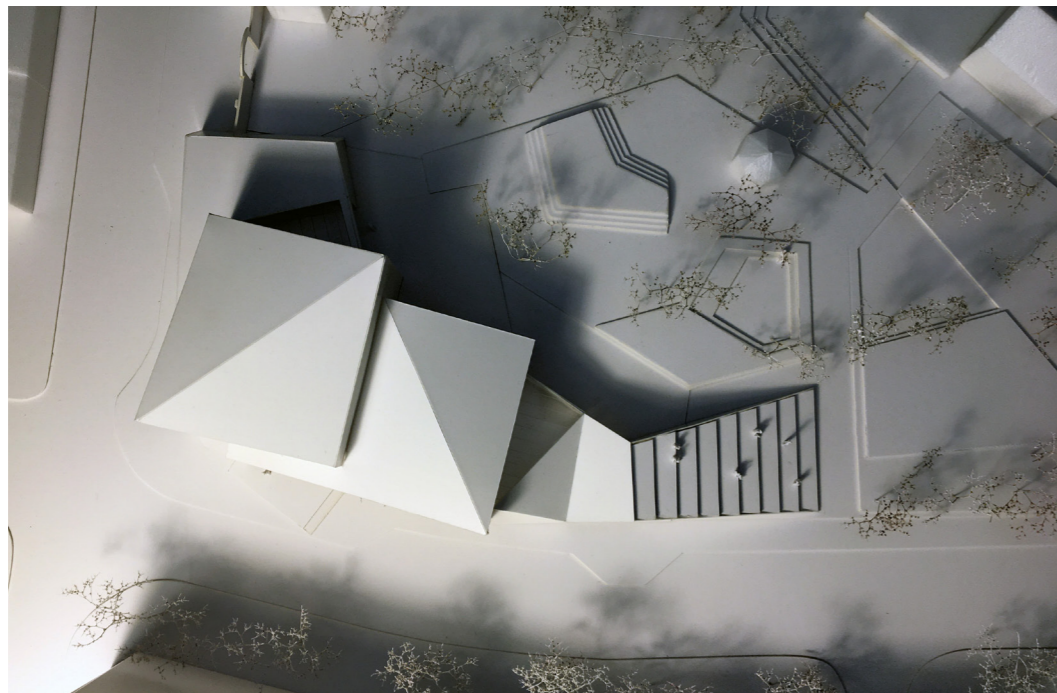
Uteklassrum med glastak



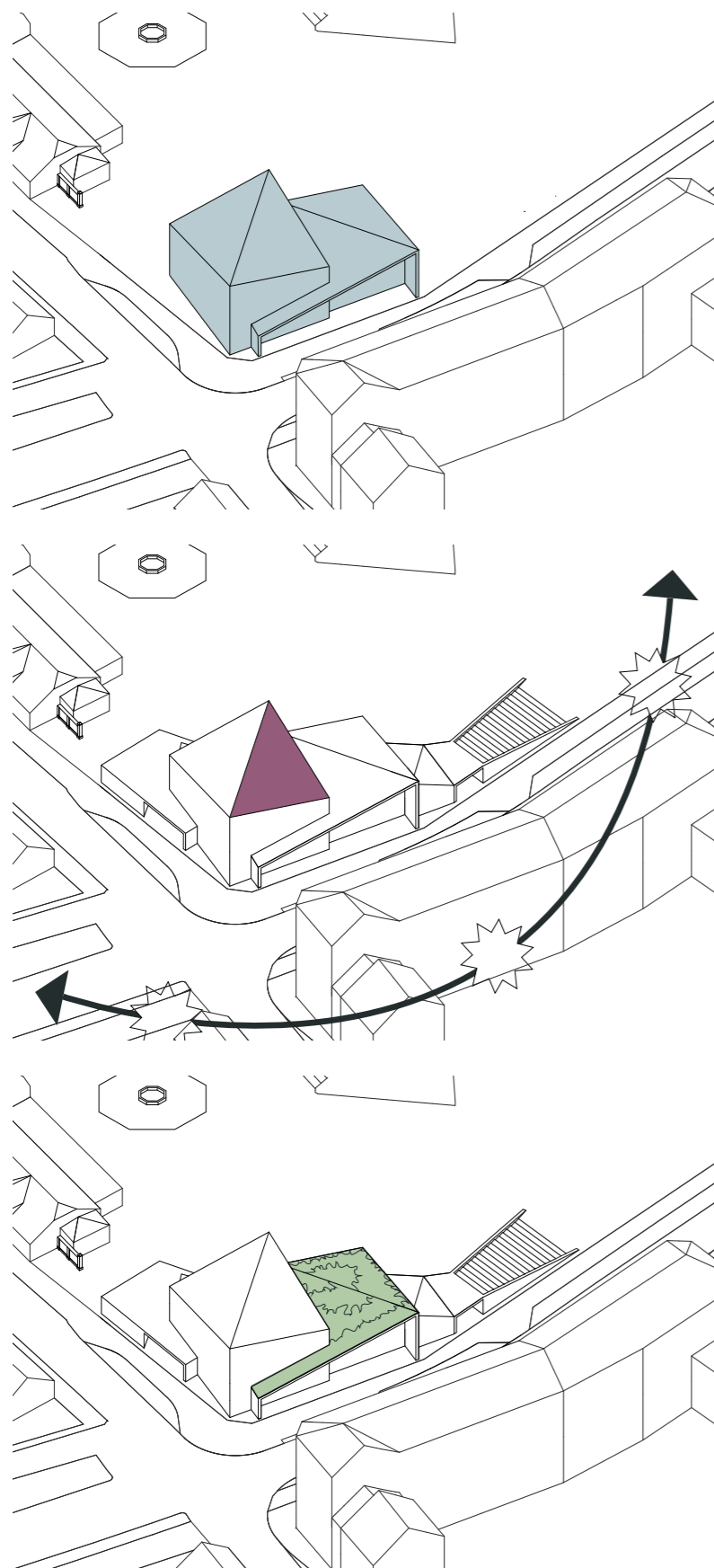
# Sektion / AA 1:200



# Modellbilder



# Möjligheter / Hållbarhet



## Kompakt form

- En kompakt byggnadsform ger en lägre energiförbrukning.

## Solceller

- Optimal placering av solceller i förhållande till byggnadens användning.

## Sedumtak

- Sedumtaket fördröjer vatten, är vackert och bidrar till den biologiska mångfalden.

## Livscykelkostnader för solceller

**Kostnad för solcellspaket efter stöd 275 000 SEK**

**Solcellernas elproduktion per år 19 791 kWh/år**

**Årliga besparingen 25 000 SEK**

**Beräknad avbetalningstid ≈ 11 år**

## ENERGIPTIMERING

Detta projekt har utformats för låg energianvändning på olika sätt. Ett sätt är genom att låta byggnadsvolumerna skapa en kompakthet där både fasadyta i förhållande till golvyta och köldbryggor kan minimeras. Byggnaderna kompakthet bidrar även till möjligheten att effektivt placera de tekniska systemen så som vatten och luftbehandling med centrala schakt.

## MILJÖBYGGANDE

Vistelserummen för Bollens förskola är förslagsvis placerade längst byggnadens fasader med möjlighet till att väl avvägda fönsterstorlekar vilket skapar goda förutsättningar för gott inneklimat både för dagsljus och värmelaster. Miljöcertifiering så som Miljöbyggnad, Breeam eller Svanen underlättas när kraven på rumsnivå är beaktade i de allra tidigaste skedena.

## FÖRNYBAR ENERGI

Att minska beroendet av fossila bränslen är avgörande för samhället i stort. Därför är solceller med egen produktion av grön el placerade på byggnadens tak.

I rapporten från Tyréns "klimatanpassning, förnybar energi & energioptimering" beskrivs att solceller skall för en effektiv produktion av el vara orienterade mot söder och en taklutning på 45°. En analys med en tidig solcellssimulering resulterade i en takdesign som förutom uppnå andra designkriterier även fungerar bra för solceller. Då byggnadens användning är tänkt till framförallt den första delen av dagen är solcellerna riktade åt sydöst för att leverera maximalt med sole under drifttiderna.

För att skapa intressanta pedagogiska effekter

kan solcellerna kopplas till en display i entrén där aktuell dagsproduktion och förbrukning av el kan visas. Detta kan användas som diskussionsunderlag i undervisning för hus exempelvis årstider och verksamhetens aktiviteter påverkar produktion och förbrukning.

## KLIMATHÄNSYN

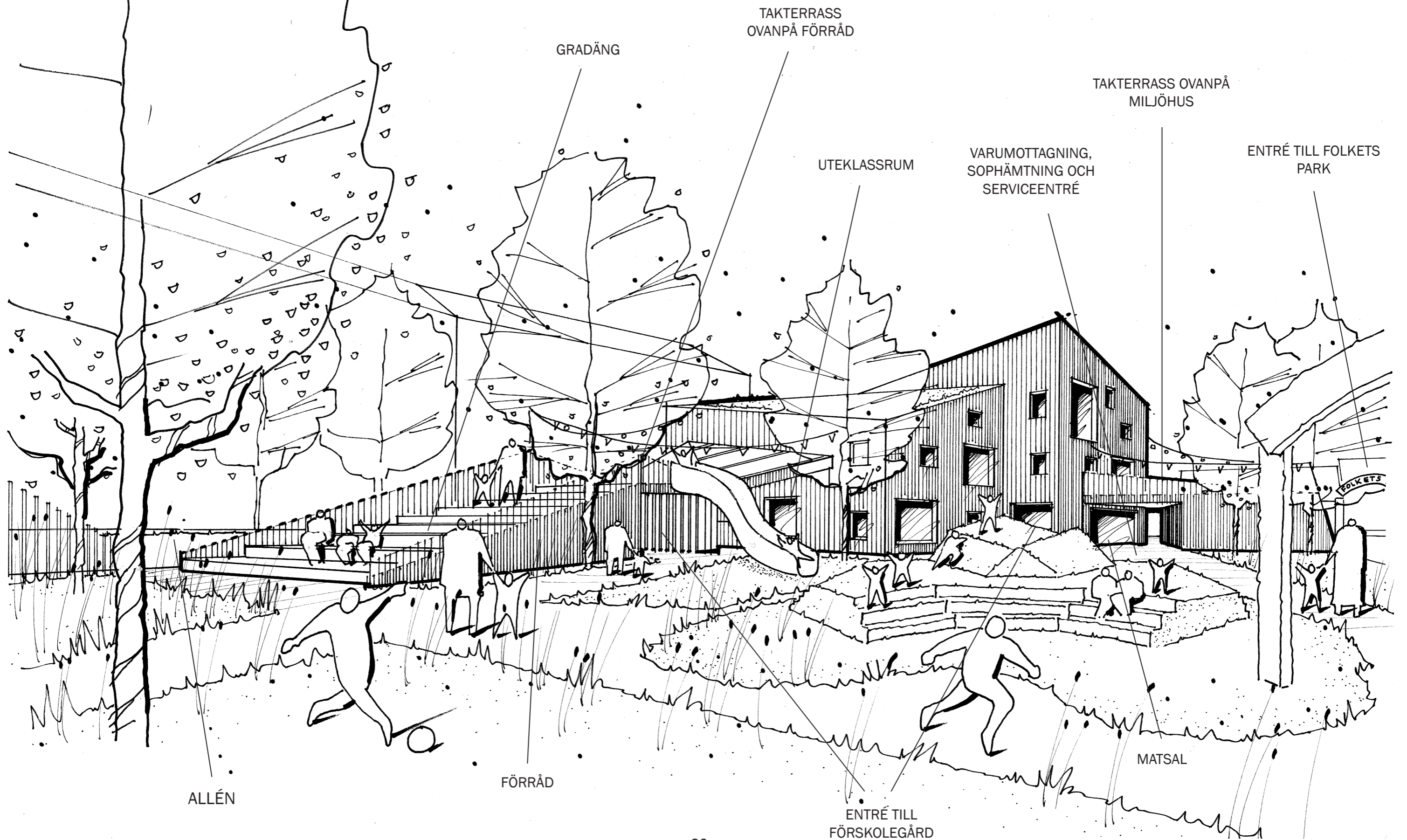
Ett sätt till ökad klimathänsyn och att möjliggöra omställningen till mer förnyelsebara material i byggnadssektorns resurshållning är att bygga mer i trä. Framförallt trä från ekologiskt skogsbruk där värn görs av den biologiska mångfalden. Träbyggande har även andra fördelar, exempelvis lägre ljudvolym på byggarbetsplatsen och möjlighet till ett mindre ingrepp i staden med kortare byggtider och mindre störningar. Träbyggande möjliggör även till en stor del industriell produktion vilket kan ge en bättre överblick över allt från kvalitet till hållbarhets- och miljöaspekter.

## VÄXTLIGHET

Växtlighet i stort bidrar till en sundare plats att vara på för både barn och vuxna. Förutom att växtlighet kan skapa trevliga lektytor för barnen bidrar även växter till lägre stressnivåer och bättre luftkvalité.

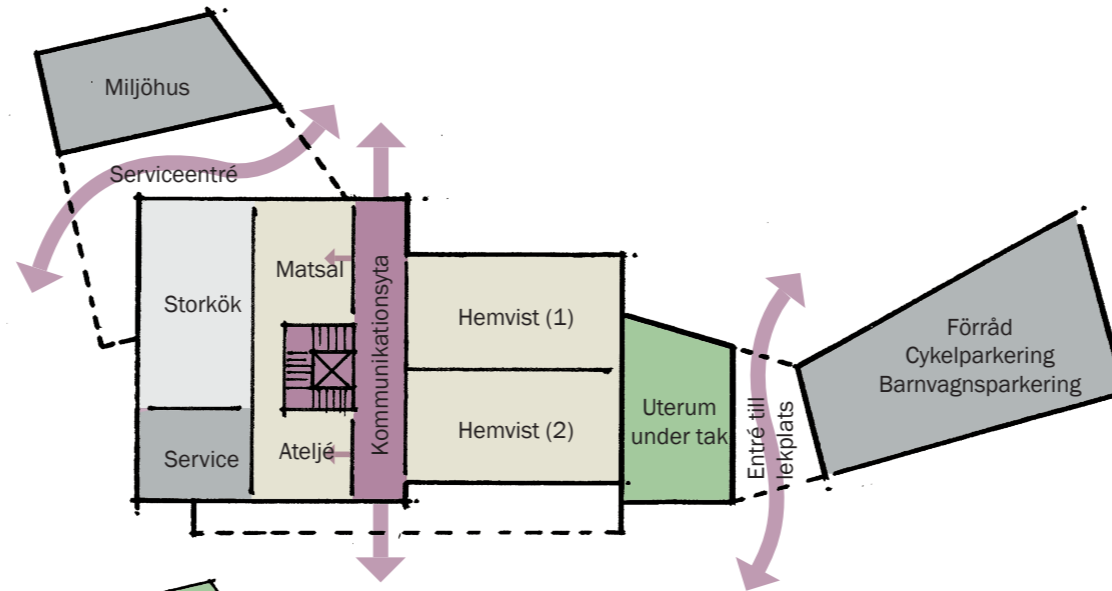
De delar av taken som inte är försedda med solceller är istället försedda med gröna tak så som sedum, torräng eller biotoptak. Fördelar med denna typ av tak är att de förutom fördröjer vatten och skyddar tätskikten även gynnar den biologiska mångfalden för området. Att anlägga gröna tak är ur ett konceptuellt perspektiv även ett sätt ge tillbaka grönyta för den ytan byggnaden tagit i anspråk.

# Perspektiv / Vy över förskolegården

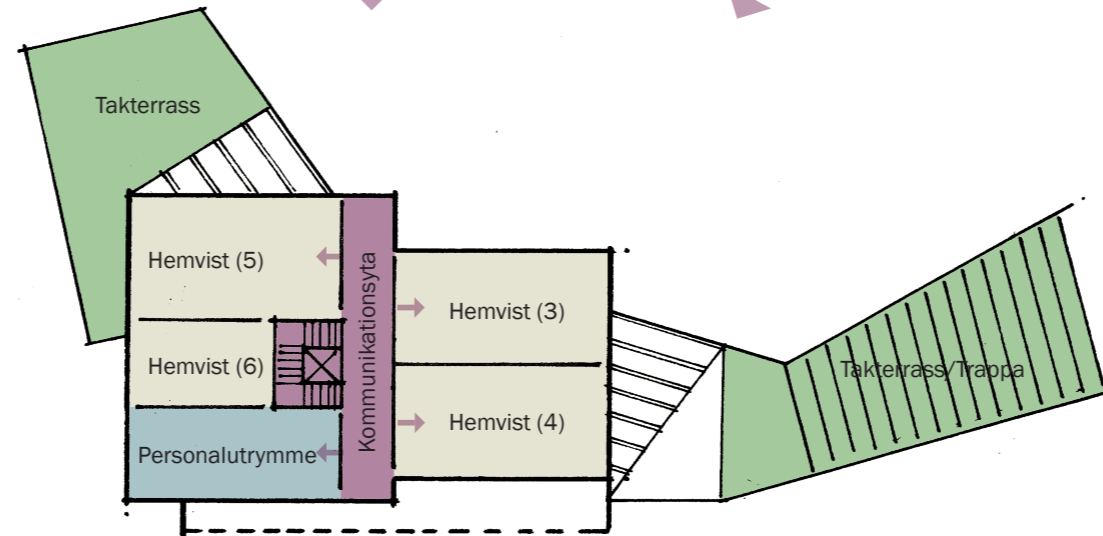


# Area & BTA

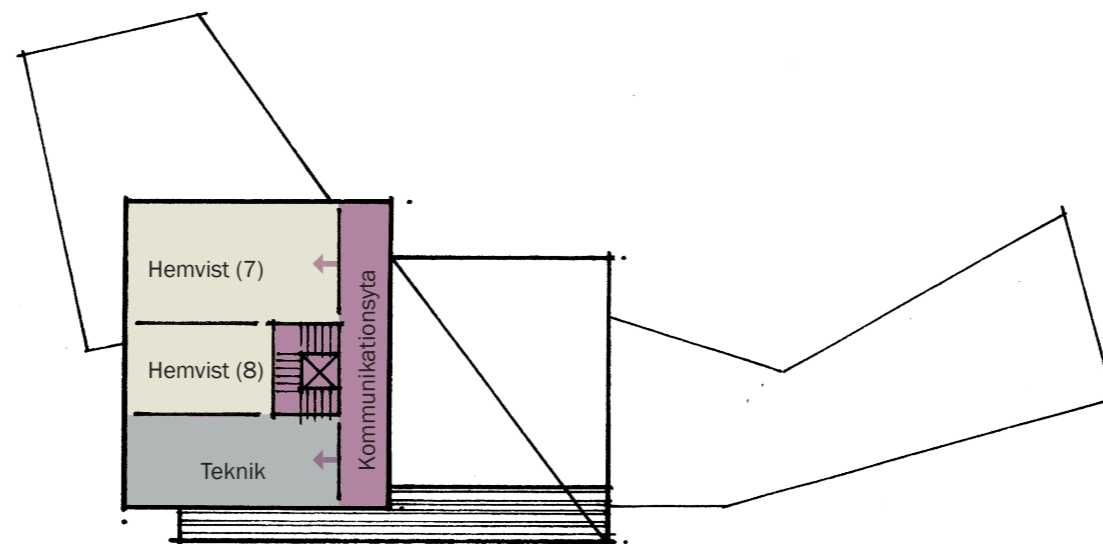
Plan 1 362 m<sup>2</sup>



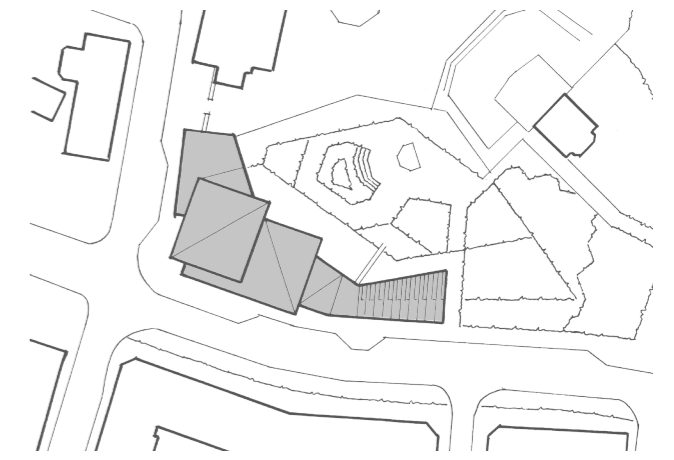
Plan 2 362 m<sup>2</sup>



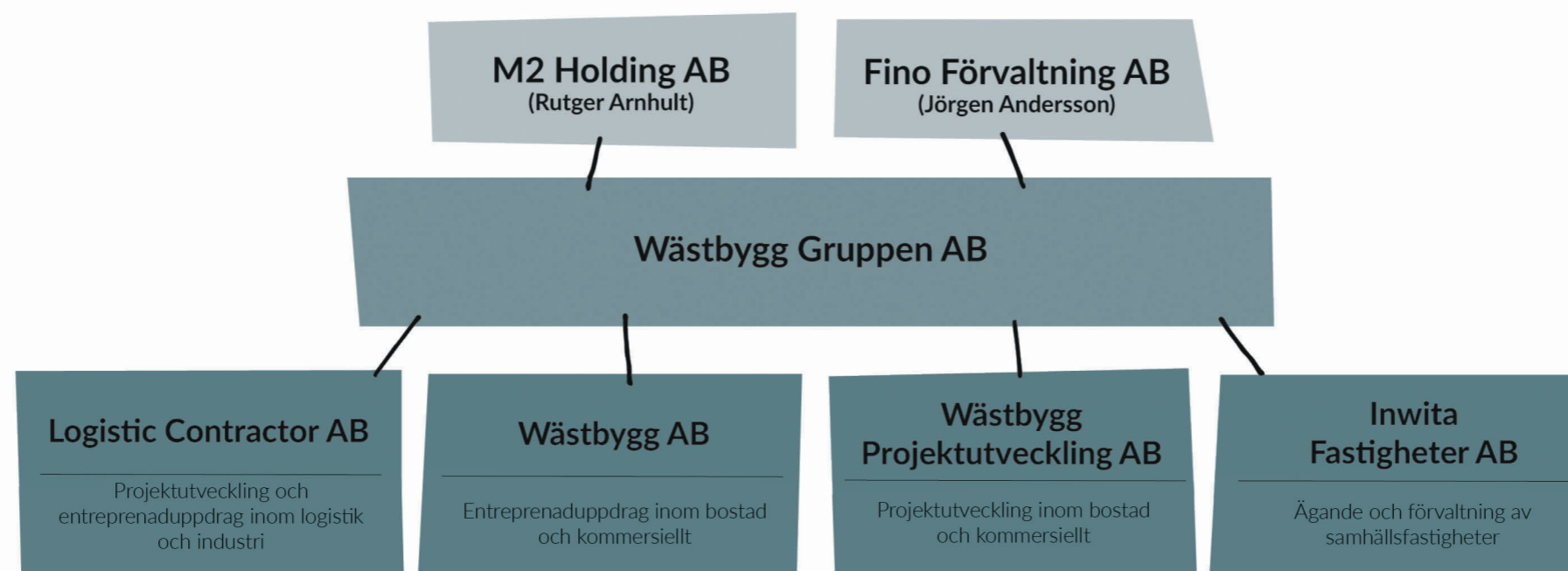
Plan 3 224 m<sup>2</sup>



Total BTA ~948 m<sup>2</sup>



# Om Wästbygg



Wästbygg Projektutveckling AB är en del av Wästbygg Gruppen - ett entreprenad- och projektutvecklingsbolag med en tydlig närvaro på de mest expansiva marknaderna i Sverige.

Företaget grundades 1981 i Borås och idag har vi ca 300 medarbetare som tillsammans omsätter 3.6 miljarder kronor. Vi har egna kontor i sex städer och finns via koncernbolaget Logistic Contractor också representerat i Norge och Danmark. Vår affärsidé är att vi skall utveckla och bygga hållbara, moderna och effektiva bostäder, kommersiella fastigheter och logistikanläggningar i ömsesidigt förtroende med våra kunder. Genom utvecklingsprojekt skapar vi områden där människor kan trivas, bo och verka under lång tid.

En av Wästbyggs stora fördelar när det kommer till att utveckla samhällsfastigheter är att projektutveckling, entreprenadverksamhet och möjlighet till förvaltning finns i samma organisation. I entreprenadföretaget finns mycket kunskap som projektutvecklingssidan har stor nytta av direkt från planeringsstadiet. På så sätt blir projekten mycket bättre från början och vi hittar detaljerna som ger en effektivare byggprocess. Det är helt enkelt en win-win-situation att ha all kunskap i huset, vi löser många kniviga frågor över en kopp kaffe!

Vi erbjuder långsiktig förvaltning av de samhällsfastigheter som vi utvecklar i vårt helägda fastighetsbolag i Wästbygg Koncernen - Inwita Fastigheter AB. På så sätt kan vi ge både kommunala och privata aktörer möjligheten att driva sin verksamhet i hyrda lokaler i stället för att binda kapital i en ägd fastighet.



Wästbygg är huvudpartner i organisationen Forum Bygga Skola. Organisationen arbetar dels med kunskapsspridning och dels med opinionsbildning. Genom vårt deltagande får vi kontakt med alla övriga intressanta aktörer som på olika sätt deltar i organisationens verksamhet - skolhuvudmän, andra byggbolag, arkitekter, inredare, förvaltare, skolledare och lärare. Alla har den gemensamma ambitionen att vara med och bygga framtidens skola, ett begrepp som omfattar så mycket mer än bara en lokal att driva skolan i.



# Wästbygg / Referenser



## Visättra Förskola

1 158 kvm BTA  
Plats för 120 förskolebarn  
Färdigställdes augusti 2018



## Vega Förskola

970 kvm BTA  
Plats för 100 förskolebarn  
Färdigställdes augusti 2018



## Vega Förskola 2

985 kvm BTA  
Plats för 100 förskolebarn  
Färdigställdes augusti 2019



## Nakterhusskolan

Skola och fem avdelningar förskola  
4 711 kvm BTA  
Plats för 350 skolbarn och 100 förskolebarn  
Under produktion, färdigställs augusti 2020

Samtliga referensprojekt är utvecklade av Wästbygg Projektutveckling efter kommunal markanvisning.  
Utöver dessa exempel så har Wästbyggs entreprenadorganisation byggt ett flertal skolor och förskolor på uppdrag av andra.  
Läs mer om våra projekt på [wastbygg.se](http://wastbygg.se)

**Kontaktperson:**  
**Håkan Otterström**  
[hakan.otterstrom@wastbygg.se](mailto:hakan.otterstrom@wastbygg.se)  
**TEL: +46 40-655 78 04**  
**SMS: +46 70-563 11 04**

# Kunskapsförskolan

**Kunskapsförskolan är en privat operatör som driver förskolor för barn i åldern 1-6 år. Grundarna var tidigare bl.a. grundare och ägare till Kids2Home Förskolor och de har framgångsrikt drivit över 25 förskolor för mer än 2000 barn. Målet är att skapa Sveriges bästa förskolor där nyckelpersoner såsom förskolechef/rektor är delägare i sin förskola.**

## **Pedagogisk verksamhet**

Rika lärmiljöer inbjuder till lek och utforskande, ute och inne. Väl planerade lokaler inbjuder till dialog mellan barn – barn och barn - vuxen. Vi menar att vårt lokalkoncept med små barngrupper inbjuder till en språkutvecklande miljö då språket är grunden för all utveckling i förskolan. Vi har följt forskning som säger att barn mår bra i miljöer som inte är för stora och att barn behöver få kontinuitet varje dag. Att blandas i stora block och möta många olika vuxna och många olika barn varje dag är något som vi **inte** tror på. Vi tror på **kontinuitet** under hela förskolevistelsen i så stor utsträckning som det går.

Vi tror på att varje förskollärare har ett friutrymme under ansvar, med tillräcklig planeringstid, för att skapa en rik pedagogisk verksamhet utifrån kunskapsförskolans grundprinciper och koncept samt utifrån styrdokument.

Vi tror på gruppens betydelse i förskolan och pedagogens ansvar. Varje avdelning är indelad i smågrupper där en pedagog har huvudansvaret. Dokumentationen som görs på barnen ska inte skapa stress för pedagogerna utan vara ett hjälpmedel.

Vi skapar endast gruppdokumentationer för barn upp till fyra år, som beskriver och visar undervisningen i de olika ämnena. Varje barns individuella utveckling följs upp på utvecklingssamtal med samtalsunderlag varje år. Vid fem års ålder görs individuella dokumentationer i språk och matematik. Vi önskar att erbjuda våra anställda en fristad i detta och inte känna den stress som många förskollärare har uttryckt i den nya eran med undervisning i förskolan och dokumentation. I vårt koncept finns det en didaktiskt planerad undervisning tre dagar i veckan i undervisningsgrupper, samt naturligtvis spontana undervisningstillfällen. Egentligen kan vi säga att all tid i förskolan består av någon form av undervisning. Att ligga på skötbordet och prata med en pedagog under blöjbytet är också en undervisningssituation. Vi menar att det viktiga för oss är att skapa kvalitet i undervisningen och en trygg omsorg under hela dagen på förskolan. Det blir inte kvalitet om pedagoger känner sig överstressade och behöver gå ifrån barngruppen flera gånger i veckan med hög sjukskrivning som följd och många olika vikarier för barnen. Vi önskar att hålla en rik pedagogisk kvalitet under hela dagen.

## **Omsorg**

Likställt med vikten av kvalitet i undervisningen tror vi på vikten av att få knyta an för barnet och få en trygg omsorg under hela dagen. Barn som får chansen att utveckla en trygg relation med sin/sina föräldrar samt med förskolans pedagoger utvecklar en tilltro till att det finns skydd och tröst att få, samt att det är tillåtet att uttrycka sina känslor. Den förvisningen gör att barnet vågar vara nyfiket och utforskande och

utveckla kunskap. Relationen till de vuxna kan växla mellan närhet och distans, beroende på situation. Därför anser vi på Kunskapsförskolan att det är ytterst viktigt att barnet får en ansvarspedagog i början av sin förskolevistelse. Bandet mellan barn och ansvarspedagog sträcks långsamt ut, likt ett gummiband och kommer till sist att infatta alla pedagoger. På Kunskapsförskolan är alla pedagoger närvarande pedagoger som ser ditt barns behov.

## **Exempel på omsorg i världsklass;**

- Tätare mellanmål för småbarn
- Byten till varma vantar vid utevistelse på vintern
- Täta blöjbyten för att undvika blöjeksem
- Nära och varm kontakt med en egen ansvarspedagog som lär känna hela familjen
- Täta dagsrapporter via sms/mms vid inskolning
- Närvarande pedagoger som tröstar barn och finns till för barnet hela dagen
- Rika och näringsrika måltider
- Pedagoger med gott förhållningssätt som tar emot på förskolan på morgonen och lämnar av till föräldrar på eftermiddagen
- Rapport om hur dagen varit vid hämtning
- God hygien och bra städning
- Krav på friska barn enligt rutiner för sjukfrånvaro
- Utbildad personal i hjärt - och lungräddning
- Utbildad personal i brandskydd
- Rutiner för kris och säkerhet
- Pedagoger som ser ditt barns behov
- Plan mot diskriminering och kränkning

Verksamheten kommer att bestå av 8 avdelningar för knappt 100 barn. Möjlighet finns att utöka till 9 avdelningar. Tillagningskök med egen kock och en rektor på 50%.



**Kontaktperson:**  
**VD Per Uppman**  
[per.uppman@kunskapsforskolan.se](mailto:per.uppman@kunskapsforskolan.se)  
**Tel: 0708-150350**





## Gertrudsgårdens Förskola

Ombyggnad ca 1200 kvm  
Tillbyggnad 1100 kvm  
Färdigställdes 2019



## Stora Aröds Förskola

ca 1200 kvm  
Plats för 110 förskolebarn  
Färdigställdes 2015



## Klämmans Förskola

Ombyggnad ca 1200 kvm  
Tillbyggnad ca 1100 kvm  
Färdigställdes 2018



## Hyllievångsskolans Förskola

Förskola och skola ca 11300 kvm  
Plats för 72 förskolebarn  
Färdigställdes 2017

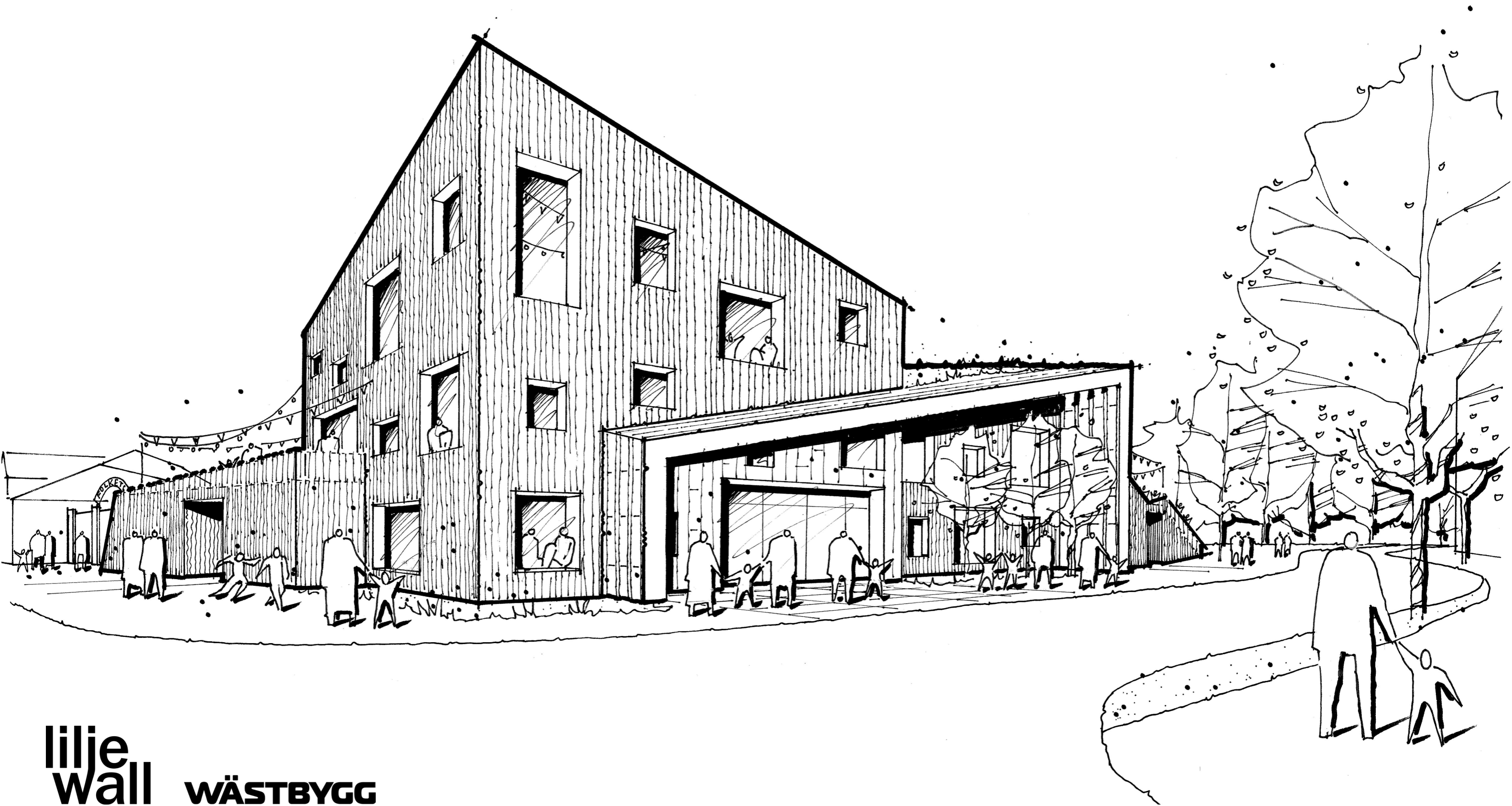
Liljewall har ritat skolor och förskolor i över 35 år. Marknadsområdet sysselsätter dagsläget arbetar ca 30 medarbetare som sysslar med detta på heltid och diverse andra medarbetare inom kompetenser som inre miljö, landskap, lås- och säkerhet och storkök. Med unika, kreativa och funktionella utformningar som sätter elevernas lärande i fokus, så är vi övertygade om att vår lekfulla arkitektur gör skillnad. Den tar vara på nyfikenheten, den stödjer pedagogiken och är en viktig utgångspunkt för att väcka lusten till lärande.

Vi har en gedigen kunskapsbas och stort engagemang när vi utformar våra lärmiljöer. Sedan tidigt 80-tal har vi följt olika läroplaner, pedagogiker och aktuell forskning. Vi arbetar regelbundet med intern kompetensutveckling och omvärldsbevakning när det gäller framtidens lärmiljöer, för att kunna ligga i framkant och erbjuda det allra bästa för beställaren och projektet. Vi är även själva flitigt anlitade föreläsare inom området.

Vår plattform, när vi arbetar med skolor och förskolor, är inspirerad av Reggio Emilia pedagogiken som tar fasta på den fysiska miljön som "den tredje pedagogen". Utgångspunkten är att barnen blir stimulerade via alla sinnen och detta kan vi uppnå med hjälp av variation i kulör- och materialval i byggnaden men även genom lokalernas rum och rumsligheter som väcker nyfikenhet och lust till lek och lärande. Vi ser idag ett ökande behov i skolan av rum och platser att samverka i, men också rum och platser med möjlighet till lugn och ro. Genom vår långa erfarenhet av lärmiljöer har vi utarbetat beprövade och uppskattade lösningar som vi ständigt vidareutvecklar när det gäller rumstyper, rumssamband och fast inredning.

Vi arbetar med skolbyggnader genom projektets alla faser, från tidig skiss till projektering.

**Kontaktperson:**  
**Erika Brantwall**  
**erbr@liljewall.se**  
**Tel: +46 765 01 71 43**



**lije  
wall** **WÄSTBYGG**