

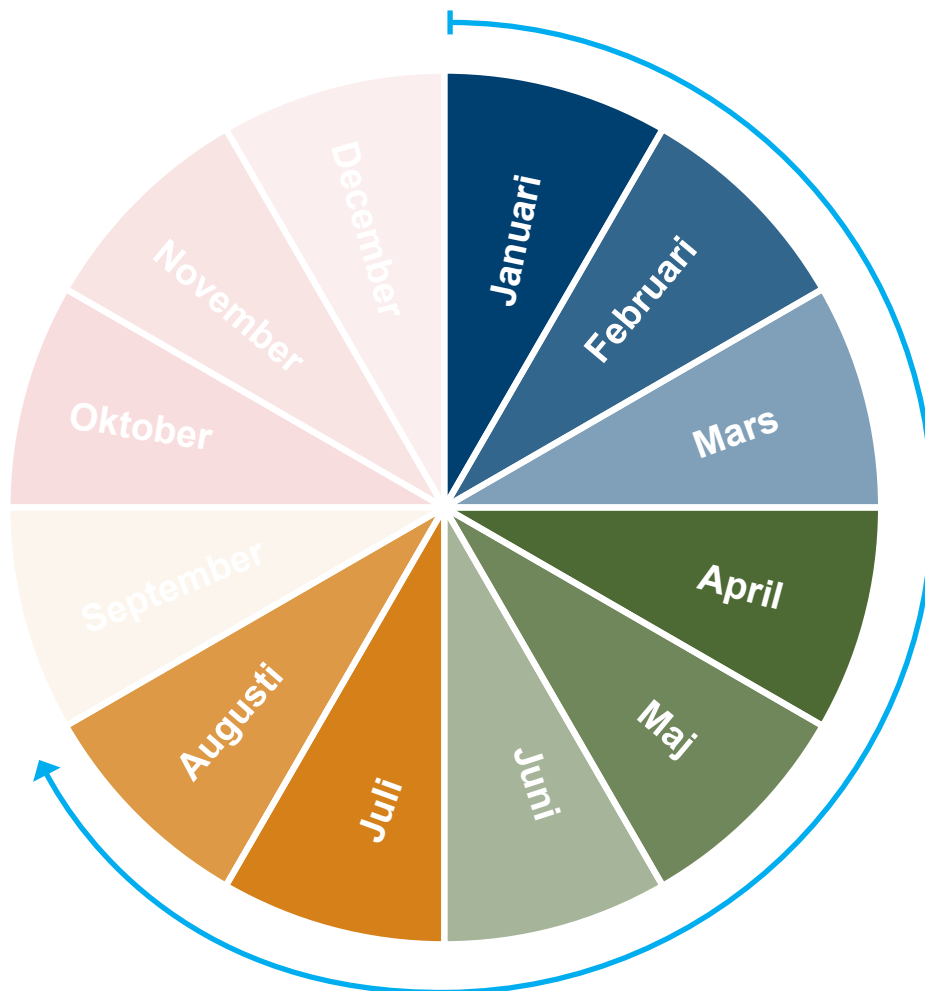
# Delårsrapport

JANUARI - AUGUSTI 2020

TRELLEBORGS KOMMUNKONCERN



TRELLEBORG



Produktion: Kommunikationsenheten, Trelleborgs kommun

Omslagsbild: Dalabadet Fotograf: Niclas Ingvarsson

## FÖRVALTNINGSBERÄTTELSE

Den kommunala koncernen.....	4
Viktiga förhållanden för resultat och ställning .....	6
Pandemi.....	6
Befolkningsutveckling .....	7
Makroekonomisk utveckling.....	8
Det kommunala skatteunderlaget .....	8
Finansiell uppföljning och riskhantering.....	10
Finansieringsstrategi .....	11
Pensionskostnad och pensionsförpliktelser .....	11
Händelser av väsentlig betydelse.....	12
God ekonomisk hushållning och ekonomisk ställning .....	14
Uppföljning av kommunfullmäktiges inriktningsmål .....	14
Avstämning av finansiella mål .....	16
Resultat.....	17
Helårsprognos i förhållande till budget.....	20
Investeringar .....	22
Balanskravsresultat .....	26
Väsentliga personalförhållanden .....	27
Förväntad utveckling .....	28

## RÄKENSKAPER

Redovisningsprinciper .....	29
Resultaträkning.....	30
Balansräkning.....	31
Driftredovisning.....	32
Investeringsredovisning.....	33
Exploateringsredovisning .....	34



Jag är otroligt glad och stolt över att Trelleborgs kommun som organisation har visat en sådan otrolig motståndskraft och ståndaktighet till detta mycket speciella år 2020.

Under detta år visade kommunens verksamhet att det går att tänka i nya banor och att gamla problem kan lösas på nya och innovativa sätt. Vi har många kommunalt anställda att tacka för det. Pandemin har förändrat förutsättningarna globalt och här i Trelleborg har vi visat att det finns olika sätt att möta hot och nya förutsättningar.

Den delårsrapport som ligger framför er är ett kvitto på allt ovan.

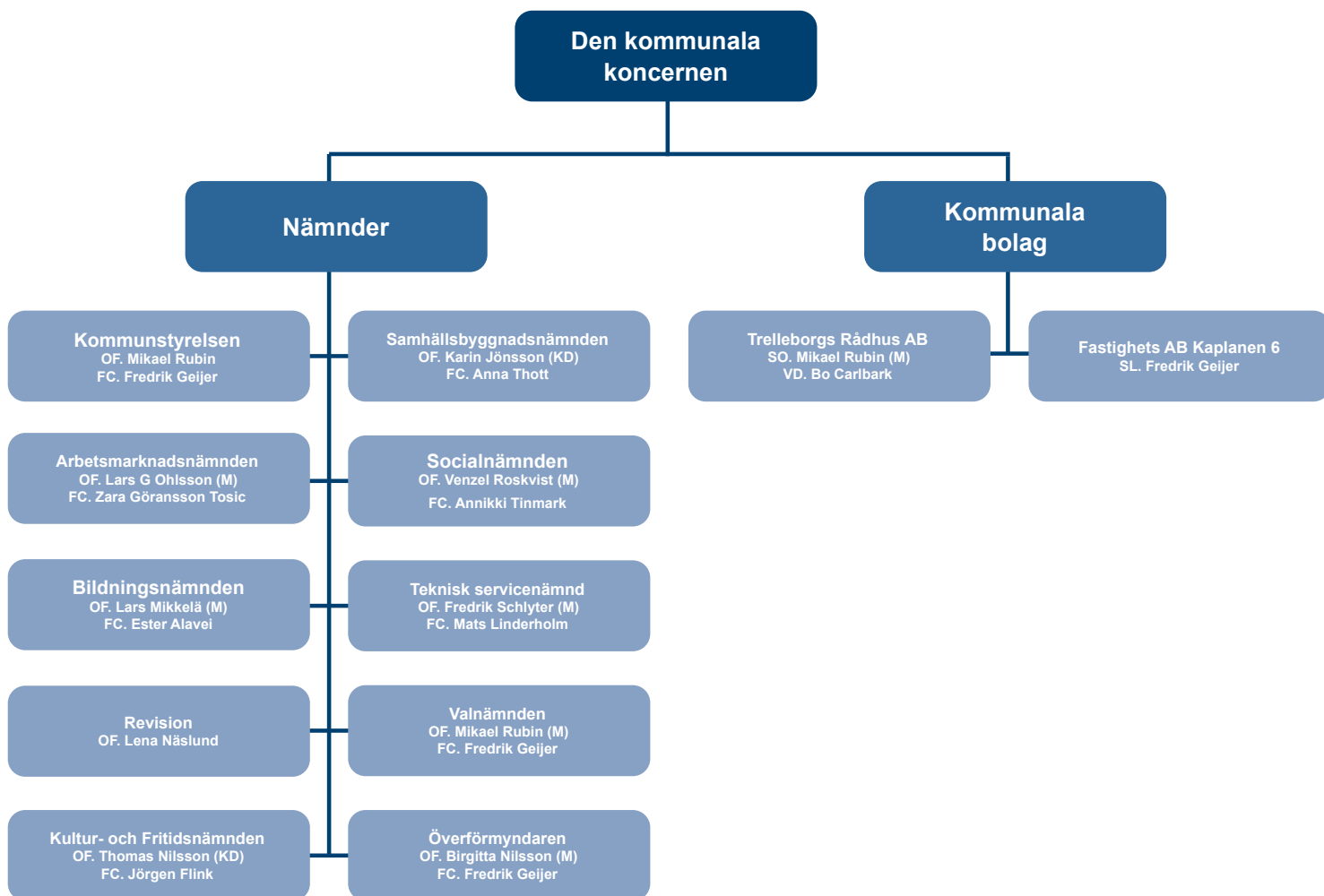
När vi som politiker vet att kommunen som ekonomisk helhet håller sina ramar gör det våra beslut så mycket lättare. De ekonomiska medel som skjuts till för politiska satsningar skall ju hamna just där det har beslutats om och inte behöva hantera ett underskott.

Trelleborgs kommun har sedan 1984 växt stadigt och fortsätter växa så vi kommer att behöva fortsätta visa ett betydande överskott för att kunna betala för framtidens äldreboende, skolbyggnader och LSS-boenden.



Mikael Rubin  
Kommunstyrelsens ordförande, Trelleborgs kommun

# Den kommunala koncernen



Den samlade kommunala verksamheten bedrivs i kommunens nämnds- och förvaltningsform samt de helägda kommunala bolagen.

## Väsentliga förändringar under perioden

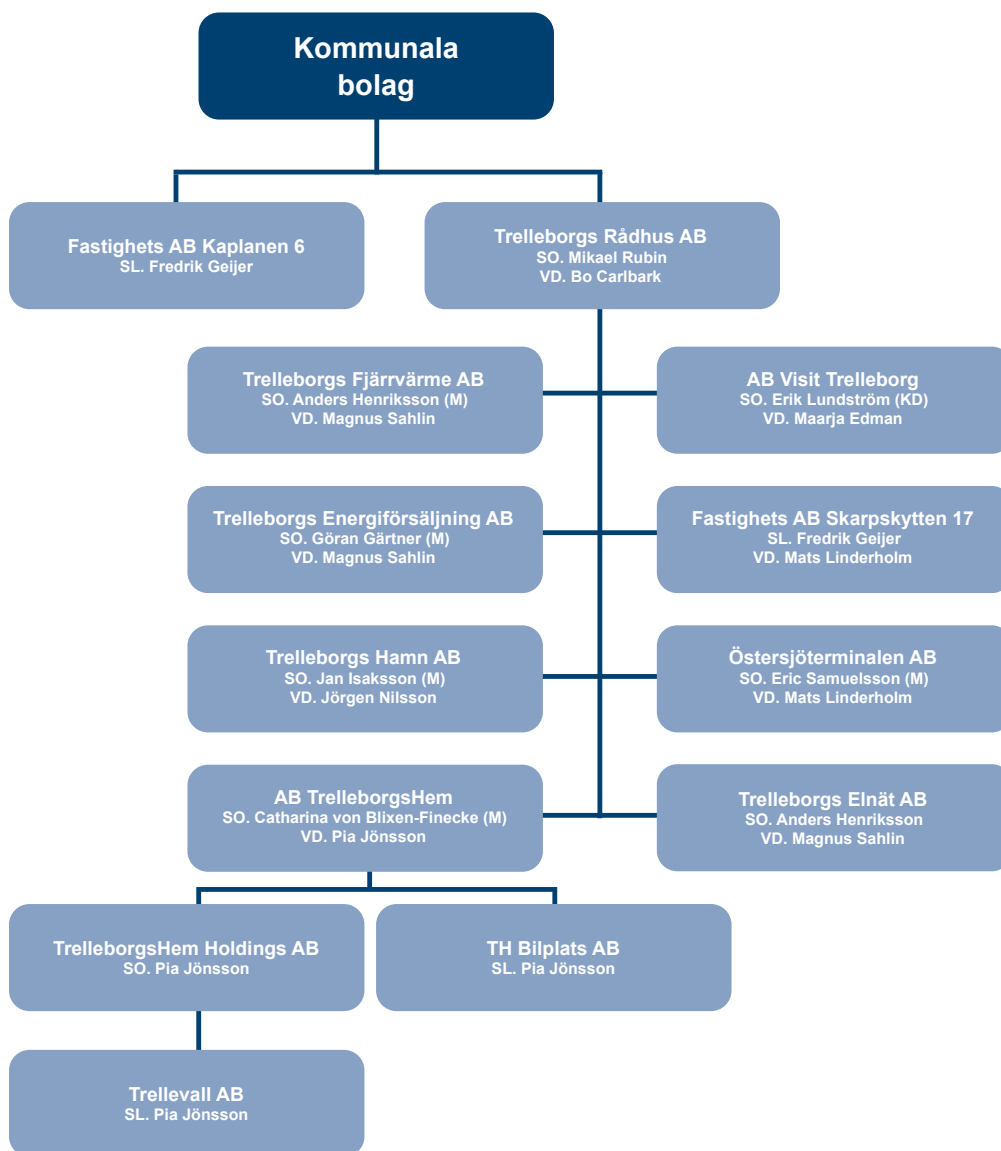
Den 1 januari 2020 överläts aktierna i Trelleborgs Elnät AB till Trelleborgs Rådhus AB. Den 1 juni 2020 överläts den av teknisk serviceförvaltning bedrivna elnätsverksamheten till Trelleborgs Elnät AB.

TrelleborgsHem Holding AB förvärvade fyra bolag under våren med anledning av fastighetsförsäljningar. Den 1 juli avyttrades andelar i tre av bolagen. Trellevall AB finns kvar vid bokslutstillfallet och avyttring beräknas ske innan årets utgång.

Den 30 juni 2020 avyttrades andelarna i kommanditbolaget, Terminalen 3 som ägdes till 99 procent av Östersjöterminalen AB som komplementär och till 1 procent av kommunen som kommanditdelägare.

Den 3 augusti 2020 avyttrades andelar i Trelleborgs Stadsnät AB.

De helägda kommunala bolagens struktur framgår av figuren nedan.



# Viktiga förhållanden för resultat och ställning

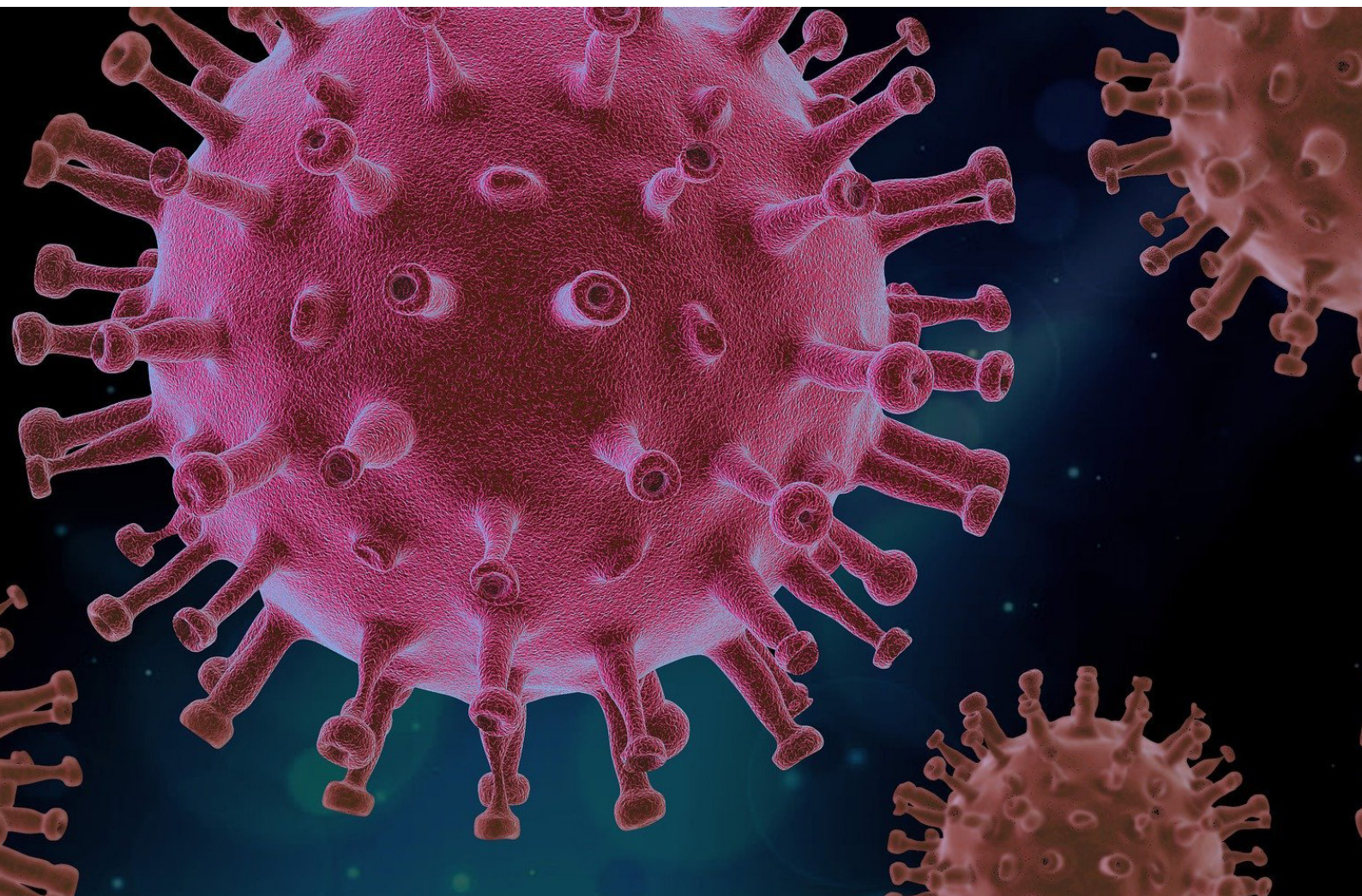
## Pandemi

Kommunen har sedan pandemin bröt ut systematiserat ledningsarbetet i att kommunledningsgruppen utökats med nödvändig specialistkompetens som säkerhetschef, HR-chef och särskilt analysgrupp. Pandemigruppen har haft fasta mötestider och bedrivit ett effektivt arbete baserat på folkhälsomyndigheternas direktiv.

Från sommaren och framåt har intensiteten i antal smittade varit låg. Arbetet har fortsatt bedrivits framgångsrikt med att förhindra etablering av smitta bland kommunens mest utsatta grupper som framför allt de äldre och boende på vårdinrättningar för äldre.

Upphandlingsenheten framgångsrikt arbetat med att säkerställa tillgång till nödvändigt sjukvårdsmaterial, som engångsprodukter, skyddsutrustning och handsprit. Det har varit nödvändigt att finna nya upphandlingsvägar och distributionsvägar då upphandlade och etablerade rutiner inte kunnat erbjuda efterfrågade produkter och volymer. Relativt tidigt efter utbrottet av pandemin etablerades ett särskilt lager med en målsättning att bygga upp en beredskap motsvarande cirka 3 månaders förbrukning. Nivån är i det närmaste uppnådd.

Kommunens merkostnader till följd av pandemin uppgick till cirka 19,1 mnkr. Den enskilt största kostnaden avser fullt naturligt sjukvårdsmaterial.





## Befolkningsutveckling

Befolkningen i Trelleborgs kommun har ökat under januari - juli 2020 med 339 invånare. Antalet invånare är därmed 45 779 personer vid juli månads utgång.

Under årets första sju månader flyttade 1 485 personer till Trelleborgs kommun och 1 251 personer flyttade från kommunen.

Befolkningsökningen är fler än beräknat i befolkningsprognosen. Största relativa avvikelserna finns i gruppen nyfödda under året. Befolkningen prognostiseras till 45 753 invånare vid årets utgång.

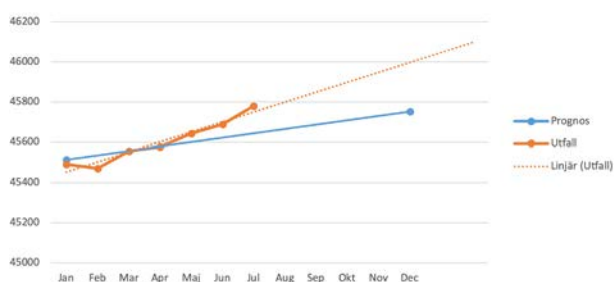
Befolkningen i Trelleborgs kommun har sedan 1984 stadigt ökat.

Folkmängd 2019-12-31	Födda	Avlidna	Invandringar	Utvandringar	Inrikes inflyttning	Inrikes utflyttning	Folkmängd 2020-07-31
45 440	299	265	152	100	1 485	1 251	45 779

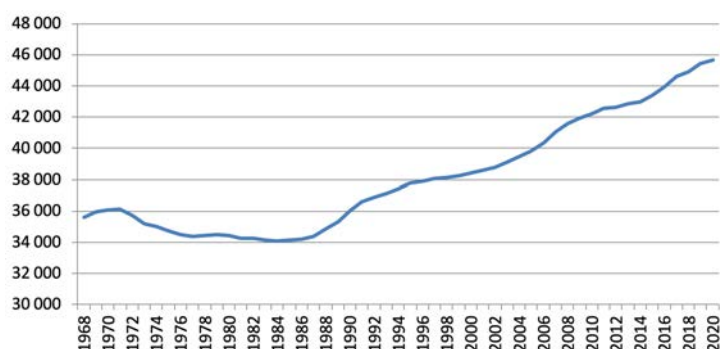
## Förändringskomponenter för befolkningsutveckling 2020

Ålder	2019-12-31	Utfall 2020-07-31	Helårsprognos 2020
0	479	304	507
1-5	2 685	2 685	2 652
6-15	5 414	5 474	5 499
16-18	1 540	1 575	1 581
19-64	25 590	25 736	25 658
65-79	7 143	7 248	7 246
80+	2 589	2 757	2 609
<b>Totalt</b>	<b>45 440</b>	<b>45 779</b>	<b>45 753</b>

Utfall fram till juli 2020 totalt mot prognos och linjär uppskattning av framtida befolkningsökning



Befolkningsutveckling 1968 - juli 2020



## Makroekonomisk utveckling

Utgångspunkten i detta avsnitt utgörs av Sveriges Kommuner och Regioners (SKR) bedömning från augusti 2020. Den samhällsekonomiska utvecklingen har av naturliga skäl påverkats markant av den sedan i början av året pågående pandemin till följd av coronaviruset.

Den svenska bruttonationalprodukten (BNP) minskade med 8,6 procent under kvartal 2 jämfört med kvartal 1. En historisk nedgång. Dock var minskningstakten lägre än exempelvis inom EU-länderna sammantaget. Nedgången för dessa länder var närmare 12 procent. Även USA visade en något större nedgång än Sverige. SKR:s augustibedömning innebär att konjunkturen kommer att börja vända under hösten. Sveriges BNP-minskning för helåret 2020 beräknas stanna på cirka 5 procent jämfört med föregående år.

Arbetslösheten, som innan pandemiutbrottet låg på knappt 7 procent, beräknas stiga till i storleksordningen 10 procent vid årsskiftet 2020/2021. Att arbetslösheten hittills inte stigit mer förklaras av de permitteringsstöd som staten infört (det är uppskattningsvis cirka 600 000 anställda som någon gång under året erhållit sådant stöd).

Den sammantagna bedömningen från SKR är att det med nuvarande förutsättningar kommer att ske en successiv återhämtning av ekonomin. Scenariot är emellertid att lågkonjunkturen trots detta består ända till 2023. I sammanhanget är det viktigt att framhålla att nuvarande situation gör det ännu svårare än vanligt att göra ekonomiska bedömningar. Mycket kan ändras snabbt och av detta följer att det finns anledning att ha begreppet ”laga efter läge” i aktuell åtanke.

## Det kommunala skatteunderlaget

Kommunens budget för 2020 är baserad på SKR:s samhällsekonomiska bedömning, oktober 2019. Skatteunderlagsprognosen visas i nedanstående tabell. Därtill ingår SKR:s aprilprognos, den första efter utbrottet av coronavirus, samt aktuell prognos (augusti).

I budgeten ingår att skatteunderlaget mellan 2018 och 2020 skulle öka med 5,8 procent. Den bedömningen som SKR lämnade i april inkluderar ett första försök att på osäkert underlag göra en bedömning som inkluderade de ekonomiska effekterna av den pågående pandemin. Den prognostiserade ökningstakten fram till 2020 minskades drastiskt och uppgick till 3,2 procent. Effekten av sämre samhällsekonomisk utveckling jämfört med budget var för Trelleborg cirka 75,0 mnkr i lägre skatteintäkter, varav drygt 20,0 mnkr som en reglering som egentligen kan hänföras till 2019 (påverkar dock 2020 års resultat).

Inför den nu aktuella prognosen, SKR augusti, har det blivit tydligt att det statliga permitteringsstödet har hållit uppe det kommunala skatteunderlaget betydligt mer än tidigare förväntat. I nuläget är bedömningen att den samhällsekonomiska utvecklingen sedan budgettillfället påverkar Trelleborgs skatteintäkter med cirka 20,0 mnkr i negativ riktning, varav nästan hälften egentligen avser 2019. Effekten uppgår till cirka 1 procent av kommunens budgeterade skatteintäkter.

Aktuell bedömning innebär således att effekterna på kommunernas skatteunderlag under år 2020 är betydligt mindre än vad som befarades under våren. Förändringen beror, som tidigare nämnts, till stor del på att tillfälliga statliga stöd till arbetsmarknaden har hållit uppe skatteunderlaget. Stödets tillfälliga karaktär ger dock effekten att skatteunderlagets ökningstakt mellan 2020 och 2021 istället bedöms bli lägre än enligt tidigare prognoser. Sammantaget ligger prognosen för kommunens skatteunderlag för 2021 i huvudsak kvar på den nivå som följer av SKR:s aprilprognos, det vill säga den nivå som kommunicerats i budgetförutsättningarna för kommande år.

### Skatteunderlag, ökningstakt %

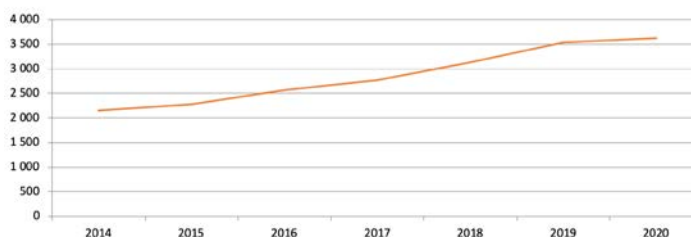
Prognostillfälle	2019*	2020	Ökning 2019/20
SKR, okt 2019	3,2	2,5	5,8
<b>SKR, apr 2020</b>	<b>2,2</b>	<b>0,9</b>	<b>3,2</b>
<b>SKR, aug 2020</b>	<b>2,8</b>	<b>2,4</b>	<b>5,3</b>

\* Att 2019 visas beror på att även detta år är en prognos fram till slutlig taxering hösten 2020.



## Finansiell uppföljning och riskhantering

Koncernens totala belåning har ökat under den senaste sjuårspe-



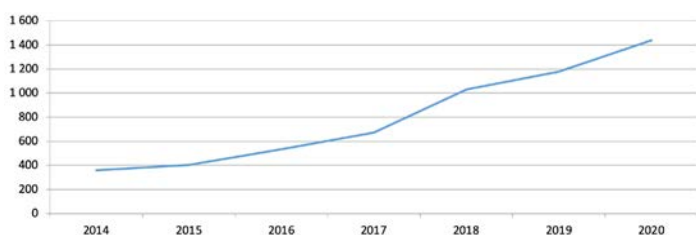
rioden 2014-2020 från 2 153,3 mkr till 3 607,0 mkr.

Koncernens totala låneskuld per 2020-08-31 fördelas enligt nedanstående diagram.

### Koncernens låneskuld per 2020-08-31

Trelleborgs Kommun	1 436,5
AB TrelleborgsHem	902,3
Trelleborgs Hamn AB	818,2
Trelleborgs Fjärrvärme AB	279,8
Östersjöterminalen AB	23,0
Trelleborgs Rådhus AB	147,2
<b>TOTALT</b>	<b>3 607,0</b>

Kommunens belåning har under samma period ökat från 1 180 mkr till 1 436,5 mkr.



Enligt gällande finanspolicy som antagits av kommunfullmäktige har Trelleborgs kommunkoncern utformat en strategi kring risktagande kopplade till finansiell verksamhet. Strategin för kommunens del beslutas av kommunstyrelsen och för bolagens del av respektive bolagsstyrelse. I finanspolicy samt finansiella riktlinjer regleras ränterisk, finansieringsrisk, motpartrisk, valutarisk, derivatinstrument samt operativa risker.

## Finansieringsrisk

Enligt finanspolicyen får inte mer än 50 procent av låneportföljen förfalla inom en tolv månadersperiod. Per 31 augusti 2020 hade 29,2 procent (32,7 procent)\* av låneportföljen på koncernnivå förfallit inom en tolv månadersperiod. Koncernens genomsnittliga kapitalbindning är 2,1 år (2,5 år). Kommunens genomsnittliga kapitalbindning är 3,16 år (3,6 år). Per 31 augusti 2020 hade 11,0 procent (17,0 procent) av låneportföljen för kommunen förfallit inom en tolv månadersperiod.

## Ränterisk och känslighetsanalys

Upplåningen inom den kommunala koncernen löper med fast och rörlig ränta. Trelleborgs Hamn AB och AB Trelleborgshem har sina egna finansiella riktlinjer och har valt att hantera ränterisker med hjälp av ränteswapar. Övriga bolag antog kommunens finansiella riktlinjer och hanterar ränterisker utan ränteswapar. Per 31 augusti 2020 hade Trelleborgs Hamn AB utestående ränteswapar med sammanlagt nominellt belopp om 700 mkr (704 mkr) och AB Trelleborgshem 700 mkr (750 mkr).

Kommunala koncernens låneportföljs genomsnittliga räntebindning inklusive ränteswapar är 3,19 år (3,5 år) och 24,3 procent (27,3 procent) av portföljen har räntebindning på ett år eller kortare. Utan ränteswapar hade 57,5 procent (65,5 procent) av portföljen haft en räntebindning på ett år eller kortare. På analysdagen var snittränta 1,4 procent, exklusive ränteswapar 0,7 procent. Kommunens låneportföljs genomsnittliga räntebindning är 2,9 år (3,3 år) och 19,3 procent (27,1 procent) av portföljen har en räntebindning på ett år eller kortare. Snittränta per analysdagen var 0,9 procent (1,0 procent). För innevarande år förväntas räntekostnader uppgå till 12,0 mkr (10,8 mkr).

## Känslighetsanalys

En ränteförändring med +1 procent skulle leda till cirka 6,9 mkr högre räntekostnader på koncernnivå år 2021 och 9,6 mkr år 2022. En ränteförändring med +2 procent skulle leda till cirka 13,8 mkr högre räntekostnader på koncernnivå år 2021 och 19,0 mkr högre räntekostnader år 2022. En ränteförändring med +1 procent skulle leda till cirka 2,5 mkr högre räntekostnader år 2021 och 2,3 mkr år 2022. Förändring med +2 procent skulle leda till cirka 4,6 mkr högre räntekostnader för kommunen år 2021 och 4,4 mkr år 2022.

## Valutarisk

All upplåning är i svenska kronor.

\* Inom parenteser presenteras utfall 2019-12-31

## Finansieringsstrategi

I februari 2020 beslutade kommunfullmäktige om en långsiktig strategi för framtida investeringar. Strategin sträcker sig fram till 2044 och skall uppdateras vart annat år. I strategin framgår de finansiella utmaningar kommunen står inför och de åtgärder som måste vidtas för att säkerställa finansieringen.

Beslutet i kommunfullmäktige innebär att:

- påbörja processen med att Trelleborgs kommun ska kreditvärderas med målet att ett kreditvärderingsbetyg ska vara infört under 2021
- genomföra en fördjupad analys avseende kommunens framtida pensionsåtaganden och att denna rapport med förslag på åtgärder återrapporteras till kommunfullmäktige senast juni 2020
- ägardirektiv för Trelleborgs Rådhus AB ändras så att en koncernintern bank kan inrättas och etableras med start senast 2021
- finans- och investeringsberedning inrättas bestående av kommunstyrelsens arbetsutskott (KSAU) plus en från varje parti som inte är med i KSAU från och med april 2020
- den finansiella strategin uppdateras löpande under hela tidsperioden med ett tidsintervall om två år och föreläggs kommunfullmäktige.

Finans- och investeringsberedning har startat sitt arbete och har nu fokus på förutsättningarna avseende investeringsbudget 2021. Med hjälp av extern finansiell expertis pågår även arbete med inrättande av internbank inklusive process med rating av kommunen.

En genomlysning av kommunens framtida pensionsåtagande pågår med stöd av KPA och extern rådgivare. Föredragningen har genomförts i kommunstyrelsens arbetsutskott vid två tillfällen under första halvåret 2020.

## Pensionskostnad och pensionsförpliktelser

Av årets prognostiserade kostnader utgörs 304,5 mnkr av pensionskostnader. Då kommunen redovisar pensionsförpliktelser enligt den så kallade blandmodellen redovisas utbetalningar av pensionsförpliktelser intjänade före 1998 som en kostnad. Denna kostnad är prognostiserad till 71,8 mnkr.

Avsättningar för pensioner (mnkr)	Kommunen	
	Utfall 2020-08-31	Prognos 2020-12-31
<b>Ingående avsättning till pensioner inkl. löneskatt</b>	<b>273,6</b>	<b>273,6</b>
Nyintjänad pension, varav		
Förmånsbestämd ålderspension	11,2	14,7
Särskild avtalspension	2,7	3,3
Efterlevnadspension	0,3	0,3
Övrigt	-0,1	5,2
Årets utbetalningar	-6,0	-9,0
Ränte- och basbeloppsuppräknig	5,8	6,2
Övrig post	8,9	4,2
Förändring av löneskatt	5,5	6,0
<b>Summa avsatt till pensioner inkl. löneskatt</b>	<b>301,9</b>	<b>304,5</b>
<b>Ansvarförbindelser för pensioner</b>	<b>Utfall</b>	<b>Prognos</b>
Ingående ansvarförbindelse till pensioner inkl. löneskatt	783,8	783,8
Ränte- och basbeloppsuppräknig	18,3	19,6
Pension till efterlevande	-27,4	-40,5
Årets utbetalningar	1,8	1,5
Övrig post	-1,8	-4,7
Förändring av löneskatt	774,7	759,7
<b>Summa avsatt till pensioner inkl. löneskatt</b>	<b>774,7</b>	<b>759,7</b>

# Händelser av väsentlig betydelse

## Pandemins påverkan på nämndernas verksamheter

Samtliga nämnders verksamheter har påverkats starkt av den pågående pandemin. Mest omfattande har pandemins påverkan varit på verksamheter inom socialnämnden, bildningsnämnden och kultur- och fritidsnämnden.

Några förvaltningar och enskilda verksamheter, främst inom ovanstående nämnder, gick tidigt i pandemin över i stabsläge. Nämndernas verksamheter har samtliga på ett kvalitetssäkert och resurseffektivt sätt klarat att säkerställa och upprätthålla respektive kärnverksamheter, utan att ge avkall på smittsäkerheten. Kreativa lösningar och korta beslutsvägar har i några fall möjliggjort samutnyttjande av och överflyttande av resurser inom verksamheterna till de områden där de behövs. I vissa fall har dock temporära stängningar eller anpassningar genomförts.

Flera stödpaket inom olika verksamhetsområden har presenterats och genomförts, bland annat stödpaket till det lokala näringslivet och till det ideella föreningslivet.

Socialförvaltningens samtliga verksamheter har påverkats starkt av pandemin. Förvaltningen har legat i stabsläge sedan mars, tvingats stänga några verksamheter och pausa utvecklande aktiviteter. Fokus har varit att hindra smittspridning, skydda äldre och övriga riskgrupper, upprätthålla hygien och tillgång till skyddsmaterial. Ingen större smittspridning hos målgrupperna har kunnat konstateras, och inga äldre på särskilt boende har smittats.

## Digitalisering och digitala verktyg

Redan före pandemin var samtliga nämnder och flera av deras verksamheter inbegripna i olika former av verksamhetsutveckling genom digitalisering. Digitaliseringen har i många fall påskyndats genom behov av nytänkande eller alternativa verksamhetslösningar under pandemin. Digitala verktyg har använts frekvent. Tydliga exempel är omfattande fjärrundervisning inom bildningsförvaltningen och digitala lösningar för kulturevenemang.

## Övrigt utvecklingsarbete

Som en direkt anledning eller som en bieffekt av pandemin har vissa utvecklingsarbeten och projektarbeten har försenats, skjutits fram eller pausats, både på kommunövergripande nivå och på förvaltnings- eller verksamhetsnivå. Pandemin har dock i vissa fall stimulerat till ett ökat utvecklingsarbete för att möta de direkta effekterna och kunna förhindra eller mildra framtida påverkan. Bland annat har vuxenutbildningens utbildningar under

pandemin till stor del bedrivits på distans, något som stimulerat framtagande av nya metoder och arbetssätt.

Frånsett pandemin har utvecklingsarbetet pågått inom flera nämnder. Bland annat har kommunledningsförvaltningen framgångsrikt lanserat ny extern webbplats, och en allmän kunskaps-höjning om totalförsvaret har genomförts i hela kommunen.

Tekniska serviceförvaltningens arbete med etablering av Skåneleden till Vellinge samt belysning av lekplatser sker i enlighet med nämndens effektmål. Arbete fortgår med Kuststadsprojektet, sanering av gamla gasverkstomten, VA-ledningar mellan Klörup och Alstad, ombyggnation av vattenverket i Alstad, utbyggnad av exploateringsområdena Södra Gränstorp, Profilen 11, Anderslöv och Kyrkoköpinge. Avfall och återvinning fortsätter utveckla nya insamlingssystem, framför allt underjordsbehållare, samt bedriver fortsatt arbete för riktlinjer för avfallslösningar i stadsplanering och nybyggnation.

## Kommunala bolag

Avyttringen av Trelleborgs Stadsnät AB och fusionen av Trelleborgs Fjärrvärme AB och Trelleborgs Energiförsäljning AB samt överföringen av elnätsverksamheten i bolagsform från tekniska serviceförvaltningen till Trelleborgs Elnät AB är resultat av noggranna utredningar som letts av moderbolaget Trelleborgs Rådhus AB. Trelleborgs Rådhus AB har arbetat aktivt med framtagande av underlag för en långsiktig utdelningspolicy för rådhuskoncernen samt upprättandet av en internbank.

Östersjöterminalen genomförde avyttringen av kommanditbolaget Terminalen Tankbilen 3.

AB TrelleborgsHem har genomfört det uppdrag bolaget fått av kommunfullmäktige den 16 december 2019, vilket innebar avyttrande av cirka 40 procent av sitt fastighetsbestånd.

Trelleborgs Hamn AB fortsätter färdigställandet av färjeläge 13 och 14. Bolaget har även påbörjat byggnationen av färjeläge 11 och 12 och monterat solceller i sydöstra delen av hamnen. Stena Line har lagt ner rutten till Sassnitz, vilket minskade fartygsflottan med ett fartyg. Samtidigt har TT-Line tillkommit med ett nytt fartyg i februari.

AB Visit Trelleborgs arbetar aktivt med projektering och planering av arbetet avseende småbåtshamnarna där byggstarten beräknas ske hösten 2020. Rekrytering av ny VD har genomförts och bolagets nya VD tillträder 2020-09-01.



IN I ANNAS SVAR

ris. Hon ville kunna blodet rusa till hennes mittpunkt när hon var russen i bilen eller gick längs en gång på apoteket och anade doften av havon på sin hud.  
Hon ville ha sin alkare.

Diaperiet gled undan med ett gvislande ljud. Jill Martino, mellan hon satte Annas journal på sägen.  
"Det har varit bra", frågade Jill. Hon jaktade runt i rummet, kontrollerade skådar och slingar och såg till att droppet met. "Kontrollera skåden på sjukskoterskor, log mot Sara.  
Sara öppnade journalen och granskade siffrorna. Under kvällen hade mataren på Annas flican på läkerrocken och bladet. Det verkade ha ränt till sig nu. Kroppens förmåga att ta till sig gäddor, journalen och granskade siffrorna. Under överflödig eller hur?"

"Läkare, kanske, vändes Jill. "Knappast sjukskoterskorna" kan ha besvär som låg där. Hon hade bytt till rena kläder efter att ha jobbat med Anna och automatiskt flyttat över brevet till den nya redden. Kanske hörde hon öppna det. Kanske borde hon sätta sig i egenstans, sitta upp, det och helt enkelt få det överstätt."

"Det förstås." Sara stack handen i fickan på läkerrocken och sa: "Sara skakade på huvudet. "Nej. Tack för att du stod ut med mig på kvällen." "Jag gjorde Jill.  
"Du gjorde mitt jobb lite lättare" medgav skoterskan. Inten- sionsavdelningen var som vanligt fullpackad. "Jag ringer dig om något förändras här." Jill lade handen på Annas kind och log mot kvinnan. "Var vän kanske vaka på sig."  
"Du är säker?" "Säkert att hon gör." Sara trodde inte att Anna kunde höra henne, men det kändes bra att säga orden högt.  
"De två poliserna väntar för dörren rött vid massorna när Sara lämnade rummet. Hon kände deras blickar följa henne längs

# God ekonomisk hushållning och ekonomisk ställning

## Uppföljning av kommunfullmäktiges inriktningsmål 2020-2023

Kommunfullmäktiges inriktningsmål uttrycker fem målsättningar och tre strategiska inriktningar innebärande vad som anses vara viktigast att åstadkomma för kommunens utveckling under mandatperioden. Kommunfullmäktige beslutade 2019 om fem nya inriktningsmål för perioden 2020-2023.

Inriktningsmålen konkretiseras i nämndernas effektmål. Med utgångspunkt i effektmålen ska respektive nämnd/bolagsstyrelse styra sin förvaltning/bolag med hjälp av en verksamhetsplan som anger tydliga åtaganden samt konkreta aktiviteter som beskriver hur verksamheten ska arbeta för att nå målen. Arbetet att nå effektmålen är således nämndernas/bolagens bidrag till kommunfullmäktiges inriktningsmål och garanterar att alla nämnder arbetar utifrån kommunfullmäktiges vision. Verksamhetsplanerna följs upp av nämnderna/bolagsstyrelserna tre gånger per år; i kommunens delårsrapport 1 och 2, samt i årsredovisningen.

Delårsrapporteringen ger en översiktsbild av hur nämnderna arbetar mot kommunfullmäktiges mål genom aktiviteter som är specificerade i respektive verksamhetsplan. I årsredovisningen redovisas kommunfullmäktiges måluppfyllelse av inriktningsmålen genom en mer utförlig analys av indikatorer och effektmål. Analysen bygger på utfallet av de indikatorer som beskriver respektive måls effekt.

Inom kommunens nämnder finns sammantaget ett stort antal aktiviteter för 2020 som ska bidra till att nå inriktningsmålen. Cirka 80 procent av aktiviteterna är pågående per den 31 augusti, dels enligt plan, dels med viss avvikelse. Knappt tio aktiviteter har rapporterats som avslutade, och resterande är ej påbörjade och försenade.

Coronapandemin är nästan uteslutande orsak till att viss verksamhetsutveckling rapporteras som avvikande eller ej påbörjad, i synnerhet gäller det aktiviteter som involverar fysiska möten såsom träffar och arrangemang. Lägg därtill flera aktiviteter som pågår men har förändrats eller försenats på grund av att externa samarbetspartners verksamhet drabbats negativt av coronapandemin.

## Nämndernas och bolagens aktiviteter kopplade till kommunfullmäktiges inriktningar

Nedan följer ett urval av aktiviteter som pågår i Trelleborgs kommun inom ramen för kommunfullmäktiges inriktningar för mandatperioden. Varje aktivitet är framtagen utifrån ett effektmål på nämnds-/bolagsnivå. Analys och uppföljning av effektmålen sker i kommunens Årsredovisning 2020.

Inriktningsmål				
Trygghet och säkerhet	Barn & ungas uppväxtvillkor och utvecklingsmöjligheter Kommentar		Attraktivt näringsliv	
Trelleborgs kommun ska förbättra tryggheten genom trygghetsskapande insatser och säkra offentliga platser samt verka för en värdig och trygg omsorg om våra äldre.	Trelleborgs kommun ska verka för att alla barn och ungdomar utifrån sina förutsättningar stimuleras och utvecklas för att lyckas så bra som möjligt i vuxenlivet.	Trelleborgs kommun ska aktivt bidra till att möjliggöra en attraktiv fritid för ungdomar.	Trelleborgs kommun ska vara ett attraktivt val på den regionala bostadsmarknaden.	Trelleborg ska vara en attraktiv kommun för befintliga företag och för nyetableringar.



Inriktning	Aktiviteter
Trygghet och säkerhet	Inom ramen för att öka den ekonomiska tryggheten för fler invånare arbetar arbetsmarknadsförvaltningen bland annat med ett ökat utbud på Yrkesvux, utbildningskedjor för att fler ska komma i arbete och mötesplatser för arbetstagare och arbetsgivare.
	Socialnämnden har utrett frågan om att etablera ett trygghetsboende och ett uppdrag till Trelleborgshem har initierats.
	Tekniska servicenämnden har påbörjat åtgärder för en förbättrad belysning på lekplatser och vid gångpassager.
	Kommunstyrelsen samordnar, genomför och följer upp aktiviteterna som beslutades i den nya samverkansöverenskommelsen med polisen som slöts 2019.
	AB Trelleborgshem har installerat underjordiska sopcisterner som förutom att underlätta sophantingen även inneburit ökad trygghet och bättre tillgänglighet för rörelsehindrade hyresgäster
Barn och unga	Bildningsnämnden har tagit fram och implementerat nya riktlinjer kring skolnärvaro som en konsekvens av pågående Coronapandemi.
	En satsning på en ökad digital kompetens hos bildningsnämndens medarbetare i förskola och skola pågår för att möta ungas behov och den ökade digitaliseringen av samhället. Vid sidan av utbildning uppdateras IT-utrustning och organisationen kring IT-frågor förändras.
	Kultur- och fritidsnämnden hade både evenemang och aktiviteter riktade för unga i Trelleborg planerade inför 2021. En stor del av verksamheten har ställts in som en följd av covid-19. Fritidsgårdarna arbetar dock alltjämt vidare med att göra utbudet kostnadsfritt i syfte att nå fler unga. Lärhjälper har också introducerats på fritidsgårdarna.
	En sammanhållen strategi för arbetsmarknadsförvaltningens arbete – utbildning, praktik och arbete med unga i Trelleborg är under framtagande. Praktiskt arbetslivsorienterat arbete gentemot målgruppen unga i Trelleborg pågår löpande.
	Kommunikationsinsatser och kanaler mot barn och unga kartläggs och utvecklas under året.
	AB Trelleborgshem har arbetat aktivt med tillhandahållande av sommarjobb och praktikplatser.
	Kommunstyrelsen har under en tid arbetat med att ta fram en ny upphandlingspolicy för att säkerställa kvaliteten i upphandlingsprocessen och förbättra för små- och medelstora företag.
Attraktivt näringsliv	Samhällsbyggnadsnämnden arbetar aktivt med att utveckla e-tjänster för Trelleborg kommuns nya webb.
	Perioden har varit ansträngd för många av kommunens företagare. Under årets andra kvartal har arbetsmarknadsnämnden därför gjort två enkätundersökningar för att undersöka vilken typ av stöd det lokala näringslivet är i behov av. Nämnden har haft telefonkontakt och löpande förmedlat de senaste insatserna som staten, regionen och kommunen lanserat för att stötta näringslivet. Nämnden har bidragit med förslag till två åtgärds paket och många av förslagen lanserades omgående.
	Arbetsmarknadsnämnden kan redovisa att utbudet inom yrkesvux har utvecklats under året. I januari startades för första gången en vuxenutbildning inom barn och fritid. Även nya klasser inom industri samt vård och omsorg startade.
	Strukturplan för Business center Trelleborg är planerad för beslut i kommunstyrelsen i september. Dialog om möjliga etableringar pågår, bland annat med kriminalvården.
	Övergången av personlig assistans är klar. Arbete pågår med att alla serviceinsatser ska utföras av LOV-företag. Socialnämnden ansvarar för arbetet.
	Trelleborgs Elnät har genom Elnätsplanen förberett Trelleborg för den kraftiga utbyggnad Trelleborg står inför.

## Avstämning av finansiella mål

I samband med beslut om budget 2020 fastställde kommunfullmäktige den 25 november 2019 följande finansiella mål för kommunen och kommunkoncernen:

### För kommunen

1. För kommunens totala driftverksamhet skall resultatet uppgå till minst 225 mnkr per 3 års cykel och specifikt för 2020 uppgår till minst 75 mnkr.
2. För kommunens totala investerings- och exploateringsverksamhet skall självfinansieringsgraden (totala investeringar i förhållande till avskrivningar och verksamhetens resultat) uppgå till minst 50 procent.
3. För kommunens totala verksamhet ska soliditeten bibehållas till lägst 50 procent, exklusive pensionsskulden (ansvarsförbindelsen).

### För kommunkoncernen:

1. För kommunkoncernens totala verksamhet skall soliditeten uppgå till minst 35 procent, exklusive pensionsskulden (ansvarsförbindelsen).
2. För kommunkoncernens totala investerings- och exploateringsverksamhet skall självfinansieringsgraden (totala investeringar i förhållande till avskrivningar och verksamhetens resultat) uppgå till minst 30 procent.
3. För kommunkoncernen skall investeringar så långt som möjligt finansieras med egna medel. Upplåning kan användas till större investeringar och exploatering. Lånefinansiering till drift är inte tillåtet.

## Uppföljning finansiella mål kommunen

1. Enligt helårsprognosen för kommunen uppgår verksamhetsresultat till 267,7 mnkr vilket överstiger det finansiella målet med 192,7 mnkr. Om det prognostiserade resultatet justeras med realisationsvinst vid försäljning av anläggningstillgångar till Elnät AB (144,0 mnkr), samt exploateringsverksamhet (11,3 mnkr) uppgår utfallet till 112,4 mnkr och därmed överstiger det finansiella målet med 37,4 mnkr.
2. Självfinansieringsgraden enligt prognosen uppgår till 78,4 procent mot målet om minst 50 procent. Därmed uppnås målet. Även rensat för den betydande interna vinsten om 144,0 mnkr uppgår självfinansieringsgraden till 50,5 procent vilket överträffar målet.
3. Kommunens soliditet, baserat på utfallet för perioden uppgår till 49,4 procent mot målet om minst 50 procent vilket i princip innebär att målet uppnås. Avvikelsen är marginell.

## Uppföljning finansiella mål kommunkoncernen

1. Kommunkoncernens soliditet, baserat på utfallet för perioden uppgår till 40,6 procent och därmed uppnås målet om minst 35 procent.
2. Självfinansieringsgraden enligt prognosen uppgår till 121,4 procent och därmed uppnås målet om minst 30 procent. Även rensat för de betydande realisationsvinster om 845,8 mnkr uppgår självfinansieringsgraden till 32,1 procent vilket överträffar målet.
3. Kommunkoncernens totala upplåning ökade under perioden januari-augusti med 77,9 mnkr och har bidragit till finansiering av årets investeringar. Under de sista fyra månader räknar kommunkoncernen att göra en nettoamortering av skulden med 100 mnkr för den totala upplåningen. Därmed uppnås målet.

## Slutsatser avseende god ekonomisk hushållning

Fastställda finansiella mål uppvisar således en stor förbättring då samtliga mål uppnås och därmed når kommunen också kravet om god ekonomisk hushållning. Sammantaget kan konstateras att måluppfyllelsen är bra och således kraftigt förbättras jämfört bokslut 2019.

## Resultat

Resultatsammanställning (mnkr)	Kommunkoncernen				Kommunen			
	Bokslut 2020-08-31	Bokslut 2019-08-31	Budget 2020	Prognos 2020	Bokslut 2020-08-31	Bokslut 2019-08-31	Budget 2020	Prognos 2020
Verksamhetens intäkter	768,7	751,4	1 412,8	1 285,7	430,1	398,4	694,7	585,3
Verksamhetens kostnader inklusive avskrivningar	-2 330,5	-2 243,2	-3 907,1	-3 832,8	-1 983,8	-1 958,1	-3 215,9	-3 135,3
Exploateringsverksamhet	-12,3	0,0	0,0	11,3	-12,3	0,0	0,0	11,3
<b>Verksamhetens nettokostnader</b>	<b>-1 574,1</b>	<b>-1 491,8</b>	<b>-2 494,3</b>	<b>-2 535,8</b>	<b>-1 566,0</b>	<b>-1 559,7</b>	<b>-2 521,2</b>	<b>-2 538,7</b>
Skatteintäkter	1 285,8	1 287,6	1 952,0	1 933,6	1 285,8	1 287,6	1 952,0	1 933,6
Generella statsbidrag och utjämning	481,8	370,3	661,0	730,5	481,8	370,3	661,0	730,5
<b>Verksamhetens resultat</b>	<b>193,5</b>	<b>166,1</b>	<b>118,7</b>	<b>128,3</b>	<b>201,6</b>	<b>98,2</b>	<b>91,8</b>	<b>125,4</b>
Finansnetto	-31,5	-29,8	-70,8	-52,7	5,8	6,4	-16,8	-1,7
<b>Resultat efter finansiella poster</b>	<b>162,0</b>	<b>136,3</b>	<b>47,9</b>	<b>75,6</b>	<b>207,4</b>	<b>104,6</b>	<b>75,0</b>	<b>123,7</b>
Jämförelsestörande poster	732,3	85,8	818,0	845,8	144,0	0,0	0,0	144,0
<b>Periodens resultat</b>	<b>894,3</b>	<b>222,1</b>	<b>865,9</b>	<b>921,4</b>	<b>351,4</b>	<b>104,6</b>	<b>75,0</b>	<b>267,7</b>
<b>Resultat exklusive exploateringsverksamhet och jämförelsestörande poster</b>	<b>174,3</b>	<b>136,3</b>	<b>47,9</b>	<b>64,3</b>	<b>219,7</b>	<b>104,6</b>	<b>75,0</b>	<b>112,4</b>

### Kommunkoncernens resultat

Det redovisade resultatet för kommunkoncernen uppgår till 894,3 mnkr att jämföra med 221,1 mnkr för samma period föregående år. I resultatet ingår en jämförelsestörande post om 732,3 mnkr som avser försäljning av andelar i dotterbolag. För samma period föregående år var motsvarande post 85,8 mnkr. Resultatet justerat med dessa poster och exploateringsverksamhet uppgår till 174,3 mnkr jämfört med 136,3 mnkr. Det justerade resultatet i förhållande till kostnaderna uppvisar således en förbättring.

Justerad prognos pekar på ett resultat om 64,3 mnkr mot budgeterat resultat om 47,9 mnkr för kommunkoncernen och för kommunen på 112,4 mnkr mot budgeterat resultat om 75,0 mnkr.

Resultatsammanställning (mnkr)	BOKSLUT 2020-08-31	BOKSLUT 2019-08-31	BUDGET 2020	PROGNOS 2020
Trelleborgs Rådhus AB	31,9	0,9	-0,5	29,7
Trelleborgs Hamn AB	27,3	14,1	25,1	34,6
TrelleborgsHem koncernen *	627,3	108,7	768,4	736,6
Trelleborgs Fjärrvärme AB	-4,4	0,3	5,4	-0,1
Östersjöterminalen AB	44,6	0,0	0,2	44,8
Trelleborgs Energiförsäljning AB	-4,2	1,2	3,0	-0,1
Trelleborgs Elnät AB	2,6	0,0	0,0	1,2
AB Visit Trelleborg	-9,2	-5,3	-8,7	-20,6
Trelleborgs Stadsnät AB	-0,3	0,0	0,0	-0,2
Fastighets AB Skarpskytten 17	0,0	0,0	0,0	0,0
Eliminering, koncerninterna transaktioner	-23,0	-2,4	-2,0	-22,0
<b>Summa Rådhuskoncernen</b>	<b>692,6</b>	<b>117,5</b>	<b>790,9</b>	<b>803,9</b>
Fastighets AB Kaplanen 6	0,2	0,0	0,0	0,0
Kommunen	351,4	104,6	75,0	267,7
Eliminering, koncerninterna transaktioner	-149,9	0,0	0,0	-150,2
<b>Summa kommunkoncernen</b>	<b>894,3</b>	<b>222,1</b>	<b>865,9</b>	<b>921,4</b>

\* Inkluderar underkoncernen med TrelleborgsHem Holding AB, TH Bilplats AB och Trellevall AB.

### Kommunala bolag

Bolagen som ingår i den kommunala koncernen uppvisar resultat som framgår av tabellen nedanför. I den kommunala koncernen är det framför allt AB TrelleborgsHem som i absoluta tal uppvisar ett stort överskott.

Trelleborgshem koncernen har gjort ett resultat för perioden som uppgår till 627,3 mnkr (108,7), vilket är en ökning med 518,6 mnkr. Resultatet från försäljning av andelar i dotterbolag uppgår till 673,3 mnkr (85,6). Detta innebär att försäljningen har totalt inneburit ett ökat resultat för koncernen med cirka 600,0 mnkr.

Trelleborgs Hamn AB presenterar ett resultat som ligger på 2,2 mnkr över budget. Detta beror bland annat på att bolaget i ett tidigt skede efter pandemiutbrottet tog fram en handlingsplan för nödvändiga kostnadsbesparingar för att möta minskade intäkter.

Underskottet för Trelleborgs Fjärrvärme AB är 4,4 mnkr jämfört med budgeterat överskott på 5,4 mnkr vilket är en försämring på 9,0 mnkr. Avvikelsen beror bland annat på mildare väder under första delen av året och en återbetalning av för hög debitering mot kommunen.

Trelleborgs Energiförsäljning AB har ett underskott på 4,2 mnkr. Underskottet är en effekt av att bolaget haft ett överskott på elkapacitet som bolaget blev tvungen att sälja tillbaka till lägre pris på grund av den milda vintern.

Trelleborgs Elnät AB övertog verksamheten från kommunen den 1 juni och uppvisar ett resultat på 2,6 mnkr för perioden juni till och med augusti. Bolaget övertar personalen per den förste oktober som idag hyrs av kommunen. Den förste oktober 2020 görs även taxehöjning med en helårseffekt på 6,0 mnkr i ökade intäkter. Perioden 2020-06-01 och 2020-09-30 har berört personal som hyrts från kommunen. Detta således i avvaktan på personalövergång.

AB Visit Trelleborg redovisar ett underskott på 9,2 mnkr. Helårsprognosen visar på ett underutskott på 20,6 mnkr mot budgeterat på 8,7 mnkr. Avvikelsen beror på två nya verksamhetsområden ”Småbåtshamnar” och ”Smygehuk Utveckling”.

Östersjöterminalen uppvisar ett överskott på 44,6 mnkr, vilket motsvarar realisationsvinsten vid försäljning av andelar i Terminalen Tankbilen 3 KB.

Trelleborgs Rådhus AB avyttrade andelar i Trelleborgs Stadsnät AB den 3 augusti. Effekten av denna försäljning är en realisationsvinst om 17,7 mnkr. Bolaget har även erhållit utdelning om 20,0 mnkr från Östersjöterminalen AB. Utdelningen elimineras på koncernnivå.

**Kommunen**

Kommunens resultat för årets första åtta månader uppgår till 351,4 mnkr. I resultatet ingår en vinst på 144,0 mnkr hänförlig till överlåtelse av elnätsverksamheten. Även exklusive denna post är resultatet, 207,4 mnkr, mycket starkt. För motsvarande period föregående år var resultatet 104,6 mnkr.

Prognosen för helåret innebär, likhet med föregående år, ett lägre resultat än för perioden januari-augusti. Bedömningen är ett samlat överskott på 267,7 mnkr. Exkluderas poster av mer tillfällig karaktär, så som ovan nämnd verksamhetsöverlåtelse på 144,0 mnkr samt överskott som följer av ändrad redovisning av exploateringsverksamheten, 11,3 mnkr, uppvisar prognostiserat årsresultat på 112,4 mnkr. En resultatnivå som beroende på den mer långsiktiga karaktären är mer rimlig att jämföra med det finansiella målet som är ett överskott på 75,0 mnkr. Även i en sådan jämförelse är bedömningen således att kommunens resultatmål kommer att överträffas.

Den viktigaste förklaringen till denna förbättring är att skatteintäkter och statsbidrag förväntas överträffa budget med cirka 50,0 mnkr. Denna positiva avvikelse förklaras av 90,0 mnkr i statsbidragstillskott. Detta tillskott motverkas i viss mån av lägre skatteintäkter på 20,0 mnkr samt andra faktorer som påverkar dessa intäkter, främst ett allt för positivt budgetantagande om befolkningsökningen under 2019.

En annan post med negativ inverkan är prognostiserade pandemirelaterade kostnader. Dessa kostnader kunde inte beaktas i budgeten, och bedöms på helåret uppgå till 30,5 mnkr. Samtidigt innehåller helårsprognosen att finansnettot ger ett överskott till följd av lägre räntenivåer än förväntat samt försenade investeringsprojekt.



## Helårsprognos i förhållande till budget

Den samlade prognosen för helårsutfall jämfört med budget visar på ett positivt resultat.

### Kommunala bolag

Att särskilt noteras är det framgångsrika arbete som genomförts inom Hamnen. Trots en påtaglig volymminskning i godsvolym som i april pekade på en stor nedgång har bolaget visat en handlingskraft i att möta befarade intäktsminskningar med kostnadsreducerande åtgärder. Lämnad prognos visar på ett förväntat överskott jämfört budget.

Även AB TrelleborgsHem har under första halvåret uppvisat en hög kompetens i arbetet avseende den framgångsrika processen med att avyttra ett stort bostadsbestånd.

### Kommunen

Kommunens budgeterade resultat för 2020 uppgår till 75,0 mnkr, det vill säga motsvarande nivån på det fastställda finansiella resultatmålet.

Aktuell helårsprognos visar ett positivt resultat på 267,7 mnkr. Ett utfall enligt prognosen skulle således överträffa budget med 192,6 mnkr, varav 144,0 mnkr kan förklaras av vinsten i samband med överlåtelsen av elnätsverksamheten. Därtill förväntas skatteintäkter och statsbidrag bli 51,0 mnkr bättre än budgeterat. Enligt prognosen kommer finansnettot ge ett överskott mot budget på 15,0 mnkr.

Av ovanstående följer att verksamhetens nettokostnad beräknas överskrida budget med 18,0 mnkr. Överskridandet finns avseende kommungemensamma poster, -35,0 mnkr. Denna negativa avvikelse förklaras i allt väsentligt av centralt finansierade

pandemirelaterade kostnader som på årsbasis beräknas till 30,5 mnkr. Av naturliga skäl fanns inte dylika kostnader beaktade i budgeten. Som framgår ovan kan dessa tillkommande kostnader trots detta hanteras inom kommunens ekonomiska utrymme.

Vad gäller den egentliga verksamheten, det vill säga utfallet för nämnderna, innebär prognosen en god budgetföljsamhet. Nämnderna prognostiserar sammantaget ett överskott på 17 mnkr mot budget, en avvikelse som motsvarar 0,7 procent av de samlade budgetramarna. Största överskottet avser kommunstyrelsen 11,3 mnkr. Redovisningen av exploateringsverksamheten har anpassats till aktuellt regelverk vilket medför att ett inte budgeterat överskott inom denna verksamhet bedöms kunna tillgodoräknas kommunstyrelsens utfall.

Bildningsnämnden prognostiserar en positiv avvikelse på 6,2 mnkr, vilken kan förklaras med lägre kostnaderna än budgeterat inom de kommunala enheterna. Samhällsbyggnadsnämndens bedömning är ett överskott på närmare 3,8 mnkr, varav lägre lokalkostnader till följd av försenad inflyttning i Trygghetens Hus är den viktigaste anledningen. Arbetsmarknadsnämnden samt kultur- och fritidsnämnden beräknas på årsbasis redovisa överskott på cirka 1,0 mnkr vardera.

De nämnder som befarar underskott är socialnämnden och tekniska servicenämnden. Den sistnämnda nämnden prognostiserar en negativ avvikelse på cirka 2,6 mnkr. Av beloppet avser 4,0 mnkr den skattefinansierade verksamheten och förklaras gott och väl av en engångspost i form av nedskrivning av fastigheten Skarpskytten. Socialnämndens underskott bedöms hamna på under 3,5 mnkr, vilket motsvarar 0,4 procent av budgetramen. Innevarande års prognos kan jämföras med 2019 års underskott som uppgick till 30,5 mnkr.

Kommunens resultat (mnkr)	Utfall 2020-08-31	Arsbudget 2020	Arsprognos 2020	Total avvikelse
Kommunstyrelsen	-99,1	-134,6	-123,3	11,3
Överförmyndaren	-5,8	-6,9	-6,9	0,0
Revision	-1,1	-2,2	-2,2	0,0
Socialnämnd	-586,2	-883,2	-886,7	-3,5
Bildningsnämnd	-676,3	-1 109,1	-1 102,9	6,2
Kultur- och fritidsnämnd	-84,1	-131,5	-130,8	0,7
Arbetsmarknadsnämnd	-59,1	-93,2	-92,2	1,0
Samhällsbyggnadsnämnd	-35,7	-61,3	-57,5	3,8
Teknisk servicenämnd	-1,1	-78,7	-81,3	-2,6
Finansiering	126,4	-20,6	89,1	109,6
- varav pandemikostnader	0,0	0,0	-30,5	-30,5
<b>Verksamheternas nettokostnader</b>	<b>-1 422,1</b>	<b>-2 521,3</b>	<b>-2 394,7</b>	<b>126,5</b>
Skatteintäkter	1 285,8	1 952,0	1 933,6	-18,4
Generella statsbidrag och utjämningsbidrag	481,8	661,0	730,5	69,5
Finansiella intäkter	15,6	21,2	19,4	-1,8
Finansiella kostnader	-9,7	-37,9	-21,1	16,8
<b>Periodens resultat</b>	<b>351,4</b>	<b>75,0</b>	<b>267,7</b>	<b>192,6</b>



## Investeringar

Investeringar uppgick för perioden januari till och med augusti till 445,2 mnkr för kommunkoncernen. Prognosen för helåret 2020 är 873,7,0 mnkr. Av tabellen nedan framgår investeringsnivån för kommunala bolag och kommunen.

### Kommunala bolag

Av Trelleborgs Hamn AB investeringar under året 135,0 mnkr som till största del är färjeläge 13 och 14. Dessa förväntas färdigställas under början av 2021. Bolaget har även investerat i en ombyggnation av färjeläge 7 och nybyggnad av solceller.

De projekt AB TrelleborgsHem har igång under 2020 bedöms hållas inom budgetramen. Ett antal projekt som skulle startats under året har blivit försenade på grund av detaljplaneprocesser, fastighetsbildning samt covid-19.

Trelleborgs Fjärrvärme AB ser två större investeringsprojekt för kommande perioden, Södra Gränstorp och Malörten om 11,8 mnkr. Tillsammans med några små projekt räknar man med att investera 14,0 mnkr under september till december.

### Kommunen

Kuststads investeringsbudget för Ringvägen och Businesscenter Trelleborg är uppdelad i två delar, EU-projekt samt frivillig markinlösen. Under strategiska mark och fastighetsköp är fastighet Lavetten 38 inköpt. Byggnaden kommer att rivras vilket beräknas kosta cirka 1,0 mnkr.

Arbetet med medborgarbudget pågår. Medborgare har röstat fram fem förslag som ska genomföras. Förslagen som röstats fram är multiarena och utegym Gislövs IF, klimatsmart el Torpalängan, bro över Diesbäcken, lekplats Pärlan och naturlekplats Gislövs strandmark. Medborgarbudget följer budget.

Prognosen för digital utveckling är enligt budget. Nya trelleborg.se är lanserad och finjusteringar pågår. Kundvårdssystemet LIME är infört och används idag inom kundtjänst, näringslivsfunktionen, arbetsmarknad, överförmyndaren samt gata och park.

Bildningsnämnden har inga färdigställda investeringar. Projektet Ny förskola Skegrie, Skegrie skola, och Västervångskolan blir klara år 2020, och kommer slutrapporteras i samband med bokslut 2020. Även projekten Väståkraskolan och Gertrudsgårdens förskola beräknas bli klara år 2020. Projektet Solrosens förskola och Södra Gränstorps förskola beräknas färdigställas under år 2021.

Hittills färdigställda investeringar består av inventarier till Västervångs idrottshall, lampor till museet och ett nytt elevregister till kulturskolan. Till serviceenheten har inköpts nya klippare, fotbollsmål samt en ny ljudanläggning.

Inköp av inventarier till Trygghetens hus har påbörjats och kommer fortgå hela hösten. Räddningstjänsten håller på att avsluta en upphandling för investering av ledarbil som kommer belasta investeringsramen med 500 tkr, resterande 500 tkr kommer användas till nämndens digitaliseringsprocess.

Fastighetsavdelningen har investerat för cirka 123,0 mnkr år 2020. Under första halvåret har fastighetsavdelningen färdigställt Västervångskolans idrottshall, om- och tillbyggnation av Väståkraskolan med plats för fler elever samt om- och tillbyggnation med fler förskoleplatser på Getrudsgården.

Teknisk servicenämnd tog under våren beslut om att avsätta 5,0 mnkr till asfaltering av gator under 2020 samt 1,5 mnkr för asfaltering av gång- och cykelvägar. De gator som är aktuella för asfaltering är bland annat Morgonbrisvägen, Myntgatan, Kakehögsvägen, Pålsgratan och Backavägen, Penningstråket samt Hallakroken. Gång- och cykelvägar som ska asfalteras finns på områdena Västervång, Prästahejdan samt Rämpegårdsvägen.

Under 2019 fattade kommunfullmäktige ett beslut om att anslå 52,0 mnkr för förnyelse av VA ledningsnätet fördelat på en fyraårsperiod. Detta innebär att stora resurser kommer att avsättas för planering och genomförande av relevanta åtgärder sätts in.



<b>Investeringar kommunkoncernen</b>				
<b>Kommunen</b>	<b>2020-08-31</b>	<b>Budget 2020</b>	<b>Prognos 2020</b>	<b>Avvikelse</b>
Kommunstyrelse	42,0	107,1	89,7	-17,4
Socialnämnd	3,5	9,6	9,6	0,0
Bildningsnämnd	5,2	23,5	15,8	-7,7
Kultur och fritidsnämnd	2,7	4,7	4,7	0,0
Arbetsmarknadsnämnd	0,1	0,3	0,2	-0,1
Samhällsbyggnadsnämnd	0,2	7,5	7,5	0,0
Överförmyndarenämnd	0,0	0,2	0,2	0,0
Teknisk servicenämnd nämnd, skattefinansierad verksamhet	147,9	258,6	245,3	-13,3
Teknisk nämnd, taxefinansierad verksamhet	37,9	161,6	70,3	-91,3
varav elnätverksamhet	16,7	73,5	16,7	-56,8
varav VA-verksamhet	20,3	82,5	51,0	-31,5
varav renhållningsverksamhet	0,9	5,6	2,6	-3,0
<b>Summa kommunen</b>	<b>239,5</b>	<b>573,1</b>	<b>443,3</b>	<b>-129,8</b>
<b>Kommunala koncernföretagen</b>	<b>2020-08-31</b>	<b>Budget 2020</b>	<b>Prognos 2020</b>	<b>Avvikelse</b>
AB TrelleborgsHem	31,4	98,5	95,1	-3,4
Trelleborgs Hamn AB	135,0	267,0	251,0	-16,0
Trelleborgs Elnät AB	32,0	62,0	62,0	0,0
Trelleborgs Energiförsäljning AB	1,6	2,1	2,1	0,0
Trelleborgs Fjärrvärme AB	4,2	0,0	18,2	18,2
AB Visit Trelleborg	1,5	0,0	2,0	2,0
Trelleborgs Rådhus AB	0,0	0,0	0,0	0,0
Fastighets AB Skarpskytten 17	0,0	0,0	0,0	0,0
Östersjöterminalen AB	0,0	0,0	0,0	0,0
<b>Summa koncernföretagen</b>	<b>205,7</b>	<b>429,6</b>	<b>430,4</b>	<b>0,8</b>
<b>Summa kommunkoncernen</b>	<b>445,2</b>	<b>1002,7</b>	<b>873,7</b>	<b>-129,0</b>

Per projekt (mnkr)	Exploatering 2020 - samtliga projekt				
	Utfall 2020-08-31	Budget 2020	Prognos 2020	Avvikelse	
Drift	Intäkter	4,9	0,6	42,5	-41,9
	Kostnader	-17,2	-22,4	-31,2	8,8
	<b>Netto</b>	<b>-12,3</b>	<b>-21,8</b>	<b>11,3</b>	<b>-33,1</b>
Investering	Inkomster	3,6	35,0	17,6	17,4
	Utgifter	-50,8	-183,0	-91,4	-91,7
	<b>Netto</b>	<b>-47,2</b>	<b>-148,0</b>	<b>-73,8</b>	<b>-74,3</b>
<b>Netto totalt</b>	<b>-59,5</b>	<b>-169,8</b>	<b>-62,5</b>	<b>-107,4</b>	

## Exploateringsverksamhet

I intäkterna från exploateringsverksamheten ingår bland annat ersättning vid försäljning av färdigställda projekt. I kostnaden ligger bland annat detaljplan, projektering, utredningar och bearbetning av mark. Per augusti redovisas intäkter om 4,9 miljoner kronor och kostnader om 17,2 miljoner kronor. I prognosen förväntas intäkterna uppgå till 42,5 miljoner kronor och kostnaderna till 31,2 miljoner kronor. På detta följer en positiv effekt av exploateringsverksamheten på 11,3 miljoner kronor för 2020.

Mark- och exploateringsenheten arbetar med ett stort antal projekt med syfte att skapa mark lämplig för nya bostäder och verksamheter. Projekten befinner sig i olika skeden, från tidig idéfas, planeringsfas, projektering, genomförandefas och försäljning, till färdigställt område.

Totalt antal aktiva exploateringsprojekt är 33 stycken, varav 4 är nystartade. I projekten Västervång Nordost, Profilen/Anderslöv 50:11 är utbyggnad av allmän platsmark påbörjad. För Övre och Stadsparkskvarteren, som är delat i de tre delarna Bollen, Signalen och Innerstaden, påbörjas utbyggnaden under hösten. Dessa projekt kommer att möjliggöra cirka 1 000 bostäder i olika upplåtelseformer.

För Södra Gränstorp är en första ombyggnad av gator med mera avklarad och konstruktion av de första byggnaderna är påbörjad. Förutom en förskola och ett äldreboende möjliggörs det för cirka 80 hyreslägenheter. För äldreboendet bedrivs ett särskilt projekt kring återbruk av byggnadsmaterial.

Samtliga ovan nämnda projekt har en utsedd exploatör som ska genomföra själva byggnationerna.

Inom fastigheterna Köpingseskolan 1 och Pilevallskolan 1 pågår arbete för att möjliggöra för en ny skola och idrottshall.

Byggnation av bostäder i projektet Östra Gränstorp är inne i slutfasen. I Skegrie Öster är en stor del bostäder i bruk och utbyggnaden fortsätter.

Mark- och exploateringsavdelningen arbetar vidare i de olika delprojekten inom Kuststad 2025. Exploateringsprojektet inom Västra Sjöstaden har inletts och stadsdelens kommande struktur och gestaltning tas fram. Inom projektet arbetas det vidare med att utreda och söka tillstånd för att anlägga en sandstrand. Stranden ska dels utgöra ett kustskydd men också öka boendekvaliteten för samtliga trelleborgare.

Inom projektet Kyrkoköpinge 20:46 (Allmogevägen) har ett saneringsarbete avslutats och utbyggnad av allmän platsmark är påbörjad. Den första byggnaden i området är under uppförande. Det planeras för ett gym, förskola och bostäder.

För kvarteret Badhuset (gamla brandstationen) har utvecklingen varit föremål för en markanvisningstävling. Det vinnande förslaget inrymmer bostäder och hotell. Arbete fortgår för att möjliggöra en försäljning av kvarteret och byggnation.

Exploateringsprojekten innebär inte bara nya bostäder utan möjliggör även för fler verksamhetsetableringar. Vid Trelleborgs västliga entré söder om Hedvägen (Ståstorp) pågår ett projekt för att möjliggöra för fler verksamhetsetableringar. Projektet befinner sig i ett tidigt stadium.

En sammanställning och en mer detaljerad redovisning över ovan nämnda projekt redovisas i avsnittet exploateringsredovisning bland räkenskaper.

## Likviditet

Kassalikviditeten är ett mått på koncernens kortsiktiga handlingsberedskap (betalningsberedskap). I detta nyckeltal relateras kommunkoncernens omsättningstillgångar som skall omsättas inom ett år, till de skulder som skall omsättas inom ett år. Kassalikviditeten bör aldrig analyseras som ett eget nyckeltal utan ställas i relation till soliditetens utveckling. En förbättrad kassalikviditet i kombination med en oförändrad eller förbättrad soliditet är ett tecken på att koncernens totala finansiella handlingsutrymme har stärkts.

Koncernens kassalikviditet uppgick till 733,1 procent per den siste augusti (178 procent)\* och koncernens likvida medel till 1 436,0 mnkr (392,2 mnkr).

Kommunens kassalikviditet uppgick till 261,3 procent (55 procent) och kommunens likvida medel till 290,5 mnkr (65,4 mnkr). Det mycket höga talet för kommunkoncernen beror bland annat på avyttringar av andelar i dotterbolag.

\* Inom parenteser presenteras utfall 2019-12-31

Den positiva förändringen för kommunen beror bland annat på att en intern koncernskuld om 188,0 mnkr har reglerats.

## Slutsatser avseende resultat och ekonomisk ställning

Det prognostiserade årsresultatet visar på ett positivt utfall och därmed bedöms den totala ekonomiska ställningen som god. Det finansiella resultatmålet uppnås således med marginal. Detta är extra viktigt då de kommande åren innebär stor investeringsvolym.



# Balanskravsresultat

Balanskravet är kommunallagens regelverk för krav på ekonomisk balans mellan intäkter och kostnader. Om kostnaderna är större än intäkterna ett enskilt räkenskapsår uppstår ett underskott som ska återställas inom de tre påföljande åren. Balanskravet avser kommunens nämnds- och förvaltningsorganisation. Trelleborgs kommun har sedan införandet år 2000, uppfyllt balanskravet. Det finns således inget underskott att återställa.

Balanskravsutredningen börjas med det årets resultat enligt resultaträkningen som justeras med poster som framgår av balanskravsutredningen. Med ett prognostiserat resultat om 116,7 mnkr uppvisar kommunen att krav på god ekonomisk hushållning kommer att uppfyllas.

Balanskravsutredning (mnkr)	Utfall 2020-08-31	Prognos 2020
<b>Prognostiserat resultat</b>	<b>351,4</b>	<b>267,7</b>
- Samtliga realisationsvinster	-151,0	-151,0
+ Realisationsvinster enligt undantagsmöjlighet	0,0	0,0
+ Realisationsförluster enligt undantagsmöjlighet	0,0	0,0
+/- Orealiserade vinster och förluster i värdepapper	0,0	0,0
+/- Återföring av orealiserade vinster och förluster i värdepapper	0,0	0,0
<b>Årets resultat efter balanskravsjusteringar</b>	<b>200,4</b>	<b>116,7</b>
- Reservering av medel till resultatutjämningsreserv	0,0	0,0
<b>+ Användning av medel från resultatutjämningsreserv</b>	<b>0,0</b>	<b>0,0</b>
<b>Årets balanskravsresultat</b>	<b>200,4</b>	<b>116,7</b>

Prognostiserade realisationsvinster beräknas utifrån utfallet för perioden och består av realisationsvinster vid försäljning av 3 fastigheter om 7,0 mnkr samt verksamhetsöverlåtelse av elnätsverksamhet om 144,0 mnkr.

# Väsentliga personalförhållanden

Trots rådande pandemi har korttidsfrånvaro sjunkit under perioden. Orsaker till detta kan troligen härledas till striktare riktlinjer för att minska smittspridning och möjlighet till distansarbete för vissa yrkesgrupper. Distansarbete är inom vissa yrkesgrupper fortsatt rekommenderat och arbetet på distans vid lindriga sjukdomssymtom såsom förkylning kommer fortlöpa. En annan effekt är också skärpta rutiner kring handhygien. Fokus för verksamheterna är frisknärvaro och förhindrar smittspridning.

Analys och arbete med sjukfrånvaro, såväl korttids- som långtidssjukfrånvaro fortlöper. Särskilt fokus under hösten kommer vara ytterligare åtgärder för att minska långtidssjukfrånvaron som uppgår till cirka 60-70 procent av den totala frånvaron. En fördjupad analys genomförs kring orsakerna för långtidssjukfrånvarning och riktade insatser till denna grupp är under implementering.

En process tillsammans med företagshälsovården och representanter från samtliga förvaltningar kommer att genomföras under senhösten och har fokus på återgång i arbete.

Jämställdhetsplanen kommer att uppmärksammas under hösten och vintern och utfallet rapporteras i bokslutet för att ytterligare genomlysja jämställdhetsarbetet. Majoritet av kommunens anställda är kvinnor. Däremot speglar antalet chefer i absoluta tal inte förhållandet antal anställda kvinnor och män. Det är färre kvinnliga chefer utifrån antal anställda kvinnor medan det är fler manliga chefer utifrån antal anställda män. Ett annat område som behöver belysas ur ett genusperspektiv är sjukfrånvaro mellan kvinnor och män ex i ålderskategorin 20-49 år. Det är avsevärt fler kvinnor som har en sjukskrivning än männen vad gäller både korttids- som långtidsfrånvaro.

Det föreligger ingen hög personalomsättning inom kommunen utan den får anses vara på en normal nivå. En viss personalomsättning gynnar en organisation om man samtidigt arbetar med att behålla befintliga medarbetare exempelvis genom interna karriärvägar och kompetensutveckling.

Period	2020-08-31			2020-03-31		
	Varav kvinnor	Varav män	Total	Varav kvinnor	Varav män	Total
Tillsvidareanställda	2 412	660	3 072	2 446	652	3 098
Tidsbegränsat anställda (Tim/vik/Ava)	1 394	565	1 959	1 759	650	2 409
Könsfördelning chefer	147	70	217	151	71	222

Period	2020-08-31				2020-03-31			
	Totalt	Varav kvinnor	Varav män	Varav >60 dagar	Totalt	Varav kvinnor	Varav män	Varav >60 dagar
Sjukfrånvaro ( %)								
Total sjukfrånvaro	8,19	9,23	4,83	47,73	9,35	10,50	5,68	46,70
Sjukfrånvaron i åldrarna 29 år eller yngre	6,57	7,59	4,35	13,01	7,94	9,08	5,36	15,49
Sjukfrånvaron i åldrarna 30-49 år	7,88	8,94	4,31	47,87	9,04	10,31	4,91	47,38
Sjukfrånvaron i åldrarna 50-65 år	9,16	10,11	5,72	56,27	10,27	11,23	6,80	53,68
Sjukfrånvaron i åldrarna 66 år eller äldre	5,07	5,63	3,94	12,13	4,67	4,89	4,17	0,00

# Förväntad utveckling

Den utveckling och expansiva fas kommunen befinner sig i kräver en organisation som på ett tydligt och effektivt sätt samordnar resurserna. Med framgång har kommunledningen arbetat med att utveckla och ställa om såväl organisation som arbetssätt. Detta arbete kommer ytterligare vässas framöver. Extra positivt är de snara implementeringarna av flera digitala lösningar. Även samordningar av gemensamma övergripande lösningar såväl mellan samtliga förvaltningar som successivt tillsammans med bolagen är tydliga åtgärder som visar att pågående förändrings- och utvecklingsarbete kommer ge bra och helt nödvändiga effekter i form av ett smartare arbetssätt och ökad kostnadseffektivitet.

De finansiella utmaningarna med hög investeringstakt kräver åtgärder som medger en långsiktig stabilitet. Successivt sker en implementering av beslutade åtgärder från den av fullmäktige fastställda långsiktiga finansiella strategin. Finans- och investeringsberedningen är etablerat och förberedelser pågår inom koncernen med etablerande av en internbank, som kommer koordinera, styra och samordna hela kommunkoncernens finansieringsbehov.



# Redovisningsprinciper

Delårsrapporten är upprättad i enlighet med Lag om kommunal bokföring och redovisning (2018:597) och rekommendationer från Rådet för kommunal redovisning, RKR.

Den sammanställda redovisningen har upprättats enligt förvärvsmetoden och med hänsyn till specificering enligt proportionell konsolideringsmetod. I den sammanställda redovisningen ingår samtliga nämnder och bolag där kommunen har minst 20 procent inflytande. Kommunkoncernens sammanställning framgår av organisationsschemat.

Kommunen har förutom nedanstående poster inte ändrat några redovisningsprinciper eller beräkningsmetoder jämfört med den senaste årsredovisningen:

## Generella stadsbidrag

Erhållna bidrag periodiseras med 1/12 del per månad över räkenskapsår, oavsett när bidraget beslutas i enlighet med yttrande från RKR från september 2020.

## Komponentavskrivningar

Arbetet kring komponentindelning avseende befintliga fastigheter är avslutat och komponentavskrivningar tillämpas på hela fastighetsbeståndet från och med år 2020.

Arbetet fortsätter med att utreda komponentindelning avseende gator och övriga tekniska anläggningar och beräknas vara klar till årsbokslutet.

## Säsongsvariationer

Det förekommer säsongsvariationer i lönekostnader på grund av bland annat varierande uttag av semesterskulden samt lönekostnader för sommarvikarier.

## Skatt

Ingen preliminär bolagsskatt beräknas för delårsrapporten. Bolagsskatten beräknas endast i samband med årsboksluten.

## Exploateringsverksamhet

I intäkterna från exploateringsverksamheten ingår bland annat ersättning vid försäljning av färdigställda projekt. I kostnaden ligger bland annat detaljplan, projektering, utredningar och bearbetning av mark. Per augusti redovisas intäkter om 4,9 mnkr och kostnader om 17,2 mnkr. Nettoeffekt -12,3 mnkr. I prognosen förväntas intäkterna uppgå till 42,5 mnkr och kostnaderna till 31,2 mnkr. Som ett led i detta

får vi en positiv effekt av exploateringsverksamheten på 11,3 mnkr för 2020.

## Jämförelsestörande poster

### Kommunkoncernen:

Bland jämförelsestörande poster redovisas följande (mnkr):

Avyttring fastigheter via TrelleborgsHem koncernen	673,2
Terminalen Tankbilen 3 KB	44,6
Trelleborgs Stadsnät AB	14,5
<b>Summa jämförelsestörande poster</b>	<b>732,3</b>

### Kommunen:

Bland jämförelsestörande poster ingår resultatet från försäljning av anläggningstillgångar till Trelleborgs Elnät AB.

## Effekter av ändrade uppskattningar och bedömningar

Delårsbokslutet är upprättat med samma ambition och precision som vid årsskiftet. Inga ändringar har skett kring uppskattningar och bedömningar.

## Väsentliga förändringar i ansvarsförbindelser

Ansvarsförbindelser minskade totalt med 48,0 mnkr. Förändringen avser kommunens åtagande för dotterbolagets nyupplåning med 130,0 mnkr samt amortering av lån med 178,0 mnkr. För ökning står Trelleborgs Rådhus AB med 130,0 mnkr. För minskning står Trelleborgshem AB med 100,0 mnkr, Trelleborgs Hamn AB med 14,5 mnkr, Trelleborgs Stadsnät AB med 56,5 mnkr och Trelleborgs Fjärrvärme med 7,0 mnkr.

## Nyckeltal

### Kassalikviditet

Beräknas genom att dividera omsättningstillgångar (exklusive interimsposter och förråd och exploateringsfastigheter) med kortfristiga skulder (exklusive interimsposter).

### Självfinansieringsgrad

Beräknas genom att dividera avskrivningar och verksamhetens resultat med investeringar.

Alla belopp redovisas i miljoner kronor (mnkr) om inget annat anges.

# Resultaträkning

RESULTATRÄKNING	Kommunkoncernen				Kommunen			
	Bokslut 2020-08-31	Bokslut 2019-08-31	Budget 2020	Prognos 2020	Bokslut 2020-08-31	Bokslut 2019-08-31	Budget 2020	Prognos 2020
Verksamhetens intäkter	768,7	751,4	1 412,8	1 285,7	430,1	398,4	694,7	585,3
Verksamhetens kostnader	-2 115,8	-2 083,1	-3 651,2	-3 604,2	-1 889,6	-1 853,5	-3 048,5	-2 997,8
Exploateringsverksamhet	-12,3	0,0	0,0	11,3	-12,3	0,0	0,0	11,3
Avskrivningar	-214,7	-160,1	-255,9	-228,6	-94,2	-104,6	-167,4	-137,5
<b>Verksamhetens nettokostnader</b>	<b>-1 574,1</b>	<b>-1 491,8</b>	<b>-2 494,3</b>	<b>-2 535,8</b>	<b>-1 566,0</b>	<b>-1 559,7</b>	<b>-2 521,2</b>	<b>-2 538,7</b>
Skatteintäkter	1 285,8	1 287,6	1 952,0	1 933,6	1 285,8	1 287,6	1 952,0	1 933,6
Generella statsbidrag och utjämning	481,8	370,3	661,0	730,5	481,8	370,3	661,0	730,5
<b>Verksamhetens resultat</b>	<b>193,5</b>	<b>166,1</b>	<b>118,7</b>	<b>128,3</b>	<b>201,6</b>	<b>98,2</b>	<b>91,8</b>	<b>125,4</b>
Finansiella intäkter	3,8	6,3	23,6	23,1	15,6	16,6	21,1	19,4
Finansiella kostnader	-35,3	-36,1	-94,4	-75,8	-9,8	-10,2	-37,9	-21,1
<b>Resultat efter finansiella poster</b>	<b>162,0</b>	<b>136,3</b>	<b>47,9</b>	<b>75,6</b>	<b>207,4</b>	<b>104,6</b>	<b>75,0</b>	<b>123,7</b>
Jämförelsestörande poster	732,3	85,8	818,0	845,8	144,0	0,0	0,0	144,0
Skatt	0,0	0,0	0,0	0,0	0,0	0,0	0,0	0,0
<b>Periodens resultat</b>	<b>894,3</b>	<b>222,1</b>	<b>865,9</b>	<b>921,4</b>	<b>351,4</b>	<b>104,6</b>	<b>75,0</b>	<b>267,7</b>



# Balansräkning

BALANSRÄKNING	Kommunkoncernen		Kommunen	
	2020-08-31	2019-12-31	2020-08-31	2019-12-31
<b>ANLÄGGNINGSTILLGÅNGAR</b>				
Immateriella anläggningstillgångar	21,6	22,7	0,0	0,0
Materiella anläggningstillgångar				
Mark, byggnader, tekniska anläggningar	6 075,3	6 146,7	3 204,9	3 408,1
Maskiner och inventarier	42,6	112,3	93,2	92,1
Övriga materiella anläggningstillgångar	38,7	43,9	38,7	43,9
Finansiella anläggningstillgångar	115,3	115,4	774,1	397,3
<b>Summa anläggningstillgångar</b>	<b>6 293,5</b>	<b>6 441,0</b>	<b>4 110,9</b>	<b>3 941,4</b>
<b>Bidrag till infrastruktur</b>	<b>52,7</b>	<b>54,4</b>	<b>52,7</b>	<b>54,4</b>
<b>OMSÄTTNINGSTILLGÅNGAR</b>				
Förråd och exploateringsfastigheter	51,7	61,6	48,0	57,9
Fordringar	257,2	264,1	204,1	237,4
Kassa, bank	1 436,0	392,2	290,5	65,4
<b>Summa omsättningstillgångar</b>	<b>1 744,9</b>	<b>717,9</b>	<b>542,5</b>	<b>360,7</b>
<b>Summa tillgångar</b>	<b>8 091,1</b>	<b>7 213,3</b>	<b>4 706,1</b>	<b>4 356,5</b>
<b>EGET KAPITAL, AVSÄTTNINGAR OCH SKULDER</b>				
Eget kapital				
Årets resultat	894,3	181,4	351,4	73,0
Resultatutjämningsreserv	49,0	39,0	49,0	39,0
Övrigt eget kapital	2 339,8	2 171,0	1 924,5	1 861,5
<b>Summa eget kapital</b>	<b>3 283,1</b>	<b>2 391,4</b>	<b>2 324,9</b>	<b>1 973,5</b>
Avsättningar				
Avsättningar för pensioner och likande förpliktelser	302,2	274,4	301,5	273,6
Andra avsättningar	117,0	119,0	16,1	17,1
<b>Skulder</b>				
Långfristiga skulder	3 762,4	3 701,6	1 611,8	1 375,5
Kortfristiga skulder	626,4	726,9	451,8	716,8
<b>Summa skulder</b>	<b>4 388,8</b>	<b>4 428,5</b>	<b>2 063,6</b>	<b>2 092,3</b>
<b>Summa eget kapital, avsättningar och skulder</b>	<b>8 091,1</b>	<b>7 213,3</b>	<b>4 706,1</b>	<b>4 356,5</b>
<b>PANTER OCH ANSVARSFÖRBINDELSER</b>				
Panter och därmed jämförliga säkerheter	7,8	7,8	2 179,4	2 227,4
Ansvarsförbindelser				
Pensionsförpliktelser som inte har tagits upp bland skulderna eller avsättningarna	774,7	784,0	774,7	783,8
<b>ÖVRIGA ANSVARSFÖRBINDELSER</b>				
Fastighetsinteckningar	0,0	130,7	-	-
EU-stöd med villkorad återbetalningsskyldighet	139,0	125,5	-	-
Övriga förbindelser	0,3	1,4	-	-

## Driftredovisning

DRIFTREDOVISNING	Utfall 2020-08-31	Arsbudget 2020	Arsprognos 2020	Total avvikelse
Kommunstyrelsen	-99,1	-134,6	-123,3	11,3
Överförmyndaren	-5,8	-6,9	-6,9	0,0
Revision	-1,1	-2,2	-2,2	0,0
Socialnämnd	-586,2	-883,2	-886,7	-3,5
Bildningsnämnd	-676,3	-1 109,1	-1 102,9	6,2
Kultur- och fritidsnämnd	-84,1	-131,5	-130,8	0,7
Arbetsmarknadsnämnd	-59,1	-93,2	-92,2	1,0
Samhällsbyggnadsnämnd	-35,7	-61,3	-57,5	3,8
Teknisk servicenämnd	-1,1	-78,7	-81,3	-2,6
- varav Skattefinansierad verksamhet	-39,0	-78,7	-82,8	-4,1
- varav Elnätsverksamhet (taxefinansierad verksamhet)	30,7	0,0	0,0	0,0
- varav Vatten och avlopp (taxefinansierad verksamhet.)	7,9	0,0	1,5	1,5
- varav Avfall- och återvinning (taxefinansierad verksamhet.)	-0,7	0,0	0,0	0,0
Finansiering	126,4	-20,6	89,1	109,6
- varav pandemikostnader	0,0	0,0	-30,5	-30,5
<b>Verksamheternas nettokostnader</b>	<b>-1 422,1</b>	<b>-2 521,3</b>	<b>-2 394,7</b>	<b>126,5</b>
Skatteintäkter	1 285,8	1 952,0	1 933,6	-18,4
Generella statsbidrag/utjämningsbidrag	481,8	661,0	730,5	69,5
Finansiella intäkter	15,6	21,2	19,4	-1,8
Finansiella kostnader	-9,7	-37,9	-21,1	16,8
<b>Periodens resultat</b>	<b>351,4</b>	<b>75,0</b>	<b>267,7</b>	<b>192,6</b>

# Investeringsredovisning

KOMMUNEN	Utgifter sedan projektens start			Varav: årets investeringar		
FÄRDIGSTÄLLDA PROJEKT	Beslutad totalutgift	Ack.utfall	Avvikelse	Budget 2020	Utfall 2020	Avvikelse 2020
Näringslivsfrämjande åtgärder						
Markanläggningar	32,6	33	-0,4	32,6	33	-0,4
Vård o omsorg lokaler						
Hälsohuset	157,7	136,6	21,1	25,3	2,1	23,2
Kommunens lokaler						
Trygghetens hus, byggnad	159	145,5	13,5	66,2	52,7	13,5
Pedagogisk verksamhet						
Västervångskolan inkl idrottshallen	350,5	359	-8,5	0,6	6,9	-6,3
Förskola, skola, idrottshall Skegrie	180	176,2	3,8	2	0,5	1,5
<b>Summa färdigställda projekt</b>	<b>879,8</b>	<b>850,3</b>	<b>29,5</b>	<b>126,7</b>	<b>95,2</b>	<b>31,5</b>
PÅGÅENDE PROJEKT	Beslutad totalutgift	Ack.utfall	Avvikelse	Budget 2020	Utfall 2020	Avvikelse 2020
Näringslivsfrämjande åtgärder						
Ringväg,, markinköp Kuststad 2025	104,4	80	24,4	23,2	2,6	20,6
Gator, vägar och parkering						
Ombyggnad Nygatan	9,8	1,4	8,4	8,4	0	8,4
Trygghetens hus, infrastruktur	1,9	3	-1,1	0,4	1,6	-1,2
Kommunens lokaler						
Ridanläggning	41	11	30	41	8,3	32,7
Omklädningsrum ishallen	11,5	0,8	10,7,0	11,4	0,6	10,8
Pedagogisk verksamhet						
Västakra skola tillbyggnad	90	80,2	9,8	46,7	36,8	9,9
Tillbyggnad Gertrudsgårdens förskola	54,4	59,4	-5	10,6	15,4	-4,8
El, gas, vatten, avlopp försörjning (taxefinansierad)						
Trygghetens hus, infrastruktur	3,4	2,6	0,8	1,3	0,6	0,7
Ombyggnad Nygatan	6,1	0,1	6	6	0	6
Landsbyggsprojekt norr	70,2	51	19,2	28	8,7	19,3
Dagvatten Klagstorp	10	0,4	9,6	9,6	0	9,6
Dagvattenmagasin Granlunda	6,5	0	6,5	6,5	0	6,5
Ledningsförnyelse 2019-2022	17,9	14	3,9	17,9	5,9	12
Elnätsplan etapp 2019	55	40,4	14,6	0	-0,2	0,2
Elnätsplan etapp 2020	62	15,1	46,9	62	15,1	46,9
Fysisk o teknisk plan övriga	30,3	7,8	22,5	30,3	7,8	22,5
Övriga Investeringar						
Fysisk och teknisk plan, fastighetsunderhåll	149,8	61,5	88,3	143,1	41,1	102
<b>Summa pågående projekt</b>	<b>724,2</b>	<b>428,7</b>	<b>295,5</b>	<b>446,4</b>	<b>144,3</b>	<b>302,1</b>
<b>Summa investeringsprojekt</b>	<b>1 604,0</b>	<b>1 279,0</b>	<b>325,0</b>	<b>573,1</b>	<b>239,5</b>	<b>333,6</b>

# Exploateringsredovisning

		Exploatering 2020 - samtliga projekt			
		Utfall	Budget	Prognos	Avvikelse
Totalt					
Drift	Intäkter	4,9	0,6	42,5	-41,9
	Kostnader	-17,2	-22,4	-31,2	8,8
	Netto	-12,3	-21,8	11,3	-33,1
Investering	Inkomster	3,6	34,0	17,6	17,4
	Utgifter	-50,8	-183,0	-91,4	-91,7
	Netto	-47,2	-148,0	-73,8	-74,3
<b>Netto totalt</b>		<b>-59,5</b>	<b>-169,8</b>	<b>-62,5</b>	<b>-107,4</b>

## Faser de olika projektet befinner sig i:

Antal projekt:	33	Nya projekt	4
		Planering och förstudie	10
		Projektering	6
		Genomförande	11
		Färdigställda	2

		Exploatering 2020 - urval av projekt			
		Utfall	Budget	Prognos	Avvikelse
Södra Gränstorp		Planerat Förskola, äldreboende om cirka 60 lägenheter, flerbostadshus om cirka 100 bostäder.			
Status: Genomförande					
Drift	Intäkter	0,0	0,0	17,8	-17,8
	Kostnader	-2,3	0,0	0,0	0,0
	Netto	-2,3	0,0	17,8	-17,8
Investering	Inkomster	0,0	0,0	0,0	0,0
	Utgifter	-9,8	-11,8	-7,0	-4,8
	Netto	-9,8	-11,8	-7,0	-4,8
<b>Netto totalt</b>		<b>-12,1</b>	<b>-11,8</b>	<b>10,8</b>	<b>-22,6</b>
Västervång nordväst, DP		Planerat Flerbostadshus			
Status: Genomförande					
Drift	Intäkter	0,0	0,0	0,5	-0,5
	Kostnader	-2,6	0,0	0,0	0,0
	Netto	-2,6	0,0	0,5	-0,5
Investering	Inkomster	0,0	0,0	0,0	0,0
	Utgifter	-0,2	-6,5	-6,5	0,0
	Netto	-0,2	-6,5	-6,5	0,0
<b>Netto totalt</b>		<b>-2,8</b>	<b>-6,5</b>	<b>-6,0</b>	<b>-0,5</b>
Skegrie Öster		Planerat cirka 9 flerbostadshus, cirka 60 rad/parhus, 16 fribyggartomter			
Status: Genomförande					
Drift	Intäkter	0,0	0,0	4,0	-4,0
	Kostnader	-0,0	0,0	0,0	0,0
	Netto	-0,0	0,0	4,0	-4,0
Investering	Inkomster	0,0	0,0	0,0	0,0
	Utgifter	-12,3	-28,7	-7,0	-21,7
	Netto	-12,3	-28,7	-7,0	-21,7
<b>Netto totalt</b>		<b>-12,3</b>	<b>-28,7</b>	<b>-3,0</b>	<b>-25,7</b>

		Exploatering 2020 - samtliga projekt			
		Utfall	Budget	Prognos	Avvikelse
Anderslöv 50:11		Planerat Flerbostadshus			
Status: Genomförande					
Drift	Intäkter	0,0	0,0	0,0	0,0
	Kostnader	0,0	0,0	0,0	0,0
	Netto	0,0	0,0	0,0	0,0
Investering	Inkomster	2,4	0,0	0,0	0,0
	Utgifter	-6,6	-15,4	-11,4	-4,0
	Netto	-4,2	-15,4	-11,4	-4,0
<b>Netto totalt</b>		<b>-4,2</b>	<b>-15,4</b>	<b>-11,4</b>	<b>-4,0</b>
Kyrkoköpinge 20:46		Planerat Ny förskola, fyra radhus samt ett flerbostadshus och ett gym			
Status: Genomförande					
Drift	Intäkter	0,0	0,0	0,4	-0,4
	Kostnader	-8,5	0,0	0,0	0,0
	Netto	-8,5	0,0	0,4	-0,4
Investering	Inkomster	0,0	0,0	0,0	0,0
	Utgifter	-5,0	-10,3	-10,0	-0,3
	Netto	-5,0	-10,3	-10,0	-0,3
<b>Netto totalt</b>		<b>-13,5</b>	<b>-10,3</b>	<b>-9,6</b>	<b>-0,7</b>
Kvarteret Badhuset		Planerat cirka 100 nya bostäder, hotell och lokaler			
Status: Planering och förstudie					
Drift	Intäkter	0,0	0,0	0,0	0,0
	Kostnader	-0,6	-1,0	-1,0	0,0
	Netto	-0,6	-1,0	-1,0	0,0
Investering	Inkomster	0,0	0,0	0,0	0,0
	Utgifter	0,0	0,0	0,0	0,0
	Netto	0,0	0,0	0,0	0,0
<b>Netto totalt</b>		<b>-0,6</b>	<b>-1,0</b>	<b>-1,0</b>	<b>0,0</b>
Signalen 20		Planerat Radhus och flerbostadshus, totalt cirka 250 bostäder			
Status: Planering och förstudie					
Drift	Intäkter	0,0	0,0	0,0	0,0
	Kostnader	-2,8	-1,1	-15,0	13,9
	Netto	-2,8	-1,1	-15,0	13,9
Investering	Inkomster	0,0	31,8	17,3	14,5
	Utgifter	-1,2	-48,0	-23,0	-25,0
	Netto	-1,2	-16,2	-5,7	-10,5
<b>Netto totalt</b>		<b>-4,0</b>	<b>-17,3</b>	<b>-20,7</b>	<b>3,4</b>

		Exploatering 2020 - samtliga projekt			
		Utfall	Budget	Prognos	Avvikelse
Innerstaden 3:77 m.fl. Status: Projektering		Planerat Radhus, flerbostadshus och parkeringshus, totalt cirka 200 bostäder			
Drift	Intäkter	0,0	0,0	1,2	-1,2
	Kostnader	-0,4	0,0	0,0	0,0
	Netto	-0,4	0,0	1,2	-1,2
Investering	Inkomster	0,0	0,0	0,0	0,0
	Utgifter	-0,4	-7,4	-7,4	0,0
	Netto	-0,4	-7,4	-7,4	0,0
<b>Netto totalt</b>		<b>-0,8</b>	<b>-7,4</b>	<b>-6,2</b>	<b>-1,2</b>
Bollen 2 (fsk generationspark) Status: Planering och förstudie		Planerat Förskola, radhus och flerbostadshus, totalt cirka 150 bostäder			
Drift	Intäkter	0,0	0,0	0,0	0,0
	Kostnader	-0,2	-1,2	-1,2	0,0
	Netto	-0,2	-1,2	-1,2	0,0
Investering	Inkomster	0,0	0,0	0,0	0,0
	Utgifter	0,0	-2,5	-2,5	0,0
	Netto	0,0	-2,5	-2,5	0,0
<b>Netto totalt</b>		<b>-0,2</b>	<b>-3,7</b>	<b>-3,7</b>	<b>0,0</b>
Köpingskolan 1 Status: Projektering		Planerat Förskola, skola och idrottshall			
Drift	Intäkter	0,0	0,0	13,6	-13,6
	Kostnader	-0,2	-0,6	-0,5	-0,1
	Netto	-0,2	-0,6	13,1	-13,7
Investering	Inkomster	0,0	0,0	0,0	0,0
	Utgifter	-0,0	-2,0	-2,0	0,0
	Netto	-0,0	-2,0	-2,0	0,0
<b>Netto totalt</b>		<b>-0,2</b>	<b>-2,6</b>	<b>11,1</b>	<b>-13,7</b>
Övriga projekt					
Drift	Intäkter	4,9	0,6	4,9	-4,3
	Kostnader	0,4	-18,5	-13,5	-5,0
	Netto	5,3	-17,9	-8,6	-9,3
Investering	Inkomster	1,3	3,2	0,3	2,9
	Utgifter	-15,3	-50,4	-14,5	-35,9
	Netto	-14,0	-47,2	-14,2	-33,0
<b>Netto totalt</b>		<b>-8,7</b>	<b>-65,1</b>	<b>-22,8</b>	<b>-42,3</b>
<b>TOTALT</b>		<b>-59,5</b>	<b>-169,8</b>	<b>-62,5</b>	<b>-107,4</b>



**Mer information:**

**Telefon** 0410-73 30 00

**Postadress**  
Algatan 13  
231 83 Trelleborg

**Besöksadress**  
Rådhuset, Algatan 13



**TRELLEBORG**

**trelleborg.se**