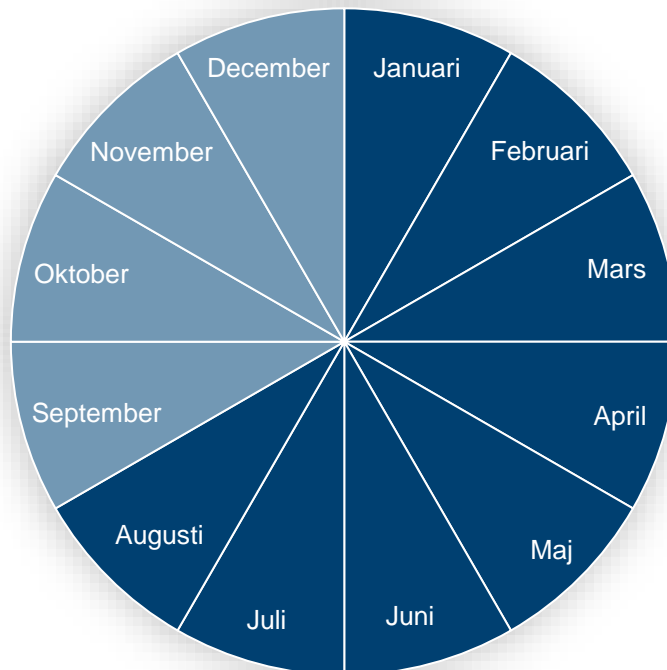




TRELLEBORGS KOMMUN



DELÅRSBOKSLUT 2 2022

TRELLEBORGS KOMMUNKONCERN

Innehållsförteckning¹

INLEDNING	- 1 -
FÖRVALTNINGSBERÄTTELSE	- 3 -
VIKTIGA FÖRHÅLLANDEN FÖR RESULTAT OCH STÄLLNING	- 3 -
HÄNDELSER AV VÄSENTLIG BETYDELSE	- 8 -
GOD EKONOMISK HUSHÅLLNING	- 9 -
Investeringsar	- 11 -
Exploateringar i Trelleborgs kommun	- 13 -
Finansiella mål	- 14 -
Kommunfullmäktiges inriktningsmål	- 16 -
God ekonomisk hushållning – slutsatser	- 19 -
VÄSENTLIGA PERSONALFÖRHÅLLANDEN	- 20 -
JÄMSTÄLLDHETSINTEGRERING	- 23 -
RÄKENSKAPER	- 25 -
REDOVISNINGSPRINCIPER	- 25 -
RESULTATRÄKNING	- 27 -
BALANSRÄKNING	- 28 -
DRIFTREDOVISNING	- 29 -
INVESTERINGSREDOVISNING	- 30 -
EKONOMISK ORDLISTA	- 31 -

¹ Delårsbokslutet är upprättat i enlighet med lagen om kommunal bokföring och redovisning, LKBR (2018:597) och rekommendationer från Rådet för kommunal redovisning (RKR). I rapporten redovisas genomgående resultatet för *Kommunkoncernen* som helhet och *Kommunen* som en del. I *Kommunkoncernen* ingår samtliga kommunala bolag och politiska nämnder. Med *Kommunen* avses endast de politiska nämnderna. För organisationsscheman se sidan 2.

INLEDNING

KOMMUNSTYRELSENS ORDFÖRANDE HAR ORDET

Trelleborgs kommun – stark ekonomi inför framtidens utmaningar

Sveriges sydligaste kommun går från klarhet till klarhet. Målet att Trelleborg ska bli en av Skånes och Sveriges mest attraktiva kommuner att både bo och verka i, ligger fast.

Året 2022 har varit fullt av utmaningar och utsikterna mot båda 2023 och 2024 ser mörka ut när vi ser hur omvärlden ser ut. Sverige har inte haft högre inflation på över 30 år och stora delar av både världen och Europa ger signaler om dystrare ekonomiska tider.

I ljuset av detta är vi otroligt stolta och nöjda över att Trelleborgs kommun idag har det näst högsta betyget i kreditvärdighet, AA + Stabil.

Detta betyg är det inte många svenska kommuner som har och det är ett kvitto på de senaste årens goda styrning och de effektiviseringar som kommunen har gått igenom.

Vi står alltså mycket starka att möta den tid som kommer.

Under året har Internationella Engelska skolan äntligen öppnat sina dörrar för elever och är nu i full gång med sin undervisning. Ännu en gång - välkomna till Trelleborg!

Samtalen med Trafikverket går mycket bra och de prognoser som tittar på de framtida godsflödena

indikerar tydligt att en östlig infart är det enda som kommer att klara av hamnens behov. Detta har nu även Trafikverket sagt att de ser ett behov av.

Arbetet med vår ringväg är i full gång och vi förväntar oss ett första spadtag tas under inledningen av 2023.

Idrottsstaden tar tydliga steg framåt och vi ser glädjande att TrelleborgsHems projekt med nybyggda bostadsrätter i Smyge är fulltecknade.

Många av våra projekt stora som små är alltså i full rullning och det är bara att fortsätta arbetet.

Jag vill rikta ett stort tack till kommunens alla medarbetare. Det är ni som möjliggör resultatet som kommunen har – utan ert fantastiska arbete går ingenting.

Nu fortsätter vårt arbete, att göra saker bättre och lite smartare, varje dag. Att slipa på alla de processer som vi har och sedan ro i hamn alla de fantastiska projekt som kommunen har framför sig.

Jag ser med tillförsikt fram emot tiden framöver. Trelleborgs kommun är inne på en makalös resa som vi trots allt endast är i starten på.

Ann Kajson Carlqvist (M)
Kommunstyrelsens ordförande
Trelleborgs kommun
23 september 2022

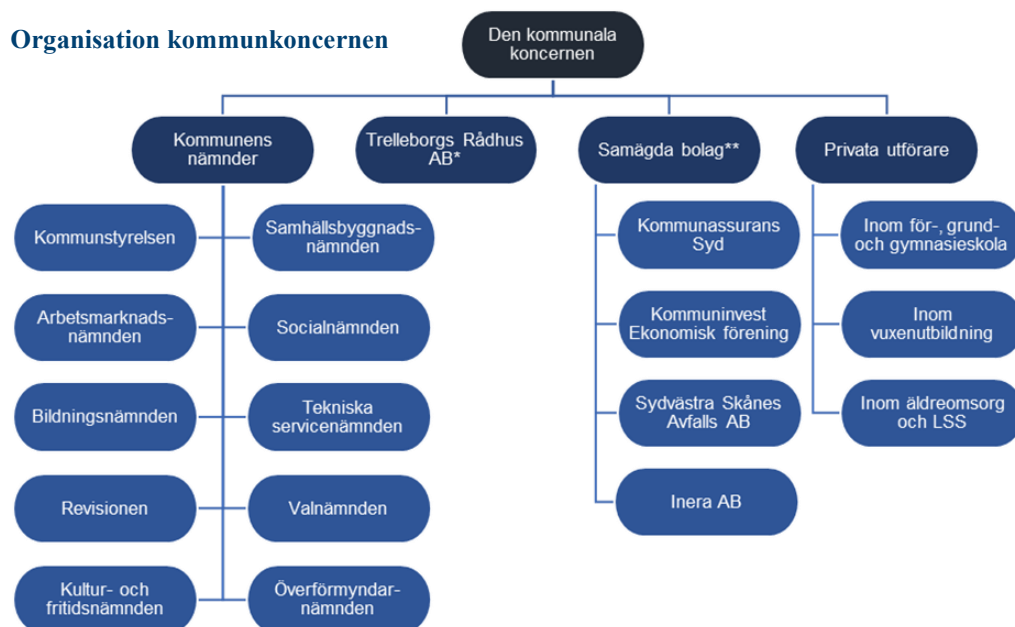


INLEDNING

DEN KOMMUNALA KONCERNENS ORGANISATION OCH VERKSAMHET

Den samlade verksamheten i kommunkoncernen bedrivs i nämnds- och förvaltningsform samt de helägda kommunala bolagen. Det finns två samverkansföretag; Kommunassurans Syd AB samt Kommuninvest Ekonomisk förening. Kommunen anlitar privata utförare inom barn- och vuxenutbildning samt inom vård och omsorg.

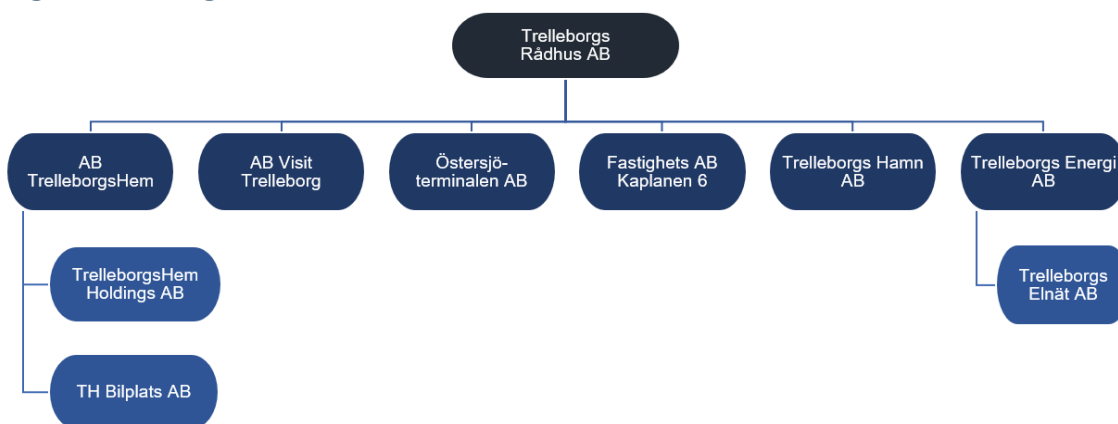
Organisation kommunkoncernen



*Organisationsskiss för koncernbolagen, se nedan.

**Andelar: Kommunassurans Syd 2,6 %, Kommuninvest Ekonomisk förening 0,7 %, Sydvästra Skånes Avfalls AB 3,8 %, Inera AB 0,2 %

Organisation bolagen*



*Den 2 februari 2022 såldes det kommunala bolaget *Fastighets AB Skarpskytten 17* till Priventus AB.

VIKTIGA FÖRHÅLLANDEN FÖR RESULTAT OCH STÄLLNING



Makroekonomisk utveckling

Konjunktur, räntor och inflation

Bankernas ekonomer förutspår att makroekonomiska data fortsatt kommer att utvecklas i negativ riktning. Den svenska och de internationella centralbankerna ser sig tvungna att höja styrräntorna, för att dämpa den skenade inflationen, riskerar man samtidigt att stjälpna hushållens ekonomi då el- och bränslepriser samt en allmän kostnadshöjning kan komma att innebära stora utmaningar. Det är svårt att förutse centralbankernas fortsatta agerande när världen går in i vintermånaderna med bland annat en ökad energiförbrukning.

Inflationen har ökat i mycket hög takt och väntades nå sin topp på ca tio procent enligt bedömningen i augusti. Riksbanken hade i augusti höjt styrräntan till 0,75 procent. Den 20 september, efter att detta delårsbokslut 2 har stängt, har styrräntan höjts ytterligare till 1,75 procent och inflationen befaras öka till elva procent i början på 2023. Marknaden förväntar sig ytterligare räntehöjningar för att parera inflationen. Både den europeiska centralbanken (ECB) och den amerikanska centralbanken Federal Reserve (FED) har höjt styrräntan under året och fler höjningar estimeras i år och under 2023.

Räntor (%)	22-08-31	21-12-31
Riksbankens styrränta	0,75	0,00
Svensk 3-månaders ränta (STIBOR)	1,29	-0,05
Svensk 10-årig statsobligation	1,87	0,23
Svensk 10-årig swapränta	2,82	0,97

Det finns emellertid några saker som skulle kunna mildra raset för den svenska ekonomin. Eventuellt är den svenska ekonomin inte så räntekänslig som befaras. En varm och blåsig vinter skulle hjälpa elmarknaden väsentligt. Det finns en tendens att fraktpriserna sjunker vilket skulle kunna pressa inflationen på importerade varor. Slutligen skulle givetvis ett slut på kriget i Ukraina få positiva effekter på svensk och europeisk inflation och ekonomisk utveckling.

Det kommunala skatteunderlaget

Enligt Sveriges Kommuner och Regioner (SKR) blir skatteunderlagets *underliggande* ökningstakt i år högre än det faktiska. Nästa år är det tvärtom. Grundavdraget ökar vilket minskar skatteunderlaget 2022, detta följer av den sammantagna effekten av prisbasbeloppets och inkomsternas relativa utveckling.

Sysselsättning och arbetsmarknad

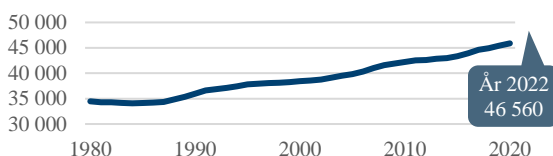
Arbetslösheten i Trelleborgs kommun har sjunkit något sedan årsskiftet. Den allmänna situationen i världsekonomin gör det svårt att göra en prognos för hösten. Arbetslösheten i kommunen ligger som tidigare under snittet i Skåne, men något högre än riket och är nu nere på en lägre nivå än under 2019, det vill säga före pandemin. Fler unga än äldre är arbetslösa även om andelen unga utan arbete är något färre i jämförelse med 2021.

FÖRVALTNINGSBERÄTTELSE

Demografi

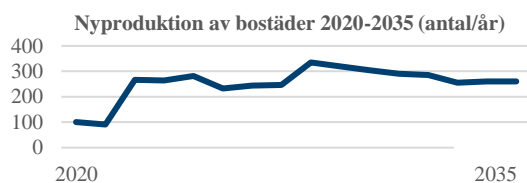
Den positiva befolkningsutvecklingen fortgår. Inflyttningen till Trelleborgs kommun är högre än antalet personer som flyttar ut och liksom tidigare är det främst personer från andra delar av Skåne som flyttar till Trelleborg, det vill säga en regional inflyttning. Inflyttningsnettot är totalt ca 300 nya kommuninvånare sedan årsskiftet och antalet invånare uppgick till 46 560 per den 31 juli 2022.

Antalet invånare Trelleborg kommun 1980–2022



Källa: SCB

Bostadsmarknad



Trelleborgs kommun

Den planerade nybyggnation i kommunen framgår av ovan diagram vilket visar på en kraftig ökning i antalet nyproducerade lägenheter. Inom exploateringsverksamheten befaras emellertid en ökad försiktighet bland exploatörer och tomtköpare till följd av rådande världsläge. Därmed finns osäkerhet beträffande slutförandet av projekt och kostnadsprognosen.

Finansiella placeringar

I december 2021 avsatte kommunen 100 mnkr och sedan ytterligare 50 mnkr i slutet av augusti för finansiella placeringar, vars avkastning långsiktigt ska bidra till att finansiera kommunens pensionsskuld. Kapitalet kommer successivt att investeras i värdepapper under en tvåårsperiod. Trots en försiktig implementeringsstrategi har portföljen sjunkit i värde under 2022, dock betydligt mindre än Stockholmsbörsen. Samtliga tillgångsslag har haft negativ avkastning, samtidigt som placeringen är bättre än jämförande index. Placeringsportföljen har inga aktier eller obligationer med exponering mot Ryssland.

(mnkr)	Marknads-	Marknads-	Förändring
	värde	värde	
	22-08-31	21-12-31	
Placering*	145,7	150,0	-4,02 %
Jämförelse-portfölj	-	-	-6,41 %
Svenska börsen SIXPRX	-	-	-28,87 %
Svenska räntor	-	-	-3,86 %

*Pensionsmedelsplaceringen har haft en negativ avkastning under året. Samtliga tillgångsslag har tappat i värde. Den tidsviktade avkastningen överstiger dock målportföljen med ca 2,4 procent.

FÖRVALTNINGSBERÄTTELSE

Internbank och rating

Kommunen har under våren 2022 etablerat en *internbank*². Koncernbolagens lån hos Kommuninvest har tagits över av kommunen som i sin tur förmedlat medlen genom interna lånetransaktioner. Det betyder att kommunen står som motpart gentemot externa långivare samt att kommunen har koncernbolagen som motpart i sina lånetransaktioner. Undantagen är tre lån som Trelleborgs Hamn AB har hos Europeiska Investeringsbanken och Rådhus AB:s lån hos Kommuninvest. Trelleborgs kommun har fått kreditbetyg AA+ från kreditvärderingsinstitutet *Standard & Poor* vilket är det näst högsta betyget på skalan och samma kreditbetyg som till exempel kommunerna Vellinge, Linköping, Norrköping, Örebro och Södertälje. Internbanken förbereder nu för upplåning via publika certifikat och obligationsprogram.

Finansiell uppföljning och riskhantering

Finanspolicyn är fastställd av kommunfullmäktige och utgör ett övergripande ramverk för Trelleborg kommun och dess bolag. Policyn säkerställer att kommunkoncernen, genom att efterleva angivna riktlinjer och riskmandat, uppfyller kommunallagens krav avseende medelsförvaltning. Finanspolicyn kompletteras med finansiella riktlinjer som beslutas av kommunstyrelsen.

Fördelning av långivare

Kommuninvest utgör huvudsaklig långivare för kommunen och koncernen.

Långivare	Andel 22-08-31	Andel 21-12-31
Kommuninvest	96 %	95 %
Europeiska Investeringsbanken	3 %	4 %
Swedbank	1 %	1 %

Kommunens och koncernens lån

Under året har koncernbolagens lån från Kommuninvest övertagits av kommunen, som i sin tur förmedlat medlen genom interna lånetransaktioner. Detta ger en större skillnad i bruttoomslutningen på kommunkoncernens lån, men den externa upplåningen påverkas inte. En viss upplåning har skett under året samtidigt som Östersjöterminalen har amorterat sitt externa lån. Kommunkoncernens totala låneskuld har i år stigit med 223,0 mnkr, kommunens nettoskuld ökade med 220,0 mnkr, medan koncernbolagens skuld ökade med 3,6 mnkr. Kommunkoncernens totala låneskuld per 2022-08-31 fördelas enligt nedan.

(mnkr)	Låneskuld 22-08-31	Låneskuld 21-12-31	Förändring
TrelleborgsHem AB	472	472	0
Trelleborgs Energi AB	572	572	0
Trelleborgs Hamn AB	1 085	1 050	35
Rådhuset AB	278	287	-9
Östersjö-terminalen	0	23	-23
Kaplanen	2	2	0
Kommun	1 153	933	220
Totalt	3 562	3 339	223

Kapitalförfall

Under kommande kalenderår har kommunen och koncernen refinansierat en stor del av de lån som förfaller under 2022.

² Internbankens uppdrag är att ansvara för kommunkoncerns kapitalförsörjning och hantera finansiella flöden i syfte att uppnå samordningsfördelar och bästa möjliga villkor. Samt stärka uppsikten genom en central hantering av de finansiella risker som uppstår inom koncernen.

FÖRVALTNINGSBERÄTTELSE

Ränterisk och räntekostnader

Enligt riktlinjerna för kommunens finanspolicy får andelen ränteförfall inom 12-månader uppgå till maximalt 60 procent av portföljen, och den genomsnittliga räntebindingstiden ska ligga i intervallet 2–5 år. För att hantera ränterisken kommer internbanken att använda swappar och derivat.

Upplåningen inom den kommunala koncernen löper med fast och rörlig ränta. Trelleborgs Hamn AB och AB TrelleborgsHem har hittills haft egna finansiella riktlinjer och valt att hantera ränterisken med ränteswappar. Koncernen räntebindning är 3,70 år medan riskinstruktionen tillåter att den ligger mellan två och fem år. Andelen av skulden som har en räntebindning på mindre än ett år är 40 procent.

Genomsnittlig bindning	Kommunkoncern inklusive derivat 22-08-31	Kommunkoncern inklusive derivat 21-12-31
Räntebindning (år)	3,70	4,56
Räntebindning < 1 år (%)	40,51	36,71

Likviditet

Kassalikviditet är ett mått på koncernens kortsiktiga finansiella handlingsberedskap. I detta nyckeltal relateras kommunkoncernens omsättningstillgångar mot kortsiktiga skulder som ska regleras inom ett år. Kassalikviditeten bör aldrig analyseras som ett eget nyckeltal utan ställas i relation till soliditetens utveckling. En förbättrad kassalikviditet i kombination med en oförändrad eller förbättrad soliditet är ett tecken på att koncernens finansiella handlingsutrymme har stärkts.

- Koncernens kassalikviditet enligt utfall för perioden uppgick till 243,7 procent (269,2 procent) * och koncernens likvida medel till 388,6 mnkr (737,1 mnkr) *.
- Kommunens kassalikviditet uppgick för perioden till 136,7 procent (175,3 procent) * och kommunens likvida medel till 112,0 mnkr (164,3 mnkr) *.

*Inom parentes redovisas utfall 2021-12-31.

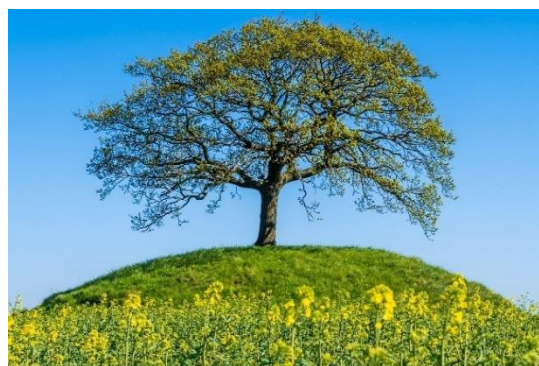
Koncernens samlade ränterisk

Tabellen nedan visar påverkan på koncernens räntekostnader för 2022 och 2023 vid en höjning med 1 procentenhet för alla löptider. Baserat på genomsnittlig räntebindingstid, aktuell låneskuld och aktuella marknadsräntorna förväntas räntekostnaderna öka med 12 mnkr vid en momentan ränteuppgång om 1%-enhet på samtliga löptider. Den genomsnittliga räntebindingstiden, strax under 4 år begränsar konsekvenserna av ränteuppgångar.

År	Räntekostnad ökar	Räntekostnad förändring
2022	1 %	3,0 mnkr
2023	1 %	12,2 mnkr

Valutarisk

All upplåning är i svenska kronor. Kommunen får låna i utländsk valuta men då ska lånet valutasäkras så att ingen valutakursförlust uppstår.



FÖRVALTNINGSBERÄTTELSE

Pensionsåtagande

Pensionsförpliktelser (mnkr)	22-08-31	21-12-31
<i>Totala pensionsförpliktelser i balansräkningen</i>		
a) avsättning inklusive särskild löneskatt	340,6	328,8
b) Ansvarsförbindelser inklusive särskild löneskatt	721,8	737,4
Pensionsförpliktelse som tryggas i pensionsförsäkring	0,0	0,0
Pensionsförpliktelse som tryggas i stiftelse	0,0	0,0
Summa pensionsförpliktelser (inklusive försäkring och stiftelse)	1 062,4	1 066,2
<i>Förvaltade pensionsmedel - marknadsvärde</i>		
Totalt pensionsförsäkringskapital	0,0	0,0
a) varav överskottsmedel	0,0	0,0
Total kapital, pensionsstiftelse	0,0	0,0
Finansiella placeringar (egna förvaltade pensionsmedel)	145,7	100,0
Summa förvaltade pensionsmedel	145,7	100,0
<i>Finansiering</i>		
Återlånade medel	916,7	966,2
Konsolideringsgrad	13,7 %	9,4 %

Enligt beslut om årsredovisning 2020-12-31 i KF (KS2020/927) avsattes 100 mnkr till en pensionsmedelsförvaltning 2021. Vid årsskiftet 2021 var det endast likvida medel. Under 2022 har placeringar skett i enlighet med kommunens strategi för kapitalförvaltning av pensionsfondering, *Placeringspolicy för Trelleborgs kommun*. I augusti 2022 avsattes ytterligare 50 mnkr som vid bokslutstillfället redovisas som likvida medel.

HÄNDELSE AV VÄSENTLIG BETYDELSE

Verksamheten i den kommunala koncernen bedrivs i nämnder och bolag som sammanställer och godkänner sina interna delårsrapporter vilka beskriver årets utfall och prognos när det gäller ekonomi, personal, verksamhetsutveckling och måluppfyllelse. I följande avsnitt redovisas ett kort utdrag av de väsentliga händelser som har skett inom kommunkoncernens verksamhet.

Kommunens befolkningsantal fortsätter att öka och kommunen kan nå 47 000 invånare till årsskiftet. Ökning bidrar till ett förstärkt skatteunderlag.

En postpandemi, ett krig i Europa och det mycket osäkra och negativa läget för världsekonomin får, på ett eller annat sätt, effekter för all verksamhet inom kommunkoncernen.

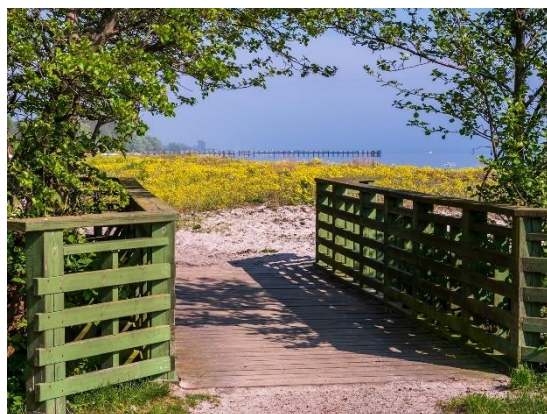
Verksamhetens kostnader för drivmedel, livsmedel, förbrukningsvaror, reservdelar och andra förnödenheter har ökat och kommer fortsätta öka i takt med en stigande inflation.

Elhandeln har tvingats stoppa handeln med fastprisavtal. Intresset för nyanslutningar till fjärrvärmesystem har skjutit i taket som ett numera billigare samt fossilfritt alternativ till eluppvärmning. Man ser nu en stark trend av minskad elkonsumtion samt ett stort intresse för timmätning för att påverka sina energikostnader.

En ökad krisberedskap samt arbetet med kontinuitetsplanering genomsyrar år 2022. Till följd av kommunens geografiska läge bedöms arbetet behöva fortsätta ligga på motsvarande höga nivå eller till och med eskaleras ytterligare under överskådlig tid. Kommunen har hittills tagit emot ett begränsat antal flyktingar från Ukraina vilket ställt stora krav på berörda verksamheter.

Kompetensförsörjningsfrågan är en av de viktigaste samhällsutmaningarna just nu, både för offentlig sektor och för näringslivet där bristen på kompetens är ett av de största hoten mot tillväxt. På näringslivsmässan den 25 maj presenterades Campus Trelleborg. Campus Trelleborg är nu ett samlingsbegrepp för de insatser som erbjuds kommuninvånare och arbetsgivare inom kompetensförsörjningsområdet.

Under perioden har ett stort antal nya bostäder färdigställt och ett flertal nya projekt påbörjades runt om i Trelleborgs kommun.



FÖRVALTNINGSBERÄTTELSE

GOD EKONOMISK HUSHÅLLNING

Kommunkoncernens och kommunens resultat

Resultaträkning (mnkr)	Kommunkoncernen				Kommunen			
	Bokslut 22-08-31	Bokslut 21-08-31	Budget 22-12-31	Prognos 21-12-31	Bokslut 22-08-31	Bokslut 21-08-31	Budget 22-12-31	Prognos 22-12-31
Verksamhetens intäkter	868,9	803,6	1 403,3	1 514,6	407,2	386,1	766,0	820,1
Verksamhetens kostnader inkl. avskrivningar	-2 550,1	-2 367,7	-4 106,9	-4 233,3	-2 161,8	-2 034,6	-3 550,1	-3 613,7
<i>Exploateringsverksamhet</i>	<i>18,7</i>	<i>10,2</i>	<i>103,6</i>	<i>67,5</i>	<i>18,7</i>	<i>10,2</i>	<i>103,6</i>	<i>67,5</i>
Verksamhetens nettokostnader	-1 662,5	-1 553,9	-2 600,0	-2 651,2	-1 735,9	-1 638,3	-2 680,5	-2 726,1
Skatteintäkter, generella stadsbidrag och utjämning	1 952,6	1 850,4	2 853,5	2 920,5	1 952,6	1 850,4	2 853,8	2 920,5
Verksamhetens resultat	290,1	296,5	253,5	269,3	216,7	212,1	173,3	194,4
Finansnetto	-30,4	-30,0	-49,5	-56,0	14,8	30,8	5,3	3,1
Resultat efter finansiella poster	259,7	266,5	204,0	213,3	231,5	242,9	178,6	197,5
Extraordinära poster	0,3	61,9	0,0	0,3	0,0	0,0	0,0	0,0
Periodens resultat	260,0	328,4	204,0	213,6	231,5	242,9	178,6	197,5
<i>Resultat, exkl. exploateringar och extraordinära poster</i>	<i>241,0</i>	<i>256,3</i>	<i>100,4</i>	<i>145,8</i>	<i>212,8</i>	<i>232,7</i>	<i>75,0</i>	<i>130,0</i>
<i>Justerat resultat i förhållande till kostnaderna</i>	<i>9,5%</i>	<i>10,8%</i>	<i>2,4%</i>	<i>3,4%</i>	<i>9,8%</i>	<i>11,4%</i>	<i>2,1%</i>	<i>3,6%</i>

Kommunkoncernen uppvisar ett resultat för perioden om 260,0 mnkr att jämföra med 328,4 mnkr för samma period föregående år. I resultatet ingår en jämförelsestörande post om 0,3 mnkr som avser realisationsvinst vid avyttring av andelar i Fastighets AB Skarpskytten 17. För samma period föregående år uppgick beloppet till 61,9 mnkr och avsåg en realisationsvinst som uppstod vid avyttring av fjärrvärmeproduktionsanläggningar i energikoncernen.

Resultatet justerat med dessa poster samt exploateringsverksamhet uppgår till 241,0 mnkr jämfört med 256,3 mnkr. Justerad prognos för kommunkoncernen pekar mot ett resultat om 145,8 mnkr mot budgeterat resultat om 100,4 mnkr. Kommunens justerade prognos pekar mot ett resultat om 130,0 mnkr mot budgeterat resultat om 75,0 mnkr.

FÖRVALTNINGSBERÄTTELSE

De kommunala bolagens resultat

Resultatsammanställning kommunala bolagen (mnkr)

Resultatsammanställning (mnkr)	Bokslut 2022-08-31	Bokslut 2021-08-31	Budget 2022-12-31*	Prognos 2022-12-31*
Trelleborgs Rådhus AB	-2,4	-2,5	-2,4	-2,4
Trelleborgs Hamn AB	22,7	38,3	34,0	34,0
TrelleborgsHem koncernen	6,2	9,7	5,0	-4,2
- varav AB TrelleborgsHem	6,9	9,7	5,0	-4,2
- varav TrelleborgsHem Holding AB	-0,8	-0,1	0,0	0,0
- varav TH Bilplats AB	0,1	0,1	0,0	0,0
Trelleborgs Energi koncernen	24,9	74,2	17,4	22,6
- varav Trelleborgs Energiförsäljning AB	35,5	78,0	3,1	9,3
- varav Trelleborgs Elnät AB	13,2	11,5	14,3	13,3
Eliminering, koncerninterna transaktioner	-23,8	-15,3	0,0	0,0
Östersjöterminalen AB	-0,1	-0,3	-0,2	-0,1
AB Visit Trelleborg	-6,5	-6,0	-12,7	-13,3
Fastighets AB Skarpskytten 17 **	0,0	0,1	0,0	0,0
Fastighets AB Kaplanen 6	0,1	0,4	0,2	0,2
Eliminering, koncerninterna transaktioner	-0,3	-0,2	0,0	0,0
Summa Rådhuskoncernen	44,6	113,7	41,3	36,8
Kommunen	231,5	242,9	178,3	197,5
Eliminering, koncerninterna transaktioner	-16,1	-28,2	-15,6	-20,7
Summa kommunkoncernen	260,0	328,4	204,0	213,6

*Konsolidering av respektive bolags budgetar och prognoser

**Fastighets AB Skarpskytten 17 avyttrades externt den 2 februari 2022

I absoluta tal uppvisar Trelleborgs Energikoncernen ett större överskott. Elhandeln går bättre än förväntat och det beror på att väldigt små volymskillnader kan ge stora effekter eftersom priset rör sig så enormt mycket. Bolaget tjänar inte pengar på att inköpspriset är högt, det skapar dock stora avvikelser i omsättningen. Det som ger en avvikelse på marginalerna är att man kan ligga översäkrad med liten volym; man har köpt in mer el än vad som förbrukats som sedan säljs tillbaka till marknaden till ett högre pris. Rådhus AB redovisar underskott för perioden som ligger i linje med underskott för

samma period föregående år. I utfallet ligger effekt som uppstod vid avyttring av andelar i Fastighets AB Skarpskytten 17 om 0,1 mnkr.

Trelleborgs Hamns nettoomsättning har stigit med 1,0 procentenhet vilket beror på prishöjningar, högre hyresintäkter och el och vatten som bidrar positivt. Intäkter mot budget ligger något under eftersom högre volymer var beräknade. Kostnaderna har ökat på drivmedel som stigit väsentligt sedan förra året.

TrelleborgsHem redovisar ett sämre resultat för perioden med 3,5 mnkr för samma period föregående år. Den negativa avvikelsen beror främst på ökade energi- och materialkostnader.

FÖRVALTNINGSBERÄTTELSE

Investeringar

Kommunen (mnkr)	Investering 2022-08-31	Årsbudget 2022	Årsprognos 2022	Avvikelse budget/prognos
Kommunstyrelse	256,9	204,1	316,6	112,5
Socialnämnd	1,6	9,2	9,1	-0,1
Bildningsnämnd	3,1	19,2	11,0	-8,2
Kultur- och fritidsnämnd	3,7	14,2	6,1	-8,1
Arbetsmarknadsnämnd	0,3	0,6	0,6	0,0
Samhällsbyggnadsnämnd	0,2	7,1	3,6	-3,5
Överförmyndarnämnd	0,0	0,2	0,2	0,0
Teknisk servicenämnd, skattefinansierad vht	90,7	278,2	176,3	-101,9
Teknisk servicenämnd, taxefinansierad vht	48,3	175,7	96,7	-79,0
- varav VA-verksamhet	40,4	163,2	84,2	-79,0
- varav renhållningsverksamhet	7,9	12,5	12,5	0,0
Summa kommunen	404,8	708,5	620,2	-88,3
<i>Skattefinansierad vht</i>	356,5	532,8	523,5	-9,3
<i>Taxefinansierad vht</i>	48,3	175,7	96,7	-79,0
Summa kommunen	404,8	708,5	620,2	-88,3

Koncernföretagen (mnkr)	Investering 2022-08-31	Årsbudget 2022	Årsprognos 2022	Avvikelse budget/prognos
AB TrelleborgsHem	146,1	501,5	309,3	-192,2
Trelleborgs Hamn AB	378,0	365,8	378,9	13,1
Trelleborgs Elnät AB	4,9	14,4	14,4	0,0
Trelleborgs Energi AB	17,0	32,0	32,0	0,0
AB Visit Trelleborg	0,6	0,5	0,8	0,3
Summa koncernföretag	546,6	914,2	735,4	-178,8
Summa kommunkoncernen	951,4	1622,7	1355,6	-267,1

Kommunens investeringar

Inom tekniska serviceförvaltningen har ett omfattande arbete genomförts med att genomlysas investeringsprojekt. Enligt prognosen beräknas kommunens totala investeringsutgifter för 2022 bli 88,3 mnkr lägre jämfört med beslutad budget vilket gäller såväl den skattefinansierade verksamheten (9,3 mnkr) och den taxefinansierade verksamheten (79,0 mnkr). Den totala investeringsutgiften för 2022 uppgår till 620,2 mnkr jämfört med budgeterade 708,5 mnkr. Avseende de skattefinansierade verksamheterna finns en negativ avvikelse för strategiska mark- och fastighetsköp som en följd av förvärv av fastigheten Terminal 1

vilken behövs för att genomföra projektet Kuststad 2025 rörande östlig ringväg och uppställningsyta vid östlig hamnfart. Den negativa avvikelsen möts med prognosjusteringar inom tekniska nämndens projekt till en lägre kostnad. Avvikelse härleds även till försenade projekt, planerad ny rugbyanläggning, nytt konstgräs på Köpingskolans idrottsplats. Inom den taxefinansierade verksamheten härleds avvikelsen bland annat till projekten *Dagvatten Klagstorp*, *Framtida vattenförsörjning* och *Dagvatten väster* som är försenade bland annat på grund av fördröjd leverans eller senareläggning.

FÖRVALTNINGSBERÄTTELSE

De kommunala bolagens investeringar

Trelleborgs Energi AB

Projekt Elnät: Flytt av befintlig kabel/fiber mellan SF och ÖF för ny östlig hamninfart samt projektering av förändringar i kabelnätet för bygget av östra Ringvägen. Omläggning av 10 KV samt lågspänningskablar för att möjliggöra ändring i detaljplanen från busstorg till bostadsområde.

Projekt Fjärrvärme: Under 2022 har två större förstärkningsprojekt planerats in i området runt Sjöviksvägen/Västra Industriområdet. Faktorer som vädret, samt det osäkra omvärldsläget, som medför onormalt långa och osäkra materielleveranser är exaktare slutdatum svåra att ange för dessa projekt. Samtliga projekt håller tidplan och budget.

Trelleborgs Hamn

Byggnation av det nya kontoret Waterfront förväntas vara klart till sommaren 2023. Även markutfyllnad fortsätter inom hamnens område enligt plan och följer även satta planer för ansökta EU-projekt som hamnen fått godkända.

AB TrelleborgsHem

I kvarteret Sparven 1 och kvarteret Östra Torp 15:12 med flera blir byggstarten försenad med anledning av överklagade bygglovshandlingar. I kvarteret Vesslan 8 har förutsättningarna förändrats då det upptäckts höga halter av kvicksilver i befintlig byggnad. Rivningslov har dock beviljats och bolaget planerar uppföra ny en byggnad innehållande 12 lägenheter på fastigheten. Med anledning av ökade materialpriser har bolaget påförts högre kostnader med ca 6 mnkr och det finns stor risk för ytterligare aviseringar i andra projekt.

AB Visit Trelleborg

Visit Trelleborg har under perioden flyttat till nya lokaler. Budgeterat 480 tkr där prognosen nu pekar mot 595 tkr vilket beror på leverantörsförändringar och prisökningar på grund av det aktuella världsläget.

FÖRVALTNINGSBERÄTTELSE

Exploateringar i Trelleborgs kommun

Trelleborgs kommun bedriver en omfattande exploateringsverksamhet med ett stort antal projekt. För närvarande pågår 36 exploateringsprojekt i olika storlekar och skeden, geografiskt utspridda över hela kommunen:

Projektets status och antal	
Nya projekt	0
Planering och förstudie	17
Projektering	0
Genomförande	19
Färdigställda	0
Försäljning	0
Totalt antal projekt	36

Inom projektet Övre pågår arbete med full aktivitet och byggnation av bostäder är påbörjad. Bygglövsprövning pågår för TrelleborgsHem och 3Hus. Arbete pågår med Kvarnstadens och Hubbpark avseende markanvisningsavtal för uppförande av bostäder och mobilitetshus. Detaljplanen för Signalen har varit överklagad men nu vunnit laga kraft och det planeras rivning av de sista byggnaderna runt årsskiftet. Saneringsarbetet för gamla gasverket är slutfört med bidrag från Naturvårdsverket som efter ändrad beräkningsmodell medfört en avvikelse från uppskattade saneringskostnader med lägre bidrag.

Projektering för utbyggnad av allmän platsmark och återmontering av parkkontoret pågår.

Inom Stadsparken DP 243 har byggnationen försenats till följd av förorenad kvartersmark. Försäljningen av tomtmark har senarelagts till år 2023/2024.

Inom detaljplan Alsingehejdan pågår inom kort bygglovsprövning för Alsingevallens planerade bostadsbyggnader. På grund av överklagad detaljplan i exploateringsprojekt Kiosken 1 kommer anläggningsarbetena och försäljningarna att senareläggas. Kvarteret Vintern planeras för seniorbostäder och ett markanvisningsavtal har beslutats av kommunfullmäktige. Exploatören planerar bygglovsansökan under hösten och en kommande markförsäljning sker först 2023. Försäljning av mark i pågående projekt i Anderslöv 50:11 etapp två har försenats till 2023.

Planering pågår av projekt Idrottsstaden för att möjliggöra ett nytt badhus, ny fotbollsarena, ny ishall samt mobilitetshus och bostäder inom befintliga idrottsområden runt Vångavallen och Söderslättshallen. I dagsläget diskuteras projektet mot bakgrund av det rådande omvärldsläget med höga energipriser och hög inflation påverkar efterfrågan på byggmarknaden. Inom exploateringsverksamheten befaras att en ökad försiktighet bland exploatörer och tomköpare orsakar förseningar av intäkter i pågående projekt.

Exploateringsredovisning – samtliga projekt (tkr)

Samtliga projekt		Utfall	Budget	Prognos	Avvikelse
Drift	Intäkter	30 148	128 560	92 297	-36 263
	Kostnader	-11 517	-24 943	-24 827	116
	Netto	18 631	103 617	67 470	-36 147
Invest	Inkomster	15 434	3 000	27 064	24 064
	Utgifter	-57 057	-115 662	-115 089	573
	Netto	-41 623	-112 662	-88 025	24 637
Netto totalt	-22 992	-9 045	-20 555	-11 510	

FÖRVALTNINGSBERÄTTELSE

Finansiella mål

I samband med beslut om budget 2022 fastställde kommunfullmäktige den 29 november 2021 (KS 2021/688) följande finansiella mål för kommunen och kommunkoncernen:

Kommunen

1. *Mål:* För kommunens totala driftverksamhet ska resultatet, exklusive exploateringsverksamheten, minst uppgå till 225 mnkr per treårscykel och specifikt för 2022 uppgå till minst 75 mnkr.

Utfall: Enligt helårsprognosen för kommunen uppgår verksamhetsresultat, exklusive exploateringsverksamheten till 130,0 mnkr vilket överstiger det finansiella målet med 55,0 mnkr och därmed överträffar målet om 75,0 mnkr.

2. *Mål:* För kommunens taxefinansierade verksamheter ska kostnaderna vara avgiftsfinansierade.

Utfall: Enligt helårsprognos för taxefinansierade verksamheter kommer vatten & avlopp samt avfall & återvinning redovisa ett nollresultat. Därmed beräknas uppnås mål om att taxefinansierade verksamheter är avgiftsfinansierade.

3. *Mål:* För den totala investeringsutgiften inom skattefinansierad verksamhet, exkl. exploateringsverksamhet, ska självfinansieringsgraden uppgå till minst 60 procent.

Utfall: Självfinansieringsgraden enligt prognostiserat utfall, exklusive exploateringsverksamhet och taxefinansierad verksamhet uppgår till 74,5 procent mot målet om minst 60 procent (prognostiserade investeringar för året om 523,5 mnkr justeras med ombudgeteringar om 190,8 mnkr). Med prognostiserade investeringar om 332,7 mnkr, exkl. ombudgeteringar beräknas målet uppnås.

4. *Mål:* För kommunens totala verksamhet ska soliditeten minst uppgå till 50 procent, exklusive pensionsskulden (ansvarsförbindelsen).

Utfall: Målet för soliditet fastställdes innan effekterna av implementering av internbank på soliditetsmålet var kända. Med prognostiserat resultat och justerad balansomslutning med övertagna lån om 1 652,5 mnkr uppgår soliditet till 52,3 procent.

Kommunkoncernen

1. *Mål:* För kommunkoncernens totala verksamhet ska soliditeten uppgå till minst 35 procent, exklusive pensionsskulden (ansvarsförbindelsen).

Utfall: Kommunkoncernens soliditet, baserat på prognostiserat utfallet för perioden uppgår till 45,9 procent och därmed uppnås målet om minst 35 procent.

2. *Mål:* För kommunkoncernens totala investerings- och exploateringsverksamhet ska självfinansieringsgraden (totala investeringar i förhållande till avskrivningar & verksamhetens resultat) uppgå till minst 30 procent.

Utfall: Självfinansieringsgraden enligt prognosen uppgår till 33,6 procent och därmed uppnås målet om minst 30 procent.

3. *Mål:* För kommunkoncernen ska investeringar så långt som möjligt finansieras med egna medel. Upplåning kan användas till större investeringar och exploatering. Lånefinansiering till drift är inte tillåtet.

Utfall: Kommunkoncernens totala upplåning ökade under perioden januari-augusti med 223,0 mnkr och har bidragit till finansiering av årets investeringar. Kommunkoncernen räknar med att amortera 6,0 mnkr under återstående delen av året och nya lån om 90,0 mnkr planeras att tas upp för finansiering av planerade investeringar. Därmed uppnås målet.

Enligt bedömning **uppnås sammantaget 7 av 7 mål** för kommunen och kommunkoncernen

FÖRVALTNINGSBERÄTTELSE

Balanskrav

Balanskravsresultat

Balanskravet är kommunallagens regelverk för krav på ekonomisk balans mellan intäkter och kostnader. Om kostnaderna är större än intäkterna ett enskilt räkenskapsår uppstår ett underskott som ska återställas inom de tre påföljande åren. Trelleborgs kommun har sedan införandet år 2000, uppfyllt balanskravet. Det finns således inget underskott att återställa. Balanskravsutredningen börjas med årets resultat enligt resultaträkningen som justeras med poster som framgår av balanskravsutredningen. Med ett prognostiserat resultat om 191,3 mnkr uppvisar kommunen att krav på god ekonomisk hushållning kommer att uppfyllas.

Balanskravsutredning (mnkr)	Utfall 22-08-31	Prognos 22-12-31
Utfall och prognostiserat resultat	231,5	197,5
- Samtliga realisationsvinster	-7,5	-11,0
+ Realisationsvinster enligt undantagsmöjlighet	0,0	0,0
+ Realisationsförluster enligt undantagsmöjlighet	0,0	0,0
+/- Orealiserade vinster och förluster i värdepapper	0,0	0,0
+/- Återföring av orealiserade vinster och förluster i värdepapper	3,2	4,8
Årets resultat efter balanskravsjusteringar	227,2	191,3
- Reservering av medel till resultatutjämningsreserv	0,0	0,0
+ Användning av medel från resultatutjämningsreserv	0,0	0,0
Årets balanskravsresultat	227,2	191,3

I utfallet uppstod realisationsvinster vid försäljning av en fastighet, "Ekorren 12" samt två bilar. Ytterligare försäljningar av anläggningstillgångar räknas med i prognosen.

Kommunfullmäktiges inriktningsmål



Den politiska majoriteten i Trelleborgs kommun har antagit nedan inriktningar och inriktningsmål för åren 2020–2023. I kommande avsnitt presenteras en avrapportering av nämndernas genomförda aktiviteter för respektive inriktningsmål.

Inriktning	Inriktningsmål
Tryggt och säkert samhälle	Trelleborgs kommun ska förbättra tryggheten genom trygghetsskapande insatser och säkra offentliga platser samt verka för en värdig och trygg omsorg om våra äldre.
Barn och ungas uppväxtvillkor och utvecklingsmöjligheter	Trelleborgs kommun ska verka för att alla barn och ungdomar utifrån sina förutsättningar stimuleras och utvecklas för att lyckas så bra som möjligt i vuxenlivet.
	Trelleborgs kommun ska aktivt bidra till att möjliggöra en attraktiv fritid för ungdomar.
Attraktivt näringsliv	Trelleborgs kommun ska vara ett attraktivt val på den regionala bostadsmarknaden.
	Trelleborg ska vara en attraktiv kommun för befintliga företag och för nyetableringar.

Trygghet, säkerhet och omsorg

EST – Effektiv samordning för trygghet – där polisen och trygghetsvårdar är viktiga partners, är ett löpande arbete som har etablerat sig sedan starten 2019. Varje vecka träffas kommunen och kommunpolis för att följa upp nuläget i en rad trygghetsfrågor.

Inom ramen för *Tryggare Trelleborg* pågår det också arbete med att öka den upplevda tryggheten i kommunen för alla invånare. Det finns även en arbetsgrupp som uppdrag mot problematiken kring motorburen ungdom. Samverkan mellan kommunledningsförvaltningen, polis och teknisk serviceförvaltning pågår med en veckovis kartläggning över var trafikproblem upplevs för att kunna verka mot problematiken.

Trelleborgs kommun uppgraderar den offentliga belysningen på gator och torg samt kommunens egna byggnader. Flera belysningsprojekt genomförs för att öka säkerheten på offentliga platser. Ny effekt- och trygghetsbelysning har installerats invid olika prioriterade gång- och cykelvägar. För att skapa en trygg och säker skolväg sker trafikplanering och fysiska åtgärder. I många fall handlar det om att tillskapa nya stråk men också separera gång- och cykelvägar för att minimera olycksrisken för skoleleverna.

Tillgången till dricksvatten är en trygghetsfråga och inte minst då samhället befinner sig i kristider. Det har vidtagits åtgärder för att säkerställa att läckage av dricksvatten via det trycksatta ledningsnätet understiger kritiska värden.

Detaljplanernas utformning ska utgå från att bebyggelsestrukturen skapar trygghet för kommuninvånarna genom exempelvis en blandad bebyggelse av en- och flerbostadshus samt lokaler. Staden ska växa genom en blandning av dag- och nattbefolkning med samma upplevda trygghet.

FÖRVALTNINGSBERÄTTELSE



Utbildning pågår av anhörigombud i samtliga verksamheter inom äldreomsorgen. Avlösning i hemmet genomförs av specialutbildad personal utanför de ordinarie hemvårdsgруппerna.

Kommunen deltar i internationellt projekt inom området tidiga demenssjukdomar och den så kallade *demensbyn* Bygården invigdes i augusti. Bygården erbjuder ett samhälle i miniatyr för personer med kognitiv sjukdom. Alstads nuvarande äldreverksamhet har flyttat till Tullaboda.

Barn och unga i Trelleborg

Från och med 1 januari har varje rektorsområde, med undantag för två mindre rektorsområden, en skolpsykolog i sitt elevhälsoteam. Även förskolorna har tillgång till handledning och konsultation av skolpsykologen. Stödjande samtal med skolpsykolog har tagits fram och implementerats i verksamheten.

Inom den medicinska delen av elevhälsan görs regelbundna hälsoenkäter i samband med hälsosamtal enligt det nationella basprogrammet. Fortsatta särskilda satsningar på ökad fysisk aktivitet kommer att genomföras. Samtliga skolor arbetar med att öka den fysiska aktiviteten under skoldagen.

Ett gemensamt projekt pågår mellan bildnings-, social- och kultur- och fritidsnämnden för att öka skolnärvaron. De aktiviteter som har visat sig vara

framgångsrika för att förbättra närvaron fortsätter. Erfarenheter från projektet har inkluderats i arbetet inom Tryggare Trelleborg.

Det internationella programmet Youth Awareness Mental Health har genomförts i årkurs 8 på två pilotskolor under våren. Tanken är att övriga högstadieskolor ska inkluderas med start hösten 2022.

550 ungdomar har haft feriearbete inom kommunens verksamhet under sommaren vilket bidrar till att öka förståelsen för yrkeslivet, att knyta kontakter och en meningsfull sysselsättning med lön när det är skolledigt.

Det så kallade *föräldrastödet* ska nå fler och förstärkas. Socialnämnden har gett förvaltningen i uppdrag att ta fram en plan för det förebyggande arbetet. Föräldragrupper erbjuds under hösten. Ett av uppdragen i satsningen kring det förebyggande arbetet riktat mot barn och unga är att samverka med föreningslivet. Kontakt med föreningslivet är etablerad.

Barn- och ungdomsperspektivet finns med i framtagandet av detaljplaner när stadsmiljö ska utvecklas. Under den gångna perioden har en ny aktivitetspark för unga i Skegrie färdigställts och en satsning på ridsport med nya anläggningar blir klar under året.



FÖRVALTNINGSBERÄTTELSE

Fritidsgårdarna har under 2022 kunnat återgå till ordinarie verksamhet och öppettider. Anderslövs fritidsgård har flyttat till nya lokaler, vilket möjliggör fler besökare. Därutöver kommer Museerna under 2022 erbjuda ett varierat program av evenemang och aktiviteter med särskilt fokus på barn och unga.



Trelleborg – ett attraktivt val på den regionala bostadsmarknaden

I det tidigare avsnittet *Exploateringar i Trelleborgs kommun* presenterades exempel på några av de stora bostadsprojekt som pågår i kommunen.

Under 2022 ska arbete göras med syfte att utveckla generell PR och kommunikation och för att utöka samverkan och ambassadörskap gentemot prioriterade målgrupper och intressenter för Kuststad 2025.

En attraktiv kommun för befintliga företag och för nyetableringar

Företag ska uppleva god tillgänglighet, bra bemötande och effektiv service samt erbjudas samverkan och information kring nämndens verksamhet. Uppföljning av bygglovsbeslut, branschträffar, dialogmöten, rådgivning samt utveckling av digitala tjänster är exempel på åtgärder.

Efter att pandemirestriktionerna hävts har näringslivsfunktionerna återigen kunnat utföra företagsbesök. Hittills i år har 37 besök, samt två halvdagars spontana företagsbesök tillsammans med kommunstyrelsens ordförande och arbetsmarknadsnämndens ordförande, kunnat genomföras. En ny näringslivsstrategi för perioden 2022–2030 har antagits av kommunfullmäktige. Strategin har fokuserat på några strategiskt viktiga områden för kommunen och varit på remiss hos både näringslivet, kommunala bolag och förvaltningar.

Att få trelleborgare att handla lokalt ses som en viktig insats för ett välmående näringsliv och en levande stadskärna. Trelleborgs kommun och Citysamverkan har tillsammans lanserat en lokal webbshop www.handlaitrelleborg.se för att stötta handeln som ett komplement till de fysiska butikerna.

Ambitionen är att fler verksamheter inom socialnämndens verksamhet ska prövas för drift av privat entreprenör. Arbetet pågår med verksamhetsövergång av gruppbestäderna Kastalagatan 6 och 14. Verksamhetsövergången beräknas kunna ske i slutet av hösten 2022.

Bolagen bidrar till kommunfullmäktiges mål

Trelleborgs Energi jobbar aktivt med att vara en bra partner i energifrågor för näringslivet i Trelleborg. Trelleborg ska vara en attraktiv kommun för nyetableringar och driva utvecklingen framåt avseende energieffektivisering samt energiförsörjning exempelvis bolagets engagemang i vätgasfrågor.

Trelleborgs Hamns arbete med att färdigställa nybyggnationen av fyra färjelägen samt ombyggnation av ett färjeläge är nu genomfört. Hamnen har också mottagit det första Green Ship från TT-Line, *Nils Holgersson*, som nu är i full drift till och från Trelleborg. Det är med stor glädje som

FÖRVALTNINGSBERÄTTELSE

Hamnens dag genomförs 2022. Efter två år där Covid-19 har satt stopp väntas nu rekordpublik.

TrelleborgsHem mäter regelbundet hyresgästernas upplevelse av trygghet i bostadsområdena och tar därefter fram handlingsplaner per område för att öka tryggheten. TrelleborgsHem samarbetar även med föreningslivet i kommunen. Genom avtal med föreningslivet erbjuds barn och ungdomar årligen ett flertal olika former av aktiviteter.

För att nå ut med erbjudande av lägenheter i och utanför kommunen har TrelleborgsHem AB sedan ett antal år tillbaka ett samarbete med bostadsförmedlaren Boplats Syd. De senaste åren har 30–40 procent av nya lägenheter förmedlats till bostadssökande utanför kommunen. TrelleborgsHem erbjuder hyreslägenheter genom *näringslivsförtur* till personer boende på visst avstånd utanför kommunen och som fått anställning hos företag i kommunen.

Visit Trelleborg följer den lokala turismstrategin *Tourism Matters* som med sina fyra inriktningsmål stödjer målet om att Trelleborgs kommun ska ha ett attraktivt näringsliv. Likaså kan sommarens mottagande av 15 feriearbetare och introduktionen av det medialt uppmärksammade sommarjobbet som *Homefluencer* ses som en aktivitet som stödjer kommunfullmäktiges mål om att verka för att alla barn och ungdomar stimuleras och utvecklas.

God ekonomisk hushållning – slutsatser

Samtliga finansiella mål bedöms vara uppnådda för räkenskapsperioden. Detta är mycket positivt och visar på en fortsatt stabil grundekonomi för Trelleborgs kommunkoncern.

FÖRVALTNINGSBERÄTTELSE

VÄSENTLIGA PERSONALFÖRHÅLLANDEN

Personalpolitik och anställda

Kommunen antal årsarbetare tillsvidare- och visstidsanställda

Nämnd	2022-08-31			2021-08-31		
	Årsarbetare	Varav kvinnor	Varav män	Årsarbetare	Varav kvinnor	Varav män
Kommunstyrelsen	142,2	95,1	47,1	140,8	98,8	42,0
Socialnämnd	1 212,7	1 045,2	167,5	1 119	978,3	140,7
Bildningsnämnd	1 431	1 149	282	1 398	1 145	253
Kultur och fritidsnämnd	110,1	58,1	52	111,7	58,3	53,4
Arbetsmarknadsnämnd	108,0	79,5	28,7	103,4	73,9	29,5
Samhällsbyggnadsnämnd	92,2	36,8	55,4	95,6	36,6	59,0
Teknisk servicenämnd	280,5	130,9	149,6	275,1	123,6	151,5
Totalt kommunen	3 376,9	2 594,6	782,3	3 243,6	2 514,5	729,1

Bolagen totalt medelantal tillsvidare- och visstidsanställda

Bolag	2022-08-31			2021-12-31		
	Antal medarbetare	Varav kvinnor	Varav män	Antal medarbetare	Varav kvinnor	Varav män
Trelleborgs Hamn AB	135	14	121	135	15	120
Trelleborgs Energi AB	37	11	26	38	10	27
AB TrelleborgsHem	24	9	15	26	9	17
AB Visit Trelleborg	8	8	0	8	8	0
Totalt kommunala bolag	204	42	162	207	42	164

FÖRVALTNINGSBERÄTTELSE

Sjukfrånvaro

Nämnderna

De senaste två åren har det varit svårt att analysera och dra slutsatser av sjukfrånvarostatistiken. Även om Covid-19 efter den 1 april 2022 inte längre klassas som en samhällsfarlig sjukdom enligt Folkhälsomyndigheten, påverkas sjuktalen av pandemin under årets första kvartal då coronavarianten *omikron* bröt ut.

Under 2022 har det funnit fortsatt möjlighet till distansarbete inom flera verksamheter vilket innebär att medarbetare kunde arbeta hemifrån trots lindriga sjukdomssymtom. Inom vissa verksamheter genererade detta en lägre sjukfrånvaro. Den fysiska återgången till arbetsplatsen har inneburit ett mer kvalitativt samtal när det handlar om korttidsfrånvaron. Dels genom att i större utsträckning ha möjlighet till fysiska möten med vården och andra aktörer, dels har möjligheterna till förstadagsintyg återupptagits.

Kommunens nämnder visade på en hög sjukfrånvaro i januari 2022 vilket till största delen kan förklaras av omikronvariantens utbrott. Därefter såg man en nedgång och hittills i år ligger sjukfrånvaron på 7,5 procent vilket är i paritet med förra året.

Alltjämt står kvinnor för den största delen av sjukskrivningarna. Under perioden januari–augusti 2022 ligger kvinnors totala sjukfrånvaro på 8,4 procent jämfört med männens 4,3 procent vilket i princip är oförändrat jämfört med ifjol.

Kommunen har tecknat ett nytt avtal för företagshälsovård med bolaget *Feelgood* med start den första september 2022 är kommunens nya partner i hälso- och arbetsmiljöfrågor.

Bolagen

De kommunala bolagen uppvisar siffror i likhet med nämndernas sjuktal, det vill säga viss variation mellan bolagen men inga markanta avvikelser under perioden januari till augusti. Det finns en större medvetenhet om smittspridning, arbete på distans har blivit vanligare och det finns fortfarande en effekt av pandemin från 2021 och 2022 som kan utläsas av statistiken.

Nämnd	2022-01-01 – 2022-08-31			2021-01-01 – 2021-08-31		
	Total sjukfrånvaro	Varav kvinnor	Varav män	Total sjukfrånvaro	Varav kvinnor	Varav män
Kommunstyrelsen	3,81	5,13	1,36	2,99	2,84	3,331
Kultur- och fritidsnämnden	3,91	4,94	2,87	4,34	5,34	3,29
Arbetsmarknadsnämnden	3,7	4,6	1,2	4,6	6,1	1,4
Socialnämnden	9,38	9,73	7,45	9,67	9,95	8,00
Bildningsnämnden	7,70	8,20	5,40	7,45	8,09	4,61
Samhällsbyggnadsnämnden	1,92	2,88	1,46	1,92	2,88	1,46
Tekniska servicenämnden	3,98	5,66	2,49	6,29	6,73	5,21
Totalt kommunen	7,5	8,4	4,3	7,5	8,3	4,4

FÖRVALTNINGSBERÄTTELSE

Arbetsmiljö

Det systematiska arbetsmiljöarbetet 2022 har precis som 2021 delvis präglats av riskbedömningar för att säkerställa en minskad smittspridning för medarbetare och medborgare.

Möjligheten till distansarbete har för många medarbetare blivit en vardag och verksamheterna har i många fall ställt om till ett mer digitaliserat sätt att exempelvis hantera både interna och externa möten. För att möta ett förändrat arbetssätt har kommunen tagit riktlinjer för så kallade *hybrida arbetsplatser* som verksamheterna kan välja att teckna.

Arbetet på distans medför andra arbetsmiljörelaterade risker såsom belastningsskador, ergonomisk problematik och risk för social isolering. Kommunen har tillhandahållit hjälpmedel för medarbetare som arbetar hemifrån för att så långt som möjligt säkerställa en god arbetsmiljö; till exempel kontorsstolar, dataskärmar och ergonomiska lösningar.

Den årliga processen för det systematiska arbetsmiljöarbetet har uppdaterats för att säkerställa uppföljning och rutiner utifrån kommunens och Arbetsmiljöverkets krav. Samtliga chefer har fått ta del av planeringen genom utskick och intranät. Fackliga organisationer har varit delaktiga genom att de har fått möjlighet att lämna synpunkter på innehållet.



Ledarskapsutveckling

Utveckling och kompetenshöjning för ledare är avgörande för kommunens framtida resultat och verksamhetsutveckling. En analys och utvärdering av tidigare genomförda *Tillitsakademien* resulterade i en samlad analys och riktning i utvecklingsarbetet. Inriktningen bygger på tre grundstenar; grund-, fort- och fördjupningsutbildning. Utifrån en grundsyn byggd på ledarskap förankrat i förtroende och tillit finns ett uttalat behov av att skapa mer gemensam kunskap om såväl verksamhetsnära arbetsmetoder, grundläggande ekonomi, arbetsrättens spelregler som praktiska rutiner och villkor i vardagen. Genom en större samsyn på såväl grundläggande som fördjupad nivå inom dessa områden kan vi tillsammans uppträda som och skapa ”*Ett Trelleborgs kommun*” som gynnar såväl kommuninvånarna som medarbetarna.

Detta är ett långsiktigt och krävande arbete som kräver tålamod för att nå resultat. Det är också en resurskrävande satsning som inte i första hand ska ses som en kostnad utan som en investering i Trelleborgs kommuns framtid. Trelleborgs kommun har under läsåret 2021–2022 medverkat i ett externt Traineeprogram kring ledarskap, där fem medarbetare deltagit. Under våren 2022 examinerades fem traineer från Trelleborgs kommun. Deltagarna har bland annat genomgått en ledarskapsintroduktion och utbildning i coachande förhållningssätt, men även fått lära sig mer om arbetsrätt och arbetsmiljö.

Kompetensförsörjning, rekrytering och bemanning

Kompetensförsörjning, rekrytering och bemanning är ett prioriterat område för året och beslut i kommunstyrelsen om en strategi för kompetensförsörjningen inkluderande en kommunövergripande handlingsplan för 2022.

Som grundläggande modell för kommunens kompetensförsörjningsarbete tillämpas den etablerade modellen *ARUBA*, som står för att Attrahera, Rekrytera, Utveckla, Behålla och Avveckla medarbetare. Handlingsplanen innehåller sju åtgärder:

Under 2022 har det pågått utvecklingsarbete och förberedelse och implementation av ett nytt planeringssystem. Syftet är att första linjechef har en större förståelse i verksamheten och vad som kan göras för att minska kostnader och effektivisera samt ge en ökad träffsäkerhet att beräkna vikariebehov samt tillhörande personalkostnader.

JÄMSTÄLLDHETSINTEGRERING

Kommunfullmäktige har fattat beslut om följande tre punkter som är obligatoriska för kommunens nämnder:

- Alla förtroendevalda och tjänstepersoner i Trelleborgs kommun ska regelbundet utbildas i jämställdhet.
- All individbaserad statistik i verksamhetsplaner, delårsrapporter och årsredovisningar ska i normalfallet utgå ifrån könsuppdelad statistik.
- Varje förvaltning ska fastställa och följa upp tre för verksamheten relevanta områden för jämställdhetsintegrering.

Beträffande utbildning rapporterar nämnderna att berörd personal har genomfört utbildningen eller att utbildningen är pågående. När det gäller att könsuppdelad statistik anger nämnderna att det görs i

den mån det är möjligt. Inom viss typ av verksamhet förekommer ej könsuppdelad statistik.

Samtliga nämnder uppger att de arbetar inom ramen för något eller några relevanta områden inom jämställdhetsintegrering. Nedan följer exempel på åtgärder som har rapporterats.

Kommunstyrelsen som ansvarar för kommunens kundtjänst har påbörjat en analys utifrån hur medborgaren bemöts beroende på kön.

Socialnämndens ambition är att höja tjänstgöringsgraden för de medarbetare som arbetar deltid men som *vill* arbeta heltid. Då socialnämndens anställda av stor majoritet är kvinnor är det ett viktigt uppdrag. Arbetet har gett resultat och nämnden har fler heltidsanställda än tidigare.

Trelleborgs kommuns medborgarbudget *En miljon idéer* har analyserats utifrån ett jämställdhetsperspektiv som visar att de vinnande förslagen gynnar både flickors och pojkars, kvinnors och mäns fritid och miljö. Bakom de vinnande förslagen står lika ofta en man som en kvinna. För bildningsnämnden är skillnaden i skolresultat mellan könen ett prioriterat område, likaså den upplevda tryggheten. Resultatskillnader lyfts i kvalitetsdialoger med rektorerna.

Olika typer av informationstexter från kommunen genomlysas ur ett jämställdhetsperspektiv exempelvis informationstexter i utbildningsmaterial för till exempel allmän brand och HLR, miljö, bygglov och VA. Varför är det främst flickor som söker sig till Kulturskolan? Det är huvudfrågan i kultur- och fritidsnämndens jämställdhetsanalys av verksamheten. Efter ett antal besök på Kulturskolan finns ett färdigt enkätresultat som inom kort ska sammanställas.

FÖRVALTNINGSBERÄTTELSE

FÖRVÄNTAD UTVECKLING

Årets första åtta månader har på många sätt präglats av kriget i Ukraina. Konflikten har bland annat inneburit ett ökat fokus på beredskapsplanering i Trelleborgs kommun. Stigande inflation och räntor, en skenande prisökning på varor och tjänster samt bistra ekonomiska tider för hushållen är en ny vardag som kommer att vara rådande på obestämmd framtid.

Majoriteten av kommunens nämnder och bolag signalerar för ökade kostnader.

Trelleborgs kommun har planerat för en kraftigt ökad byggtakt den kommande femårsperioden. Den kraftiga kostnadsökningen inom byggbranschen innebär emellertid att samtliga kostnadskalkyler kommer revideras, samtidigt som efterfrågan kan minska när köpkraften för bostäder minskar till följd av stigande räntor och inflation. Det finns en risk att bostadsprojekt kommer att senareläggas vilket får konsekvenser för hela kommunens utveckling.

För elhandeln är det mycket svårt att lägga en intäktsprognos eftersom det är mycket oklart hur priserna utvecklas och ökar. Avfallsverksamheten står inför kraftigt höjda drivmedelspriser, ökade kostnader och brist på reservdelar. För VA-verksamheten har priserna ökat för processkemikalier både för vatten och avlopp men även för material och tjänster. Trelleborgs Hem påverkas negativt av omvärldsläget genom ökade kostnader, försenade leveranser och högre materialpris.

Inskrivningstiden för försörjningsstöd är längre än den varit tidigare och i kombination med ökade priser innebär detta att kostnaderna för försörjningsstöd ökar under året.

Räkenskaper

REDOVISNINGSPRINCIPER

Delårsrapporten är upprättad i enlighet med Lag om kommunal bokföring och redovisning (2018:597) och rekommendationer från Rådet för kommunal redovisning, RKR.

Den sammanställda redovisningen har upprättats enligt förvärvsmetoden och med hänsyn till specificering enligt proportionell konsolideringsmetod. I den sammanställda redovisningen ingår samtliga nämnder och bolag där kommunen har minst 20 procent inflytande. Kommunkoncernens sammansättning framgår av organisationsschemat.

Kommunen har förutom nedanstående poster inte ändrat några redovisningsprinciper eller beräkningsmetoder jämfört med årsredovisningen:

Komponentavskrivningar

Arbetet kring komponentindelning avseende gator och övriga tekniska anläggningar är avslutat. Den totala effekten för räkenskapsåret är lägre avskrivningar med 7,0 mnkr.

Investeringsbidrag

Kommunen har startat ett arbete med att identifiera och kartlägga redovisning av erhållna investeringsbidrag. Översyn av hantering beräknas vara klar vid årsbokslutet 2022.

Säsongvariationer

Det förekommer säsongvariationer i lönekostnader på grund av bland annat varierande uttag av semesterskulden samt lönekostnader för sommarvikarier.

Skatt

Ingen preliminär bolagsskatt beräknas för

delårsrapporten. Bolagsskatten beräknas endast i samband med årsboksluten.

Jämförelsestörande poster

Bland jämförelsestörande poster för kommunkoncernen och kommunen ingår realisationsvinst vid försäljning av anläggningstillgångar samt nettoeffekt från exploateringsverksamheten som förklaras i en kommentar till resultaträkningen.

Extraordinära poster

Bland extraordinära poster för kommunkoncernen redovisas realisationsvinst om 0,3 mnkr som uppstod vid försäljning av andelar i Fastighets AB Skarpskytten 17 till Priventus AB. För samma period förra året uppgick beloppet till 61,9 mnkr och uppstod vid försäljning av fjärrvärmeanläggningar i Trelleborgs Fjärrvärme AB till Adven Energilösningar AB.

Redovisning av finansiella tillgångar och finansiella skulder

Kapitalförvaltning av medel avsedda för pensionsförpliktelser är klassificerad som omsättningstillgång. Förvaltningen regleras i av kommunfullmäktige antagen policyn *Regelverk, arbetsordning och rutin avseende långsiktiga pensionsplaceringar* KS 2021/428.

Finansiella instrument redovisas till verkligt värde enligt RKR R7.

Redovisningsprinciper i driftredovisning Löner har belastats med ett personalomkostnadspålägg som är differentierat för 2022 och uppgår till följande procentsatser för nedan specificerat grupper:

Födelseår	Procentsats
1956 och tidigare	15,81 %
1957–1998	39,25 %
1999–2003	25,45 %
2004–2006	15,9 3%

RÄKENSKAPER

Personalomkostnadspålägg inkluderar sociala avgifter, avtalsförsäkringar och pensionskostnader. Materiella anläggningstillgångar belastas med verklig avskrivningskostnad sam en kalkylränta på 1,0 procent för årets kapitalbindning. Internhyror för lokaler debiteras respektive verksamhet med självkostnad. Värme, vatten, el och vaktmästeri debiteras utifrån vecklig förbrukning/nyttjande. Kostnader för IT intern debiteras utifrån självkostnad och verkligt nyttjande. Gemensam central administration som ekonomi, personal och upphandling fördelas inte ut på de olika verksamheterna. Centraliserade tjänster (t.ex. controllers och kommunikatörer) har budgetmässigt flyttats till KLF från alla övriga nämnder utom teknisk service. Detta eftersom denna nämnd är självfinansierad och därför istället debiteras löpande för dessa tjänster.

Effekter av ändrade uppskattningar och bedömningar

Delårsbokslutet är upprättat med samma ambition och precision som vid årsskiftet. Inga ändringar har skett kring uppskattningar och bedömningar.

Väsentliga förändringar i ansvarsförbindelser

Trelleborgs kommun har under första halvåret 2022 inrättat en Internbank med syftet att öka antalet externa finansieringskällor och förbättra förutsättningarna för att kunna möta de ekonomiska utmaningar som kommunen står inför. I juni övertog kommunen koncernbolagens lån hos Kommuninvest och ersatte dessa med koncerninterna lån. I samband med detta ersattes borgensavgiften med ett motsvarande påslag på räntan. Ekonomiskt innebär detta inga förändringar för vare sig kommunen eller koncernbolagen. Kommunens borgensintäkter minskar och ränteintäkterna ökat. För bolagen minskar borgensavgifterna och räntekostnaderna ökar med motsvarande belopp.

Kommunens borgensåtagande kommer framöver att vara begränsat jämfört med tidigare.

Borgensåtagandet minskade därmed från 1 910,3 mnkr till 268,4 mnkr. De återstående borgensåtagandena avser kommunens åtagande för Trelleborgs Hamn AB med 121,2 mnkr och Trelleborgs Rådhus AB om 147,2 mnkr.

Nyckeltal

Kassalikviditet

Beräknas genom att dividera omsättningstillgångar (exklusive interimposter och förråd och exploateringsfastigheter) med kortfristiga skulder (exklusive interimposter).

Självfinansieringsgrad

Beräknas genom att dividera avskrivningar och verksamhetens resultat med investeringar.

Alla belopp redovisas i miljoner kronor (mnkr) om inget annat anges.

RÄKENSKAPER

RESULTATRÄKNING

Intäkter och kostnader (mnkr)	Kommunkoncern				Kommun			
	Bokslut 22-08-31	Bokslut 21-08-31	Årsbudget 2022	Årsprognos 2022	Bokslut 22-08-31	Bokslut 21-08-31	Årsbudget 2022	Årsprognos 2022
Verksamhetens intäkter	861,7	792,7	1 403,3	1 503,6	400,0	375,2	766,0	809,1
Verksamhetens kostnader	-2 394,6	-2 223,1	-3 861,1	-3 991,2	-2 065,4	-1 939,3	-3 403,2	-3 471,7
Jämförelsestörande poster*	25,9	21,1	103,6	78,5	25,9	21,1	103,6	78,5
Avskrivningar	-155,5	-144,6	-245,8	-242,1	-96,4	-95,3	-146,9	-142,0
Verksamhetens nettokostnader	-1 662,5	-1 553,9	-2 600,0	-2 651,2	-1 735,9	-1 638,3	-2 680,5	-2 726,1
Skatteintäkter	1 448,0	1 355,1	2 119,5	2 163,8	1 448,0	1 355,1	2 119,5	2 163,8
Generella statsbidrag och utjämning	504,6	495,3	734,0	756,7	504,6	495,3	734,0	756,7
Verksamhetens resultat	290,1	296,5	253,5	269,3	216,7	212,1	173,0	194,4
Finansiella intäkter	4,6	1,7	19,0	21,4	36,7	41,5	32,5	34,5
Finansiella kostnader	-35,0	-31,7	-68,5	-77,4	-21,9	-10,7	-27,2	-31,4
Resultat efter finansiella poster	259,7	266,5	204,0	213,3	231,5	242,9	178,3	197,5
Extraordinära poster	0,3	61,9	0,0	0,3	0,0	0,0	0,0	0,0
Årets resultat	260,0	328,4	204,0	213,6	231,5	242,9	178,3	197,5
<i>Jämförelsestörande poster</i>								
Realisationsvinster	7,3	10,9	0,0	11,0	7,3	10,9	0,0	11,0
<i>Exploateringsersättningar</i>								
Intäkter sålda tomter	30,1	19,4	128,5	92,3	30,1	19,4	128,5	92,3
Övriga exploateringskostnader	-11,5	-9,2	-24,9	-24,8	-11,5	-9,2	-24,9	-24,8
Summa exploateringsersättningar	18,6	10,2	103,6	67,5	18,6	10,2	103,6	67,5
Summa jämförelsestörande poster	25,9	21,1	103,6	78,5	25,9	21,1	103,6	78,5

RÄKENSKAPER

BALANSRÄKNING

(mnkr)	Kommunkoncern		Kommun	
	Bokslut 22-08-31	Bokslut 21-12-31	Bokslut 22-08-31	Bokslut 21-12-31
<i>Anläggningstillgångar</i>				
Immateriella anläggningstillgångar	41,7	19,5	0,0	0,0
<i>Materiella anläggningstillgångar</i>				
Mark, byggnader, tekniska anläggningar	7 457,7	6 941,3	3 849,8	3 559,9
Maskiner och inventarier	163,3	149,4	128,7	119,5
Övriga materiella anläggningstillgångar	49,0	39,4	49,0	39,4
Finansiella anläggningstillgångar	78,9	77,3	2 364,3	722,2
Summa anläggningstillgångar	7 790,6	7 226,9	6 391,8	4 441,0
Bidrag till infrastruktur	47,4	49,1	47,4	49,1
<i>Omsättningstillgångar</i>				
Förråd och exploateringsfastigheter	147,9	123,3	147,8	123,1
Fordringar	393,5	379,3	306,9	285,2
Finansiella placeringar	92,1	0,0	92,1	0,0
Kassa, bank	388,6	737,1	112,0	164,3
Summa omsättningstillgångar	1 022,1	1 239,7	658,8	572,6
Summa tillgångar	8 860,1	8 515,7	7 098,0	5 062,7
<i>Eget kapital, avsättningar och skulder</i>				
<i>Eget kapital</i>				
Årets resultat	260,0	333,7	231,5	253,4
Resultatutjämningsreserv	350,0	200,0	350,0	200,0
Övrigt eget kapital	3 458,9	3 277,8	2 268,8	2 165,4
Summa eget kapital	4 068,9	3 811,5	2 850,3	2 618,8
<i>Avsättningar</i>				
Avsättningar för pensioner och likande förpliktelser	340,8	329,0	340,6	328,8
Andra avsättningar	127,9	129,3	12,2	13,2
<i>Skulder</i>				
Långfristiga skulder	3 753,9	3 520,8	3 503,4	1 631,6
Kortfristiga skulder	568,6	725,1	391,5	470,3
Summa skulder	4 322,5	4 245,9	3 894,9	2 101,9
Summa eget kapital, avsättningar och skulder	8 860,1	8 515,7	7 098,0	5 062,7
<i>Panter och ansvarsförbindelser</i>				
Panter och därmed jämförliga säkerheter	7,3	7,4	275,7	1 917,6
Ansvarsförbindelser				
Pensionsförpliktelser som ej har tagits upp bland skulder eller avsättningar	721,8	737,5	721,7	737,4
<i>Övriga ansvarsförbindelser</i>				
EU-stöd med villkorad återbetalningsskyldighet	163,7	163,7	-	-
Garantiåtagande i samband med utbyggnad av färjeläge	72,6	72,6	-	-
Hysesgarantiförpliktelser	19,4	17,6	-	-
Övriga förbindelser	0,3	0,3		

RÄKENSKAPER

DRIFTREDOVISNING

(mnkr)	Utfall 2022-08-31	Årsbudget 2022	Justerad årsbudget 2022	Årsprognos 2022	Avvikelse årsprognos /justerad budget
Kommunstyrelsen	-107,5	-153,0	-157,7	-157,7	0,0
Kommunstyrelsen exploateringsverksamhet	18,6	71,0	103,3	67,5	-35,8
Överförmyndaren	-5,2	-7,5	-7,5	-7,5	0,0
Valnämnd	-1,4	-3,2	-3,2	-3,2	0,0
Revision	1,0	-2,3	-2,3	-2,3	0,0
Socialnämnd	-623,6	-943,2	-944,8	-944,8	0,0
Bildningsnämnd	-741,2	-1 210,0	-1 212,3	-1 212,3	0,0
Kultur- och fritidsnämnd	-95,1	-145,7	-153,2	-151,5	1,7
Arbetsmarknadsnämnd	-64,7	-95,0	-95,8	-98,8	-3,0
Samhällsbyggnadsnämnd	-45,0	-73,0	-73,1	-73,1	0,0
Teknisk servicenämnd	-50,1	-74,0	-82,5	-89,5	-7,0
- varav skattefinansierad verksamhet	-54,0	-74,7	-82,5	-89,5	-7,0
- varav vatten och avlopp (taxefinansierad)	2,6	0,0	0,0	0,0	0,0
- varav avfall- och återvinning (taxefinansierad)	1,3	0,0	0,0	0,0	0,0
Finansiering	-21,7	-64,2	-51,4	-52,9	-1,5
Verksamheternas nettokostnader	-1 735,9	-2 700,1	-2 680,5	-2 726,1	-45,6

RÄKENSKAPER

INVESTERINGSREDOVISNING

Kommunen	Utgifter sedan projektens start			Varav årets investeringar			
	Pågående projekt (mnkr)	Beslutad totalutgift	Akkumulerat utfall	Avvikelse	Budget 2022	Utfall 2022	Avvikelse 2022
Näringslivsfrämjande åtgärder							
Ringväg, BCT	770,5	30,3	740,2	21,8	7,2	14,6	
Förvärv Nio-E 1 o Orion 8	230,5	247,8	-17,3	85,1	102,4	-17,3	
Förvärv av fastigheten Terminalen 1	25,0	129,3	-104,3	25,0	129,3	-104,3	
Markinköp	110,0	71,2	38,8	29,0	0,5	28,5	
Gator, vägar och parkering							
Upprustning av allmän platsmark i Västra Industriområdet	10,9	4,8	6,1	8,3	2,2	6,1	
Gatuombyggnad Östergatan Anderslöv	8,0	0,5	7,5	8,0	0,4	7,6	
Stavstenvägen, brorenovering	7,0	0,2	6,8	6,8	0,0	6,8	
GC-bana Bruksgatan/Västra Vallgatan	5,0	4,8	0,2	5,0	4,8	0,2	
Gatuunderhåll	7,0	1,6	5,4	7,0	1,6	5,4	
Fysiskt och tekniskt plan, gator, vägar och parkering	22,0	13,0	9,0	11,0	13,0	-2,0	
Kultur- och fritidslokaler							
Ombyggnation Axel Ebbe konsthall	45,0	14,8	30,2	19,1	10,0	9,1	
Renovering Badhuset	135,0	11,2	123,8	19,6	0,7	18,9	
Rugbyanläggning	28,0	0,6	27,4	27,8	0,4	27,4	
Utbyte konstgräsplaner	20,0	0,2	19,8	20,0	0,2	19,8	
Pedagogisk verksamhet							
Tillbyggnad idrottshall Smyge	30,0	28,2	1,8	8,0	9,7	-1,7	
Pedagogisk verksamhet inventarier och maskiner	10,3	0,0	10,3	10,3	0,0	10,3	
Vård och omsorg lokaler							
LSS Maglarp	50,3	25,6	24,7	39,6	19,0	20,6	
Vård och omsorg, lokaler inventarier	5,0	5,0	0,0	5,0	4,7	0,3	
Småbåtshamnar							
Förbättringsåtgärder Dagvatten Smyge	5,0	0,4	4,6	5,0	0,4	4,6	
Reparation pirar Smygehamn	6,0	0,0	6,0	6,0	0,0	6,0	
Vatten- och avloppsförsörjning (taxefinansierad)							
Dagvatten Klagstorp	30,0	1,3	28,7	19,0	0,2	18,8	
Ledningsförmylelse (2019–2022)	52,0	44,6	7,4	13,0	5,6	7,4	
Framtida vattenförsörjning	350,3	4,6	345,7	12,7	2,0	10,7	
Dagvatten Väster	40,0	0,1	39,9	20,0	0,1	19,9	
Utbyggnad VA Minnesberg	11,0	0,1	10,9	11,0	0,1	10,9	
Utökning, Smyge reningsverk	85,0	1,1	83,9	45,0	0,1	44,9	
Digitala vattenmätare	17,0	0,2	16,8	5,0	0,1	4,9	
Underhåll VA & avloppsanläggningar	29,5	16,6	12,9	29,5	16,6	12,9	
Fysiskt och tekniskt plan övriga	258,9	36,0	222,9	20,5	23,6	-3,1	
Övriga investeringar							
Lavetten 39	5,0	1,0	4,0	5,0	1,0	4,0	
Fastighetsunderhåll	15,0	7,0	8,0	15,0	7,0	8,0	
Energieffektiviseringsram	10,0	7,3	2,7	10,0	7,3	2,7	
Fordonsram	9,7	4,6	5,1	9,7	4,6	5,1	
Fysiskt och teknisk plan	131,7	36,6	95,1	125,7	30,0	95,7	
Summa pågående investeringsprojekt	2 575,6	750,6	1 825,0	708,5	404,8	303,7	

EKONOMISK ORDLISTA

Anläggningsskapital är skillnaden mellan anläggningstillgångar och långfristiga skulder – bundet eget kapital i anläggningar.

Anläggningstillgångar är fast och lös egendom.

Avskrivningar är en planerad värdeminskning av anläggningstillgångar i syfte att fördela kostnaden över tillgångarnas livslängd.

Avsättningar avser förpliktelser som inkluderas i räkenskapsåret eller tidigare räkenskapsår.

Balansräkningen visar kommunens ekonomiska ställning per den 31/12. Den visar hur kapitalet använts och hur det anskaffats.

Balansräkningsenheter visar taxekollektivens, vatten & avlopp samt renhållning, ekonomiska ställning per den 31/12.

Eget kapital är den del av det totala kapital som finansierats med egna medel och som består av anläggningsskapital och rörelsekapital.

Exploateringstillgång är mark som iordningställts i avsikt att säljas.

Finansiella intäkter/kostnader är poster som inte är direkt knutna till verksamheten, exempelvis bankräntor.

Finansieringsanalys/kassaflödesanalys visar vad som har påverkat förändringen av likvida medel.

Internränta är en kalkylmässig kostnad i den interna redovisningen för det kapital som används av verksamheterna.

Kapitalkostnader är summan av internränta och avskrivningar.

Kommunbidrag är skattemedel som tillförs respektive nämnd för att finansiera nettokostnaderna.

Likviditet är ett mått på kommunens betalningsberedskap på kort sikt. Måttet visar kommunens kortfristiga finansiella styrka.

Långfristiga fordringar och skulder är fordringar och skulder som förfaller till betalning senare än ett år efter balansdagen.

Lägsta värdets princip innebär att en omsättningstillgång värderas till det lägsta av anskaffningsvärde eller verkligt värde.

Nettokostnader finansieras med skattemedel och är driftkostnader efter avdrag för intäkter.

Nettoinvesteringar är investeringsutgifter efter avdrag för investeringsbidrag.

Omsättningstillgångar är lös egendom som inte är anläggningstillgångar, vilka kan omsättas, på kort sikt.

Periodisering görs för att matcha kostnader och intäkter mot varandra och till den redovisningsperiod som de tillhör.

Rebalansera är att medel flyttas från ett tillgångsslag till ett annat så att fördelningen i placeringsportföljen är enligt finanspolicyn.

Resultaträkningen visar årets finansiella resultat och hur det uppkommit.

Rörelsekapital är skillnaden mellan omsättningstillgångar och kortfristiga skulder. Speglar den finansiella styrkan på kort sikt.

Självfinansieringsgrad är förmågan att själv finansiera sina investeringar.

Skattekraft är kommunal beskattningsbar inkomst per invånare. Skatteunderlaget dividerat med antalet invånare vid årets slut.

Skatteunderlag är de totala beskattningsbara inkomsterna i kommunen.

Sociala avgifter är personalomkostnadspålägg och ingår i drift- och investeringsredovisningen.

Soliditet anger hur stor del av tillgångarna som är finansierade med eget kapital. Måttet visar långsiktig betalningsförmåga.

Särskild löneskatt är en avgift som betalas på pensionskostnader.

Årsarbetare är antalet arbetade timmar omräknade till heltidsanställningar.