



Delårsbokslut 2 2023

Trelleborgs kommunkoncern

Innehåll

Ordföranden har ordet.....	3
Förvaltningsberättelse.....	4
Den kommunala koncernens organisation och verksamhet.....	4
Händelser av väsentlig betydelse.....	10
God ekonomisk hushållning.....	11
Väsentliga personalförhållanden.....	21
Förväntad utveckling.....	23
Räkenskaper.....	24
Redovisningsprinciper.....	24
Resultaträkning.....	26
Balansräkning.....	27
Driftredovisning.....	28
Investeringsredovisning.....	29
Ekonomisk ordlista.....	30

Ordföranden har ordet

Trelleborgs kommun – väl rustad för framtiden och dess utmaningar

Trelleborgs kommun – väl rustad för framtiden och dess utmaningar

Sveriges sydligaste kommuns utvecklingsresa fortsätter framåt även under dessa tuffa ekonomiska tider. Målet är fortsatt att Trelleborg ska bli en av Skånes och Sveriges mest attraktiva kommuner att både bo och verka i.

Vi kan konstatera att år 2023 varit fullt av utmaningar. Vi står likaså inför utmaningar i framtiden med tanke på hur omvärlden ser ut. Den fortsatt höga inflationen i Sverige och situationen i delar av Europa och världen är tydliga tecken på fortsatta ekonomiska och sociala utmaningar i framtiden.

Många kommuner har en ansträngd ekonomisk situation och vi arbetar aktivt med kommunens ekonomi. I början av året visade prognosen ett resultat på minus 60 miljoner men i denna delårsrapport ser resultatet ut att landa betydligt bättre och närmre ett +- resultat. Detta gör att vi också kan gå in i budgetarbetet 2024 med bättre förutsättningar. Tidigare års positiva resultat har också gjort att vår kommun avsatt medel till resultatutjämningsreserven (RUR), som vi kan använda oss av. Vi är väl förbereda för de framtida utmaningarna samtidigt som utvecklingen av Trelleborg fortsätter.

Samtidigt som år 2023 varit fylld av utmaningar så har året varit händelserikt. Trelleborg styrs av ett stabilt majoritetsstyre som arbetar för en positiv utveckling av kommunen.

Trelleborg har stått värd för den nationella SKNT-konferensen under en vecka där Sveriges ledande kommunala näringslivstjänstemän varit på plats. Konferensen bidrog till att än mer sätta Trelleborg på kartan.

Under året har ett mycket viktigt markanvisningsavtal slutits med företaget Polar Structure gällande utvecklingen av Business Center Trelleborg (BCT). Den första etappen av infrastrukturen till BCT och den kommande kriminalvårdsanstalten har nyligen påbörjats. Likaså kan den kommande kriminalvårdsanstalten ge ytterligare arbetstillfällen då Kriminalvården bedömt att cirka 570 nya jobb kan skapas totalt. En annan etablering värd att nämna är Försäkringskassans nya IT-kontor med 50 nya tjänster på sikt.

Första spadtaget för ett nytt kommunhus och hotell har tagits. Byggnaden kommer att bli 16 våningar högt och förväntas stå klar 2026. Byggnadsprojekt i centrum och kvarteret Badhuset fortsätter dock med viss försening med anledning av omvärldsekonomin likaså vätgasprojekten. När det gäller Idrottsstaden kom det nya prejudicerade fall som gör att vi måste göra ett omtag när det gäller upphandlingsförfarandet och ändra upphandlingsform.-Detta gäller även arbetet med ett nytt badhus och mobilitetshus i området även dessa påverkar de nya upphandlingsformerna.

Arbetet kring Sjöstaden går i rätt riktning. Under året kommer ett nytt bolag mellan kommunen, Skanska och OBOS att bildas. Trelleborgs hamn har även fått en ny kontors- och servicebyggnad vid namn Waterfront. Arbetet kring ringvägen blir försenat på grund av att Mark- och miljöövervakningen upphävt detaljplanen, arbetet med ringvägen fortsätter dock och en ny detaljplan ska arbetas fram. Vi har även en fortlöpande dialog med Trafikverket.

Jag vill rikta ett stort tack till kommunens alla medarbetare. Det är ni som möjliggör att utvecklingen av Trelleborg blir möjlig. Nu fortsätter vi tillsammans att utveckla Trelleborgs kommun. Det är dags att ro i hamn alla de fantastiska projekt som vi har framför oss, just för att Trelleborg ska bli en av Skånes och Sveriges mest attraktiva kommuner att både bo och verka i!

Ann Kajson Carlqvist, ordförande i Kommunstyrelsen

Förvaltningsberättelse

I förvaltningsberättelsen lämnar kommunen information om förvaltningen av kommunen och den kommunala koncernen i enlighet med Lag 2018:597 om kommunal bokföring och redovisning, 11 kapitlet och Rådet för kommunal redovisning enligt avsnittet *Förvaltningsberättelse*.

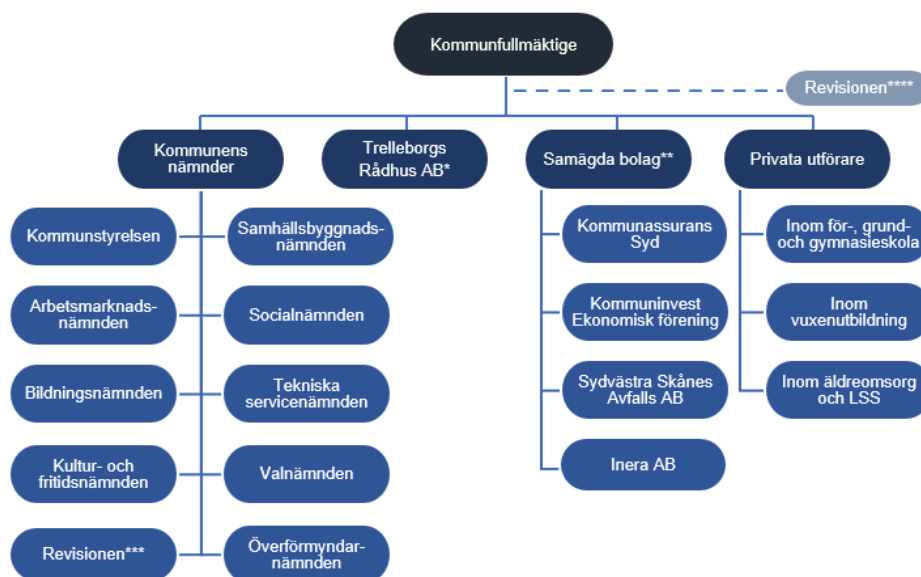
I förvaltningsberättelsen finns bland annat information om kommunkoncernens ekonomiska resultat, organisation, personal, investeringar samt händelser och beskrivningar av saker som har hänt i den kommunala verksamheten under 2022. Vidare framgår också hur kommunkoncernen och kommunen har uppfyllt de finansiella målen och kommunfullmäktiges inriktningsmål.

Den kommunala koncernens organisation och verksamhet

Den kommunala verksamheten bedrivs i nämnds- och förvaltningsform samt i de helägda kommunala bolagen.

Enligt ägardirektivet ansvarar Rådhus AB för styrning av och dialog med bolagen. Rådhus AB ansvarar också för skattemässig samordning och ansvarar för finansiell och operativ samordning bolagen emellan samt mellan bolagen och kommunen. Det finns två samverkansföretag: Kommunassurans Syd AB som hanterar kommunens försäkringar samt Kommuninvest Ekonomisk förening som finansierar en betydande del av kommunens investeringsbehov.

Kommunkoncernens organisation



*Organisationsskiss för koncernbolagen, se nästa organisationsskiss.

**Andelar: Kommunassurans Syd 2,6 %, Kommuninvest Ekonomisk förening 0,7 %, Sydvästra Skånes Avfalls AB 3,8 %, Inera AB 0,2 %.

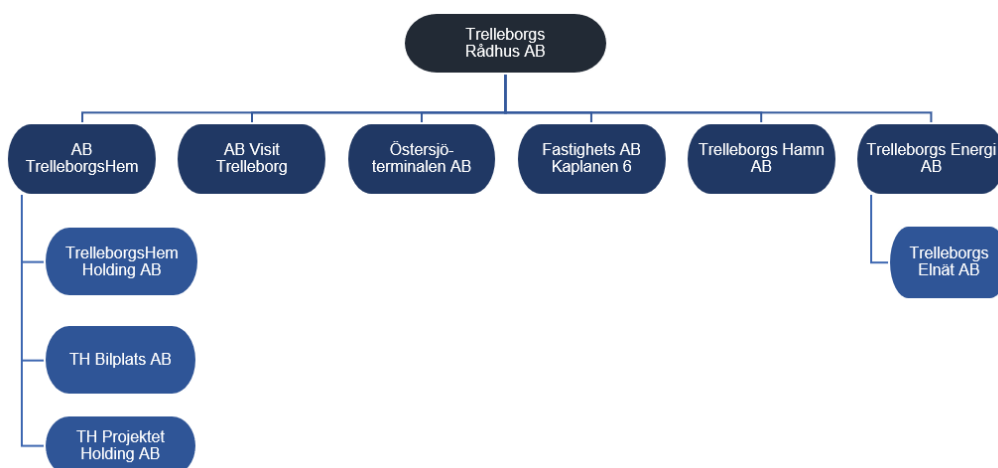
***Rent organisatoriskt betraktas Revisionen som en nämnd.

****Revisionens granskande uppdrag och ansvar är koncernövergripande och inkluderar en kontroll av samtliga nämnder och bolag.

Nämndernas verksamhet

Kommunstyrelse (KS)	Verkställighet, uppföljning och utvärdering av till exempel ledning och samordning av mål, riktlinjer, direktiv och ekonomi för styrning och kontroll av hela den kommunala koncernen.
Socialnämnd (SN)	Vård och omsorg, lagen om stöd och service till vissa funktionshindrade, individ- och familjeomsorg samt färdtjänst.
Bildningsnämnd (BN)	Förskola, förskoleklass, grund-, grundsär-, specialskola, fritidshem, gymnasie-, gymnasiesärskola, annan pedagogisk verksamhet, vissa särskilda utbildningsformer samt uppdragsutbildning.
Kultur- och fritidsnämnd (KFN)	Uppdraget är att erbjuda kommunens invånare och besökare ett rikt och varierat utbud av upplevelser inom såväl kultur, idrott och föreningsliv som ungdomsverksamhet.
Arbetsmarknadsnämnd (AMN)	Ansvarar för att arbetssökande, studerande och nyanlända får en planering för arbete, studier, bostad, vuxenutbildning, näringsliv samt myndighetsutövning för ekonomiskt bistånd.
Samhällsbyggnadsnämnd (SBN)	Ansvarar för plan- och byggfrågor, lantmäteriverksamhet, kartframställning och grafisk informationsverksamhet.
Teknisk servicenämnd (TSN)	Byggnation, förvaltning av allmänna platser, trafikens infrastruktur, väghållning, avfallshantering, vattenförsörjning, avloppshantering, intern service, lokalvård, fastighetsförsörjning, IT & telefoni.
Överförmyndarnämnd (ÖN)	Tillsyn över ställföreträdare och garanterar rättssäkerheten för huvudmän som är beroende av stödresurser samt hanterar ärenden avseende ensamkommande flyktingbarn.
Valnämnd (VN)	Är kommunens lokala valmyndighet och ansvarar för att planera och samordna genomförandet av val och folkomröstningar.
Revisionsnämnd (RV)	Ansvarar för att granska all verksamhet som bedrivs inom styrelsens, nämndernas och bolagens verksamhetsområden i den omfattning som följer av god redovisningssed.

Organisation och verksamhet i bolagen



Trelleborgs Rådhus AB	Holdingbolag med skattemässig samordning av kommunal verksamhet som bedrivs i bolagsform.
AB TrelleborgsHem	Allmännyttig bostadsverksamhet. Bygger/förvaltar hyresbostäder, bygger bostäder i delområden för att inleda utbyggnad. Projekt i mindre orter. Omvandlar lokaler till bostäder.
AB Visit Trelleborg	Utvecklar och marknadsför Trelleborg som destination och bidra till en hållbar tillväxt och ökad turism. Stödjer och utvecklar befintliga och nya turistmål.
Östersjöterminalen AB	Förvärvar, förvaltar och avyttrar såväl bebyggda som obebyggda fastigheter, tomträtter eller andra nyttjanderätter för produktions-, kontors-, transport- och lagerändamål.
Fastighets AB Kaplanen 6	Äger och förvaltar fastigheten Kaplanen 6 i Trelleborg.
Trelleborgs Hamn AB	Bedriver drift och utveckling av rationella hamn- och logistik tjänster vara en av Sveriges ledande hamnar för gods och fortsätta att skapa goda förutsättningar för färjetrafiken.
Trelleborgs Energi AB	Bedriver miljövänlig produktion och handel med fjärrvärme för energiförsörjning. Verka för låga energikostnader, användande av förnybar el och arbeta med energieffektivisering.
Trelleborgs Elnät AB	Bedriver nätverksamhet med distribution av elenergi samt därmed förenlig verksamhet.

Viktiga förhållanden för resultat och ställning

Det kommunala skatteunderlaget

Skatteintäkter samt generella stats- och utjämningsbidrag uppvisar en positiv budgetavvikelse på 39,9 miljoner kronor, i huvudsak till följd av en positiv reglering av skatteintäkterna för såväl 2022 som 2023. Prognosen utgår från SKR:s samhällsekonomiska bedömning från augusti 2023 samt Trelleborgs kommuns uppdaterade befolkningsprognos som baseras på juni månads invånarantal.

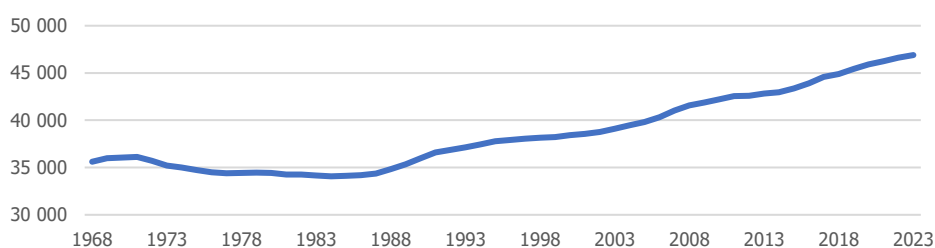
Sysselsättning och arbetsmarknad

Arbetslösheten i Trelleborg har i augusti 2023 ökat marginellt jämfört med samma period 2022 (från 7,34 procent till 7,46 procent), men har stabiliserats på en nivå som är lägre än före pandemin. Trelleborg ligger som tidigare, ungefär en procentenhet högre än i riket, men en procentenhet lägre än genomsnittet i Skåne. I samtliga Skånes 33 kommuner har arbetslösheten 2023 förändrats med mindre än en halv procentenhet, där Vellinge ligger lägst med 3,35 procent arbetslösa och Malmö högst med 12,25 procent.

Befolkningsutveckling och bostadsmarknad

Kommunens positiva befolkningsutveckling fortsätter under 2023. Befolkningsökningen drivs av inflyttning från andra kommuner i Skåne och invandring från andra länder. Utan inflyttning till kommunen från andra platser hade kommunens befolkning minskat då färre föddes under perioden än antalet som avled. Inflyttningsnettot uppgår till 247 nya kommuninvånare sedan årsskiftet och antalet invånare uppgick den 31 juli 2023 till 46 896.

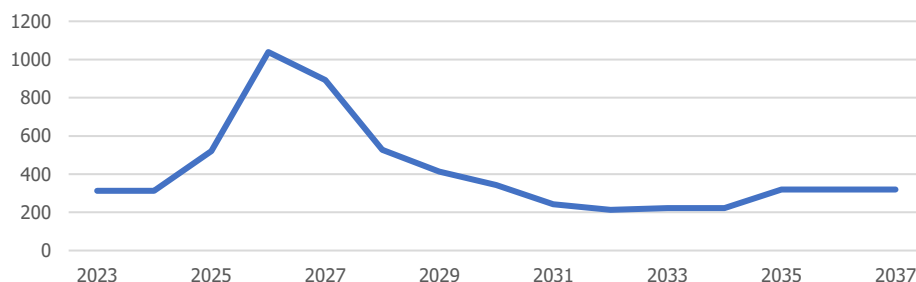
Antalet invånare Trelleborgs kommun 1968 - juli 2023



Källa: SCB

Den planerade nybyggnationen i kommunen framgår av ovan diagram. Nyproduktionen av lägenheter i centralorten står för huvuddelen av all byggnation. På grund av det ekonomiska läget har flera projekt skjutits fram i tiden, vilket gör att det under kommande år kommer att finnas ett överskott av planerade enheter. Exploateringsverksamheten befarar dock att det finns osäkerheter kring när nya projekt kan startas upp vilket kan leda till flera uppskjutna tidsplaner framöver.

Nyproduktion av bostäder 2023-2037 (antal/år)



Källa: Trelleborgs kommun

Omvärldsbevakning

Kriget pågår fortfarande i Ukraina och västvärldens reaktioner på kriget fortsätter med sanktioner.

Det förändrade säkerhetsläget innebär att kommunen fortsatt har ett intensifierat arbetet med civilt försvar och återuppbyggnaden av totalförsvaret med en hög ambitionsnivå. Detta för att säkerställa att kommunen kan fortsätta upprätthålla samhällsviktig verksamhet under störda förhållanden, ett arbete som kommer att pågå under flera år framöver.

Med anledning av den ökade risken för cyberattacker är säker informationshantering och god säkerhetskultur, frågor som offentliga aktörer fortsatt måste fokusera på. Det pågår ett internt arbete med förvaltningarna i kommunen för att stärka förberedelser utifrån civilt försvar.

Finansiell redovisning

Konjunktur - Svag efterfrågeläge i den svenska ekonomin

Konjunkturinstitutets konfidensindikator, som är ett mått på stämmningsläget i den svenska ekonomin, visar ett försämrat läge kopplat till efterfrågan. Indikatorn som har ett indexerat medelvärde på 100 föll i augusti till 85,2.

Det är främst tjänstesektorn som bidrar till det dämpade stämmningsläget, samtidigt som hushållen är mer negativa än företagen.

Bruttonationalprodukt (BNP)-utvecklingen är negativ, andra kvartalet 2023 föll BNP med 0,8 procent.

Skulderna hos kronofogden ökade till 14,6 miljarder kronor. Den högsta siffran någonsin, 35 procent högre jämfört med samma period 2022 och antalet konkurser ökar trendmässigt med juli månad som undantag

Inflationen - fortfarande för hög

Enligt Riksbanken är inflationen på väg ner men fortfarande på en för hög nivå. Utfallet för augusti; Konsumentprisindex (KPI) 7,5 procent, Konsumentprisindex med fast ränta (KPIF) 4,7 procent och KPIF exklusive energi 7,2 procent . Riksbankens mål på 2,0 procent är långt borta. Förmodligen kommer det att dröja en viss tid till att målet är fullt uppnått, vilket kommer att påverka Riksbankens penningpolitik.

Arbetsmarknaden – relativt stark

Arbetslösheten sjönk i juli till 6,2 procent enligt arbetskraftsundersökningen (AKU). Jämfört med EU:s 27 medlemsländer ligger Sverige relativt dåligt till, snittet för EU är 5,9 procent. Endast Spanien, Grekland, Italien och Frankrike ligger sämre till. Samtidigt ökar antalet varsel i Sverige trendmässigt.

Riksbanken och penningpolitiken

Riksbanken höjde styrräntan till 3,75 procent i juli och förväntas höja den en gång till i september. Många hoppas på räntesänkningar redan 2024, men detta är beroende av inflationsutvecklingen.

Skulder

Kommunkoncernens externa låneskuld har sedan årsskiftet ökat med 122,8 miljoner kronor och uppgår per den 31 augusti till 3 761,1 miljoner kronor.

Totalt har kommunen tagit nya lån om 225 miljoner kronor, varav 125 miljoner har vidareutlånats till Trelleborgs Hamn AB. Resterande 100 miljoner kronor avser kommunens egen upplåning.

Kommunen har ökat den egna upplåningen med 100 miljoner kronor, samtidigt som kommunens bankkontolikviditet har ökat med 117 miljoner kronor. Kommunen refinansierar kortfristigtupplåning kvartalsvis och justerar upplåningsvolymerna i samband med det.

Rådhus AB har amorterat hela sin externa upplåning på 87,2 miljoner kronor. Trelleborgs Hamn AB är det enda bolaget med en extern låneskuld, 93,8 miljoner kronor. Under året har hamnen amorterat 12,9 miljoner kronor.

Tabellen nedan visar kommunkoncernens externa låneskuld, nominellt belopp, fördelad per låntagare, alla belopp i miljoner kronor.

Låneskuld kommunkoncern (mnkr)

Låntagare	Låneskuld 23-08-31	Låneskuld 22-12-31	Förändring
AB Trelleborgs Hem	0,0	0,0	0,0
Trelleborgs Energiförsäljning AB	0,0	0,0	0,0
Trelleborgs Elnät AB	0,0	0,0	0,0
Trelleborgs Hamn AB	93,8	106,7	-12,9
Trelleborgs Rådhus AB	0,0	87,2	-87,2
Östersjö-terminalen AB	0,0	0,0	0,0
Fastighets AB Kaplanen 6	0,0	0,0	0,0
AB Visit Trelleborg	0,0	0,0	0,0
Kommunen	3 667,3	3 444,4	222,9
<i>(Varav egen)</i>	<i>1 347,9</i>	<i>1 247,9</i>	<i>100,0</i>
<i>(Varav förmedlad)</i>	<i>2 319,4</i>	<i>2 196,5</i>	<i>122,9</i>
Totalt	3 761,1	3 638,3	122,8

Ränterisk

Ränterisken kan definieras som en kostnadsrisk, det vill säga risken för negativ påverkan på de räntekostnader kommunen har om det blir en förändrad räntenivå. Räntebindningen visar när en förändring av marknadsräntan får fullt genomslag – ju längre räntebindning desto mindre variation i de årliga räntekostnaderna.

Kommunkoncernens genomsnittliga räntebindning på den sammanslagna skuldportföljen uppgår till 3,52 år, andelen skulder med ett ränteförfall inom ett år uppgår till 37,27 procent. Båda ligger inom kommunens riktlinjer, 2–5 år för genomsnittlig räntebindning, och maximalt 60 procent för ränteförfall inom ett år.

Den genomsnittliga räntebindningen inklusive derivat (underliggande tillgång) inom kommunsektorn, ligger enligt Kommuninvests rapport *Kommunsektorns skuldförvaltning* på 2,66 år.

Tabellen visar genomsnittlig räntebindning för koncernens skulder per den 31 augusti 2023, uttryckt i år, samt andelen ränteförfall inom ett år, inklusive och exklusive derivat.

Räntebindning

Genomsnittlig bindning	Inkl. derivat 23-08-31	Inkl. derivat 22-12-31	Exkl. derivat 23-08-31
Räntebindning (år)	3,52	3,46	1,16
Räntebindning <1 år (%)	37,27	41,92	71,90

Ränterisk kommunkoncern

Tabellen nedan visar hur en förändring av marknadsräntan påverkar koncernens räntekostnader för resterande del av 2023 och för helår 2024.

Ränterisk (mnkr)

Period	Ränta upp	Räntekostnad förändring
230831 – 231231	1 %	2,0
240101 – 241231	1 %	10,8

Pensionsåtagande

Trelleborgs kommun startade i december 2021 en pensionsmedelsförvaltning och placerade initialt 100 miljoner kronor. I augusti 2022 avsattes ytterligare 50 miljoner kronor. Den övergripande strategin i pensionsmedelsförvaltningen är att säkerställa att kapitalet inte kan falla mer än 20 procent i värde i en kraftig börskrasch. Det innebär att fördelningen mellan aktiefonder- och räntefonder kommer att behöva variera över tid beroende på de finansiella marknadernas utveckling.

Pensionsförpliktelser, kommunen (mnkr)	2023-08-31	2022-12-31
Total pensionsförpliktelse i balansräkningen		
Avsättning inklusive särskild löneskatt	418,9	348,9
Ansvarförbindelser inklusive särskild löneskatt	733,4	707,4
Pensionsförpliktelse som tryggas i pensionsförsäkring	0,0	0,0
Pensionsförpliktelse som tryggas i stiftelse	0,0	0,0
Summa pensionsförpliktelser (inklusive försäkring och stiftelse)	1152,3	1056,3
Förvaltade pensionsmedel – marknadsvärde		
Totalt pensionsförsäkringskapital	0,0	0,0
Varav överskottsmedel	0,0	0,0
Totalt kapital, pensionsstiftelse	0,0	0,0
Finansiella placeringar (egna förvaltade medel)	155,0	145,4
Summa förvaltade pensionsmedel	155,0	145,4
Finansiering		
Återlånade medel	997,3	910,9
Konsolideringsgrad	13,5 %	13,8 %

Efter ett turbulent år 2022 har 2023 så här långt bjudit på en återhämtning på de finansiella marknaderna. Inflationen har fallit tillbaka samtidigt som konjunkturen har hållits uppe bättre än förväntat, något som i sin tur har bidragit till stigande börser och fallande kreditspreadar. Samtidigt har den fallande kronan bidragit positivt till avkastningen för utländska aktier.

Andelen aktier har successivt ökat under året till cirka 38 procent per den sista augusti. Detta i kombination med en hög andel utländska aktiefonder och en god avkastning i ränteportföljen har gjort att portföljen stigit med 6,8 procent hittills i år, vilket innebär en avkastning om 2,3 procent sedan start.

I relation till det långsiktiga avkastningsmålet på 4 procent är utfallet däremot svagt, primärt på grund av en förhållandevis låg aktieandel samt den höga inflationen.

Händelser av väsentlig betydelse

Den ökade inflationstakten har i hög grad påverkat kostnaderna för inköp som till exempel livsmedel, förbrukningsprodukter och inventarier. Den har också påverkat personalkostnaderna, det så kallade personalomkostnadspålägget (PO-pålägget), som styrs av inflationen. Detta inte minst för den verksamhet som involverar många kommuninvånare såsom skola, vård och omsorg.

Kommunens befolkningmängd har fortsatt ökat enligt statistik från juni. Kombinationen av inflationstakten, ett ökat invånarantal, ökade pensionskostnader och en dämpad köpkraft, gör det fortsatta beredningsarbetet av budgeten inför 2024 ytterst komplext.

Översynen av kultur- och fritids och samhällsbyggnads pågår. Organisatoriska förändringar på kommunledningsförvaltningen är genomförda. En ny organisationsstruktur med fem avdelningar under ledning av funktionsdirektörer trädde i kraft den 1 juni. En anpassning och översyn av reglementen samt översyn av styrande dokument pågår parallellt med organisationsöversynen.

Det oroliga säkerhetsläget i omvärlden har medfört att beredskapsarbetet fortsatt har varit prioriterat på såväl kommun- som nämndsnivå. Det sker löpande planeringsmöten, ansvarsfördelning och informationsinsatser vilket innebär mer personella resurser och arbetstid åt trygghets- och beredskapsfrågor i jämförelse med åren innan Rysslands invasion av Ukraina.

Trelleborgs stadsutvecklingsprojekt planeras för fullt och många större projekt pågår runt om i kommunen. Kommunens största projekt, Kuststad 2025, har påbörjat en justering av sin interna organisation och sina tidplaner, som en naturlig följd av att projektet löpt under flera år. Projektets omfattning och komplexitet har en stor inverkan på kommunens ekonomi, framtida utveckling och satsningen påverkas väsentligt av det rådande ekonomiska läget i omvärlden.

De arkeologiska utgrävningarna, som startade under sommaren, på platsen där Business Center Trelleborg och den framtida kriminalvårdsanstalten ska ligga, är exempel på projekt som börjar synas i form av markarbeten.

I januari 2023 antog kommunfullmäktige en så kallad *Fördjupad översiktsplan* för Trelleborgs kommun 2035 och framtagandet av översiktsplaner för orter och landsbygd samt ett bostadsförsörjningsprogram har påbörjats.

På uppdrag av den politiska majoriteten har ett näringslivsutskott inrättats. Utskottet är placerat under kommunstyrelsen och ska bereda de näringslivsfrågor som ska avgöras av styrelsen och besluta i sådana ärenden som delegerats till utskottet. Därutöver vidta åtgärder och verka för att allmänt främja näringslivet och sysselsättningen i kommunen.

God ekonomisk hushållning

Kommunkoncernens resultat

Kommunkoncernen uppvisar ett resultat för perioden om 79,6 miljoner kronor vilket kan jämföras med 260,0 miljoner kronor för samma period föregående år. Resultatet justerat med exploateringsverksamheten uppgår till 79,0 miljoner kronor jämfört med 241,0 miljoner kronor. Helårsprognosen pekar åt ett negativt resultat om minus 6,6 miljoner kronor exklusive exploateringsverksamhet mot budgeterat resultat om minus 33,3 miljoner kronor för kommunkoncernen. De negativa budgeterade och prognostiserade resultaten beror på koncerninterna elimineringar, främst utdelning från rådhus AB.

Kommunkoncern (mnkr)	Bokslut 2023-08-31	Bokslut 2022-08-31	Årsbudget 2023	Prognos 2023-12-31
Verksamhetens intäkter	943,5	868,9	1 399,9	1 388,1
Verksamhetens kostnader inkl. avskrivningar	-2 831,0	-2 550,1	-4 319,3	-4 334,6
Exploateringsverksamhet	0,6	18,7	7,6	10,4
Verksamhetens nettokostnader	-1 886,9	-1 662,5	-2 911,8	-2 936,1
Skatteintäkter, generella stadsbidrag och utjämning	2 037,6	1 952,6	3 011,1	3 051,0
Verksamhetens resultat	150,7	290,1	99,3	114,9
Finansnetto	-71,1	-30,4	-125,0	-111,1
Resultat efter finansiella poster	79,6	259,7	-25,7	3,8
Extraordinära poster	0,0	0,3	0,0	0,0
Periodens resultat	79,6	260,0	-25,7	3,8
Åretsresultat, exklusive exploateringsverksamhet och extraordinära poster	79,0	241,0	-33,3	-6,6
Justerat resultat i förhållande till kostnaderna	2,79%	9,45%	-0,77%	-0,15%

Kommunens resultat

Kommunen uppvisar ett positivt resultat om 87,4 miljoner kronor för perioden vilket kan jämföras med 231,5 miljoner kronor. Utfallet påverkas av en marginell effekt av exploateringsverksamhet om 0,6 mnkr som en följd att den ekonomiska osäkerheten som råder både nationellt och internationellt. Kommunen räknar med att uppnå noll resultat som ligger i linje med budgeterat resultat, exklusive exploateringsverksamhet.

Kommunens resultat (mnkr)

Kommun	Bokslut 2023-08-31	Bokslut 2022-08-31	Årsbudget 2023	Prognos 2023-12-31
Verksamhetens intäkter	469,5	407,3	612,0	668,0
Verksamhetens kostnader inklusive avskrivningar	-2 417,1	-2 161,8	-3 619,2	-3 701,0
Exploateringsverksamhet	0,6	18,6	7,6	10,4
Verksamhetens nettokostnader	-1 947,0	-1 735,9	-2 999,6	-3 022,6
Skatteintäkter, generella stadsbidrag och utjämning	2 037,6	1 952,6	3 011,1	3 051,0
Verksamhetens resultat	90,6	216,7	11,5	28,4
Finansnetto	-3,2	14,8	-3,9	-18,0
Resultat efter finansiella poster	87,4	231,5	7,6	10,4
Extraordinära poster	0,0	0,0	0,0	0,0
Periodens resultat	87,4	231,5	7,6	10,4
<i>Årets resultat, exklusive exploateringsverksamhet och extraordinära poster</i>	<i>86,8</i>	<i>212,9</i>	<i>0,0</i>	<i>0,0</i>
Justerat resultat i förhållande till kostnaderna	3,59 %	9,85 %	0,00 %	0,00 %

Koncernens resultat

I nedanstående tabell redovisas en mer preciserad resultatsammanställning för bolagen inom rådhuskoncernen och kommunkoncernen.

Koncernens resultat (mnkr)

Bolagen	Bokslut 2023-08-31	Bokslut 2022-08-31	Årsbudget 2023	Prognos 2023-12-31
Trelleborgs Rådhus AB	-3,1	-2,4	-3,1	-4,3
Trelleborgs Hamn AB	18,8	22,7	10,2	21,9
TrelleborgsHem koncernen	14,5	6,2	7,0	8,8
Trelleborgs Energi koncernen	8,0	24,9	13,6	17,4
<i>-varav Trelleborgs Energiförsäljning AB</i>	-3,6	35,3	4,8	1,3
<i>-varav Trelleborgs Elnät AB</i>	11,6	13,2	8,8	16,1
<i>Eliminering, koncernintern utdelning</i>	0,0	-23,8	0,0	0,0
AB Visit Trelleborg	-7,9	-6,5	-14,7	-14,7
Fastighets AB Kaplanen 6	0,2	0,1	0,1	-0,1
<i>Eliminering, koncerninterna transaktioner</i>	-2,2	-0,3	-2,0	-1,4
Summa Rådhuskoncernen	28,3	44,7	11,1	27,6
Kommunen	87,4	231,5	7,6	10,4
<i>Eliminering, koncerninterna transaktioner</i>	-36,1	-16,2	-44,4	-34,2
Summa kommunkoncernen	79,6	260,0	-25,7	3,8

Investeringar

Investeringar (mnkr)

Kommunen	Investering 2023-08-31	Årsbudget 2023	Årsprognos 2023	Avvikelse
Kommunstyrelse	104,2	152,3	114,7	2,0
Socialnämnd	4,2	7,3	7,3	2,0
Bildningsnämnd	4,1	20,1	13,6	2,0
Kultur och fritidsnämnd	1,4	7,6	7,6	0,0
Arbetsmarknadsnämnd	0,1	0,5	0,5	0,0
Samhällsbyggnadsnämnd	4,8	13,9	8,4	-5,5
Överförmyndarnämnd	0,0	0,1	0,1	0,0
Teknisk servicenämnd, skattefinansierad verksamhet	117,6	234,1	211,2	-22,9
Teknisk nämnd, taxefinansierad verksamhet	96,1	242,8	178,7	-64,1
<i>-varav kretslopp och vatten</i>	<i>90,6</i>	<i>230,1</i>	<i>166,0</i>	<i>-64,1</i>
<i>-varav Avfall och återvinning</i>	<i>5,5</i>	<i>12,7</i>	<i>12,7</i>	<i>0,0</i>
Summa kommunen	332,5	678,7	542,1	-86,5
Kommunala koncernföretagen	Investering 2023-08-31	Årsbudget 2023	Årsprognos 2023	Avvikelse
AB TrelleborgsHem	161,2	327,3	290,6	-36,7
Trelleborgs Hamn AB	142,6	173,0	159,0	-14,0
Trelleborgs Elnät AB	5,5	15,0	12,0	-3,0
Trelleborgs Energiförsäljning AB	18,8	24,1	28,0	3,9
Fastighets AB Kaplanen i Trelleborg	0,2	0,2	0,2	0,0
Summa koncernföretagen	328,1	539,6	489,8	-49,8
Summa kommunkoncernen	660,6	1218,3	1031,9	-136,3

Kommunen

Den totala investeringsprognosen för 2023 beräknas bli 136,6 miljoner kronor lägre jämfört med beslutad budget. Lägre prognos beräknas bli både på skattefinansierad verksamhet med 72,5 miljoner kronor och på taxefinansierade verksamhet med 64,1 miljoner kronor.

Den totala investeringsutgiften för 2023 beräknas uppgå till 542,1 miljoner kronor jämfört med en totalinvesteringsbudget 678,7 miljoner kronor. Anledningen är projekt som blivit försenade i upphandlingsskeden samt att vissa projekt strategiskt flyttats framåt i tiden.

Av den totala investeringsnivån utgör prognosen för de skattefinansierade verksamheterna 363,5 miljoner kronor, vilket kan jämföras med budget 435,8 miljoner kronor.

Rutinen för aktivering av investeringsdelar i exploateringsprojekt har förändrats, vilket innebär att allmän platsmark i exploateringsprojekt aktiveras när den tas i bruk jämfört med tidigare då aktiveringen skedde vid hela projektets avslut. Detta har påverkat utfallet och prognosen negativt med 99,6 miljoner kronor jämfört med budget. Detta hanteras genom att göra prognosjusteringar inom kommunstyrelsens investeringsprojekt, bland annat ringvägen samt Business Center Trelleborg (BCT). Bland annat har de förberedande arbetena för Östra ringvägen samt inlösen av mark skjutits upp till nästkommande år.

Inom den taxefinansierade verksamheten är prognos beräknad till 178,8 miljoner kronor. Dialogen med fastighetsägare om ett serviceavtal i projektet om dagvatten i Klagstorp samt de förberedande åtgärderna inför projektet om dagvatten i Väster tar längre tid än beräknat vilket resulterar till en totalt lägre prognos med 64,3 miljoner kronor.

Koncernen

Koncernen uppvisade ett resultat om 328,1 miljoner kronor för perioden. Den prognostiserade investeringsutgiften var 489,8 miljoner kr i förhållande till budget om 539,6 miljoner kr. Inom AB TrelleborgsHem pågår produktion i kvarteret Östra Torp 15:19 och kvarteret Övre 4. Trelleborgs hamn har färdigställt ett nytt hamnkontor och ett reningsverk håller på att byggas. Bolaget har sett vissa förseningar i upphandlingar inom markutfyllnad. Trelleborgs Energi har sett ett behov av att utöka elnätet, annars har bolaget inte haft några större investeringar.

Exploateringar

Trelleborgs kommun växer och planerar för en fortsatt tillväxt med fler invånare och en ökning av företagsetableringar. Framtidsplanerna uppfylls genom cirka 40 pågående exploateringsprojekt med syfte att skapa mark lämplig för nya bostäder, infrastruktur och verksamhet. Rådande omvärldsläge har påverkat exploateringsverksamheten och exploatörer, primärt i form av förseningar.

Exploateringsredovisning – samtliga projekt (mnr)

		Utfall 2023-08-31	Budget 2023	Prognos 2023	Avvikelse 2023
Drift	Intäkter	29,5	43,6	36,3	-7,3
	Kostnader	-28,1	-36,1	-25,9	10,2
	Netto	0,6	7,6	10,4	2,8
Investering	Inkomster	0	16,8	7,8	9,0
	Utgifter	-16,7	-140,2	-127,7	12,6
	Netto	-16,7	-123,4	-119,9	3,5
Netto totalt	-19,7	-115,9	-109,5	6,3	

Projektens status	Antal
Nya projekt	0
Planering och förstudie	19
Projektering	0
Genomförande	18
Färdigställda	0
Försäljning	0
Totalt antal projekt	37

Prognosen vid årets slut är en positiv avvikelse på 6,3 miljoner kronor gentemot den reviderade exploateringsbudgeten, vilket beror på förseningar i flera exploateringsprojekt som i sin tur leder till att kostnader och utgifter skjuts upp till kommande år.

I maj beslutade kommunfullmäktige det om en revidering av exploateringsbudgeten med anledning av den höga inflationen vilken har medfört en stor negativ påverkan inom flera sektorer av samhället. Byggbranschen är hårt drabbad av ökade priser på energi och råvaror, stigande räntor, försvarande möjligheter till banklån och försämrade möjligheter att sälja nyproduktion. Följderna av detta är att ett

begränsat antal nya byggnationer startats upp och att merparten av de planerade byggstarterna i Trelleborgs kommun under 2023 har flyttats framåt i tiden.

Hemsö har påbörjat byggnationen av Willow på Herkules 29. När Willow är färdigställt kommer det inrymma kommunhus och hotell- och konferensanläggning.

Wästbygg har avbrutit sin planerade byggnation av förskolan på Övre, på grund av rådande omvärldsläge och har lämnat tillbaka markanvisningen. Under hösten kommer kommunen att arbeta med att hitta en ny aktör som är beredd att genomföra den byggnation som kommunen önskar.

Inom projektet kvarteret Innerstaden förväntas markanvisningarna och de planerade markförsäljningarna ske tidigast 2024. För projektet Signalen 20 förväntas kostnaderna för rivning bli lägre än budgeterat och eventuell marksanering kommer att utföras tidigast 2024. Inom projektet Bollen 2 har en försäljningsintäkt för fastigheten Alsingehejdan 11 erhållits. Den planerade försäljningen av fastigheten Bollen 3 är däremot senarelagd på grund av en återlämnad markanvisning.

Likviditet

Kassalikviditeten är ett mått på koncernens kortsiktiga handlingsberedskap. I detta nyckeltal relateras kommunkoncernens omsättningstillgångar som skall regleras inom ett år.

Kassalikviditeten bör aldrig analyseras som ett eget nyckeltal utan ställas i relation till soliditetens utveckling. En förbättrad kassalikviditet i kombination med en oförändrad eller förbättrad soliditet är ett tecken på att koncernens totala finansiella handlingsutrymme har stärkts.

Koncernens kassalikviditet enligt utfall för perioden uppgick till 183,5 procent (173,3 procent) *och koncernens likvida medel till 220,6 mnkr (350,3 mnkr) *. Minskning av likvida medel på koncernnivå beror till viss del på att bolagen börjat nyttja intern checkräkningslimit som en finansieringsform. Kostnaden för att låna är högre än inlåningsränta på bankkonto. För att säkra likviditet har vi checkkredit om 900 mnkr och 350 mnkr i outnyttjat lånelöfte. Kommunens kassalikviditet uppgick för perioden till 284,4 procent (191,9 procent) * och kommunens likvida medel till 269,4 mnkr (145,4 mnkr) *.

*Inom parentesen presenteras utfall 2022-12-31

Avstämning finansiella mål

I samband med beslut om budget 2023 fastställde kommunfullmäktige den 21 november 2022 (KS 2022/393) följande finansiella mål för kommunen och kommunkoncernen:

För kommunen:

1. För kommunens totala driftverksamhet skall resultatet, exklusive exploateringsverksamheten, minst uppgå till 225 mnkr per treårscykel och specifikt för 2023 uppgår till minst 0 kr.
2. För kommunens taxefinansierade verksamheter ska kostnaderna vara avgiftsfinansierade.
3. För kommunens totala investeringsutgifter inom skattefinansierad verksamhet, exklusive exploateringsverksamheten, ska självfinansieringsgraden (totala investeringar i förhållande till avskrivningar och verksamhetens resultat) uppgå till minst 60 procent.
4. För kommunens totala verksamhet ska soliditeten minst uppgå till 50 procent, exklusive pensionsskulden (ansvarsförbindelsen).

För kommunkoncernen:

1. För kommunkoncernens totala verksamhet skall soliditeten uppgå till minst 35 procent, exklusive pensionskulden (ansvarsförbindelsen).
2. För kommunkoncernens totala investerings- och exploateringsverksamhet skall självfinansieringsgraden (totala investeringar i förhållande till avskrivningar och verksamhetens resultat) uppgå till minst 30 procent.
3. För kommunkoncernen skall investeringar så långt som möjligt finansieras med egna medel. Upplåning kan användas till större investeringar och exploatering. Lånefinansiering till drift är inte tillåtet.

Uppföljning finansiella mål kommunen

Enligt helårsprognosen för kommunen uppgår verksamhetsresultat, exklusive exploateringsverksamhet till noll kronor och därmed beräknas det finansiella målet att uppnås.

Enligt helårsprognosen för de taxefinansierade verksamheterna kommer kretslopp och vatten redovisa ett negativt resultat om minus 5,0 miljoner kronor samt avfall och återvinning ett negativt resultat om minus 0,4 miljoner kronor. Därmed beräknas målet om att taxefinansierade verksamheter är avgiftsfinansierade inte kommer uppnås.

Självfinansieringsgraden enligt prognostiserat utfall exklusive exploateringsverksamhet, och taxefinansierad verksamhet uppgår till 66,9 procent mot målet om minst 60 procent. Prognostiserade investeringar för året om 542,1 miljoner kronor justeras med ombudgeteringar om 173,4 miljoner kronor. Med prognostiserade investeringar om 363,4 miljoner kronor, exklusive ombudgeteringar, beräknas målet uppnås.

Målet för soliditet fastställdes innan effekterna var kända avseende implementeringen av internbanken. Med justerad balansomslutning och med övertagna och nya lån om 1 820,0 miljoner kronor uppgick soliditeten till 49,1 procent och därmed uppnås inte målet om 50 procent.

Uppföljning finansiella mål kommunkoncernen

Kommunkoncernens soliditet, baserat på prognostiserat utfall för perioden uppgår till 45,9 procent och därmed uppnås målet om minst 35 procent.

Självfinansieringsgraden enligt prognosen uppgår till 25,3 procent och därmed uppnås inte målet om minst 30 procent.

Kommunkoncernens totala upplåning ökade under perioden januari-augusti med 122,9 miljoner kronor och har bidragit till finansiering av årets investeringar. Kommunkoncernen räknar med att göra amorteringar om 40,0 miljoner kronor under resterande del av året och refinansiera 390,0 miljoner kronor för planerade investeringar. Därmed uppnås målet.

Slutsatser

Kommunen räknar med att två av fyra mål uppnås och kommunkoncernen räknar med att två av tre mål uppnås. Sammantaget bedöms fyra av sju mål att uppnås för kommunen och kommunkoncernen.

Balanskrav

Balanskravet är kommunallagens regelverk för krav på ekonomisk balans mellan intäkter och kostnader. Om kostnaderna är större än intäkterna ett enskilt räkenskapsår uppstår ett underskott som ska återställas inom de tre påföljande åren. Balanskravet avser kommunens nämnds- och förvaltningsorganisation. Trelleborgs kommun har sedan införandet år 2000, uppfyllt balanskravet. Det finns således inget underskott att återställa.

En utredning av balanskravet utgår från årets resultat enligt resultaträkningen med justerade poster. Med ett prognostiserat årsresultat efter balanskravsutredning som beräknas uppgå till noll kronor uppvisar kommunen att krav på god ekonomisk hushållning kommer att uppfyllas.

Balanskravsresultat (miljoner kronor)

	Utfall 2023-08-31	Prognos 2023-12-31
Utfall/prognostiserat resultat	87,4	10,4
-Samtliga realisationsvinster*	0,0	0,0
+Realisationsvinster enligt undantagsmöjlighet	0,0	0,0
+Realisationsförluster enligt undantagsmöjlighet	0,0	0,0
+/- Orealiserade vinster och förluster i värdepapper	-6,3	-7,1
+/- Återföring av realiserade vinster och förluster i värdepapper	-3,3	-3,3
Årets resultat efter balanskravjusteringar	77,8	0,0
-Reservering av medel till resultatutjämningsreserv	0,0	0,0
+Användning av medel från resultatutjämningsreserv	0,0	0,0
Årets balanskravsresultat	77,8	0,0

*I utfallet uppstod realisationsvinster vid försäljning av en inventarier, 46 000 kronor. Inga andra realisationsvinster uppstod under perioden

Kommunfullmäktiges politiska prioriteringar

Kommunfullmäktiges politiska prioriteringar är strategiska ställningstaganden kring kommungemensamma områden som nämnderna ska arbeta för att förbättra under mandatperioden. Nämnderna tar i sin tur fram och beslutar om långsiktiga effektmål i verksamhetsplanerna som ska bidra till att förstärka och förbättra de prioriterade områdena av kommunens verksamhet.

Politiska prioriteringar

Attraktiv boendeort

Utbildning och arbetsliv

Trygghet och livskvalitet

Förtroende och inflytande

De politiska prioriteringarna följs upp i sin helhet årligen i kommunkoncernens årsredovisning. Förvaltningarna arbetar löpande med aktiviteter och åtgärder för att bidra till att nämndernas effektmål nås, vilket beskrivs och redovisas i respektive nämnds delårsrapport.

Nedan redovisas en sammanfattande uppföljning av respektive prioritering.

Attraktiv boendeort

Området *Attraktiv boendeort* har totalt 21 effektmål som hanteras av:

- Kommunstyrelsen (2)
- Samhällsbyggnadsnämnden (14)
- Tekniska servicenämnden (5)

Den uppföljning som gjorts visar att kommunen har arbetat med åtgärder kopplade till den politiska prioriteringen och att det initiala resultatet tyder på god måluppfyllelse.

Exploateringsprojekt bedrivs i olika omfattning, geografiskt utspridda i kommunen men få nya byggnationer har startats upp på grund av det rådande ekonomiska läget i världen. Tillgång till nära kollektivtrafik hanteras inom flera kommunala projekt och under hösten ska busslinjenätet ses över för att säkerställa god tillgång till nära kollektivtrafik. Detta görs i dialog med Skånetrafiken som äger frågan.

Tillsynsbesök på bland annat enskilda avlopp och utbildningar inom HLR har genomförts med högt deltagande med kunskapshöjande syfte. Handläggningstiderna enligt plan- och bygglagen är på god väg att nå 100 procent. Tillgängligheten och bemötandet gentemot företag har stärkts. Utformningen av detaljplaner ska förbättras och möjliggöra en blandad bebyggelse i kommunen. Ett ökat fokus har lagts på att skapa en tätare kundkontakt och dialog med syfte att bättre kunna identifiera kundbehov. Ett arbete pågår med att kunna göra underhållsplaner mer långsiktiga för att säkerställa fastighetsvärden och funktion.

Utbildning och arbetsliv

Området *Utbildning och arbetsliv* innehar totalt 15 effektmål som hanteras av:

- Kommunstyrelsen (3),
- Bildningsnämnden (6)
- Arbetsmarknadsnämnden (6)

Den uppföljning som gjorts visar att kommunen har arbetat med åtgärder kopplade till den politiska prioriteringen och det initiala resultatet tyder på en god måluppfyllelse.

Tryggheten i skolorna är hög, både på gymnasienivå som på grundskolenivå, även om det på grundskolenivå är något lägre än föregående år. Det har gjorts ett arbete för att säkerställa en stabil kompetensförsörjning samt likvärdighet kring bedömning och betygsättning. Meritvärdet har genomsnittlig blivit starkare bland elever i årskurs 9. För vårdnadshavare med barn som fyllt tre år har brev med information gällande förskoleplats skickats ut.

Andelen individer med långvarigt ekonomiskt biståndstagande är oförändrat jämfört med föregående år och andelen personer som avslutats till arbete och studier har visat på en positiv utveckling. Andelen personer som avslutat kurser på gymnasienivå och på grundläggande nivå har ökat och satsningar har genomförts för att utveckla yrkesintegrerade moment vilket har fortsatt under 2023. Kommunen har haft möte med Svenskt näringsliv för att tydliggöra bakgrunden till kommunens resultat i den årliga enkätundersökningen som mäter företagsklimat. Kuststad 2025 har presenterats vid mässor och utställningar samt genomfört pressträffar, pressutskick och annonseringar med syfte att stärka Trelleborgs kommuns företagsklimat i samband med projektet.

Det har under året varit en skillnad i arbetssökande mellan olika typer av tjänster och yrkesgrupper. Tjänster inom skola och särskilda specialisttjänster har haft en hög personalbrist och hög konkurrens medan det inom andra yrkesgrupper har varit färre sökanden och färre kvalificerade. Kommunen ser därför ett behov av att utveckla det kommunövergripande arbetet kring rekrytering.

Kommunen kunde erbjuda 300 ungdomar under 18 år sommarjobb inom de kommunala förvaltningarna där kommunikativa insatser har genomförts för att internt underlätta och inspirera till att ta emot sommarjobbare. Kommunen har också satsat på att främja ungt entreprenörskap genom att erbjuda 30 ungdomar 2 500 kr i startkapital för att utveckla en affärsidé.

Trygghet och livskvalitet

Området *Trygghet och livskvalitet* innehar totalt 20 effektmål som hanteras av:

- Kommunstyrelsen (4),
- Kultur- och fritidsnämnden (9)
- Socialnämnden (7)

Den uppföljning som gjorts visar att kommunen har arbetat med åtgärder kopplade till den politiska prioriteringen och det initiala resultatet tyder på en generellt god måluppfyllelse.

Kommunen har arbetat, och arbetar inom ramen för *Tryggare Trelleborg* och *Effektiv samordning för trygghet* som ett sätt att öka tryggheten bland invånarna genom att hantera frågor som rör våldsbrottslighet, missbruk av narkotika och trafikproblem. Arbetsgrupper och projekt har satts i gång med syfte att stärka psykisk hälsa genom fysisk aktivitet och arbete genom medborgarbudget *En miljon idéer* fortgår.

Brukarundersökningar kopplat till vård och omsorg, individ- och familjeomsorg och funktionsstöd har genomförts och analyserats. Analysen har lett till att det bland annat ska genomföras satsningar på intern och extern kommunikation med brukarfokus under hösten, kompletterande undersökningar, frågor och workshops har genomförts och ställts. Utbildningsinsatser i tydliggörande pedagogik har implementerats.

Socialförvaltningen och TrelleborgsHem AB har påbörjat ett arbete kopplat till trygghetsboende. Det har genomförts en brukarenkät kring nöjdhet med matupplevelse.

Besök till och deltagande i fritidsaktiviteter på fritidsgårdar och skollovsaktiviteter har ökat och fler personer har besökt kommunens museum. Detta tyder på ett starkare kultur- och fritidsliv. För att öka nöjdheten med kommunens idrotts- och motionsanläggningar har kommunen börjat installera ett automatiskt bevattningsystem och gjort ett förarbete för att byta ut kommunens konstgräsplaner.

Förtroende och inflytande

Området *Förtroende och inflytande* innehar 9 effektmål som hanteras av:

- Kommunstyrelsen (4)
- Kultur- och fritidsnämnden (1)
- Bildningsnämnden (1)
- Arbetsmarknadsnämnden (1)
- Samhällsbyggnadsnämnden (2)

Den uppföljning som gjorts visar att kommunen har arbetat med åtgärder kopplade till den politiska prioriteringen och det initiala resultatet tyder på en god måluppfyllelse.

Insatser för att stärka förtroende gentemot föreningslivet har genomförts genom utbildningsinsatser och genom att tillsätta en föreningssamordnare. Under hösten planeras möten och utbildningar med aktiva pensionärsorganisationer.

Frågor till kundtjänst om att fylla i ansökan ekonomiskt bistånd har minskat men frågor om beslut gällande detsamma har ökat. Ökningen gällande beslutsfrågor bedöms ha varit en effekt av att det under en period var problem med den robot som hanterar detta. Införande av den nya e-tjänsten *medborgartjänster* har i sin tur lett till att frågor gällande beslut återigen minskade.

Grundskoleelever har ansett sig ha lägre nivå av inflytande jämfört med föregående år medan elever på söderslättsgymnasiet har ansett sig ha en högre nivå av inflytande. För första gången har även elever på fritidshem fått uttrycka sig och inflytandeindex har visat på en hög nivå av inflytande.

Det pågår ett arbete med att öka delaktigheten i planarbete samt att öka tillgängligheten och servicen av kartunderlag. Kommunen ska anordna samråd för detaljplan, information om utvecklingsprojekt ska förbättras och utveckling av tjänster och kommunikation ska genomföras.

Kundtjänst och förvaltningarna har ett kontinuerligt arbete för att säkerställa god service till invånarna och mätningar har redovisat att invånare i kommunen är nöjda med bemötande på kundtjänst men nöjdhet avseende svarstider har varit förhållandevis låg. För att öka kunskapen om medborgarförslag och samtidigt ge invånarna bättre möjligheter att ge ett bra underlag till medborgarförslag, har kommunen genomfört ett arbete för att göra det tydligare vad det är som krävs för att få till ett fullständigt medborgarförslag och vilka kriterier det är som ska uppfyllas. Insatser har genomförts för att öka delaktigheten bland invånarna kopplat till medborgarbudgeten *En miljon idéer*. Trots detta har en minskning noterats i engagemanget och kommunen ser ett behov av att se över processen för arbetet och identifiera vad är som har lett till tappet i engagemang.

Kommunfullmäktiges mål – Bolagen

Visit Trelleborg har under verksamhetsåret fortsatt att driva både det egna bolagets utveckling och arbetet med att stärka destinationens attraktionskraft. Partnerskapet med den lokala besöksnäringen har stått i fokus och är likaså grunden för bolagets marknadsaktiviteter där målet är att bidra till ökad turismekonomisk omsättning. Visit Trelleborgs uppdrag att marknadsföra och profilera destinationens samlade utbud har också gett goda resultat med ett mätbart ökat engagemang i sociala medier samt framgångsrika kampanjer i print och digitala medier. Ett starkt ökat intresse för journalist- och influencerbesök till vår del av landet visar också på ökat intresse för destinationens turistiska utbud.

Nya kunden FRS har startat upp sin verksamhet i Trelleborgs hamn och trafikerar Trelleborg-Sassnitz med sin katamaran. De har verksamhet under april-oktober och hittills har deras trafik fallit väl ut. Trafiken i form av lastbilar och löstrailers har haft en nedgång under året och beror delvis på hög inflation och mindre export och import samt att några fartyg varit på varv längre än förväntat som då påverkat trafiken negativt. Det till trots har Trelleborgs hamn under januari till juni ökat sin marknadsandel från 31,6 procent till 33,5 procent.

Trelleborgs energi har sett ett rekordintresse för fjärrvärme som gjort att förfrågningar om nyanslutningar har ökat markant och det är såklart mycket positivt inte minst för miljön. Bolagets del i Västra Sjöstaden löper och kommer inom kort att ansöka till Energimyndigheten om en genomförbarhetsstudie för att i mer detalj utreda möjligheterna att bygga en testanläggning där bolaget kombinerar lågtemperaturfjärrvärme, solceller, batterier med vätgaslager i kombination med elektrolysör och bränslecell.

Under maj månad var det stort fokus på det vätgasevent som bolaget anordnade inom ramen för kommunens Trelleborgsvecka. Ett event som både var uppskattat och omskrivet. Som ett annat stort steg i vätgassatsningen fick vindkraftsverken i hamnen grönt ljus.

Bolaget nominerades till Årets samhällsbärare 2023 i kategorin arbetsmiljö av arbetsgivarorganisationen Sobona vilket dessutom resulterade i en finalplats men ingen vinst. Trelleborgs energi fick stor uppmärksamhet för sitt arbete kring ledarskap och modiga kompetensutvecklingsstrategi under utmanande tider.

Under perioden har TrelleborgsHem påbörjat en installation av utrustning i sina fastigheter. Den behandlar allt inkommande vatten med ett medel som dödar legionella samt även andra bakterier. Detta ska installeras i hela fastighetsbeståndet och AB TrelleborgsHem blir därmed det första bostadsbolaget i Sverige att genomföra detta.

I första kvartalet färdigställdes ombyggnationen av före detta Åldermannens särskilda boende till trygghetsboendet Guldkanten med 47 lägenheter. Inflyttning påbörjades i mars månad.

Bygglov för 74 lägenheter i kvarteret Sparven 1 har beviljats efter att inlämnad överklagan inte beviljats prövning i Svea hovrätt vid Mark- och miljööverdomstolen. Produktionen startar under hösten 2023 och beräknad inflyttning är under våren 2025.

Slutsatser för god ekonomisk hushållning

Kommunkoncernen uppvisar ett resultat för perioden om 79,6 miljoner kronor, med årsprognosen 3,8 miljoner kronor. *Kommunens* resultat för perioden uppgår till 86,8 miljoner kronor, exklusive exploateringsverksamheten. Prognosen för helåret är ett nollresultat mot budgeterat resultat om noll kronor, exklusive exploateringsverksamheten.

Två av kommunens fyra finansiella mål beräknas uppnås för verksamhetsåret 2023 och två av tre mål för kommunkoncernen. Totalt räknas fyra av sju mål uppnås för kommunen och kommunkoncernen. De mål som inte blev uppfyllda hade en mindre avvikelse gentemot målvärdet, vilket vittnar om en god budgetdisciplin och ekonomi för kommunen och kommunkoncernen.

De fyra politiska prioriteringarna beräknas nå god måloppfyllelse under mandatperioden utifrån pågående och genomförda arbeten samt utifrån vissa preliminära indikatorer.

Trelleborgs kommunkoncern beräknas uppvisa en god ekonomisk hushållning för verksamhetsåret 2023.

Väsentliga personalförhållanden

Arbetsmiljöarbetet fortskrider och de planerade arbetsmiljöutbildningarna har genomförts för samtliga chefer och skyddsombud.

Kommunen närmar sig sitt mål att ha en samlad och samordnad vikariehantering för hela kommunen. Tekniska serviceförvaltningen är nu överförd till det nya systemet Heroma. Socialförvaltningen och bildningsförvaltningen är på tur med övergången följda av övriga förvaltningar efterhand.

HR-funktionen fortsätter att arbeta förebyggande för att fånga upp tidiga signaler på ohälsa i syfte att öka frisknärvaron. Ett steg i detta arbete är att ändra rutinerna i rehabiliteringssystemet Adato för att i tidigt skede uppmärksamma cheferna på upprepad korttidsfrånvaro.

Personalpolitik och anställda

Totalt har antalet årsarbetare ökat i kommunen och bland bolagen i förhållande till motsvarande period 2022. Den största ökningen har skett i socialnämnden vilket till stor del beror på rekrytering till Lyckebo gruppbostad inom Funktionsstöd. Bland bolagen har största ökningen skett inom Trelleborgs Hamn AB vilket till största del berott på en ökning av löstrailers och kombienheter. Ökningen inom socialnämnden och Trelleborgs hamn följs av tekniska servicenämnden respektive Trelleborgs Energi AB. Ökningen inom tekniska servicenämnden har till största del berott på utökat uppdrag inom lokalvården. Inom Trelleborgs energi har det varit en generell ökning av personalstyrka som skedde under 2022.

Ökningen är generellt större bland män än bland kvinnor. Den totala ökningen inom kommunen ligger något under den som var för samma period mellan 2021 och 2022 där det var en ökning med 133 årsarbetare jämfört med 56 mellan 2022 och 2023.

Medelantal medarbetare i kommunkoncern

Nämnd	2023-08-31			2022-08-31		
	Årsarbetare	Varav kvinnor	Varav män	Årsarbetare	Varav kvinnor	Varav män
Kommunstyrelsen	137	95	43	142	95	47
Socialnämnd	1251	1067	184	1 213	1 046	168
Bildningsnämnd	1422	1136	286	1 431	1 149	282
Kultur- och fritidsnämnd	113	61	52	110	58	52
Arbetsmarknadsnämnd	104	71	33	108	80	29
Samhällsbyggnadsnämnd	97	37	60	92	37	55
Teknisk servicenämnd	309	144	166	281	131	150
Totalt kommunen	3433	2611	824	3 377	2 596	783

Bolag	2023-08-31			2022-08-31		
	Årsarbetare	Varav kvinnor	Varav män	Årsarbetare	Varav kvinnor	Varav män
Trelleborgs Hamn AB	145	15	130	135	14	121
Trelleborgs Energi koncern	48	15	33	37	11	26
AB TrelleborgsHem	31	11	20	24	8	16
AB Visit Trelleborg	7	7	0	8	8	0
Totalt kommunala bolag	231	48	183	204	41	163

- Ursprungliga siffror innehar decimaler som blivit avrundade

Sjukfrånvaro

Sjukfrånvaron har stabiliserats och fortsätter att vända nedåt från 7,5 procent 2022 till 6,3 procent 2023. Detta är en positiv utveckling jämfört med samma period mellan 2021 och 2022, där det var en oförändrad andel sjuka mellan åren, något som kan härledas till en minskad sjukfrånvaro inom de två mest personaltunga nämnderna, socialnämnden och bildningsnämnden. Kommunens mål är fortsatt att den sammanlagda sjukfrånvaron inte ska överstiga fem procent.

Det föreligger fortsatt en högre sjukfrånvaro bland kvinnor än bland män i samtliga förvaltningar. Detta beror till största del på att det är högre antal kvinnor anställda än män vilket slår igenom i statistiken. Även bland bolagen är det generellt en nedgång med undantag AB Visit Trelleborg som haft en ökning sedan årets början.

Sjukfrånvaro (%) anställdas ordinarie arbetstid i genomsnitt i kommunen

Nämnd	2023-08-31			2022-08-31		
	Totalt	Varav kvinnor	Varav män	Totalt	Varav kvinnor	Varav män
Kommunstyrelsen	4,41	5,78	1,52	3,81	5,13	1,36
Socialnämnd	8,03	8,49	5,62	9,38	9,73	7,45
Bildningsnämnd	5,91	6,38	3,98	7,70	8,20	5,40
Kultur- och fritidsnämnd	4,43	4,61	4,24	3,91	4,94	2,87
Arbetsmarknadsnämnd	5,22	7,11	1,14	3,08	4,13	1,05
Samhällsbyggnadsnämnd	2,24	2,90	1,86	4,13	5,73	3,31
Teknisk servicenämnd	3,81	4,64	3,06	3,98	5,66	2,49
Totalt kommunen	6,29	7,10	3,80	7,48	8,46	4,54

Bolag	2023-08-31			2022-12-31		
	Totalt	Varav kvinnor	Varav män	Totalt	Varav kvinnor	Varav män
Trelleborgs Hamn AB	-	0,32	4,36	-	0,4	5,3
Trelleborgs Energi koncern	2,2	0,8	2,8	4,2	8,9	2,3
AB TrelleborgsHem	0,35	0,66	0,17	1,50	1,7	1,2
AB Visit Trelleborg	14,71	14,71	0	11,5	11,5	0

Arbetsmiljö

HR har i augusti månad inlett arbetet med att besöka de olika förvaltningsledningarna för dialog om arbetsmiljöarbetet och för att skapa ett gemensamt synsätt inom arbetsmiljöområdet. Arbetet med att säkerställa att alla verksamheter går igenom och har en aktuell förteckning av relevanta föreskrifter och annan lagstiftning är igång.

HR tillsammans med skyddsombud kommer under hösten 2023 ha regelbundna kontroller utifrån en upprättad uppföljningsmall för att kontrollera att arbetsmiljöarbetet utförs.

Kompetensförsörjning

Trelleborgs kommun står inför stora utmaningar inom kompetensförsörjningsområdet, precis som övriga kommuner. Utmaningarna kan se olika ut beroende på förvaltningarnas unika uppdrag och förutsättningar. Särskilda insatser behöver göras av såväl förvaltningarna som den samlade HR-funktionen för att möta förvaltningarna i dess utmaningar och målsättningar, som lyfts fram i den antagna kompetensförsörjningsplanen 2023.

Jämställdhetsintegrering

En komprimerad utbildning i jämställdhetsintegrering lanseras under september månad på intranätet, - ett komplement till den utbildning som redan finns där. Den befintliga utbildningen är mer omfattande och tar längre tid att genomföra. Den komprimerade utbildningen görs för att fler ska ha möjlighet att genomföra den. Utöver det kommer under hösten också chefer och handläggare att erbjudas utbildning med workshop, med tema ekonomisk jämställdhet.

Förväntad utveckling

Riksbanken har fortsatt att höja styrräntan under 2023 och hösten kommer troligtvis att innebära fler höjningar. Köpkraften beräknas att falla med nästan två procent under året och skatteunderlagets utveckling kan således inte förväntas räcka till för att finansiera en ökande kommunal verksamhetsvolym i samma utsträckning som under det senaste decenniet. Samtidigt är den demografiska utmaningen större idag; de som arbetar ska försörja allt fler yngre och äldre och inte minst de ökade behoven av omsorg och vård av äldre kräver allt mer resurser.

En viktig orsak till de snabbt stigande kommunala kostnaderna är att de priser och löner som påverkar kommuners kostnader stiger snabbare. Detta är en följd av dels den allmänna prisuppgången under prognosperioden, dels en följd av det nya pensionsavtalet med högre premier och att pensionsindex regleras.

Den tidigare nämnda organisationsöversynen av ett antal förvaltningar med tillhörande rekryteringar förväntas bidra till en förbättring och utveckling av kommunledningsförvaltningens styrning, stöd och uppföljning, såväl för kommunstyrelsens övergripande ansvarsområden som för olika verksamheter men också för den omfattande utvecklingsfas Trelleborgs kommun befinner sig i. Den reviderade exploateringsbudgeten jämte justeringen av kuststadssatsningen projektorganisation och tidplaner ska också ytterligare bidra till tydligare planeringsunderlag när det stora antalet byggprojekt förväntas starta inom de närmaste åren.

I de pågående och planerade byggprojekten finns potential för fler bostäder än vad som krävs för att svara upp mot befolkningsprognosen. För att få personer att flytta till Trelleborg krävs det fler bostäder men även att kommunen är attraktiv i ett bredare perspektiv. Det måste finnas förskolor, skolor, rekreationsmöjligheter och parker. Det måste också finnas möjligheter för privata verksamheter att starta och utvecklas. Det är en helhet av faktorer som skapar tillväxt.

Den samlade prognosen och den förväntade utvecklingen för resterande 2023 och 2024 är en inflation på fortsatt hög nivå vilket således påverkar kommunens stora stadsutvecklingsprojekt i form av en förlängd tidplan avseende byggnadstakten.

Inom ramen för projektet Kuststad 2025 pågår ett anläggande av en tillfällig transportväg som leder till den nya, permanenta väg i nord-sydlig riktning, som planeras att börja anläggas i vecka 40. Totalt ska 1 500 meter ny väg anläggas. Vägarna möjliggör för uppförandet av bland annat kriminalvårdsanstalten. Fler vägar kommer att anläggas i senare etapper, som ska tillgodose den övriga infrastrukturen i Business Center Trelleborg. I samband med byggandet av de nu aktuella vägarna ska även belysning, dagvattenhantering och vatten och avlopp anläggas. Arbetet med vägbyggena i denna första etapp beräknas vara klart i slutet av 2024.

I nuläget är arbetsmarknadens rekryteringsbehov fortsatt stort och rekryteringsläget ansträngt. Sysselsättningsgraden förväntas dock vända nedåt. Den växande befolkningmängden gör emellertid att antalet sysselsatta personer beräknas öka. Konjunkturavmattningen kommer med tiden att synas på arbetsmarknaden; inte primärt inom offentlig sektor utan snarare i näringslivet, vilket kan bli en motverkande kraft till konjunkturedgången.

Trelleborgs kommuns nya kompetensförsörjningsstrategi beskriver de kommande årens kompetensbehov för den kommunala verksamhetens behov. Trelleborgs kommun behöver rekrytera kompetent personal och i synnerhet inom vissa yrkeskategorier där det råder brist på utbildad personal.

Räkenskaper

Delårsrapporten är upprättad i enlighet med Lag om kommunal bokföring och redovisning (2018:597) och rekommendationer från Rådet för kommunal redovisning, RKR.

Redovisningsprinciper

Den sammanställda redovisningen har upprättats enligt förvärvsmetoden och med hänsyn till specificering enligt proportionell konsolideringsmetod. I den sammanställda redovisningen ingår samtliga nämnder och bolag där kommunen har minst 20 procent inflytande. Kommunkoncernens sammanställning framgår av organisatoriskschemat.

Kommunen har förutom nedanstående poster inte ändrat några redovisningsprinciper eller beräkningsmetoder jämfört med den senaste årsredovisningen:

Säsongsvariationer

Det förekommer säsongsvariationer i lönekostnader på grund av bland annat varierande uttag av semesterskulden samt lönekostnader för sommarvikarier.

Skatt

Ingen preliminär bolagsskatt beräknas för delårsrapporten. Bolagsskatten beräknas endast i samband med årsboksluten

Jämförelsestörande poster

Bland jämförelsestörande poster för kommunkoncernen och kommunen ingår nettoeffekt från exploateringsverksamheten som förklaras i en kommentar till resultaträkningen.

Extraordinära poster

Inga extraordinära poster redovisas för år 2023. Under år 2022 uppstod en realisationsvinst om 0,3 mnkr som vid försäljning av andelarna i Fastighets AB Skarpskytten 17 till Priventus AB.

Redovisning av finansiella tillgångar och finansiella skulder

Kapitalförvaltning av medel avsedda för pensionsförpliktelser är klassificerad som omsättningstillgång. Förvaltningen regleras i en av kommunfullmäktige antagen policyn *Regelverk, arbetsordning och rutin avseende långsiktiga pensionsplaceringar*.

Finansiella instrument redovisa till verkligt värde enligt RKR R7.

Redovisningsprinciper i driftredovisning

Löner har belastats med ett personalomkostnadspålägg är differentierat för 2023 och uppgår till följande procentsatser för nedan specificerat grupper:

Född -1957 15,81 procent

Född 1958-1999 44,53 procent

Född 2000-2004 27,32 procent (till och med mars för lön upp till 25 tkr per månad. Över 25 tkr per månad 44,53 procent från och med april)

Född 2005-2008 17,80 procent

Personalomkostnadspålägget inkluderar sociala avgifter, avtalsförsäkringar och pensionskostnader. Materiella anläggningstillgångar belastas med verklig avskrivningskostnad samt en kalkylränta på 1,25 procent för årets kapitalbindning. Internhyror för lokaler debiteras respektive verksamhet med självkostnad. Värme, vatten, el och vaktmästeri debiteras utifrån verklig förbrukning och nyttjande. Kostnader för IT intern debiteras internt utifrån självkostnad och verkligt nyttjande. Gemensam

central administration som ekonomi, personal och upphandling fördelas inte ut på de olika verksamheterna. Gemensam central administration som ekonomi, personal och upphandling fördelas inte ut på de olika verksamheterna, Gemensamma kostnader som fördelas enligt vad förvaltningarna utnyttjar är bland annat försäkringskostnader och kostnader för e-handelssystemet i kommunen.

Säkringsredovisning

Kommunen

Kommunen har enligt Riskinstruktionen också möjlighet att använda ränteswappar givet att syftet är att hantera ränterisker i den externa upplåningsportföljen. Under 2023 har kommunen ingått tre avtal om ränteswappar med externa motparter. Intentionen är att swapparna ska kopplas till specifika lån och därmed inte marknadsvärderas per 2023-08-31 (marknadsvärde uppgår till +98,6 tkr). Dokument om säkringsredovisning kommer att upprättas från och med Tertial 3 2023.

Kommunala bolag

Kommunala bolagen har möjlighet att räntesäkra upplåning genom att komplettera lånetransaktioner med ränteswappar. Eftersom ränteswapparna är kopplade mot specifika lån behöver dessa inte marknadsvärderas eller redovisas i balansräkningen, givet att säkringsdokumentation är upprättat. Räntebetalningarna från ränteswapparna redovisas som kostnader respektive intäkter. Per 2023-08-31 har Trelleborgs Hamn AB och AB Trelleborgs Hem ränteswappar i räntesäkringssyfte.

Skulder och avsättningar

Erhållna handläggningsavgifter för Krets och vatten redovisas som förutbetalda intäkt och periodiseras över 50 år. Krets och vatten var föremål för övergång till komponentavskrivningar år 2021. Arbetet med att verifiera upplösningen av periodiseringen till underliggande tillgångs nyttjandeperiod beräknas avslutas senast december 2023.

Väsentliga förändringar i ansvarsförbindelser

Ansvarsförbindelser ökade med 30,6 mnkr som en effekt av ett ökat EU stöd för Trelleborgs Hamn AB samt en hyresgarantiförpliktelse för AB Visit Trelleborgs nya lokaler.

Effekter av ändrade uppskattningar och bedömningar

Delårsbokslutet är upprättat med samma ambition och precision som vid årsskiftet. Inga ändringar har skett kring uppskattningar och bedömningar.

Nyckeltal

Kassalikviditet

Beräknas genom att dividera omsättningstillgångar (exklusive interimposter och förråd och exploateringsfastigheter) med kortfristiga skulder (exklusive interimposter).

Självfinansieringsgrad

Beräknas genom att dividera avskrivningar och verksamhetens resultat med investeringar.

Alla belopp redovisas i miljoner kronor (mnkr) om inget annat anges.

Resultaträkning

Resultaträkning (mnkr)	Kommunkoncernen				Kommunen			
	Bokslut 23-08-31	Bokslut 22-08-31	Budget 23-12-31	Prognos 23-12-31	Bokslut 23-08-31	Bokslut 22-08-31	Budget 23-12-31	Prognos 23-12-31
Verksamhetens intäkter	943,5	869,0	1 399,9	1 388,1	469,5	407,3	612,0	668,0
Verksamhetens kostnader	-2 654,0	-2 394,6	-4 059,3	-4 075,0	-2 309,3	-2 065,4	-3 467,1	-3 547,5
Jämförelsestörande poster*	0,6	18,6	7,6	10,4	0,6	18,6	7,6	10,4
Avskrivningar	-177,0	-155,5	-260,0	-259,6	-107,8	-96,4	-152,1	-153,5
Verksamhetens nettokostnader	-1 886,9	-1 662,5	-2 911,8	-2 936,1	-1 947,0	-1 735,9	-2 999,6	-3 022,6
Skatteintäkter	1 523,7	1 448,0	2 243,2	2 280,6	1 523,7	1 448,0	2 243,2	2 280,6
Generella statsbidrag och utjämning	513,9	504,6	767,9	770,4	513,9	504,6	767,9	770,4
Verksamhetens resultat	150,7	290,1	99,3	114,9	90,6	216,7	11,5	28,4
Finansiella intäkter	28,5	4,6	5,8	42,6	102,6	36,7	126,3	138,5
Finansiella kostnader	-99,6	-35,0	-130,8	-153,7	-105,8	-21,9	-130,2	-156,5
Resultat efter finansiella poster	79,6	259,7	-25,7	3,8	87,4	231,5	7,6	10,4
Extraordinära poster	0,0	0,3	0,0	0,0	0,0	0,0	0,0	0,0
Årets resultat	79,6	260,0	-25,7	3,8	87,4	231,5	7,6	10,4
Jämförelsestörande poster*								
Exploateringsersättningar								
Intäkter sålda tomter	28,7	30,1	43,6	36,3	28,7	30,1	43,6	36,3
Exploateringskostnader	-28,1	-11,5	-36,0	-25,9	-28,1	-11,5	-36,0	-25,9
Summa expl.-ersättningar	0,6	18,6	7,6	10,4	0,6	18,6	7,6	10,4
Summa jämförelsestörande poster	0,6	18,6	7,6	10,4	0,6	18,6	7,6	10,4

Balansräkning

Balansräkning (mnkr)	Kommunkoncernen		Kommunen	
	2023-08-31	2022-12-31	2023-08-31	2022-12-31
Anläggningstillgångar				
Immateriella anläggningstillgångar	31,3	36,5	0,0	0,0
Materiella anläggningstillgångar				
Mark, byggnader, tekniska anläggningar	7 963,2	7 575,5	4 126,8	3 914,9
Maskiner och inventarier	227,5	213,2	180,9	176,9
Övriga materiella anläggningstillgångar	58,0	55,5	58,0	55,5
Finansiella anläggningstillgångar	186,1	134,1	2 547,2	2 419,9
Summa anläggningstillgångar	8 466,1	8 014,8	6 912,9	6 567,2
Bidrag till infrastruktur	44,7	46,5	44,7	46,5
Omsättningstillgångar				
Förråd och exploateringsfastigheter	86,9	176,4	84,9	174,5
Fordringar	418,3	531,2	316,8	371,4
Finansiella placeringar	155,0	145,4	155,0	145,4
Kassa, bank	65,6	204,8	114,4	0,0
Summa omsättningstillgångar	725,8	1 057,8	671,1	691,3
Summa tillgångar	9 236,6	9 119,1	7 628,7	7 305,0
Eget kapital, avsättningar och skulder				
Eget kapital				
Årets resultat	79,6	178,0	87,4	142,4
Resultatutjämningsreserv	410,0	350,0	410,0	350,0
Övrigt eget kapital	3 580,6	3 462,6	2 352,2	2 269,7
Summa eget kapital	4 070,2	3 990,6	2 849,6	2 762,1
Avsättningar				
Avsättningar för pensioner och likande förpliktelser	418,9	348,9	418,9	348,9
Andra avsättningar	130,9	129,7	11,8	11,8
Skulder				
Långfristiga skulder	4 000,2	3 873,8	3 927,0	3 698,3
Kortfristiga skulder	616,4	776,1	421,4	483,9
Summa skulder	4 616,6	4 649,9	4 348,4	4 182,2
Summa eget kapital, avsättningar och skulder	9 236,6	9 119,1	7 628,7	7 305,0
Panter och ansvarsförbindelser				
Panter och därmed jämförliga säkerheter	7,4	7,4	85,1	201,3
Ansvarsförbindelser				
Pensionsförpliktelser som inte har tagits upp bland skulderna eller avsättningarna	733,4	707,4	733,4	707,4
Övriga ansvarsförbindelser				
EU-stöd med villkorad återbetalningsskyldighet	257,4	228,7	-	-
Garantiåtagande i samband med utbyggnad av färjeläge	0,0	0	-	-
Hysesgarantiförpliktelser	1,9	0	-	-
Övriga förbindelser	0,3	0,3		

Driftredovisning

Driftredovisning (mnkr)	Utfall 2023-08-31	Årsbudget 2023	Justerad årsbudget 2023*	Årsprognos 2023	Avvikelse årsprognos/ justerad budget
Kommunstyrelsen	-117,7	-168,0	-173,3	-177,2	-3,9
Kommunstyrelsen, exploateringsverksamhet	0,6	62,6	7,6	10,4	2,8
Överförmyndaren	-4,6	-7,9	-7,9	-7,7	0,2
Valnämnd	0,0	0,0	0,0	0,0	0,0
Revision	-1,3	-2,4	-2,4	-2,4	0,0
Socialnämnd	-703,2	-1 022,3	-1 025,0	-1 045,4	-20,4
Bildningsnämnd	-824,9	-1 302,5	-1 299,6	-1 299,6	0,0
Kultur- och fritidsnämnd	-109,1	-169,8	-169,8	-169,3	0,5
Arbetsmarknadsnämnd	-66,6	-100,3	-100,4	-100,4	0,0
Samhällsbyggnadsnämnd	-52,4	-76,9	-77,2	-80,8	-3,6
Teknisk servicenämnd	-69,1	-79,5	-79,8	-104,2	-24,4
<i>-varav skattefinansierad verksamhet</i>	<i>-67,7</i>	<i>-79,5</i>	<i>-79,8</i>	<i>-98,8</i>	<i>-19,0</i>
<i>-varav kretslopp och vatten (taxefinansierad)</i>	<i>-1,2</i>	<i>0,0</i>	<i>0,0</i>	<i>-5,0</i>	<i>-5,0</i>
<i>-varav avfall- och återvinning (taxefinansierad)</i>	<i>-0,2</i>	<i>0,0</i>	<i>0,0</i>	<i>-0,4</i>	<i>-0,4</i>
Finansiering	1,3	-77,7	-71,8	-46,0	25,8
Verksamheternas nettokostnader	-1 947,0	-2 944,7	-2 999,6	-3 022,6	-23,0

*Beslutad av kommunfullmäktige 2022-11-21 §211 samt om-disponeringar och ramförändringar till och med kommunfullmäktige 2023-04-24

Investeringsredovisning

Pågående projekt kommunen (mnkr)	Akkumulerat utfall	Beslutad totalutgift	Avvikelse budget/utfall	Utfall 2023	Budget 2023	Avvikelse budget/utfall
<i>Näringslivsfrämjande åtgärder</i>						
Ringväg, Business Center Trelleborg	-43,2	-770,5	727,3	-10,8	-80,7	69,9
Nordic Hydrogen Corridor	-0,5	-24,0	23,5	-0,5	-8,0	
Markinköp	-71,4	-110,0	38,6	0,0	-38,0	38,0
<i>Gator, vägar och parkering</i>			0,0			0,0
GC-väg Alstad Ö Grevie	0,0	-12,0	12,0	0,0	-6,1	6,1
GC-väg Fredshäll Stavstensudde	0,0	-9,6	9,6	0,0	-9,6	9,6
Upprustning V. Industriområdet	-6,6	-25,0	18,4	-0,2	-6,4	6,2
Gatuombyggnad Östergatan Anderslöv	-0,5	-8,0	7,5	-0,1	-7,5	7,4
Stavstenvägen, brorenovering	-0,5	-7,0	6,5	-0,5	-6,9	6,4
Stadsmiljöprogrammet 2022/23	-0,3	-3,0	2,7	-0,3	-1,5	1,2
Armaturutbyte till LED	-2,9	-54,0	51,1	-1,6	-26,1	24,5
LM-tunnel Östra förstadsgatan	-5,7	-6,5	0,8	-0,7	-1,0	0,3
LM-tunnel Nyhemsgatan 2023	0,0	-4,5	4,5	0,0	-4,0	4,0
Sjöormen	-0,7	0,0	-0,7	-0,7	-4,0	3,3
Asfaltprogrammet	-6,6	-15,9	9,3	-6,6	-15,9	9,3
Gatuunderhåll	-8,9	-11,0	2,1	-8,9	-11,0	2,1
Fysisk o teknisk plan, gata, väg o parkering	-118,0	-118,9	1,0	-118,0	-19,4	-98,6
<i>Kultur lokaler</i>			0,0			0,0
Ombyggnation Axel Ebbe konsthall	-14,2	-35,6	21,4	-0,1	-9,8	9,7
<i>Fritidslokaler</i>			0,0			0,0
Rugbyanläggning	-23,2	-43,0	19,8	-22,5	-49,6	27,1
Multiarena, Smygehamn	-0,7	-1,0	0,3	-0,7	-1,0	0,3
Utbyte konstgräsplaner	0,0	-5,0	5,0	0,0	-5,0	5,0
<i>Pedagogisk verksamhet</i>			0,0			0,0
Pedagogisk vht inventarier o maskiner	-4,1	-11,2	7,1	-4,1	-11,2	7,1
Utökning Skegrieskolan från F-6 till F-9	-1,9	-51,0	49,1	-1,9	-8,2	6,3
Smygehamns förskola och skola	0,0	-0,5	0,5	0,0	-0,5	0,5
<i>Vård o omsorg lokaler</i>			0,0			0,0
LSS Maglarp	-43,6	-50,3	6,7	-16,4	-12,3	-4,0
Nytt Gruppboende LSS	0,0		0,0	0,0	-3,0	3,0
Vård och omsorgs lokaler inventarier	-4,2	-7,3	3,0	-4,2	-4,3	0,0
<i>Småbåtshamnar</i>			0,0			0,0
Förbättringsåtgärder Dagvatten Smyge	-5,0	-2,1	-2,9	-2,0	-2,1	0,0
Reparation pirarmar Smygehamn	0,0	-25,0	25,0	0,0	-6,0	6,0
<i>Vatten, avlopp försörjning (taxefinansierad verksamhet)</i>			0,0			0,0
Dagvatten Klagstorp	-2,1	-20,0	17,9	-0,6	-18,6	17,9
Framtida vattenförsörjning	-10,9	-32,0	21,1	-4,1	-24,9	20,7
Dagvatten Väster	0,0	-20,0	20,0	0,0	-20,0	20,0
Utbyggnad VA Minnesberg	-1,4	-11,0	9,6	-1,4	-10,9	9,6
Utökning av kapacitet Smyge reningsverk	-66,9	-85,0	18,1	-50,8	-68,9	18,1
Digitala vattenmätare	-7,4	-18,0	10,6	-7,3	-10,9	3,6
Ledningsförnyelse	-12,5	-20,0	7,5	-12,5	-20,0	7,5
Ståstorp 3:1 DP 249	0,0	-6,0	6,0	0,0	-6,0	6,0
Sjöstaden/Stadskärnan	-0,2	-3,0	2,8	-0,1	-3,0	2,9
Business Center Trelleborg	-0,9	-12,0	11,2	-0,6	-7,0	6,4
Underhåll VA & avloppsanläggningar	-5,6	-12,7	7,1	-5,6	-12,7	7,1
Fysiskt och tekniskt plan övriga	-34,8	-57,8	23,0	-13,0	-39,9	26,8
<i>Övriga Investeringar</i>			0,0			0,0
Anpassning av lokalen Nygatan till AMS	-0,7	-1,5	0,8	-0,7	-1,5	0,8
Ombyggnation Orion 8	-11,6	-12,0	0,4	-5,8	-6,2	0,4
Lavetten 39	-3,9	-5,0	1,1	-0,6	-1,6	1,1
Fastighetsunderhåll	-6,4	-15,6	9,2	-6,4	-15,6	9,2
Energieffektiviseringsram	-5,1	-10,2	5,1	-5,1	-10,2	5,1
Fysiska säkerhetsskolor	-0,2	-2,0	1,8	-0,2	-2,0	1,8
Fordonsram	-3,0	-6,8	3,9	-3,0	-6,8	3,9
Räddningstjänst	-1,5	-11,6	10,1	-1,5	-11,6	10,1
Digital utveckling	-1,5	-3,3	1,8	-1,5	-3,3	1,8
Medborgarbudget	-2,3	-8,7	6,4	-2,3	-8,7	6,4
Fysiskt och tekniskt plan	-8,7	-9,4	0,7	-8,7	-9,4	0,7
Summa pågående projekt	-550,0	-1795,5	1245,6	-332,5	-678,7	338,6

Ekonomisk ordlista

Anläggningskapital är skillnaden mellan anläggningstillgångar och långfristiga skulder, det vill säga bundet eget kapital i anläggningar.

Anläggningstillgångar är fast och lös egendom avsedd för stadigvarande bruk.

Avskrivningar är en planmässig värdeminskning av anläggningstillgångar för att fördela anskaffningskostnaden över tillgångarnas livslängd. Avskrivning sker från och med månaden efter investeringen är färdigställd.

Avsättningar avser förpliktelser som är hänförliga till räkenskapsåret eller tidigare räkenskapsår. De är på balansdagen säkra till sin förekomst men ovissa till belopp och/eller till den tidpunkt då de ska infrias. Exempelvis avsättning för pensioner.

Balansräkningen visar kommunens ekonomiska ställning per den 31/12. Den visar hur kapitalet använts (tillgångar) och hur det anskaffats (eget kapital, avsättningar och skulder).

Balansräkningsenheterna visar de olika taxekollektivens (elnet, vatten & avlopp samt renhållning) ekonomiska ställning per den 31/12 respektive år. Värdena ingår i kommunens resultat- och balansräkning.

Eget kapital är den del av kommunens totala kapital som finansierats med egna medel och som består av anläggningskapital och rörelsekapital.

Exploateringstillgång är mark som iordningställts i avsikt att säljas.

Finansiella intäkter och kostnader är poster som inte är direkt hänförliga till verksamheten, till exempel bankräntor.

Finansieringsanalysen visar vad som har påverkat kommunens förändring av likvida medel. Kan också benämnas kassaflödesanalys.

Internränta är en kalkylmässig kostnad för det kapital som utnyttjats av verksamheterna. I den interna redovisningen belastas verksamheterna med intern ränta. Internräntan var 1,00 procent under år 2022. På anläggningstillgångarnas restvärde beräknas internränta från och med månaden efter investeringen är färdigställd.

Kapitalkostnader är summan av intern ränta och avskrivningar.

Kommunbidrag är den del av kommunens skattemedel som tillförs respektive nämnd för att finansiera nettokostnaderna. Nämndernas resultat blir därmed detsamma som avvikelser mot budget. Kortfristiga fordringar och skulder består av fordringar och skulder hänförliga till den löpande verksamheten, som förfaller till betalning inom ett år efter balansdagen.

Likviditet är ett mått på kommunens betalningsberedskap på kort sikt. Måttet visar kommunens kortfristiga finansiella styrka.

Långfristiga fordringar och skulder är fordringar och skulder som förfaller till betalning senare än ett år efter balansdagen. Kommande års amortering redovisas som kortfristig skuld.

Lägsta värdets princip används vid värdering av omsättningstillgångar och finansiella placeringar. Tillgången upptas i bokföringen till det lägsta av anskaffningsvärde och verkligt värde.

Nettokostnader är driftkostnader efter avdrag för de intäkter som finns inom respektive verksamhet, till exempel driftbidrag, avgifter och diverse ersättningar. Nettokostnaden finansieras med skattemedel.

Nettoinvesteringar är investeringsutgifter efter avdrag för investeringsbidrag. Nettoinvesteringarna framgår av investeringsredovisningen.

Omsättningstillgångar är lös egendom som inte är anläggningstillgångar. Dessa tillgångar kan omsättas på kort sikt, till exempel kassa, bank, kundfordringar och förråd.

Periodisering görs för att matcha kostnader och intäkter mot varandra och till den redovisningsperiod som de tillhör.

Rebalansera innebär att medel flyttas från ett tillgångsslag (svenska aktier, globala aktier eller räntebärande värdepapper) till ett annat. Syftet är att fördelningen i placeringsportföljen ska återgå till den fördelning som är beslutad enligt finanspolicyn, dvs. 50 procent räntebärande värdepapper, 30 procent svenska aktier och 20 procent globala aktier.

Resultaträkningen visar årets finansiella resultat och hur det uppkommit.

Rörelsekapital är skillnaden mellan omsättningstillgångar och kortfristiga skulder. Speglar den finansiella styrkan på kort sikt.

Självfinansieringsgrad är förmågan att själv finansiera sina investeringar. Driftresultat plus avskrivningar ställs i relation mot nettoinvesteringar.

Skattekraft är kommunal beskattningsbar inkomst per invånare. Skatteunderlaget dividerat med antalet invånare vid årets slut.

Skatteunderlag är de totala beskattningsbara inkomsterna i kommunen.

Sociala avgifter har bokförts i form av procentuella personalomkostnadspålägg i samband med löneredovisningen och ingår i drift- och investeringsredovisningen. För 2022 var pålägget 39,25 procent.

Soliditet anger hur stor del av tillgångarna som är finansierade med eget kapital. Måttet visar långsiktig betalningsförmåga. Högre soliditet ger ett långsiktigt ekonomiskt handlingsutrymme.

Särskild löneskatt är en avgift som betalas på pensionskostnader. För 2022 var löneskatten 24,26 procent.

Årsarbetare är antalet arbetade timmar omräknade till heltidsanställningar.