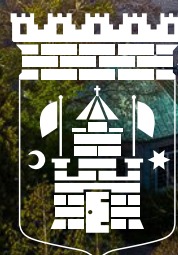


Budget 2021

och flerårsplan 2022-2023



TRELLEBORG

Ansvarig utgivare: Kvalitet- och resursutveckling
Foton/illustrationer: Kommunikationsenheten, Trelleborgs kommun
Produktion: Kommunikationsenheten, Trelleborgs kommun

BUDGET 2021

2	Trelleborgs kommun – väl rustad för framtiden och dess utmaningar
4	Trelleborgs kommun fortsätter sin utvecklingsresa
6	Omvärld
8	En växande kommun
10	Så styrs Trelleborg
12	Riktlinjer för god ekonomisk hushållning
14	Trelleborgs Rådhus AB
16	Budgetarbete inför 2021
20	Budget 2021 med ekonomisk plan 2022-2023
26	Investeringar och exploateringar

BILAGOR

28	Ramberäkning 2021
29	Ny ramförstärkning 2021
30	Specifikation av finansiering
31	Investeringsplan skattekollektivet 2020-2025
34	Investeringsbudget taxekollektivet 2020-2025
35	Exploateringsplan

1. Trelleborgs kommun – väl rustad för framtiden och dess utmaningar

Sveriges sydligaste kommun utvecklas varje dag. Målet är att Trelleborg ska bli en av både Skånes och Sveriges mest attraktiva kommuner att både bo och verka i. Det målet kommer vi att nå!

Under 2020 visade kommunens verksamhet att det går att tänka i nya banor och att gamla problem kan lösas på nya och innovativa sätt. Vi har många kommunalt anställda att tacka för det. Pandemin har förändrat förutsättningarna globalt och här i Trelleborg har vi visat att det finns olika sätt att möta hot och nya förutsättningar. 2020 var året då nyföretagandet i kommunen slog nya rekord, vilket vi är oerhört stolta över. Vi har ett kvitto på att vi står väl rustade för framtida utmaningar – vi kan ställa om och hitta nya, bättre lösningar. Det är mycket stärkande!

Under 2020 valde kommunen att se över det kommunala ägandet för att möta framtidens behov. Trelleborgshem sålde en del av sina bostäder till en ny långsiktig ägare – för att sedan kunna bygga fler bostäder i olika delar av kommunen. Kommunen har också sålt Trelleborgs stadsnät. Inför 2021 ser vi även över att eventuellt sälja själva produktionsdelen av Trelleborgs Fjärrvärme. Allt detta gör vi för att stärka kommunen och det som är kommunens kärnverksamhet.

För att bli bättre – hela tiden – har kommunen under det föregående året sett över både den kommunala organisationen och

de olika bolagens strukturer. Det har redan gett bra resultat och vi förväntar oss att de goda effekterna kommer att märkas ännu mer de närmaste åren.

Trelleborgs stora framtidssatsningar och arbetet med dessa fortsätter. Kuststad 2025 och processen med Västra Sjöstaden är i full gång. I Anderslöv byggs just nu Familjens hus som kommer att bli långt mer än en byggnad. Det blir det naturliga hjärtat för hela området runt Anderslöv. Här kommer ni att finna bibliotek, familjecentral och mycket annat.

Trelleborg har också valt väg när det gäller den tekniska utvecklingen. Vi har bland annat valt att ansluta oss till ett vägasprojekt som jag är övertygad om är en del av en grön framtid. Min bestämda uppfattning är att vi bäst löser de miljöproblem som finns med ny innovativ teknik.

Samtidigt som det kokar av utveckling i Trelleborg kommer kommunen fortsatt att stå inför stora utmaningar. Utmaningarna i Trelleborg är i mångt och mycket samma som Sverige står inför. Det handlar om utansförskap när integrationen inte fungerar, den ökande kriminaliteten och kostnaderna för en snabbt ökande befolkning.

Mitt i visionerna är det nämligen minst lika viktigt att vara tydlig och konsekvent – kommunens viktigaste arbete är kärnverksamheterna; invånarnas trygghet, vård och utbildning.



Det är en balansakt av precision som vi har framför oss. Det dagliga arbetet ska skötas med ökad effektivisering, samtidigt som vi oförtrutet jobbar vidare med de långsiktiga ambitionerna. Att balansera detta är själva jobbet.

Efter 2020, som minst sagt blev ett utmaningarnas år, så vet jag att vi kommer att klara det. Med våra medarbetares arbete tillsammans med politiska prioriteringar kommer Trelleborgs kommun både stå starkare och fortsätta utvecklas mot det utsatta målet: Att bli en av Sveriges mest attraktiva kommuner att både bo och verka i!

Mikael Rubin
Kommunstyrelsens Ordförande



2. Trelleborgs kommun fortsätter sin utvecklingsresa

De politiska målen är tydliga och distinkta, att bli en av Skånes och Sveriges mest attraktiva kommuner att bo och verka i ställer höga krav på både kunskap, kompetens som förmåga att utföra och prestera efterfrågad produkt, service eller konstruktion i organisationen.

I den av KF 2019 beslutade organisationen (Org 2020) har det kunnat ses och följa effekterna av kommunstyrelsens stärkta strategiska roll avseende politikens styrning och uppföljning, en tydlig och förbättrad följsamhet. Resultaten är entydiga, en högre och bättre måluppfyllnad, bl a avseende kommunens finansiella mål. Det har i sin tur gett genomförarorganisationen möjligheter att planera, samordna men framför allt tillsammans genomföra verksamhet och aktiviteter.

Med anledning av pandemin har det även utvecklats en förbättrad, bredare och mer transparent lednings- och beslutsprocess i kommunledningsgruppen genom att ha regelbundna, veckovisa, ledningsmöten där förvaltningscheferna är centrala för kommunens ledning och genomförande.

Under det gångna verksamhetsåret, 2020, har påtagliga utvecklingsarbeten planerats, genomförts och implementerats i samtliga förvaltningar och det med imponerande resultat. Och trots att vissa av de planerade åtgärderna inte fullt ut har hunnit genomföras är effekterna påtagliga. Jag kan konstatera att samtliga verksamheter går in i budgetåret 2021 med en ekonomi i balans.

Bland annat kan vi se att heltidsresan främst inom socialtjänsten ger effekter som minskar antalet timanställda med påtagligt stort positivt utfall. Bildningsförvaltningen förmåga att möta och ställa

om utbildningen efter pandemins effekter är respektingivande, vi ser också att verksamheten organiserar sig för att än bättre möta elevernas kunskapsutveckling. Arbetsmarknadsförvaltningen uppvisar en ny och utvecklad arbetsmodell som integrerar arbetsmarknadsåtgärder, kommunal vuxenutbildning och näringslivsarbetet för att skapa bättre förutsättningar för trelleborgare att få arbete och för arbetsgivare att hitta kompetenser. Teknisk Serviceförvaltning reorganiserar sin verksamhet och anpassar utbud till förvaltningarnas och medborgarens behov, ett stort antal byggnadsprojekt har färdigställts till medborgarnas glädje. Kultur och Fritidsförvaltningen har förtjänstfullt hanterat kultur och föreningslivet under pandemin på ett sätt som starkt bidragit till de goda effekter vi noterar. Samhällsbyggnads- och Kommunledningsförvaltningarna har visat på stor flexibel förmåga och effektivitet i att stödja såväl de politiska besluten som till förvaltningarna.

Inom bolagskoncernen har under 2020 ett omfattande förändringsarbete påbörjats. Bolag har avyttrats (Stadsnät AB) och småbolag har fusionerats (Energiförsäljning och Fjärrvärme). Från 2021 kommer det nybildade bolaget Trelleborgs Energi AB att bilda en underkoncern inom koncernen Trelleborg Rådhus AB. Inom Trelleborgs Energi återfinns även Trelleborgs Elnät AB, som övergick från förvaltningsform till bolag vid halvårsskiftet 2020. Med dessa strukturella förändringar har förutsättningar skapats för en mer solid och robust koncern med tre jämnstora bolag (Trelleborgs Hamn-, Hem- och Energi AB) samt destinationsbolaget Trelleborgs Visit AB. Under 2021 kommer fokus vara att stärka det gemensamma arbetet för att ytterligare vässa



koncernen. Bland annat pågår arbetet med att etablera en gemensam kommunkoncern internbank.

Det är sammanfattningsvis med stor tillfredsställelse som jag kan konstatera att alla vi i Trelleborgs kommunkoncern gör ett bra och mycket uppskattat jobb i vardagen. En stor utmaning har vi alltjämt kvar, nämligen att se till och öka trivsel-faktorn i vardagen och på så sätt öka frisk-talen i alla våra verksamheter, dagligen. Stort fokus 2021!

Trelleborg står starkare och bättre rustad inför framtida uppdrag och utmaningar än på länge. Att fortsatt arbeta tillsammans är vår enskilt största framgångsfaktor, vi är Ett Trelleborg.

Fredrik Geijer
Kommundirektör



3. Omvärld

Kommunens budget för 2021 med plan för 2022-2023 utgår från Sveriges Kommuner och Regioners (SKR) samhällsekonomiska bedömning från augusti 2020. Den samhällsekonomiska utvecklingen har av naturliga skäl påverkats markant av den sedan början av året pågående pandemin till följd av coronaviruset.

Den svenska bruttonationalprodukten (BNP) minskade med 8,6 procent under kvartal 2 jämfört med kvartal 1. En historisk nedgång. Dock var minskningstakten lägre än exempelvis inom EU-länderna i genomsnitt. Nedgången för dessa länder var närmare 12 procent. Även USA visade en något större nedgång än Sverige.

SKR:s augustibedömning innebär att mycket har stabiliserats jämfört med den dramatiska konjunkturkollapsen under månaderna mars, april och maj. Förväntan är att det kommer att börja vända under hösten. Sveriges BNP-minskning för helåret 2020 beräknas stanna på cirka 5 procent jämfört med föregående år. För 2021 är bedömningen en ökning av BNP med 1,7 procent och under de två påföljande åren närmar sig takten 4 procent per år.

Arbetslösheten, som innan pandemiutbrottet låg på knappt 7 procent, beräknas stiga till i storleksordningen 10 procent vid årsskiftet 2020/2021. Att arbetslösheten hittills inte stigit mer förklaras av de permitteringsstöd som staten infört.

Den sammantagna bedömningen från SKR är att det med nuvarande förutsättningar kommer att ske en successiv

återhämtning av ekonomin. Scenariot är emellertid att lågkonjunkturs effekter på arbetsmarknaden trots detta består ända till 2023. I sammanhanget är det viktigt att framhålla att nuvarande situation gör det ännu svårare än vanligt att göra ekonomiska bedömningar. Mycket kan ändras snabbt och av detta följer att det kan finnas anledning att ha begreppet ”laga efter läge” i aktuell åtanke.

SKR:s bedömning av det kommunala skatteunderlagets utveckling från augusti 2020 redovisas i nedanstående tabell. De två prognoserna dessförinnan, det vill säga från februari och april, finns med som jämförelser.

SKR:s prognos från februari, som var upprättad innan pandemin tog fart, visade en stabil utveckling av det kommunala skatteunderlaget de närmaste åren. Om än med en viss nedgång under 2020. Mellan 2019 och 2023 beräknades ökningen sammantaget uppgå till 17,4 procent.

Den bedömning som SKR lämnade i april inkluderar ett första försök att på osäkert underlag göra en bedömning som inkluderade de ekonomiska effekterna av den pågående pandemin. Prognostiserad ökningstakt för specifikt 2020 minskades drastiskt och uppgick till 0,9 procent. Samtidigt var bedömningen en snabb återhämtning från 2021 och för åren till och 2023 uppgick bedömd ökning till knappt 15 procent.

I SKR:s augustiprognos har det blivit tydligt att statliga permitteringsstöd har hållit upp det kommunala skatteunderlaget under 2020 betydligt mer än tidigare förväntat. Stödets tillfälliga karaktär ger dock effekten att skatteunderlagets ökningstakt mellan 2020 och 2021 istället bedöms bli lägre än enligt tidigare prognoser. Sammantaget ligger prognosen för kommunens skatteunderlag för 2021 i huvudsak kvar på den nivå som följer av SKR:s aprilprognos. Inte heller för hela perioden 2019-2023 finns det några större skillnader mellan de två senaste prognoserna.

Staten har successivt under 2020 beslutat om ökade statsbidrag till kommunsektorn, det vill säga kommuner och regioner. Inte minst för att motverka de ekonomiska effekterna för sektorn av den rådande pandemin. För 2020 har de generella bidragen tillförts 28,5 mdkr, varav till kommunerna närmare 19 mdkr, jämfört med vad som gällde vid ingången av året. För 2021 är tillskottet till sektorn något lägre, 22,5 mdkr, jämfört med vad som var känt inför 2020. Av beloppet avser knappt 16 mdkr kommunerna. Med nuvarande förutsättningar är bedömningen att de statliga tillskotten väger upp pandemins effekter på kommunens skatteintäkter.

	2019	2020	2021	2022	2023	2019-23
SKR aug	2,8	2,4	1,3	3,9	4,0	15,2
SKR apr	2,2	0,9	3,5	3,7	3,8	14,8
SKR feb	3,2	2,4	3,1	3,8	3,8	17,4



4. En växande kommun

Trelleborgs kommun växer och planerar för en fortsatt tillväxt med fler invånare och fler företagsetableringar. Framtidsplanerna genomförs i form av olika exploateringsprojekt där Kuststad 2025 är det enskilt största men utöver det pågår drygt 30 olika projekt. Exploateringsprojektens syfte att skapa mark lämplig för nya bostäder och verksamheter. Projekten befinner sig i olika skeden, allt från tidigt idéfas, planeringsfas, projektering, genomförandefas, försäljning och till färdigställt område.

Under 2020 har kommunen tecknat en avsiktsförklaring med Trafikverket avseende planering och genomförande av en östlig ringväg, trimningsåtgärder på E6:an Travemündeallén samt en möjlig framtida infart till hamnen från öster. Kommunen har också under året tecknat avtal med Kriminalvården om en ny kriminalvårdsanläggning i östra delarna av BCT. Anläggningen innebär mer än 300 arbetstillfällen.

De planerade och pågående projekten ökar Trelleborgs attraktionskraft och intresset från exploatörer för Trelleborg är idag stort. Attraktionskraften kommer att öka ytterligare när de vackra visionsbilderna byts ut mot byggkranar och framväxande byggnader och platser.

4.1 Kuststad 2025

Delprojekt Sjöstaden och Stadskärnan

Under 2020 har styrgruppen ställt sig bakom en strukturbild för Sjöstaden/Stadskärnan och en Strukturplan för hela området har tagits fram. Området är mer än 50 hektar stort och kommer att byggas ut under en period på mellan 20-40 år. Strukturplanen visar möjligt antal bostäder, lämpliga lägen för kontorslokaler och verksamheter, skola, förskolor, parker, gator och kajstråk. Under 2021 fortsätter arbetet med lämpliga utbyggnadsetapper,

planering för fyllnadsmassor, lämplig hantering av kajkonstruktioner, skydd mot havsnivåhöjning, dagvattenhantering etc. Denna plan ska sedan ligga till grund för planprogram och detaljplaner. Tillkommer gör ytterligare utredningar samt att påbörja arbetet med kvalitetsprogram. För delprojektet Sjöstaden och Stadskärnan avsätts en exploateringsbudget år 2021 med 9 mnkr.

Delprojekt Ringväg, Business Center (BCT) Trelleborg

Arbete med strukturplan för BCT fortsätter samt även utarbetande av detaljplaner för ringväg och hamninfart. Tidplanen innebär att detaljplanerna kan antas under 2021 och parallellt påbörjas arbete med projektering för ringvägen. Dialog med Trafikverket pågår angående olika funktioner såsom utrymningsväg från hamnen i öster och möjlig anslutning till uppställningsplatser i öster respektive i väster pågår kopplat till detaljplaneprocessen. Kompletterande utredningar och tillståndsprövning kommer att pågå under 2021. För området öster om Dalköpingeån pågår dialog med olika aktörer angående etableringar. För ringvägen/ hamninfarten avsätts cirka 2,5 mnkr i investeringsbudgeten och för BCT avsätts cirka 2,5 mnkr i exploateringsbudgeten.

Markinköp

Värdering och inköp av bostadsfastigheter i anslutning till förväntad ringväg fortsätter. Avtal och tillträde har genomförts med ett antal fastigheter. Arbetet med inköp av bostadsfastigheter fortsätter under år 2021. År 2018 avsattes 85 mnkr i investeringsbudgeten och arbetet har fortskridit under 2020 och kommer även att pågå 2021. Hittills har inköp motsvarande cirka 65 mnkr genomförts.

Sekretariat Kuststad 2025

Driftkostnaderna på cirka 3,5 mnkr år 2021 avser löner för anställd projektleda-

re, projektsekreterare och kommunikatör samt lokalhyror, informationsinsatser, material och övergripande konsultinsatser.

4.2 Övriga exploateringsprojekt

I projekten Västervång Nordost, Profilen/ Anderslöv 50:11 är utbyggnad av allmän platsmark påbörjad. Övre och Stadsparkskvarteren (delat i tre delar Bollen, Signalen och Innerstaden) påbörjas utbyggnaden under hösten. Dessa projekt kommer att möjliggöra ca 1 000 bostäder i olika upplåtelseformer.

Avseende Södra Gränstorp är ombyggnad av gator med mera avklarad i en första del och de första byggnaderna har påbörjats. Förutom en förskola och ett äldreboende möjliggörs det för cirka 80 hyreslägenheter. För äldreboendet bedrivs ett särskilt projekt kring återbruk av byggnadsmaterial.

Inom fastigheterna Köpingskolan 1 och Pilevallskolan 1 pågår arbete för att möjliggöra för en ny skola och idrottshall.

Byggnation av bostäder i projektet Östra Gränstorp är inne i slutfasen. I Skegrie Öster är en stor del inflyttade och utbyggnaden fortsätter.

Exploateringsprojektet inom Västra Sjöstaden har inletts och stadsdelens kommande struktur och gestaltning tas fram. Inom projektet arbetas det också med att utreda och söka tillstånd för att anlägga en sandstrand. Syftet med stranden är dels att utgöra ett kustskydd men också att tillföra en rekreations- och boendekvalité för samtliga trelleborgare.

För kvarteret Badhuset (gamla brandstationen) har utvecklingen varit föremål för en markanvisningstävling. Det segrande förslaget inrymmer bostäder och hotell.

Arbete fortgår för att möjliggöra en försäljning av kvarteret och byggnation.

Inom projektet Kyrkoköpinge 20:46 (Allmogevägen) har ett saneringsarbete avslutats och utbyggnad av allmän platsmark är påbörjad. Den första byggnaden i området är under uppförande och det planeras för ett gym, förskola och bostäder. Kvarvarande bostäder är ute på markanvisning.

Det är inte enbart bostäder i exploateringsprojekten utan vid Trelleborgs västliga entré söder om Hedvägen (Ståstorp) pågår ett projekt i ett tidigt stadium för att möjliggöra för fler verksamhetsetableringar.

Samtliga ovan nämnda projekt har en utsedd exploatör som ska genomföra själva byggnationerna. Det betyder att Trelleborg är en attraktiv kommun att in-

vestera i. Ett annat tecken på att attraktiviteten ökar är att det utöver exploateringsprojekt på kommunägd mark även initierats ett flertal projekt på privat mark.



5. Så styrs Trelleborg

I Trelleborgs kommun styrs verksamheterna utifrån ett ledningssystem som bygger på resultatstyrning. Syftet är att erbjuda kommuninvånarna bästa möjliga service utifrån givna resurser.

5.1 Kommunens styrmodell

Kommunfullmäktige anger en **vision** och **strategiska inriktningsmål** för den långsiktiga utvecklingen. Kommunfullmäktige fastställer även ägardirektiv till de kommunala bolagen samt beslutar om kommunens budget och årsredovisning. Nämnderna anger **effektmål** som beskriver på vilket sätt de bidrar till utvecklingen. Nämnderna fastställer också verksamhetsplaner som mer konkret beskriver vad som ska prioriteras i verksamheten.

Kommunfullmäktiges strategiska inriktningsmål styr nämnderna

Utgångspunkten i ledningssystemet är att kommunfullmäktige anger en vision och strategiska inriktningar för nämndernas verksamhet. Detta konkretiseras genom kommunens strategiska inriktningsmål. De uttrycker övergripande prioriteringar, vägval och strategiska ställningstaganden – vad den politiska majoriteten anser vara viktigast att åstadkomma för kommunens långsiktiga utveckling.

Nämndernas effektmål är åtaganden gentemot kommunfullmäktige

Nämnderna utgår från kommunfullmäktiges strategiska inriktningsmål och ekonomiska ramar. Respektive nämnd anger därefter ett antal effektmål som beskriver dess åtagande i förhållande till kommunfullmäktige. Härmed uttrycker effektmålen även verksamhetens åtaganden i förhållande till Trelleborgarna, det vill säga de konkreta resultat nämnderna tar ansvar för. Effektmålen ska knyta an till ett eller flera av kommunfullmäktiges strategiska inriktningsmål. Därmed blir det tydligt på vilket sätt respektive nämnd bidrar till att de strategiska inriktningsmålen uppnås. Respektive nämnd beslutar själv vilka inriktningsmål som dess verksamheter ska bidra till. Effektmålen ger uttryck för nämndens årliga prioriteringar, dvs. det verksamheten i första hand åtar sig att åstadkomma under det närmaste året.

5.2 Kommunens vision och strategiska inriktningsmål

Vision

Trelleborg har en vision om hur det ska vara att bo och verka i kommunen i framtiden. Visionen beskriver ett önskat, fram-

tida tillstånd som alla i kommunen har ett gemensamt ansvar att verka för. Den summerar därmed alla de mål som ska uppnås. Trelleborgs kommuns vision är följande:

Trelleborg ska vara en framgångskommun med hög livskvalitet och en långsiktigt hållbar tillväxt.

Kommunfullmäktiges strategiska inriktningar och inriktningsmål

Med kommunens övergripande vision som utgångspunkt har kommunfullmäktige beslutat om tre strategiska inriktningar som alltså beskriver kommunens viktigaste utvecklingsområden. Utifrån dessa inriktningar har fem strategiska inriktningsmål formulerats i syfte att precisera vad som ska uppnås under mandatperioden.

Uppföljning

Inriktningsmålen följs upp en gång per år i samband med årsredovisningen. För att avgöra huruvida målen uppnås mäts ett antal indikatorer vilka, som begreppet antyder, indikerar om inriktningsmålen uppnås eller om utvecklingen går åt rätt håll.

Nämndernas mer konkreta effektmål följs upp i kommunens delårsrapporter och slutligen i årsredovisningen. En del indikatorer kopplat till nämndernas effektmål mäts en gång per år, andra mäts med preliminära siffror vid fler tillfällen. Detta påverkar måluppföljningens detaljeringsgrad i delårsrapporterna. I årsredovisningen görs en fullständig uppföljning av samtliga effektmål med tillhörande indikatorer (om ingen eftersläpning i statistik finns). Planerade aktiviteter för att bidra till nämndernas effektmål följs alltid upp, i såväl delårsrapporter som årsredovisning.

Övergripande fördelning av ansvar och roller



Kommunfullmäktiges strategiska inriktningar och inriktningsmål	
Inriktning	Mål
Tryggt och säkert samhälle	Trelleborgs kommun ska förbättra tryggheten genom trygghetsskapande insatser och säkra offentliga platser, samt verka för en värdig och trygg omsorg om våra äldre.
Barn och ungas uppväxtvillkor och utvecklingsmöjligheter	Trelleborgs kommun ska verka för att alla barn och ungdomar stimuleras och utvecklas för att lyckas så bra som möjligt i vuxenlivet. Trelleborgs kommun ska aktivt bidra till att möjliggöra en attraktiv fritid för ungdomar.
Attraktivt näringsliv	Trelleborgs kommun ska vara ett attraktivt val på den regionala bostadsmarknaden. Trelleborg ska vara en attraktiv kommun för befintliga företag och för nyetableringar.

5.3 Jämställdhetsintegrering i Trelleborgs kommun

Jämställdhet handlar om rättvisa, demokrati och delaktighet. Jämställdhetspolitikens övergripande mål är att flickor, pojkar, kvinnor och män ska ha samma makt att forma samhället och sina egna liv. Där beslut fattas skapas jämställdhet och ojämställdhet. Därför måste jämställdhetsperspektiv finnas med i det dagliga arbetet för såväl förtroendevalda, chefer och handläggare. I detta sammanhang är det även viktigt att Trelleborgs kommun som arbetsgivare har stort fokus på andra ojämställdheter mellan individer och inte enbart inriktar jämställdhetsarbetet utifrån man/kvinna och pojke/flicka.

Trelleborgs kommun deltog under 2019/2020 i SKR:s satsning Modellkommuner, för att påbörja arbetet med jämställdhetsintegrering i Trelleborg kommuns ledning och styrning. Projektets syfte har varit att stötta kommuner i detta jämställdhetsarbete, för att nå de nationella jämställdhetspolitiska målen. Trelleborgs kommun är även anslutna till Strategi för ett jämställt Skåne som

Länsstyrelsen och Skånes kommuner tagit fram. Efter projektredovisning av Modellkommuner fick kommunledningsförvaltningen i uppdrag att återkomma till kommunstyrelsens arbetsutskott med tre konkreta jämställdhetsaktiviteter möjliga för Trelleborgs kommun att genomföra (se nedan).

Att integrera jämställdhet i ledning och styrning innebär att perspektivet ska synliggöras i styrdokument, verksamhetsplaner och individuella planer. Att jämställdhetsintegrera en verksamhet behöver inte medföra stora kostnader, däremot kräver en lyckad jämställdhetsintegrering att perspektivet utvecklas i just ledning och styrning, samt en genomlysning av rådande arbetssätt.

Beslut om jämställdhetsaktiviteter fattades i kommunfullmäktige 2020-09-21:

1. Utbildning

Alla förtroendevalda och tjänstepersoner i Trelleborgs kommun ska regelbundet utbildas i jämställdhet.

2. Könsuppdelad statistik

All individbaserad statistik i verksamhetsplaner, delårsrapporter och årsredovisningar ska i normalfallet utgå ifrån könsuppdelad statistik.

3. Utvecklingsarbete

Varje förvaltning ska fastställa och följa upp tre för verksamheten relevanta områden för jämställdhetsintegrering. Kommunledningsförvaltningen ansvarar för övergripande uppföljning.

Årlig uppföljning görs av kommunstyrelsen.

6. Riktlinjer för god ekonomisk hushållning

Kommunallagen anger att kommunen ska ha en god ekonomisk hushållning. Gällande lagstiftning specificerar kraven ytterligare på god ekonomisk hushållning genom att ange ett minimikrav på ekonomisk balans i den kommunala ekonomin. Minimikraven på ekonomisk balans är att intäkterna måste överstiga kostnaderna. Blir resultatet negativt måste det regleras inom tre år. Ekonomisk hushållning handlar om att styra ekonomin både i ett kortare och i ett längre tidsperspektiv.

Om kostnaderna i ett längre perspektiv överstiger intäkterna innebär det att kommande generationer får betala för denna överkonsumtion. Normalt ska ekonomin visa på ett positivt resultat på en nivå som gör att förmögenheten inte urholkas av inflation eller av för låg självfinansieringsgrad av investeringar. Ett positivt resultat behövs dels för att värdesäkra anläggningstillgångar och pensioner, dels för att finansiera en långsiktigt rimlig del av de investeringar som görs. Det är därför av

vikt att kommunen har en budget i balans och att kommunfullmäktiges fastställda finansiella mål för god ekonomisk hushållning uppfylls.

Trelleborgs kommun är i en expansiv fas och står inför omfattande finansiella utmaningar med stora investeringsbehov i kommunal service. De investeringar som krävs medför behov av en allt mer långsiktig ekonomisk planering och därmed också långsiktiga finansiella mål.

I föreliggande budget anges följande finansiella mål för kommunen respektive hela kommunkoncernen.

Kommunen	Kommunkoncernen
För kommunens totala driftverksamhet ska resultatet, exklusive exploateringsverksamheten, minst uppgå till 225 mkr per treårscykel och specifikt för 2021 uppgå till minst 75 mnkr.	För kommunkoncernens totala verksamhet ska soliditeten uppgå till minst 35 procent, exklusive pensionskulden (ansvarsförbindelsen).
För kommunens taxefinansierade verksamheter ska kostnaderna vara avgiftsfinansierade.	För kommunkoncernens totala investerings- och exploateringsverksamhet ska självfinansieringsgraden (totala investeringar i förhållande till avskrivningar och verksamhetens resultat) uppgå till minst 30 procent.
För kommunens investeringsutgifter inom skattefinansierad verksamhet, exklusive exploateringsverksamheten, ska självfinansieringsgraden uppgå till minst 60 procent.	För kommunkoncernen ska investeringar så långt som möjligt finansieras med egna medel. Upplåning kan användas till större investeringar och exploatering. Länefinansiering till drift är inte tillåtet.
För kommunens totala verksamhet ska soliditeten minst uppgå till 50 procent, exklusive pensionskulden (ansvarsförbindelsen).	



7. Trelleborgs Rådhus AB

I begreppet kommunkoncern ingår kommunen och alla dess bolag. Nedanstående diagram visar bolagsdelen inom koncernen Trelleborgs Rådhus AB från år 2021¹

I den äkta koncernen, bildad 2019, är Trelleborgs Rådhus AB moderbolag och äger aktierna i samtliga dotterbolag.

Syftet med koncernbildningen är bland annat att optimera ekonomin i hela kommunkoncernen. Bolagen har hittills i mycket liten omfattning bidragit till skattekollektivets (ägarens) ekonomi. Flera av bolagen har tillgångar som kan bidra i den totala ekonomihanteringen. Ett exempel på detta är att AB Visit Trelleborg tidigare har bekostats med skattemedel men från 2019 finansieras verksamheten genom koncernbidrag. Arbetet pågår ock-

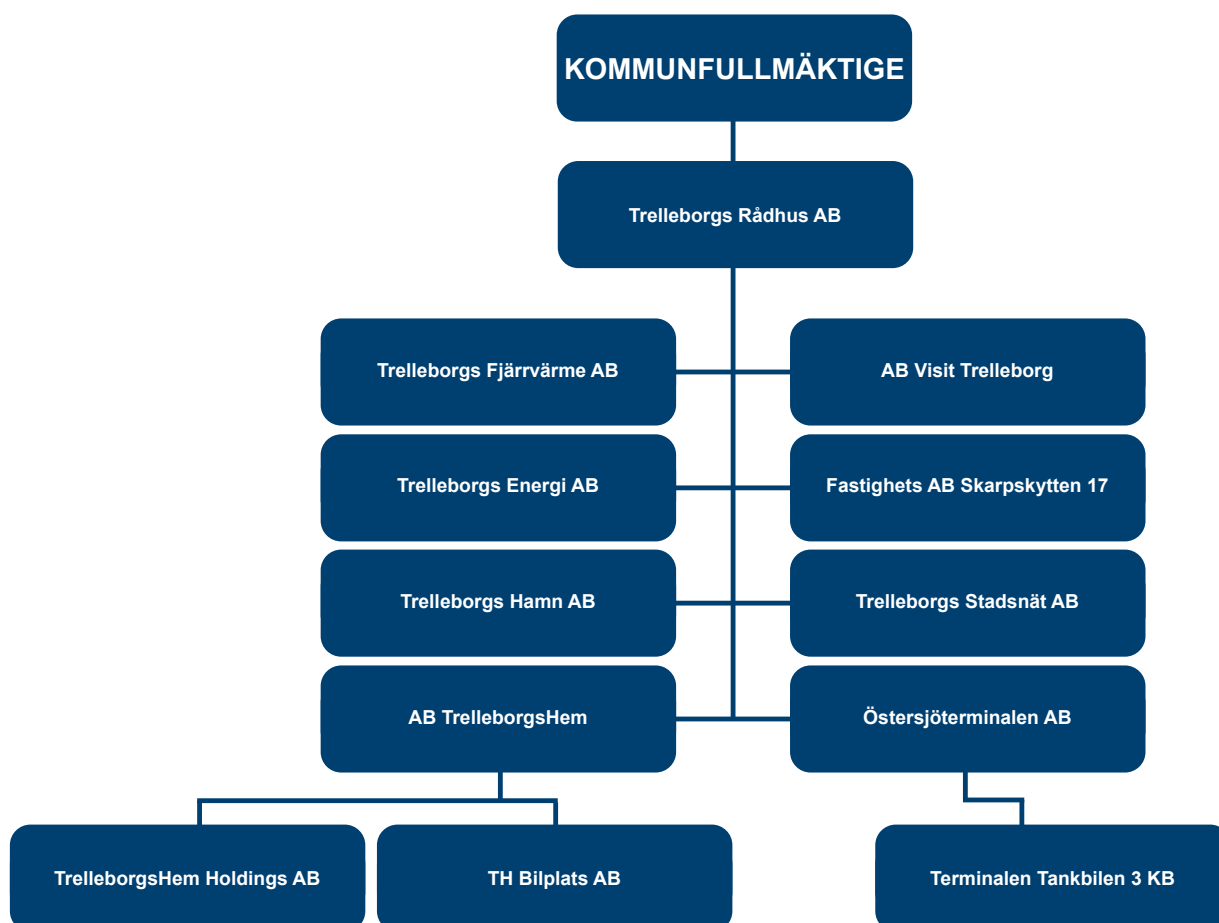
så med att etablera en internbank inom kommunkoncernen. Målet är att internbanken skall vara i operativ drift under andra halvåret 2021. Med en internbank kommer det samlade kassaflödet ytterligare att optimeras och nya finansieringslösningar kunna verkställas, som exempelvis utställande av egna program.

Under perioden har även Trelleborgs Stadsnät AB avyttrats, vilket innebär att rådhuskoncernen i dagsläget innefattar åtta bolag. Från och med 2021-01-01 beräknas rådhuskoncernen bestå av 6 bolag då Trelleborgs Fjärrvärme AB och Trelleborgs Energiförsäljning av ska fusioneras och bilda Trelleborgs Energi AB som även kommer bli moderbolag åt Trelleborgs Elnät AB, som från och med 2020-06-01 bedriver kommunens el-

nätverksamhet. Elnätverksamheten har tidigare bedrivits av tekniska serviceförvaltningen. Trelleborgs Energi AB bildas med syfte att göra Trelleborgs kommun till Sveriges klimatsmartaste kommun och för att erbjuda Trelleborgs invånare smarta och innovativa energilösningar.

Ett annat syfte med koncernbildningen är att kommunen, via Rådhus AB, skall bli en mera aktiv ägare av bolagen med tydligare krav och idéer om hur bolagen skall agera och bidra till helheten. Detta skall utgå ifrån vad det kommunala syftet med att äga bolagen är.

Föreliggande budget är ingen koncernbudget och omfattar därför inte kommunens bolag.



¹ Utöver ovanstående bolag äger kommunen direkt Fastighets AB Kaplanen 6, vilket förvärvades under 2018 och innehåller Föreningarnas Hus.



8. Budgetarbete inför 2021

8.1 Arbetsmarknads- läget

Arbetslösheten i Trelleborg har av förklarliga skäl ökat under det senaste året (med 1,9 procentenheter), men inte lika mycket som i Skåne (+2,2) och inte heller som i riket totalt (+2,1). I samtliga Skånes 33 kommuner har arbetslösheten ökat med mellan 0,8 och 3,3 procentenheter. Lomma ligger med 4,5 procent arbetslösa fortfarande lägst i länet och Malmö högst med 16,3 procent.

Arbetslösheten har ökat under 2020 och utvecklingen väntas fortsätta enligt Arbetsförmedlingen. De som först blir arbetslösa när efterfrågan på arbetskraft minskar är personer med tillfälliga anställningar och nyanställda personer, framför allt unga och utrikes födda. Situationen försvåras ytterligare för dessa personer då krisen har drabbat privata tjänster som hotell, restauranger och handel där tillfälliga anställningar är vanliga och där det finns många ingångsjobb. Unga och utrikes födda är överrepresenterade både i dessa branscher och bland dem med tillfälliga anställningar.

Enligt Arbetsförmedlingens bedömning från i juni månad beräknas sysselsättningsgraden för utrikes födda falla från

66,6 procent under 2019 till under 60 procent 2021 vilket skulle innebära den lägsta sysselsättningsgraden för utrikes födda under hela 2000-talet. Sysselsättningsgraden bland inrikes födda är betydligt högre, men väntas också minska från 82,2 procent 2019 till 78,2 procent 2021.

Många kommuner runt om i Sverige har stigande kostnader för försörjningsstöd. Att hålla kostnaderna nere kräver ett aktivt arbete med de som uppbär försörjningsstöd och i en tid då Arbetsförmedlingen lägger ner lokala kontor måste kommunen ta ett stort ansvar. Arbetsförmedlingen neddragningar påverkar både utbudet av åtgärder till de arbetssökande, den ersättning de kan få om de deltar i arbetsmarknadsåtgärder och servicenivån till både arbetssökande och arbetsgivare. Detta är en stor och viktig utmaning för kommunerna kommande år, då det är av största vikt att alla som kan arbeta ska arbeta, om välfärden ska fungera.

Sveriges kommuner och regioner (SKR) bedömer att det ekonomiska biståndet kommer att öka mellan 15 och 20 procent i år och ytterligare fem till tio procent år 2021 till följd av den ökande arbetslösheten. I Trelleborg är ökningen efter augusti månad uppe i 8 procent.

8.2 Befolkning

Befolkningsutfall 2019 jämfört med befolkningsprognosen

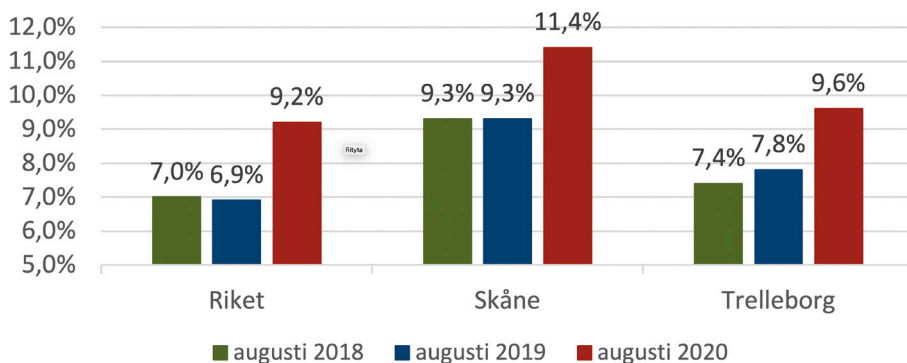
Vid årsskiftet 2019/2020 uppgick Trelleborgs kommuns befolkning till 45 440 invånare. Ökningen under året uppgick till 538 invånare, vilket är en snabbare tillväxt än året innan. Förändringen bestod delvis av ett inrikes flyttningsöverskott på 362 invånare och ett födelseunderskott på minus 7. För halvåret 2020 följer befolkningsutvecklingen den satta prognosen.

Utvecklingen under 2019 blev 75 invånare färre än prognoserat. Antalet födda och avlidna blev lägre än i prognosen. Födelseunderskottet berodde på ett lägre antal nyfödda, vilket gick i motsatt riktning från den satta prognosen. Flyttnettot blev lägre jämfört med prognosen på grund av färre inflyttande.

Tabellen nedanför presenterar utfallet inom de olika åldersgrupperna gentemot den satta prognosen för 2019.

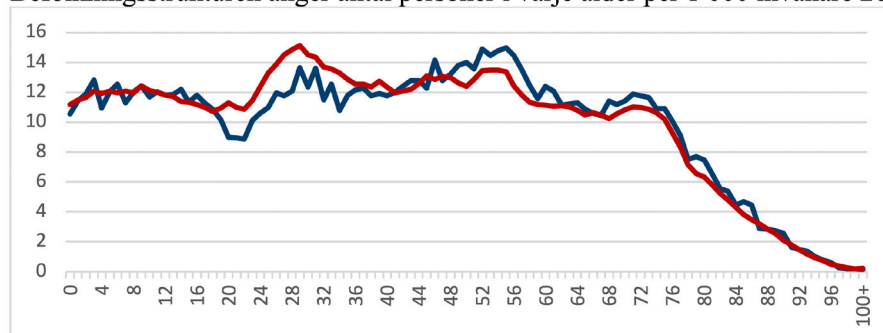
Förändring bland åldersgrupperna under 2019	
1-5 år	36 fler
6-15 år	28 färre
16-18 år	9 färre
19-24 år	209 färre
25-49 år	171 fler
50-64 år	6 fler
65-79 år	56 färre
80 år och äldre	41 fler

Andel arbetslösa av registerbaserad arbetskraft totalt



Befolkningsstruktur 2018							
	1980	1990	2000	2010	2019	2019 (progn)	2029 (progn)
Födda	342	489	350	499	458	491	557
Avlidna	400	445	397	431	465	470	504
Födelseöverskott	-58	44	-47	68	-7	21	53
Inflyttade	1 189	1 739	1 622	1 884	2 359	2 618	2 645
Utflyttade	1 157	1 120	1 375	1 625	1 997	2 026	1 893
Flyttnetto	32	619	247	259	362	592	752
Folkökning	-26	663	200	328	538	613	805
Folkmängd	34 445	35 997	38 429	42 219	45 440	45 515	51 535

Befolkningsstrukturen anger antal personer i varje ålder per 1 000 invånare 2019.



Befolkningsprognos 2020-2035						
	2019	2020	2021	2022	2023	2035
1-5 år	2 627	2 652	2 706	2 722	2 767	3 306
6-15 år	5 367	5 499	5 466	5 564	5 647	6 839
16-18 år	1 476	1 581	1 642	1 668	1 701	2 020
19-64 år	25 303	25 658	25 692	26 103	26 453	30 523
65-75 år	7 157	7 246	7 308	7 326	7 348	8 590
80-89 år	2 061	2 178	2 226	2 334	2 430	3 138
90 år och äldre	418	431	420	407	427	678
Totalt	44 409	45 753	45 966	46 641	47 302	55 702

Trelleborgs kommun har en befolkningsstruktur som skiljer sig från rikets. Som framgår av diagrammet nedan har Trelleborg färre unga vuxna och fler äldre än genomsnittligt i riket.

Befolkningsprognos 2020-2035

Prognosen bygger på historisk befolkningsförändring och planerade nya bostäder. Antal nya bostäder planeras vara mellan 100–300 per år. Antalet färdigställda bostäder kommer att vara lägre de första åren för att sedan öka till ett genomsnitt på 250 per år. Under 2019 färdigställdes 85 hyreslägenheter och 60 villor/radhus. Detta var något lägre än den satta prognosen för året. Befolkningen förväntas öka med 250-850 invånare per år vilket är en genomsnittlig ökning på 1,3 procent. Ökningen förväntas ha en lägre takt de närmast kommande åren och öka betydligt kring 2023. Ökad efterfrågan på att bo och bygga inom kommunen öppnar upp för att upprätthålla en hög utbyggnadstakt under prognosperioden.

Tabellen gällande befolkningsprognosen tyder på att samtliga åldersgrupper inom skola och äldreomsorg kommer fortsätta att öka under 2020-2035, vilket har en stor betydelse för budgetplaneringen.

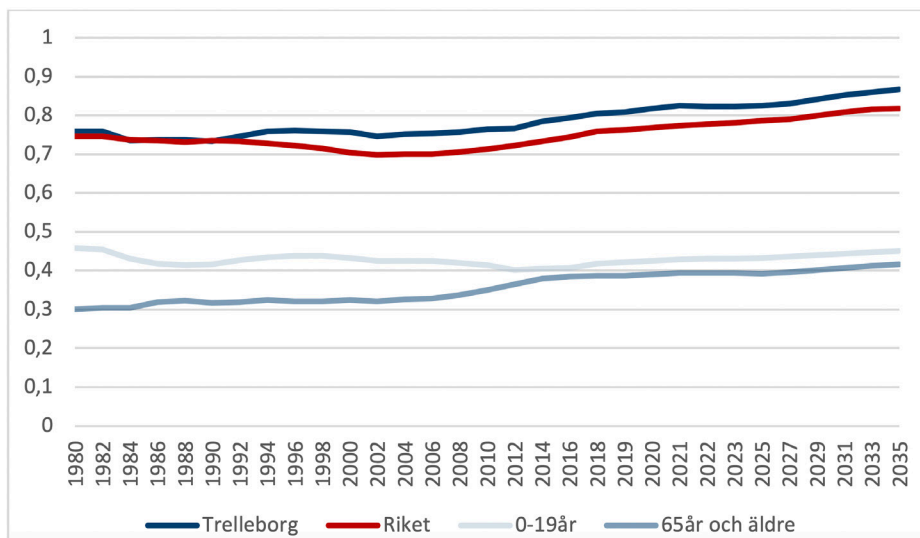
Försörjningsbörda i Trelleborgs kommun, utfall 1980-2019 och plan 2020-2035

Kommunens försörjningsbörda är något högre än genomsnittligt i rikets och förväntas öka fram till 2035 utifrån befolkningsprognosen. Ökningen förväntas dock inte ske i samma takt som för hela riket.

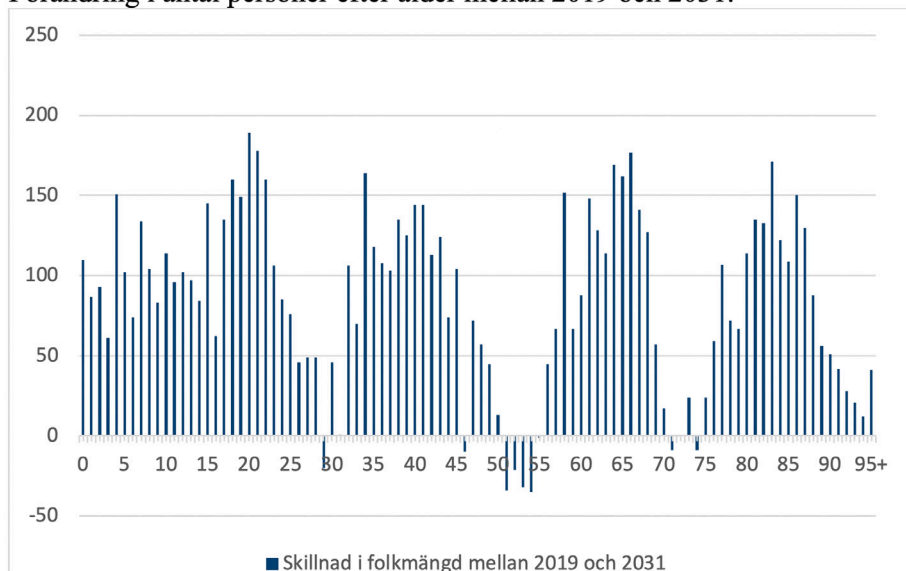
Försörjningsbördan är kvoten mellan antalet invånare i icke-yrkesverksam ålder (0-19 år och 65 år och äldre) och antalet i yrkesverksam ålder (20-64 år).

Ökningen bland kommuninvånarna förväntas ske generellt bland alla åldersgrupper med vissa undantag. Invånare mellan 28-30 år förväntas bestå eller minska något, vilket kan beror på att individer studerar på annan ort eller provar på olika arbeten. Åldersgruppen 71-74 förväntas vara lägre 2031 på grund av lågt barnafödande och därmed små årskullar i slutet av 1960-talet.

Försörjningsbörda i Trelleborgs kommun, utfall 1980-2019 och plan 2020-2035



Förändring i antal personer efter ålder mellan 2019 och 2031.



8.3 Budgetprocessen

Arbetet med budget 2021 påbörjades med en Kick-off i slutet av mars. På grund av pandemin var deltagarantalet begränsat. Inbjudna politiker var kommunstyrelsens arbetsutskott, företrädare för övriga partier samt nämndsordföranden. Respektive nämnd/förvaltning presenterade det aktuella ekonomiska och verksamhetsmässiga läget inom de egna organisationen. Kommunledningsförvaltningen redogjorde för kommunens budgetförutsättningar för de kommande åren.

I anslutning till denna Kick-off fick nämnderna ut de anvisningar som gäller för budgetprocessen. Av anvisningarna framgår de strategiska inriktningarna, konkretiserade genom de strategiska inriktningsmålen som kommunfullmäktige beslutat om. Dessa uttrycker övergripande prioriteringar, vägval och strategiska ställningstaganden – vad den politiska majoriteten anser vara viktigast att åstadkomma för kommunens långsiktiga utveckling.

Nämnderna arbetade sedan under våren fram sina respektive budgetförslag, vilka lämnades in till kommunledningsförvaltningen under juni. I månadsskiftet juni/juli erhöll de politiska partierna samtliga nämnders budgetförslag samt uppdaterad information om kommunens ekonomiska förutsättningar för den kommande treårsperioden. Därefter vidtog en beredning inom partierna. I oktober behandlar kommunstyrelsen ett samlat budgetförslag. Kommunfullmäktige fastställer budgeten i november.

Processen avslutas med att respektive nämnd beslutar om en verksamhetsplan för 2021 innan utgången av år 2020. Verksamhetsplanerna innehåller nämndernas internbudget, det vill säga fördelningen av den ram som fullmäktige beslutat om. Därtill ska beslutet om verksamhetsplan innefatta ett antal effektmål som beskriver nämndens åtaganden i förhållande till kommunfullmäktige. Effektmålen ska knyta an till ett eller flera av kommunfullmäktiges inriktningsmål. Syftet är att tydliggöra på vilket sätt respektive nämnd bidrar till att inriktningsmålen uppnås.

Till varje effektmål ska verksamheten beskriva sitt arbetssätt genom att ange konkreta aktiviteter. Till respektive effektmål ska nämnden även formulera indikatorer som konkret beskriver hur målpuppfyllelsen ska mätas, följas upp och bedömas.

9. Budget 2021 med ekonomisk plan 2022-2023

Nedan redovisas en resultatplanen för åren fram till och med 2023. Information

om beräkningsförutsättningarna finns under tabellen.

Resultatplan Belopp i löpande pris (tkr)	Budget ¹ 2020	Budget 2021	Plan 2022	Plan 2023
Kommunstyrelsen	-134 619	-135 200	-133 925	-132 925
Kommunstyrelsen - exploateringsverksamhet	0	139 365	152 501	7 000
Överförmyndare	-6 880	-7 000	-7 000	-7 000
Valnämnd	0	0	-2 500	0
Revisorerna	-2 237	-2 300	-2 300	-2 300
Socialnämnd	-883 160	-893 400	-893 400	-893 400
Bildningsnämnd	-1 109 122	-1 116 700	-1 116 700	-1 116 700
Kultur- och fritidsnämnd	-131 482	-132 800	-132 800	-132 800
Arbetsmarknadsnämnd	-93 168	-93 000	-93 000	-93 000
Samhällsbyggnadsnämnd	-61 323	-65 800	-65 800	-65 800
Teknisk service nämnd - skatte fin verksamhet	-78 670	-73 900	-73 850	-73 750
Teknisk serv nmd - vatten avlopps verksamhet	0	0	0	0
Teknisk serv nmd - avfall- o återvin verksh	0	0	0	0
Löne- och priskompensation 2022-2023 (PKV)	0	0	-44 400	-109 600
Besparingsåtgärder, halvårseffekt 2	0	0	38 250	38 250
Satsningsutrymme, inkl demografisk komp	0	0	-58 975	-81 275
Finansiering	-20 568	-85 400	-79 800	-79 600
VERKSAMHETENS NETTOKOSTNADER	-2 521 229	-2 466 135	-2 513 699	-2 742 900
Skatteintäkter	1 952 013	1 975 500	2 052 500	2 133 700
Generella statsbidrag och utjämning	660 955	718 900	709 200	720 800
VERKSAMHETENS RESULTAT	91 739	228 265	248 001	111 600
Finansiella intäkter	21 161	18 900	18 900	18 900
Finansiella kostnader	-37 900	-32 800	-39 400	-48 500
RESULTAT EFTER FINANSIELLA POSTER	75 000	214 365	227 501	82 000
Extraordinära poster	0	0	0	0
ÅRETS RESULTAT	75 000	214 365	227 501	82 000
ÅRETS RESULTAT, exkl exploateringsverks	75 000	75 000	75 000	75 000
Kommunfullmäktiges resultatmål	75 000	75 000	75 000	75 000
Diff mot resultatmål	0	0	0	0

¹Budget 2020 är inkl. beslut tom KF 200617.

Budget 2021

En viktig utgångspunkt i budgeten är att kommunens mål att resultatet minst ska uppgå till 225 mnkr per treårscykel, varav 75 mnkr specifikt 2021, ska uppnås. Målet exkluderar budgeterat utfall för exploateringsverksamheten. Skälet är att överskott inom denna verksamhet bör användas för att finansiera de investeringar

som görs inom exploateringsområdet och inte till löpande kostnader. För 2021 motsvarar 75 mnkr 2,8 procent av skatteintäkter och statsbidrag.

Basen för budget 2021 är nämndernas ramar för 2020, inklusive beslut till och med kommunfullmäktige i juni 2020. Därefter har uppräknings skett med SKR:s prisindex för kommunal verksamhet

(PKV, april) som för år 2021 uppgår till 2,0 procent. Nämnderna har därtill inför 2021 ett generellt effektiviseringskrav på 0,5 procent.

Under den politiska beredningen har nämnderna erhållit specifika ramförstärkningar samt riktade besparingsåtgärder. Nedan framgår besparingar samt ramförstärkningar per nämnd.

Nämnd	Besparings-åtgärder ¹	Ny ramförstärkning
Kommunstyrelsen	4 750	-5 000
Överförmyndare	0	0
Valnämnd	0	0
Revision	0	0
Socialnämnd	12 500	-10 400
Bildningsnämnd	11 900	-22 100
Kultur- och fritidsnämnd	3 900	-5 000
Arbetsmarknadsnämnd	1 150	0
Samhällsbyggnadsnämnd	350	-7 800
Teknisk servicenämnd	3 700	0
Summa (tkr)	38 250	-50 300

¹ Beloppet 2021 utgör den första halvårseffekten.

Underlaget för respektive nämnds ram framgår av bilaga 1 och i bilaga 2 specificeras ramförstärkningarna.

I finansieringen inom verksamhetens nettokostnader ingår kommungemensamma poster så som bland annat pensionskostnader och den intäkt i form av internränta som nämnderna betalar för sina anläggningstillgångar. Även kommunens budgetreserver ingår. För 2021 uppgår reserverna till totalt 45,7 mnkr, varav kommunfullmäktiges budgetmarginal till 35,7 mnkr och kommunstyrelsens anslag till oförutsett till 10 mnkr. Detta innebär att nivån är högre än tidigare. Skälet är att beakta den ekonomiska osäkerhet som rådande pandemi medför.

Skatteintäkter, generella statsbidrag och utjämning är beräknade utifrån SKR:s prognos från augusti. I statsbidragen är därtill beaktat den ökning som ingår i regeringens budgetproposition från september. Detta tillskott till kommunsektorn uppgår till 10 mdkr, varav 7 mdkr till kommunerna. För Trelleborgs del motsvarar detta drygt 30 mnkr i intäkter. Finansnettot inkluderar antagande om en viss nyupplåning och något ökade räntesatser. För mer information om innehållet under finansieringen se bilaga 3.

Kommunens budgeterade resultat för 2021 uppgår till cirka 214 mnkr. Noteras bör dock att under 2020 har kommunen

anpassat sin redovisning av exploateringsverksamheten till rådande regelverk vilket påverkar nu föreliggande budget. Förändringen innebär att löpande kostnader och tillhörande försäljningsintäkter redovisas i driftbudgeten ovan. De investeringar som genomförs inom exploateringsprojekten, bland annat gator och parker, redovisas som investeringar och kommer att ingå bland kommunens anläggningstillgångar.

De överskott på driftbudgeten som skapas inom exploateringsverksamheten behövs för att långsiktigt finansiera de investeringar som denna utbyggnad medför. I annat fall måste dessa investeringar lånefinansieras. Därtill är det inte lämpligt att tillfälliga överskott avseende exploateringar används för att finansiera löpande kostnader. Av dessa skäl undantas nämnda överskott vid avstämning mot resultatmålet. Det budgeterade årets resultat, exklusive exploateringsverksamheten, uppgår till 75 mnkr och är således i nivå med resultatmålet.

Ekonomisk plan 2022 och 2023

Nämndernas ramar utgörs för respektive år av budget 2021 kompletterat med tidigare fattade beslut, till och med kommunfullmäktige juni 2020, som påverkar nivån för respektive år. Det kan handla om exempelvis pågående projekt som av-

slutas under perioden.

En central post finns upptagen för att möjliggöra kompensation för löne- och prisökningar. Nivån uppgår till 1,8 procent 2022 och 2,6 procent 2023, vilket följer SKR:s index för uppräknings (PKV, april). I budget 2021 ingår i nämndernas ramar besparingsåtgärder motsvarande cirka 38 mnkr. Beloppet är en halvårseffekt och resterande effekt finns därför med som en samlad post i beräkningen från 2022.

Under begreppet "Finansiering" ingår bland annat, liksom för 2021, budgetreserver på 45,7 mnkr för respektive år. Skatteintäkter och statsbidrag är beräknade utifrån SKR:s augustiprognos samt de finansiella posterna utifrån aktuella bedömningar för respektive år.

Beräkningen visar att det med nuvarande förutsättningar finns ett ekonomiskt utrymme på cirka 60 mnkr 2022 och cirka 80 mnkr 2023 (se "Utrymme, inklusive demografisk kompensation"). Noteras bör samtidigt att beräkningen inkluderar de ökade intäkter, framförallt skatteintäkter, som följer av den förväntade befolkningökningen. Men i beräkningen ingår inte eventuell kompensation på kostnadssidan som kan bli effekten av ökad befolkning. Från ingången av år 2021 till utgången av år 2023 innebär befolkningsprognosen drygt 1 500 fler invånare, vilket motsvarar en ökning på drygt 3 procent.

9.2 Kassaflödes- analys

Resultatplan och investerings/exploateringsbudget sammanfattas i en kassaflödesanalys. Denna visar hur nettoinvesteringarna ska finansieras under åren samt hur drift- och investeringsverksamhet påverkar kommunens betalningsberedskap i

form av likvida medel. Utgångspunkten nedan är att likvida medel antas bli oförändrade under perioden. Underlaget avseende investeringarna och exploateringarna framgår av bilagorna 4-6.

Kassaflödesanalys Belopp i löpande pris (mnr)	Budget ¹ 2020	Budget 2021	Plan 2022	Plan 2023
DEN LÖPANDE VERKSAMHETEN				
Årets resultat	75	214	228	82
- varav inom exploateringsverksamheten	0	139	153	7
Justering för av- och nedskrivningar	155	140	140	140
Justering för gjorda avsättningar	21	23	23	26
Kassaflöde från den löpande verksamheten	251	377	391	248
INVESTERINGSVERKSAMHETEN				
Investeringar i materiella anl tillgångar	-624	-383	-406	-389
Investeringar i exploateringsverksamheten	-86	-92	-72	-55
Försäljning av materiella anl tillgångar	0	0	0	0
Kassaflöde från investeringsverksamheten	-710	-475	-478	-444
FINANSIERINGSVERKSAMHETEN				
Nyupptagna lån/lånebehov	459	98	87	196
Övriga förändringar av långfristiga poster	0	0	0	0
Kassaflöde från finansieringsverksamheten	459	98	87	196
ÅRETS KASSAFLÖDE	0	0	0	0

¹ Budget 2020 är inkl. beslut tom KF 200617.



DIVYAPAD STUD

9.3 Balansprognos

Balansräkningen/prognosen redovisar kommunens ekonomiska ställning vid respektive årsslut (balansdagen). I sammandrag redovisas nedan samtliga tillgångar och skulder samt eget kapital.

Balansprognos Belopp i löpande pris (mkr)	Bokslut 2019	Budget ¹ 2020	Budget 2021	Plan 2022	Plan 2023
ANLÄGGNINGSTILLGÅNGAR	3 996	4 551	4 886	5 224	5 528
OMSÄTTNINGSTILLGÅNGAR	361	361	361	361	361
SUMMA TILLGÅNGAR	4 357	4 912	5 247	5 585	5 889
EGET KAPITAL	1 974	2 049	2 263	2 491	2 573
varav Årets resultat	73	75	214	228	82
AVSÄTTNINGAR	291	312	335	358	384
SKULDER	2 092	2 551	2 649	2 736	2 932
varav Långfristiga skulder	1 375	1 834	1 932	2 019	2 215
varav Kortfristiga skulder	717	717	717	717	717
SUMMA EGET KAPITAL, AVSÄTTNINGAR OCH SKULDER	4 357	4 912	5 247	5 585	5 889

¹ Budget 2020 är inkl. beslut tom KF 200617.

9.4 Finansiella nyckeltal

I tabellen nedan redovisas utvecklingen av vissa finansiella nyckeltal utifrån den lagda budgeten. Därtill görs en avstämning av utvecklingen i förhållande till de finansiella målen.

En avstämning av budgeten mot kommunens finansiella mål visar att resultatmålet, exkluderande resultat inom exploateringsverksamheten, med ett överskott på 75 mnkr 2021 bedöms kunna klaras.

Enligt planen ligger resultatnivån kvar de två påföljande åren, se resultatplanen ovan. Av denna plan framgår även att målet om att de taxefinansierade verksamheterna ska vara avgiftsfinansierade uppnås enligt budgeten.

Det tredje finansiella målet avser självfinansiering av investeringar. Målet är formulerat som att kommunen ska finansiera minst 60 procent av investeringarna inom skattefinansierad verksamhet. I beräkningen exkluderas exploateringsverksamheten. Av de finansiella nyckeltalen framgår att nivån för 2021 beräknas till drygt

63 procent och bedöms ligga kvar på ungefär denna nivå även under planåren. Att kommunens soliditet minst ska uppgå till 50 procent är det sista finansiella målet. Enligt budgeten kommer inte detta mål att nås under planperioden. Ett skäl är att beräkningen bygger på att samtliga beslutade investeringsprojekt för 2020 kommer att genomföras fullt ut detta år, vilket ger en låg soliditetsnivå vid ingången av perioden. En viss förstärkning beräknas emellertid kunna ske från 2021.

Finansiella nyckeltal Belopp i löpande pris (tkr)	Budget ¹ 2020	Budget 2021	Plan 2022	Plan 2023
Långfristig låneskuld, kr/invånare	35 800	37 800	39 100	42 700
Soliditet % exkl. pensionsskuld	41,7	43,1	44,6	43,7
Resultatet (förändring av eget kapital) som andel (%) av summan skatter och statsbidrag	2,9	8,0	8,2	2,9
- exklusive exploateringsverksamheten	2,9	2,8	2,7	2,6
Verksamhetens nettokostnader, andel (%) av skatteintäkter och generella statsbidrag	96	92	91	96
- exklusive exploateringsverksamheten	96	97	97	96
Verksamhetens nettokostn exkl exploatering, förändring i % jämfört med föregående år	4,5	3,3	2,3	3,1
Skatteintäkters och generella statsbidrags förändring i %	5,4	3,1	2,5	3,4
Finansnetto i mnkr	-16,7	-13,9	-20,5	-29,6
Andelen (%) totala nettoinvesteringar och exploateringsutgifter av summan skatter och statsbidrag	27,2	17,6	17,3	15,6
Självfinansieringsgraden i %, dvs. avskrivningar och driftsresultatets andel av nettoinvesteringar och exploateringsutgifter	32,4	74,6	76,9	50,0
Nyupplåningsbehov som andel (%) av totala nettoinvesteringar och exploateringsutgifter	44,4	63,5	62,3	63,5
1 Budget 2020 är inkl. beslut tom KF 200617				

10. Investeringar och exploateringar

Föreliggande investerings- och exploateringsbudget omfattar tillsammans 3 169 mnkr under åren 2020-2025. Detta inkluderar alla beslut i kommunfullmäktige t.o.m. juni 2020 samt i samband med detta budgetärende tillkommande projekt. Skattekollektivets investeringsbudget omfattar totalt 1 967 mnkr och taxekollektivet investeringsbudget 871 mnkr för aktuell period. Avseende exploateringsbudgeten beräknas investeringarna sammanlagt till 331 mnkr under dessa år.

Investeringsbudget på projektnivå framgår av bilagorna 4-5.

Sedan 2006 redovisas nya exploateringsområden i en separat exploateringsredovisning skild från investeringsredovisningen. Under 2020 sker en större förändring som påverkar hanteringen och redovisningen av exploateringsprojekten, vilken således även påverkar nu aktuell budget. Löpande kostnader och intäkter redovisas fortlöpande på driftbudgeten

och påverkar kommunens ekonomiska resultat respektive år. De investeringar som görs inom exploateringsprojekten och som kommunen fortsatt ska äga, såsom gator, parker, va-ledningar m.m., redovisas som exploateringsinvesteringar. Dessa investeringar hanteras fortsatt som en del av exploateringsprojekten. Skälet är att exploateringsredovisningen ska visa helheten, både löpande kostnader och investeringar, inom ett sådant projekt. I nedanstående tabell avseende exploateringsbudgeten ingår endast investeringsdelarna. Av bilaga 6 framgår helheten, det vill säga både drift- och investeringsspåverkan, på projektnivå inom exploateringsverksamheten.

Alla investeringsprojekt från fem mnkr och därutöver beslutas av kommunfullmäktige. Omfattningen av dessa projekt påverkar kommunens driftkostnader på lång sikt och investeringsäskanden ska därför hanteras i budgetförslaget. Nämnden ska även äska investeringsmedel för

inventarier etc. samt göra driftsäskande med anledning av eventuellt utökad lokal-kostnad, verksamhetskostnad osv.

För att finansiera investeringsprojekt som understiger fem mnkr tilldelas kommunstyrelsen och nämnderna egna investeringsramar. Inom dessa har kommunstyrelsen och nämnderna rätt och skyldighet att göra omdisponeringar mellan olika projekt. Behov av omdisponeringar kan t.ex. uppkomma då ett projekt försenas.

För 2020 uppgår investeringsramarna till totalt 98,2 mnkr med följande uppdelning.

INVESTERINGSBUDGET 2019-2025 (mnkr)

ÅR	2020	2021	2022	2023	2024	2025
TOTALT	-624	-383	-406	-389	-528	-508
varav skattekollektiv	-462	-299	-305	-299	-300	-302
varav taxekollektiv	-162	-84	-101	-90	-228	-206

EXPLOATERINGSBUDGET, investeringsdelen 2020-2025 (mnkr)

ÅR	2020	2021	2022	2023	2024	2025
TOTALT	-86	-92	-72	-55	-21	-5
varav skattekollektiv	-63	-89	-67	-55	-21	-5
varav taxekollektiv	-23	-3	-5	0	0	0

2021 ÅRS INVESTERINGSRAMAR

ANSVAR SOMRÅDE	NETTOINVESTERING
Kommunstyrelse	-7 000
Socialnämnd	-6 400
Bildningsnämnd	-6 500
Bildningsnämnd - måltidsverksamhet	-2 000
Kultur- och fritidsnämnd	-3 500
Arbetsmarknadsnämnd	-600
Samhällsbyggnadsnämnd	-1 000
Teknisk servicenämnd, skattekollektivet	44 300
Teknisk servicenämnd, skattekollektivet, fordonshantering	-4 000
Teknisk servicenämnd, taxekollektivet	-22 900
SUMMA INVESTERINGSRAMAR	-98 200

1. Ramberäkning 2021

Ramberäkning 2021								
Tkr	Basbudget 2020 ¹	Ramjustering 2021 tom KF juni -20	Komp enl prisindex PKV 2,0%	Rationalis/ Effektivis 0,5%	Hysesjust tfa komp avskr	Besp. åtgärder	Ny ramförstärkning	Ram 2021 avrundat
Kommunstyrelsen	-131 224	-2 075	-2 494	666	241	4 750	-5 000	-135 200
Kommunstyrelsens, exploateringsverksamhet ²								139 365
Överförmyndare	-6 880	0	-137	34	0	0	0	-7 000
Valnämnd	0	0	0	0	0	0	0	0
Revision	-2 237	0	-45	11	0	0	0	-2 300
Socialnämnd	-883 160	0	-17 605	4 416	803	12 500	-10 400	-893 400
Bildningsnämnd	-1 100 622	0	-21 905	5 503	10 471	11 900	-22 100	-1 116 700
Kultur- och fritidsnämnd	-131 482	0	-2 562	657	1 648	3 900	-5 000	-132 800
Arbetsmarknadsnämnd	-92 667	0	-1 849	463	0	1 150	0	-93 000
Samhällsbyggnadsnämnd	-57 723	207	-1 109	288	42	350	-7 800	-65 800
Teknisk servicenämnd	-76 842	-535	-878	387	254	3 700	0	-73 900
Summa	-2 482 837	-2 403	-48 583	12 426	13 459	38 250	-50 300	-2 380 735

¹ Kommunfullmäktiges budgetbeslut november 2019 kompletterat med tillkommande tekniska justeringar mellan nämnderna.

² Den budgetmässiga hanteringen av exploateringsverksamheten har ändrats inför 2021. Av detta skäl finns inga belopp i förändringskolumnerna.

2. Ny ramförstärkning 2021

Ramberäkning 2021	
Tkr	Budget 2020
Kommunstyrelsen	
Samordningsförbundet	-500
Tillköp, busslinje 144	-1 200
Herkules, hyra och lokalvård	-3 370
Justering	70
Summa	-5 000
Socialnämnd	
Volymökning, enligt befolkningsprognos	-8 000
Föräldracoacher och anhörigstöd	-2 400
Summa	-10 400
Bildningsnämnd	
Volymökning + lokalhyror	-13 600
Måltidsverksamhet	-8 500
Summa	-22 100
Kultur- och fritidsnämnd	
Ridhussatsning	-5 000
Summa	-5 000
Samhällsbyggnadsnämnd	
Trygghetens hus	-5 300
Herkules, hyra och lokalvård	-1 000
Ny tjänst PBL-tillsyn	-500
Plan- och utredningsreserv	-1 000
Summa	-7 800
Totalt	-50 300

3. Specifikation av finansiering

Specifikation av Finansieringen

Tkr	Budget 2020 ¹	Budget 2021	Budget 2022	Budget 2023
Pensioner	-164 165	-185 800	-186 200	-192 000
Intern pensionsavgift	107 000	110 300	114 300	118 300
Kommunstyrelsens anslag f oförutsett	-3 531	-10 000	-10 000	-10 000
Budgeteringsmarginal	-5 590	-35 700	-35 700	-35 700
Intern ränta	50 000	40 000	42 000	44 000
Övrigt inom verksamheten	-4 282	-4 200	-4 200	-4 200
<i>Summa inom verksamhetens nettokostn</i>	<i>-20 568</i>	<i>-85 400</i>	<i>-79 800</i>	<i>-79 600</i>
Skattentäkter	1 952 013	1 975 500	2 052 500	2 133 700
Generella statsbidrag	660 955	718 900	709 200	720 800
Finansiella intäkter	21 161	18 900	18 900	18 900
Finansiella kostnader	-37 900	-32 800	-39 400	-48 500
Totalt	2 575 661	2 595 100	2 661 400	2 745 300

¹Budget 2020 är inkl. beslut tom KF 200617. I ursprunglig budget uppgick kommunstyrelsens anslag till oförutsett till 7,7 mnkr och kommunfullmäktiges budgetmarginal till 19,2 mnkr. Dessa budgetreserver har minskat under året beroende på tilläggsanslag.

4. Investeringsplan skattekollektivet 2020-2025

Investeringsplan SKATTEKOLLEKTIVET 2020-2025

A = tidigare beslutade anslag t.o.m. 2020-06-17 samt A+ = beslutade anslag i samband med budgetbeslutet

Resterande projekt avser planerade investeringsprojekt

PER UTFÖRARNÄMND, tkr i löpande pris

	TOTAL 2020-2025	Budget 2020	Budget 2021	Plan 2022	Plan 2023	Plan 2024	Plan 2025	Anslag
Total	-1 675 534	-461 971	-298 598	-304 515	-299 100	-299 550	-301 800	
NETTOUTGIFTER								
Varav anslag (A)	-1 130 669	-421 971	-184 598	-135 950	-131 800	-129 550	-126 800	
10 Kommunstyrelse								
45950	GC-väg Alstad Ö Grevie	-12 100	-2 000	-1 500	0	-4 600	-4 000	0 A
45960	GC-v Fredsh Stavstensudde	-9 600	0	-9 600	0	0	0	0 A+
45970	Förvärv Lavetten 39	-32 600	-32 600	0	0	0	0	0 A
80265	Offentlig utsmyckning	-1 000	-200	-200	-200	-200	-200	0 A
80265	Offentlig utsmyckning	-200	0	0	0	0	0	-200 A+
80422	Högalid förskola	-2 000	-2 000	0	0	0	0	0 A
80721	Medborgarbudget	-5 000	-5 000	0	0	0	0	0 A
80721	Medborgarbudget	-5 000	0	-5 000	0	0	0	0 A+
90010	Investeringsram KS	-17 900	-2 900	-3 600	-3 700	-3 800	-3 900	0 A
90010	Investeringsram KS	-7 300	0	-3 400	0	0	0	-3 900 A+
90012	KS oförutsedda investering	-25 100	-4 700	-5 100	-5 100	-5 100	-5 100	0 A
90012	KS oförutsedda investering	-5 100	0	0	0	0	0	-5 100 A+
45730	Ringväg, BCT	-7 266	-4 768	-2 498	0	0	0	0 A
45730	Ringväg, BCT	-18 500	-18 500	0	0	0	0	0 A
45930	Västra SjöstadenStrand	-2 000	-2 000	0	0	0	0	0 A
80621	Digital utveckling	-27 500	-7 500	-5 000	-5 000	-5 000	-5 000	0 A
80621	Digital utveckling	-5 000	0	0	0	0	0	-5 000 A+
90011	Strategiska mark o fastig	-125 000	-25 000	-25 000	-25 000	-25 000	-25 000	0 A
90011	Strategiska mark o fastig	-25 000	0	0	0	0	0	-25 000 A+
NETTOUTGIFTER	-333 166	-107 168	-60 898	-39 000	-43 700	-43 200	-39 200	
11 Överförmyndaren								
80268	Nytt ärendehanteringssystem	-150	-150	0	0	0	0	0 A
NETTOUTGIFTER	-150	-150	0	0	0	0	0	
20 Socialnämnd								
80629	Hälsohuset	-3 250	-3 250	0	0	0	0	0 A
90020	Investeringsram Soc	-19 200	-6 300	-6 400	-6 500	0	0	0 A
90020	Investeringsram Soc	-20 100	0	0	0	-6 600	-6 700	-6 800 A+
SON01	Familjens Hus Anderslöv	-2 880	0	-2 880	0	0	0	0 A+
SON02	Nytt Gruppboende LSS	-270	0	0	-270	0	0	0
NETTOUTGIFTER	-45 700	-9 550	-9 280	-6 770	-6 600	-6 700	-6 800	
30 Bildningsnämnd								
43390	Ny förskola Skegrie	-1 040	-1 040	0	0	0	0	0 A
43398	Skegrie skola inventarier	-1 816	-1 816	0	0	0	0	0 A
45570	Väståkra F-9 arbetsmiljö	-1 750	-1 750	0	0	0	0	0 A
45610	Tillby Gertrudsg 4 avd med	-1 080	-1 080	0	0	0	0	0 A
45720	Södra Gränstorp fsk	-2 800	-2 800	0	0	0	0	0 A
45720	Södra Gränstorp fsk	-300	0	-300	0	0	0	0 A+

Investeringsplan SKATTEKOLLEKTIVET 2020-2025

A = tidigare beslutade anslag t.o.m. 2020-06-17 samt A+ = beslutade anslag i samband med budgetbeslutet

Resterande projekt avser planerade investeringsprojekt

PER UTFÖRARNÄMND, tkr i löpande pris

	TOTAL 2020-2025	Budget 2020	Budget 2021	Plan 2022	Plan 2023	Plan 2024	Plan 2025	Anslag
45780 Inventarier Västervångskol	-1 927	-1 927	0	0	0	0	0	A
45810 Familjens hus Thysells	-4 350	0	-4 350	0	0	0	0	A+
45920 Tillb. Solrosens förskola	-1 700	-1 700	0	0	0	0	0	A
45920 Tillb. Solrosens förskola	-200	0	-200	0	0	0	0	A+
90030 Investeringsram Bildning	-33 000	-6 400	-6 500	-6 600	-6 700	-6 800	0	A
90030 Investeringsram Bildning	-7 000	0	0	0	0	0	-7 000	A+
90031 Investeringsram Bildn. Mål	-9 000	-5 000	-1 000	-1 000	-1 000	-1 000	0	A
90031 Investeringsram Bildn. Mål	-6 500	0	-1 000	-1 050	-1 100	-1 150	-2 200	A+
BIN1 Ny invest ram skolbussar	0	0						
BIN2 Ny förskola v Pilevallsk	-3 750	0	0		-3 750	0	0	
BIN3 Omb/tillib Bäckask/Fågelb	-15 650	0	0	0	-15 650	0	0	
BIN4 Ny försk Bäckask/Fågelb	-4 400	0	0	0	-4 400	0	0	
BIN5 Ny förskola Högalid	-3 500	0	0	0	-3 500	0	0	
NETTOUTGIFTER	-99 763	-23 513	-13 350	-8 650	-36 100	-8 950	-9 200	
40 Kultur- och fritidsnämnd								
45910 Inventarier Västervång IH	-1 402	-1 402	0	0	0	0	0	A
90040 Investeringsram Kultur&Fri	-17 305	-3 305	-3 500	-3 500	-3 500	-3 500	0	A
90040 Investeringsram Kultur&Fri	-3 500	0	0	0	0	0	-3 500	A+
KF001 Utrustning Ridhus	-2 000	0	0	-2 000	0	0	0	
KF002 Invent lokaler hamn	0	0		0	0	0	0	
KF003 Invent Familjens hus A-löv	-1 470	0	-1 470	0	0	0	0	A+
KF004 Utr Axel Ebbes konsthall	-4 295	0	0	-4 295	0	0	0	
NETTOUTGIFTER	-29 972	-4 707	-4 970	-9 795	-3 500	-3 500	-3 500	
50 Arbetsmarknadsnämnd								
90050 Investeringsram AMN	-1 500	-300	-300	-300	-300	-300	0	A
90050 Investeringsram AMN	-1 800	0	-300	-300	-300	-300	-600	A+
NETTOUTGIFTER	-3 300	-300	-600	-600	-600	-600	-600	
60 Samhällsbyggnadsnämnd								
43900 Trygghetens hus	-6 500	-6 500	0	0	0	0	0	A
90060 Investeringsram SBN	-5 000	-1 000	-1 000	-1 000	-1 000	-1 000	0	A
90060 Investeringsram SBN	-1 000	0	0	0	0	0	-1 000	A+
NETTOUTGIFTER	-12 500	-7 500	-1 000	-1 000	-1 000	-1 000	-1 000	
70 Teknisk servicenämnd								
41409 Förstärkt gruppboende LSS	2 673	2 673	0	0	0	0	0	A
43390 Ny förskola Skegrie	-885	-885	0	0	0	0	0	A
43900 Trygghetens hus	-59 717	-59 717	0	0	0	0	0	A
43910 Vannah/Lille om- o tillbyg	-625	-625	0	0	0	0	0	A
45510 Ny grundskola	448	448	0	0	0	0	0	A
45570 Väståkra F-9 arbetsmiljö	-44 935	-44 935	0	0	0	0	0	A
45590 Korttidsboende Lasarettet	-25 333	-25 333	0	0	0	0	0	A

Investeringsplan SKATTEKOLLEKTIVET 2020-2025

A = tidigare beslutade anslag t.o.m. 2020-06-17 samt A+ = beslutade anslag i samband med budgetbeslutet

Resterande projekt avser planerade investeringsprojekt

PER UTFÖRARNÄMND, tkr i löpande pris

	TOTAL 2020-2025	Budget 2020	Budget 2021	Plan 2022	Plan 2023	Plan 2024	Plan 2025	Anslag
45610 Tillby Gertrudsg 4 avd med	-9 549	-9 549	0	0	0	0	0	A
45640 Ombyggnad Nygatan	-8 357	-8 357	0	0	0	0	0	A
45690 Trygghetens hus infrastruk	-432	-432	0	0	0	0	0	A
45710 Pilevall fsk	600	600	0	0	0	0	0	A
45720 Södra Gränstorp fsk	84	84	0	0	0	0	0	A
45770 Period. underhåll fastighe	-50 000	-10 000	-10 000	-10 000	-10 000	-10 000	0	A
45770 Period. underhåll fastighe	-35 000	0	-5 000	-5 000	-5 000	-5 000	-15 000	A+
45800 Rivning bussterminalen Övr	-869	-869	0	0	0	0	0	A
45810 Familjens hus Thysells	516	516	0	0	0	0	0	A
45830 Åtgärdsplan badhuset	1 064	1 064	0	0	0	0	0	A
45850 Omklädningsrum ishallen	-11 401	-11 401	0	0	0	0	0	A
45860 Ridanläggningar	-40 965	-40 965	0	0	0	0	0	A
45870 Axel Ebbes Konst tillgängli	-1 000	-1 000	0	0	0	0	0	A
45870 Axel Ebbes Konst tillgängli	-35 000	-35 000	0	0	0	0	0	
80269 Samverkan Trafikverket	-10 000	-2 500	-2 500	-2 500	-2 500	0	0	A
80719 Serviceh Gislövs hamn	-4 000	-4 000	0	0	0	0	0	A
90065 Investeringsram Service	-114 000	-21 900	-22 400	-22 900	-23 400	-23 400	0	A
90065 Investeringsram Service	-23 900	0	0	0	0	0	-23 900	A+
90070 Investeringsram TN skattef	-111 600	-21 500	-21 900	-22 300	-22 700	-23 200	0	A
90070 Investeringsram TN skattef	-23 600	0	0	0	0	0	-23 600	A+
Ser1 Nya fsk platser	-220 000	0	0	-85 000	-35 000	-100 000	0	
Ser10 Badhus översyn	-75 000	0	0	-20 000	-20 000	-35 000	0	
Ser11 Tillbyggn idrottshall Smyg	-25 000	0	-15 000	-10 000	0	0	0	A+
Ser13 Invest ram Fordonshanter	-20 000	0	-4 000	-4 000	-4 000	-4 000	-4 000	A+
Ser14 Uppst plats Hamnen (Dux)	-2 500	0	-2 500	0	0	0	0	
Ser15 Fastighetsanp Lavetten 39	-5 000	0	-5 000	0	0	0	0	
Ser16 Uppr Västra verksamhetsomr	-30 000	0	-10 000	-10 000	-10 000	0	0	
Ser3 Nya skolplatser	0	0	0	0	0	0	0	A+
Ser5 Nya platser LSS	-40 000	0	-20 000	-10 000	-10 000	0	0	
Ser7 Nya och ersättnpl Soc/psyk	0	0	0	0	0	0	0	A+
Ser8 Rugbyanläggning	-35 000	0	-20 000	-15 000	0	0	0	
Tek11 Pirarmar Smygehamn	-25 000	0	-15 000	-10 000	0	0	0	
Tek12 Objekt i cykelplan	-30 000	-5 000	-5 000	-5 000	-5 000	-5 000	-5 000	
Tek13 Bro Stavstensvägen	-7 000	0	0	-7 000	0	0	0	
Tek30 Först kajer Skåre Hamn	-14 200	-8 000	-6 200	0	0	0	0	A+
Tek31 Reparation pirarm Gislöv	-5 000	-2 500	-2 500	0	0	0	0	A+
Tek32 Förb åtg TS/Dagvatt Smyge	-5 000	0	-5 000	0	0	0	0	A+
Tek33 P-platser Södersl hallen	-6 500	0	-6 500	0	0	0	0	
NETTOUTGIFTER	-1 150 983	-309 083	-178 500	-238 700	-147 600	-205 600	-71 500	
Kommunfullmäktige								
KF001 KFs Investeringsreserv	-290 000	0	-30 000	0	-60 000	-30 000	-170 000	
NETTOUTGIFTER	-290 000	0	-30 000	0	-60 000	-30 000	-170 000	

5. Investeringsbudget taxekollektivet 2020-2025

Investeringsplan TAXEKOLLEKTIVET 2020-2025								
A = tidigare beslutade anslag t.o.m. 2020-06-17 samt A+ = beslutade anslag i samband med budgetbeslutet								
Resterande projekt avser planerade investeringsprojekt								
PER UTFÖRARNÄMND, tkr i löpande pris								
	TOTAL	Budget	Budget	Plan 2022	Plan 2023	Plan 2024	Plan 2025	Anslag
	2019-2024	2020	2021					
Total								
Nettoutgifter	-871 554	-161 654	-84 200	-100 800	-90 300	-228 300	-206 300	
Varav anslag (A)	-306 754	-161 654	-35 900	-36 300	-23 800	-24 300	-24 800	
75 Teknisk nämnd Elnät								
45640 Ombyggnad Nygatan	-1 895	-1 895	0	0	0	0	0	A
45690 Trygghetens hus infrastrukt	-171	-171	0	0	0	0	0	A
45900 Elnätsplan etapp 2020	-62 000	-62 000	0	0	0	0	0	A
90075 Investeringsram TN Energi	-9 400	-9 400	0	0	0	0	0	A
NETTOUTGIFTER	-73 466	-73 466	0	0	0	0	0	
Summa Utgifter	-116 463	-67 463	-9 400	-9 600	-9 800	-10 000	-10 200	
NETTOUTGIFTER	-116 463	-67 463	-9 400	-9 600	-9 800	-10 000	-10 200	
76 Teknisk servicenämnd, vatten & avlopp								
45050 Landsbyggsprojekt Norr	-27 983	-27 983	0	0	0	0	0	A
45090 Dagvatten Klagstorp	-9 618	-9 618	0	0	0	0	0	A
45640 Ombyggnad Nygatan	-4 104	-4 104	0	0	0	0	0	A
45690 Trygghetens hus infrastrukt	-1 178	-1 178	0	0	0	0	0	A
45880 Ledningsförnyelse 2019-202	-43 905	-17 905	-13 000	-13 000	0	0	0	A
45980 Dagvattensystem Granlunda	-6 500	-6 500	0	0	0	0	0	A
90076 Investeringsram TN VA	-18 700	0	0	0	0	0	-18 700	A+
90076 Investeringsram TN VA	-86 200	-15 300	-17 200	-17 500	-17 900	-18 300	0	A
Tek02 Erosionsh. ledn. Beddinge	-15 000	0	0	0	-5 000	-10 000	0	
Tek03 Erosionsh. Simremark	-15 000	0	-5 000	-10 000	0	0	0	
Tek04 Renovering vattentorn	-6 000	0	0	-6 000	0	0	0	
Tek05 Gasanlägg. TBGA	-5 000	0	-5 000	0	0	0	0	
Tek06 Framt. vattenförsörj. eget	-301 300	0	-6 300	-9 000	-35 500	-124 000	-126 500	
Tek07 Utbyggn. TBGA	-127 000	0	-500	0	-1 500	-70 000	-55 000	
Tek08 Dagvatten väster	-30 000	0	-15 000	-15 000	0	0	0	
Tek09 Utbyggnad VA Minnesberg	-11 000	0	-11 000	0	0	0	0	
Tek10 Utökn. Smyge reningsverk	-41 000	0	-1 000	-20 000	-20 000	0	0	
Tek40 Digitala vattenmätare	-13 500	0	-4 500	-4 500	-4 500	0	0	
NETTOUTGIFTER	-762 988	-82 588	-78 500	-95 000	-84 400	-222 300	-200 200	
77 Teknisk servicenämnd, avfall & återvinning								
90077 Investeringsram TN Renh.	-29 000	-5 600	-5 700	-5 800	-5 900	-6 000	0	A
90077 Investeringsram TN Renh.	-6 100	0	0	0	0	0	-6 100	A+
NETTOUTGIFTER	-35 100	-5 600	-5 700	-5 800	-5 900	-6 000	-6 100	

6. Exploateringsplan

Kommunstyrelsen ansvarar för exploateringsverksamheten. Undantag gäller investeringar inom taxefinansierad verksamhet för vilka tekniska service-nämnden har ansvaret.

Samtliga projekt (tkr)	Akkumulerat Utfall 191231	Budget 2020	Budget 2021	Plan 2022	Plan 2023	Plan 2024	Plan 2025	Plan 2026-2029	Summa	
Drift	Intäkter	44 226	42 474	156 049	168 007	7 000	53 450	10 000	20 000	501 205
	Kostnader	-39 767	-31 193	-16 684	-15 506	0	0	0	0	-103 150
	Netto	4 459	11 280	139 365	152 501	7 000	53 450	10 000	20 000	398 054
Investering	Inkomster	3 157	17 606	23 460	800	0	0	0	0	45 023
	Utgifter	-26 721	-80 809	-112 055	-67 977	-55 200	-21 150	-5 050	0	-368 962
	Taxe	-3 846	-22 542	-3 500	-5 000	0	0	0	0	-34 888
	Netto	-27 410	-85 745	-92 095	-72 177	-55 200	-21 150	-5 050	0	-358 827
Netto totalt	-22 951	-74 465	47 270	80 324	-48 200	32 300	4 950	20 000	39 227	

Redovisning per projekt

Per projekt (tkr)	Akkumulerat Utfall 200831	Budget 2020	Budget 2021	Plan 2022	Plan 2023	Plan 2024	Plan 2025	Plan 2026-2029	Summa
50010 "Östervång 1:77 Status: Genomförande"									
Drift									
Intäkter	6 320	0	0	0	0	0	0	0	6 320
Kostnader	-617	0	0	0	0	0	0	0	-617
Netto	5 702	0	0	0	0	0	0	0	5 702
Investering									
Inkomster	0	0	0	0	0	0	0	0	0
Utgifter	-3 382	-900	0	0	-500	0	0	0	-4 782
Taxe	0	-1 034	0	0	0	0	0	0	-1 034
Netto	-3 382	-1 934	0	0	-500	0	0	0	-5 816
Netto totalt	2 321	-1 934	0	0	-500	0	0	0	-113
Beskrivning:	0								
50030 "Södra Gränstorp Status: Genomförande"									
Drift									
Intäkter	0	17 800	12 300	2 700	0	0	0	0	32 800
Kostnader	-1 839	0	0	0	0	0	0	0	-1 839
Netto	-1 839	17 800	12 300	2 700	0	0	0	0	30 961
Investering									
Inkomster	0	0	0	0	0	0	0	0	0
Utgifter	-5 594	-7 000	-2 000	-5 000	0	0	0	0	-19 594
Taxe	-128	0	0	0	0	0	0	0	-128
Netto	-5 721	-7 000	-2 000	-5 000	0	0	0	0	-19 721
Netto totalt	-7 560	10 800	10 300	-2 300	0	0	0	0	11 240
Beskrivning:	0								
50040 "Västervång nordväst, DP Status: Genomförande"									
Drift									
Intäkter	0	550	28 450	10 000	0	0	0	0	39 000
Kostnader	-2 117	0	0	0	0	0	0	0	-2 117
Netto	-2 117	550	28 450	10 000	0	0	0	0	36 883
Investering									
Inkomster	0	0	0	0	0	0	0	0	0
Utgifter	0	-6 510	-7 000	0	-1 500	0	0	0	-15 010
Taxe	-34	0	0	0	0	0	0	0	-34
Netto	-34	-6 510	-7 000	0	-1 500	0	0	0	-15 044
Netto totalt	-2 150	-5 960	21 450	10 000	-1 500	0	0	0	21 840
Beskrivning:	0								
50050 "Lagret 2, Willys mfl. DP Status: Planering och förstudie"									
Drift									
Intäkter	0	0	0	0	0	0	0	0	0
Kostnader	-124	0	0	0	0	0	0	0	-124

BILAGOR BUDGET

Redovisning per projekt										
Per projekt (tkr)		Ackumulerat Utfall 200831	Budget 2020	Budget 2021	Plan 2022	Plan 2023	Plan 2024	Plan 2025	Plan 2026-2029	Summa
	Netto	-124	0	0	0	0	0	0	0	-124
Investering	Inkomster	0	0	0	0	0	0	0	0	0
	Utgifter	0	0	0	0	0	0	0	0	0
	Taxe	0	0	0	0	0	0	0	0	0
	Netto	0	0	0	0	0	0	0	0	0
	Netto totalt	-124	0	0	0	0	0	0	0	-124
Beskrivning:	0									
50060	"Skegrie Öster Status: Genomförande"									
Drift	Intäkter	35 785	4 000	5 300	0	0	0	0	0	45 085
	Kostnader	-14 525	0	0	0	0	0	0	0	-14 525
	Netto	21 261	4 000	5 300	0	0	0	0	0	30 561
Investering	Inkomster	0	0	0	0	0	0	0	0	0
	Utgifter	-11 974	-7 000	0	0	-1 000	0	0	0	-19 974
	Taxe	0	-4 558	0	0	0	0	0	0	-4 558
	Netto	-11 974	-11 558	0	0	-1 000	0	0	0	-24 532
	Netto totalt	9 286	-7 558	5 300	0	-1 000	0	0	0	6 028
Beskrivning:	0									
50070	"Gröningen Status: Genomförande"									
Drift	Intäkter	0	0	0	0	0	0	0	0	0
	Kostnader	0	0	0	0	0	0	0	0	0
	Netto	0	0	0	0	0	0	0	0	0
Investering	Inkomster	0	0	0	0	0	0	0	0	0
	Utgifter	0	0	0	0	0	0	0	0	0
	Taxe	0	0	0	0	0	0	0	0	0
	Netto	0	0	0	0	0	0	0	0	0
	Netto totalt	0	0	0	0	0	0	0	0	0
Beskrivning:	0									
50080	"Anderslöv 50:11 Status: Genomförande"									
Drift	Intäkter	0	0	10 800	7 500	0	0	0	0	18 300
	Kostnader	-1 871	0	0	0	0	0	0	0	-1 871
	Netto	-1 871	0	10 800	7 500	0	0	0	0	16 429
Investering	Inkomster	0	0	0	0	0	0	0	0	0
	Utgifter	-393	-11 400	0	0	-2 000	0	0	0	-13 793
	Taxe	-1 234	-12 000	0	0	0	0	0	0	-13 234
	Netto	-1 626	-23 400	0	0	-2 000	0	0	0	-27 026
	Netto totalt	-3 497	-23 400	10 800	7 500	-2 000	0	0	0	-10 597
Beskrivning:	0									
50090	"Kyrkoköpinge 20:46 Status: Genomförande"									
Drift	Intäkter	0	375	6 000	0	0	0	0	0	6 375
	Kostnader	-2 108	0	0	0	0	0	0	0	-2 108
	Netto	-2 108	375	6 000	0	0	0	0	0	4 267
Investering	Inkomster	0	0	0	0	0	0	0	0	0
	Utgifter	-2 018	-10 000	0	0	-1 500	-50	-50	0	-13 618
	Taxe	0	-2 300	0	0	0	0	0	0	-2 300
	Netto	-2 018	-12 300	0	0	-1 500	-50	-50	0	-15 918
	Netto totalt	-4 126	-11 925	6 000	0	-1 500	-50	-50	0	-11 651
Beskrivning:	0									
50100	"Östervång 1:78 Status: Projektering"									
Drift	Intäkter	0	200	17 600	0	0	0	0	0	17 800
	Kostnader	-1 077	-600	0	0	0	0	0	0	-1 677
	Netto	-1 077	-400	17 600	0	0	0	0	0	16 123
Investering	Inkomster	0	0	0	0	0	0	0	0	0

Redovisning per projekt										
Per projekt (tkr)		Ackumulerat Utfall 200831	Budget 2020	Budget 2021	Plan 2022	Plan 2023	Plan 2024	Plan 2025	Plan 2026-2029	Summa
	Utgifter	0	-300	-6 300	0	-1 200	0	0	0	-7 800
	Taxe	0	0	0	0	0	0	0	0	0
	Netto	0	-300	-6 300	0	-1 200	0	0	0	-7 800
	Netto totalt	-1 077	-700	11 300	0	-1 200	0	0	0	8 323
	Beskrivning: 0									
50110	"Kvarteret Badhuset Status: Planering och förstudie "									
	Drift									
	Intäkter	0	0	0	5 000	6 000	5 000	0	0	16 000
	Kostnader	-239	-1 000	-1 000	-14 918	0	0	0	0	-17 157
	Netto	-239	-1 000	-1 000	-9 918	6 000	5 000	0	0	-1 157
	Investering									
	Inkomster	0	0	0	0	0	0	0	0	0
	Utgifter	0	0	0	0	0	-5 000	-5 000	0	-10 000
	Taxe	0	0	0	0	0	0	0	0	0
	Netto	0	0	0	0	0	-5 000	-5 000	0	-10 000
	Netto totalt	-239	-1 000	-1 000	-9 918	6 000	0	-5 000	0	-11 157
	Beskrivning: 0									
50120	"Signalen 20 Status: Planering och förstudie "									
	Drift									
	Intäkter	0	0	1 000	42 400	1 000	28 450	0	0	72 850
	Kostnader	-1 648	-14 998	-204	0	0	0	0	0	-16 850
	Netto	-1 648	-14 998	796	42 400	1 000	28 450	0	0	56 000
	Investering									
	Inkomster	0	17 300	23 580	800	0	0	0	0	41 680
	Utgifter	0	-23 000	-56 430	-20 800	-7 000	-11 100	0	0	-118 330
	Taxe	0	-1 000	-1 000	0	0	0	0	0	-2 000
	Netto	0	-6 700	-33 850	-20 000	-7 000	-11 100	0	0	-78 650
	Netto totalt	-1 648	-21 698	-33 054	22 400	-6 000	17 350	0	0	-22 650
	Beskrivning: 0									
50130	"Innerstaden 3:77 m fl. Status: Projektering"									
	Drift									
	Intäkter	0	1 200	34 507	92 607	0	0	0	0	128 313
	Kostnader	-1 717	0	0	0	0	0	0	0	-1 717
	Netto	-1 717	1 200	34 507	92 607	0	0	0	0	126 596
	Investering									
	Inkomster	0	0	0	0	0	0	0	0	0
	Utgifter	0	-7 397	-24 000	-18 000	-12 300	0	0	0	-61 697
	Taxe	0	0	-1 500	0	0	0	0	0	-1 500
	Netto	0	-7 397	-25 500	-18 000	-12 300	0	0	0	-63 197
	Netto totalt	-1 717	-6 197	9 007	74 607	-12 300	0	0	0	63 399
	Beskrivning: 0									
50140	"Bollen 2 (fsk generationspark) Status: Planering och förstudie "									
	Drift									
	Intäkter	0	0	24 300	0	0	0	0	0	24 300
	Kostnader	-867	-1 156	0	0	0	0	0	0	-2 023
	Netto	-867	-1 156	24 300	0	0	0	0	0	22 277
	Investering									
	Inkomster	0	0	0	0	0	0	0	0	0
	Utgifter	0	-2 500	-10 000	-7 000	-5 700	0	0	0	-25 200
	Taxe	0	0	-1 000	0	0	0	0	0	-1 000
	Netto	0	-2 500	-11 000	-7 000	-5 700	0	0	0	-26 200
	Netto totalt	-867	-3 656	13 300	-7 000	-5 700	0	0	0	-3 923
	Beskrivning: 0									
50150	"Västra Sjöstaden Status: Planering och förstudie "									
	Drift									
	Intäkter	0	0	0	0	0	0	0	0	0
	Kostnader	-599	0	0	0	0	0	0	0	-599
	Netto	-599	0	0	0	0	0	0	0	-599
	Investering									
	Inkomster	0	0	0	0	0	0	0	0	0
	Utgifter	0	0	0	0	0	0	0	0	0
	Taxe	0	0	0	0	0	0	0	0	0

Redovisning per projekt										
Per projekt (tkr)		Akkumulerat Utfall 200831	Budget 2020	Budget 2021	Plan 2022	Plan 2023	Plan 2024	Plan 2025	Plan 2026-2029	Summa
	Netto	0	0	0	0	0	0	0	0	0
	Netto totalt	-599	0	0	0	0	0	0	0	-599
	Beskrivning: 0									
50160	"Ståstorp 3:1 Verksamhetsområde Status: Planering och förstudie "									
	Drift									
	Intäkter	0	0	0	0	0	20 000	10 000	20 000	50 000
	Kostnader	-213	-1 500	-2 000	-588	0	0	0	0	-4 301
	Netto	-213	-1 500	-2 000	-588	0	20 000	10 000	20 000	45 699
	Investering									
	Inkomster	0	0	0	0	0	0	0	0	0
	Utgifter	0	0	0	0	-20 000	-5 000	0	0	-25 000
	Taxe	0	0	0	0	0	0	0	0	0
	Netto	0	0	0	0	-20 000	-5 000	0	0	-25 000
	Netto totalt	-213	-1 500	-2 000	-588	-20 000	15 000	10 000	20 000	20 699
	Beskrivning: 0									
50170	" Köpingskolan 1 Status: Projektering"									
	Drift									
	Intäkter	0	13 625	4 780	0	0	0	0	0	18 405
	Kostnader	-194	-500	-50	0	0	0	0	0	-744
	Netto	-194	13 125	4 730	0	0	0	0	0	17 661
	Investering									
	Inkomster	0	0	0	0	0	0	0	0	0
	Utgifter	0	-2 000	-2 000	-3 300	0	0	0	0	-7 300
	Taxe	0	0	0	0	0	0	0	0	0
	Netto	0	-2 000	-2 000	-3 300	0	0	0	0	-7 300
	Netto totalt	-194	11 125	2 730	-3 300	0	0	0	0	10 361
	Beskrivning: 0									
50190	"Västra Alstad Status: Projektering"									
	Drift									
	Intäkter	0	3 067	0	0	0	0	0	0	3 067
	Kostnader	0	-70	0	0	0	0	0	0	-70
	Netto	0	2 997	0	0	0	0	0	0	2 997
	Investering									
	Inkomster	0	0	0	0	0	0	0	0	0
	Utgifter	0	-1 250	0	0	0	0	0	0	-1 250
	Taxe	0	-1 000	0	0	0	0	0	0	-1 000
	Netto	0	-2 250	0	0	0	0	0	0	-2 250
	Netto totalt	0	747	0	0	0	0	0	0	747
	Beskrivning: 0									
50200	"DP utredn. Västra sjöstaden Status: "									
	Drift									
	Intäkter	0	0	0	0	0	0	0	0	0
	Kostnader	0	-500	-500	0	0	0	0	0	-1 000
	Netto	0	-500	-500	0	0	0	0	0	-1 000
	Investering									
	Inkomster	0	0	0	0	0	0	0	0	0
	Utgifter	0	0	0	0	0	0	0	0	0
	Taxe	0	0	0	0	0	0	0	0	0
	Netto	0	0	0	0	0	0	0	0	0
	Netto totalt	0	-500	-500	0	0	0	0	0	-1 000
	Beskrivning: 0									
51000	" Sjöstaden/Stadskärnan Status: Genomförande"									
	Drift									
	Intäkter	0	0	0	0	0	0	0	0	0
	Kostnader	-5 458	-5 200	-9 000	0	0	0	0	0	-19 658
	Netto	-5 458	-5 200	-9 000	0	0	0	0	0	-19 658
	Investering									
	Inkomster	0	0	0	0	0	0	0	0	0
	Utgifter	0	0	0	0	0	0	0	0	0
	Taxe	0	0	0	0	0	0	0	0	0
	Netto	0	0	0	0	0	0	0	0	0
	Netto totalt	-5 458	-5 200	-9 000	0	0	0	0	0	-19 658
	Beskrivning: 0									
51010	" BCT Status: Projektering"									

Redovisning per projekt										
Per projekt (tkr)		Akkumulerat Utfall 200831	Budget 2020	Budget 2021	Plan 2022	Plan 2023	Plan 2024	Plan 2025	Plan 2026-2029	Summa
Drift	Intäkter	0	0	0	0	0	0	0	0	0
	Kostnader	-482	-1 500	-2 500	0	0	0	0	0	-4 482
	Netto	-482	-1 500	-2 500	0	0	0	0	0	-4 482
Investering	Inkomster	0	0	0	0	0	0	0	0	0
	Utgifter	0	0	0	0	0	0	0	0	0
	Taxe	0	0	0	0	0	0	0	0	0
	Netto	0	0	0	0	0	0	0	0	0
	Netto totalt	-482	-1 500	-2 500	0	0	0	0	0	-4 482
	Beskrivning: 0									
55010	"Östra Gränstorp, DP 211 Status: Genomförande"									
Drift	Intäkter	2 121	1 640	0	0	0	0	0	0	3 761
	Kostnader	0	0	0	0	0	0	0	0	0
	Netto	2 121	1 640	0	0	0	0	0	0	3 761
Investering	Inkomster	0	0	0	0	0	0	0	0	0
	Utgifter	-2 270	-1 500	0	0	0	0	0	0	-3 770
	Taxe	0	0	0	0	0	0	0	0	0
	Netto	-2 270	-1 500	0	0	0	0	0	0	-3 770
	Netto totalt	-149	140	0	0	0	0	0	0	-9
	Beskrivning: 0									
55020	"Thysells, DP 218 Status: Genomförande"									
Drift	Intäkter	0	0	0	6 400	0	0	0	0	6 400
	Kostnader	-113	0	0	0	0	0	0	0	-113
	Netto	-113	0	0	6 400	0	0	0	0	6 287
Investering	Inkomster	0	0	0	0	0	0	0	0	0
	Utgifter	-59	-52	0	-6 400	0	0	0	0	-6 511
	Taxe	-28	0	0	0	0	0	0	0	-28
	Netto	-87	-52	0	-6 400	0	0	0	0	-6 539
	Netto totalt	-200	-52	0	0	0	0	0	0	-252
	Beskrivning: 0									
55030	"Ö Värilinge 6:70, 6:74, DP 190 Status: Genomförande"									
Drift	Intäkter	0	0	0	0	0	0	0	0	0
	Kostnader	-219	0	0	0	0	0	0	0	-219
	Netto	-219	0	0	0	0	0	0	0	-219
Investering	Inkomster	0	306	0	0	0	0	0	0	306
	Utgifter	-987	0	0	0	0	0	0	0	-987
	Taxe	-2 422	0	0	0	0	0	0	0	-2 422
	Netto	-3 410	306	0	0	0	0	0	0	-3 104
	Netto totalt	-3 629	306	0	0	0	0	0	0	-3 323
	Beskrivning: 0									
55040	"Malörten, DP Status: Projektering"									
Drift	Intäkter	0	0	0	1 400	0	0	0	0	1 400
	Kostnader	-70	0	0	0	0	0	0	0	-70
	Netto	-70	0	0	1 400	0	0	0	0	1 330
Investering	Inkomster	0	0	0	0	0	0	0	0	0
	Utgifter	-45	0	0	-3 247	0	0	0	0	-3 292
	Taxe	0	-650	0	0	0	0	0	0	-650
	Netto	-45	-650	0	-3 247	0	0	0	0	-3 942
	Netto totalt	-114	-650	0	-1 847	0	0	0	0	-2 611
	Beskrivning: 0									
55050	"Hyveln 5 m fl Status: Avslutat"									
Drift	Intäkter	0	17	0	0	0	0	0	0	17
	Kostnader	-129	0	0	0	0	0	0	0	-129
	Netto	-129	17	0	0	0	0	0	0	-112
Investering	Inkomster	0	0	0	0	0	0	0	0	0
	Utgifter	0	0	0	0	0	0	0	0	0

Redovisning per projekt										
Per projekt (tkr)		Ackumulerat Utfall 200831	Budget 2020	Budget 2021	Plan 2022	Plan 2023	Plan 2024	Plan 2025	Plan 2026-2029	Summa
	Taxe	0	0	0	0	0	0	0	0	0
	Netto	0	0	0	0	0	0	0	0	0
	Netto totalt	-129	17	0	0	0	0	0	0	-112
	Beskrivning: 0									
55060	"Phylatterion Status: Planering och förstudie "									
	Drift									
	Intäkter	0	0	0	0	0	0	0	0	0
	Kostnader	-3 414	-209	0	0	0	0	0	0	-3 623
	Netto	-3 414	-209	0	0	0	0	0	0	-3 623
	Investering									
	Inkomster	3 157	0	0	0	0	0	0	0	3 157
	Utgifter	0	0	0	0	0	0	0	0	0
	Taxe	0	0	0	0	0	0	0	0	0
	Netto	3 157	0	0	0	0	0	0	0	3 157
	Netto totalt	-257	-209	0	0	0	0	0	0	-466
	Beskrivning: 0									
55080	"DP Stuckatören Status: Planering och förstudie "									
	Drift									
	Intäkter	0	0	0	0	0	0	0	0	0
	Kostnader	-20	0	0	0	0	0	0	0	-20
	Netto	-20	0	0	0	0	0	0	0	-20
	Investering									
	Inkomster	0	0	0	0	0	0	0	0	0
	Utgifter	0	0	0	0	0	0	0	0	0
	Taxe	0	0	0	0	0	0	0	0	0
	Netto	0	0	0	0	0	0	0	0	0
	Netto totalt	-20	0	0	0	0	0	0	0	-20
	Beskrivning: 0									
55090	"Kiosken 1 Status: Planering och förstudie "									
	Drift									
	Intäkter	0	0	4 100	0	0	0	0	0	4 100
	Kostnader	-106	-500	0	0	0	0	0	0	-606
	Netto	-106	-500	4 100	0	0	0	0	0	3 494
	Investering									
	Inkomster	0	0	0	0	0	0	0	0	0
	Utgifter	0	0	-2 000	0	-2 500	0	0	0	-4 500
	Taxe	0	0	0	0	0	0	0	0	0
	Netto	0	0	-2 000	0	-2 500	0	0	0	-4 500
	Netto totalt	-106	-500	2 100	0	-2 500	0	0	0	-1 006
	Beskrivning: 0									
50210	"Högalids förskola Status: Ny"									
	Drift									
	Intäkter	0	0	-8 000	0	0	0	0	0	-8 000
	Kostnader	0	-155	-85	0	0	0	0	0	-240
	Netto	0	-155	-8 085	0	0	0	0	0	-8 240
	Investering									
	Inkomster	0	0	0	0	0	0	0	0	0
	Utgifter	0	0	0	0	0	0	0	0	0
	Taxe	0	0	0	0	0	0	0	0	0
	Netto	0	0	0	0	0	0	0	0	0
	Netto totalt	0	-155	-8 085	0	0	0	0	0	-8 240
	Beskrivning: 0									
55110	"Kloster 12 Status: Ny"									
	Drift									
	Intäkter	0	0	-88	0	0	0	0	0	-88
	Kostnader	0	-50	-50	0	0	0	0	0	-100
	Netto	0	-50	-138	0	0	0	0	0	-188
	Investering									
	Inkomster	0	0	0	0	0	0	0	0	0
	Utgifter	0	0	-95	0	0	0	0	0	-95
	Taxe	0	0	0	0	0	0	0	0	0
	Netto	0	0	-95	0	0	0	0	0	-95
	Netto totalt	0	-50	-233	0	0	0	0	0	-283

Redovisning per projekt										
Per projekt (tkr)		Ackumulerat Utfall 200831	Budget 2020	Budget 2021	Plan 2022	Plan 2023	Plan 2024	Plan 2025	Plan 2026-2029	Summa
	Beskrivning:	0								
55120	"Dp 252 Böste Västra Status: Ny"									
	Drift									
	Intäkter	0	0	0	0	0	0	0	0	0
	Kostnader	0	-50	-20	0	0	0	0	0	-70
	Netto	0	-50	-20	0	0	0	0	0	-70
	Investering									
	Inkomster	0	0	-120	0	0	0	0	0	-120
	Utgifter	0	0	-1 660	0	0	0	0	0	-1 660
	Taxe	0	0	0	0	0	0	0	0	0
	Netto	0	0	-1 780	0	0	0	0	0	-1 780
	Netto totalt	0	-50	-1 800	0	0	0	0	0	-1 850
	Beskrivning:	0								
50220	"Dp vårdinrättningen Status: Ny"									
	Drift									
	Intäkter	0	0	15 000	0	0	0	0	0	15 000
	Kostnader	0	-3 205	-1 275	0	0	0	0	0	-4 480
	Netto	0	-3 205	13 725	0	0	0	0	0	10 520
	Investering									
	Inkomster	0	0	0	0	0	0	0	0	0
	Utgifter	0	0	-570	-4 230	0	0	0	0	-4 800
	Taxe	0	0	0	-5 000	0	0	0	0	-5 000
	Netto	0	0	-570	-9 230	0	0	0	0	-9 800
	Netto totalt	0	-3 205	13 155	-9 230	0	0	0	0	720
	Beskrivning:	0								
	Netto totalt	-22 951	-74 465	47 270	80 324	-48 200	32 300	4 950	20 000	39 227



TRELLEBORG