



TRELLEBORGS KOMMUN



ÅRSREDOVISNING 2021

TRELLEBORGS KOMMUNKONCERN

OM ÅRSREDOVISNINGEN

Redovisningsprinciper

Årsredovisningen är upprättad i enlighet med lagen om kommunal bokföring och redovisning, LKBR (2018:597) och rekommendationer från Rådet för kommunal redovisning (RKR).

Innehåll

Årsredovisningen inleds med en kort sammanfattning på sidan 1. Därefter följer ett mer introducerande kapitel **Inledning**.

I **kapitel 3 Förvaltningsberättelsen** lämnar kommunen information om förvaltningen av kommunen och den kommunala koncernen i enlighet med lagen om kommunal bokföring och redovisning 11 kapitlet och RKR R 15 Förvaltningsberättelse.

Den sammanställda redovisningen i **kapitel 4 Räkenskaper** har upprättats enligt förvärvsmetoden med proportionell konsolideringsmetod. I den sammanställda redovisningen ingår samtliga nämnder och bolag i vilka kommunen har minst 20 procents inflytande.

Definitioner, ord och begrepp

I Årsredovisning 2021 redovisas genomgående resultatet för *Kommunkoncernen* som helhet och *Kommunen* som en del. I *Kommunkoncernen* ingår samtliga kommunala bolag och politiska nämnder. Med *Kommunen* avses endast de politiska nämnderna. För organisationsscheman se sidorna 9 och 10.

Ansvarig utgivare

Avdelningen Kvalitet- och resursutveckling;
Kommunledningsförvaltningen.

Foton och illustrationer

Alla foton är tagna av kommunikationsenheten; Kommunledningsförvaltningen. Illustrationerna är hämtade från projektet Kuststad 2025.

Kontaktinformation



Hemsida

www.trelleborg.se

Telefon

0410-73 30 00

Adress

Trelleborgs kommun
231 83 Trelleborg

Besöksadress

Trelleborgs kommun
Algatan 13
231 83 Trelleborg

Innehållsförteckning

SAMMANFATTNING	- 1 -
INLEDNING	- 2 -
FÖRVALTNINGSBERÄTTELSE	- 6 -
ÖVERSIKT ÖVER VERKSAMHETENS UTVECKLING 2017–2021	- 7 -
DEN KOMMUNALA KONCERNENS ORGANISATION OCH VERKSAMHET	- 8 -
STYRNING OCH LEDNING I DEN KOMMUNALA KONCERNEN	- 11 -
VIKTIGA FÖRHÅLLANDEN FÖR RESULTAT OCH STÄLLNING	- 12 -
HÄNDELSER AV VÄSENTLIG BETYDELSE	- 18 -
GOD EKONOMISK HUSHÅLLNING	- 21 -
VÄSENTLIGA PERSONALFÖRHÅLLANDEN	- 40 -
INTERN KONTROLL	- 44 -
HÄNDELSER EFTER RÄKENSKAPSÅRETS SLUT	- 44 -
FÖRVÄNTAD UTVECKLING	- 44 -
RÄKENSKAPER	- 45 -
REDOVISNINGSPRINCIPER	- 45 -
RESULTATRÄKNING	- 49 -
BALANSRÄKNING	- 50 -
KASSAFLÖDESANALYS	- 51 -
DRIFTREDOVISNING	- 52 -
INVESTERINGSREDOVISNING	- 55 -
EXPLOATERINGSREDOVISNING	- 57 -
UPPFÖLJNING AV VERKSAMHETSOMRÅDEN	- 58 -
NOTFÖRTECKNING	- 60 -
REVISIONSBERÄTTELSE	- 74 -

Sammanfattning

Trelleborgs kommunkoncern uppvisar en god ekonomisk hushållning för verksamhetsåret 2021.

Likt 2020 präglades kommunkoncernens verksamhet av coronapandemin. Efter sommaren 2021 kunde emellertid kommunen och samhället återgå till mer normala rutiner. Under senhösten smittades återigen många människor av viruset covid-19 vilket på nytt innebar restriktioner och rekommendationer för Trelleborgs kommuninvånare.

Trots pandemins negativa påverkan på den kommunala servicen uppvisade *kommunkoncernen* ett starkt resultat om 333,7 mnkr för verksamhetsåret 2021.

Trelleborg *kommuns* resultat blev 253,4 mnkr, vilket innebar en positiv budgetavvikelse om 99,4 mnkr.

Kommunfullmäktige har fastställt *finansiella mål* för kommunen och kommunkoncernen. Totalt sju mål beskriver de nivåer som ska uppnås beträffande det ekonomiska resultatet, det kort- och långsiktiga ekonomiska handlingsutrymmet, kommunens självfinansieringsgrad och i vilken utsträckning investeringar ska finansieras med egna medel.

Samtliga sju mål uppfylldes för verksamhetsåret 2021, vilket vittnar om en god budgetdisciplin och en stark kommunal ekonomi.

Kommunens investeringar uppgick till 413,8 mnkr jämfört med en investeringsbudget på 659,2 mnkr. Detta innebar att 63 procent av investeringsbudgeten användes under 2021, vilket är en lägre andel jämfört med 2020.

Skatteintäkter, generella stats- och utjämningsbidrag utgör majoriteten av överskottet för kommunen. Skatteunderlagsprognosen har reviderats vilket resulterar i ett bättre utfall än planerat.

Nämnderna uppvisar en negativ avvikelse om 9,9 mnkr vilket motsvarar 0,4 procent av budgeten. Detta innebar att nämnderna hade en god budgetföljsamhet för året.

Den genomsnittliga frisknärvaron för hela kommunens personalstyrka 2021 var 92,2 procent vilket är en ökning i förhållande till 2020 då frisknärvaron var 91,5 procent.

Trelleborgs kommuns befolkningsmängd passerade 46 000 invånare under 2021. En bidragande orsak är inflyttningen från andra delar av Skåne där åldersgruppen 24–39 år, det vill säga barnfamiljer eller unga par, är den stora gruppen *inflyttare*.

En trygg och säker stad, goda livsvillkor för barn och unga samt ett attraktivt näringsliv är de tre prioriterade huvudinriktningarna för verksamhetens mål.

Statistik visar en positiv utveckling avseende tryggheten i Trelleborg. Coronapandemin har påverkat ungas vardag i hög utsträckning både i skolan och på fritiden. Ambitionerna med att vara en attraktiv boendeort visar en positiv trend med ett stort intresse för exploatering och ett ökat bostadsbyggande de kommande åren.



Inledning

Vidare och framåt – Trelleborgs kommun

Året 2021 blev ett av Trelleborgs kommuns starkaste finansiella år någonsin. För andra året i rad befäster kommunen den nya ekonomiska linjen som vi slagit in på.

Samtidigt som ekonomin står stabil så höjs ambitionsnivån. Vi satsar stort på miljö och klimat. 100 miljoner kronor i en miljö- och klimatfond som inrättas för att det ska finnas medel för framtida klimatinvesteringar.

Kommunen vätgassatsning rullar framåt, arbetet med att skydda kustlinjen och att ställa om på ett hållbart sätt fortsätter.

Kommunens organisation jobbar med att sätta heltid som norm i hela organisationen – hållbarhet gäller så klart även kommunens alla anställda.

Anställningsförmåner för vår hårt arbetande personal är också något kommunen prioriterar. Hälso- och friskvårdsbidraget höjdes.

Förmåncyklar lanserades för att alla skall ha möjlighet att transportera sig med cykel.

Av de många politiska satsningarna som har gjorts måste socialnämnden och bildningsnämnden lyftas fram lite extra. Kommunens totala

budgetandel till bildning och omsorg har inte varit högre på ett decennium. När vi nu lägger årsredovisning för 2021 till handlingarna är det omöjligt att inte titta på 2022 och framåt.

Hela kommunen bubblar av aktivitet och byggprojekt och det är nu vi håller i och håller fast. Resan för Trelleborgs utveckling har precis börjat.

Kommunen vi verkar i har fantastiska förutsättningar kopplat till sitt läge i världen och den väldigt goda ekonomin vi har.

Den som är satt i skuld är aldrig fri. Den som har kontroll på ekonomin kan fortsätta utveckla.

Vi gör kommunen bättre varje dag.

Mikael Rubin (M)
Kommunstyrelsens ordförande
t.o.m. 2022-02-04
Trelleborgs kommun

Trelleborg den 18 januari 2022

Ann Kajson Carlqvist (M)
Kommunstyrelsens ordförande
fr.o.m. 2022-03-01
Trelleborgs kommun

Trelleborg den 3 mars 2022



INLEDNING

Fortsatt hög förändrings- och utvecklingstakt

Pandemin dominerade även det första halvåret 2021. I takt med att vaccinationerna ökade, minskade successivt smittan och i inledningen av hösten kunde såväl kommunen som samhället i stort som smått återgå till mer normala rutiner. I slutet av 2021 återkom tyvärr covid-19 i allt större omfattning, med ökat antal smittade i såväl kommunorganisationen som i omvärlden.

Vår ekonomi uppvisar återigen ett starkt resultat med ett utfall som överträffar budget med god marginal. Extra positivt är givetvis att samtliga verksamheter och nämnder uppvisar ett resultat i paritet med budget. Kommunens ekonomi har därmed ytterligare stärkts och står stabilt inför framtida utmaningar.

Kommunens stadsomvandlingsprogram löper på med en imponerande kraft och börjar nu också synligt ge avtryck i stadsbilden. Byggarbetsplatsen på Övre är ett tydligt exempel på att saker nu verkligen sker i vår kommun. Vår attraktionskraft bekräftas kontinuerligt. Planeringsarbetet av kriminalvårdens nya etablering fortlöper. Det kanske mest omtalade projektet – Kuststad 2025 - fortlöper också med bra framdrift. Under 2021 stärktes arbetet ytterligare i och med att projektet nu organisatoriskt är en del av kommunens ordinarie driftverksamhet.

De politiska målen är tydliga och distinkta - att bli en av Skånes och Sveriges mest attraktiva kommuner att bo och verka i. Även här har vi fortsatt bra fokus med god måluppfyllelse!

Inom bolagskoncernen har genomförda strukturella förändringar mognat och den samlade organisationen funnit sina former.

Med tre jämnstora bolag (Hamn, Hem och Energi) har sårbarheten minskats och bolagen finner successivt nya och bättre samverkansområden där de olika bolagens specifika kompetens kan bidra till att hela koncernen utvecklas och stärks.

Kommunkoncernens fokus på att kombinera miljöarbete, innovation och entreprenörskap har utvecklats där vi tillsammans med Trelleborg Energi AB ytterligare stärker vår position med satsningen på vätgasteknik. Här är Trelleborg absolut i framkant!

Trots ytterligare ett år med pandemi har kommunen fortsatt bedrivit ett framgångsrikt år där kommunen stärkt sin attraktionskraft och sitt varumärke. Destinationsbolaget AB Visit Trelleborg kan stoltsera med att 2021 blev ett toppår för Trelleborg som destination.

Det finns självfallet väldigt mycket mer som genomfördes under 2021. Mer om detta framgår i årsredovisningens olika avsnitt. Sammanfattningsvis kan jag med **Stolthet och Glädje** och med stor tillfredsställelse konstatera att alla vi i Trelleborgs kommunkoncern har bidragit till ännu ett imponerande verksamhetsår 2021.

Trelleborg har ytterligare förstärkt och rustat sig inför framtida uppdrag och utmaningar. Att fortsatt arbeta tillsammans är vår enskilt största framgångsfaktor. Vi är **Ett Trelleborg**.

Fredrik Geijer
Kommundirektör
Trelleborgs kommun
7 februari 2022



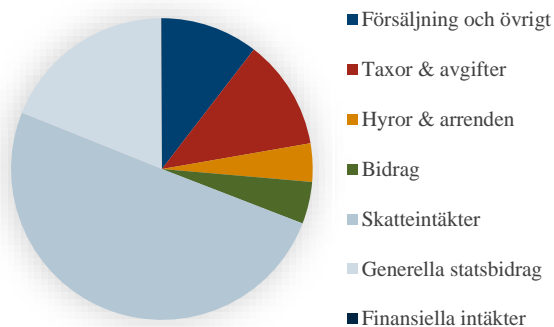
INLEDNING

VARIFRÅN KOM OCH HUR ANVÄNDES PENGARNA 2021?

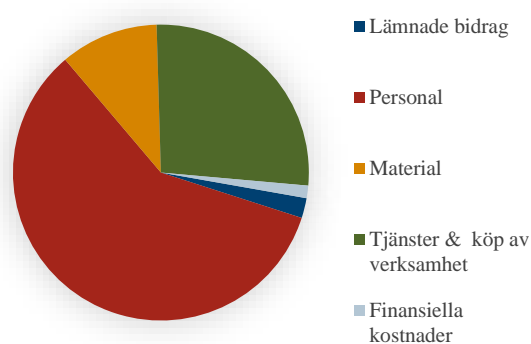
Cirkeldiagrammen nedan vilken typ av intäkter Trelleborgs kommunkoncern respektive kommun har, samt hur kostnaderna fördelas i verksamheterna som helhet.

Kommunkoncernen

Intäkter

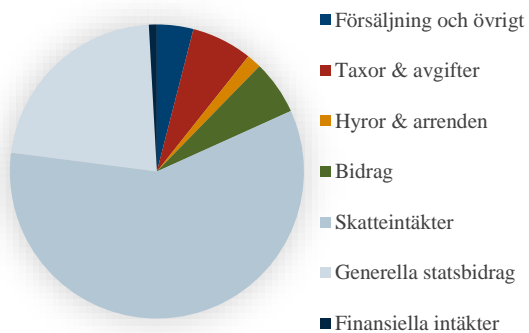


Kostnader

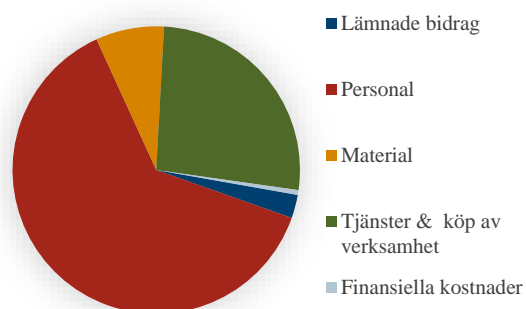


Kommunen

Intäkter



Kostnader



INLEDNING

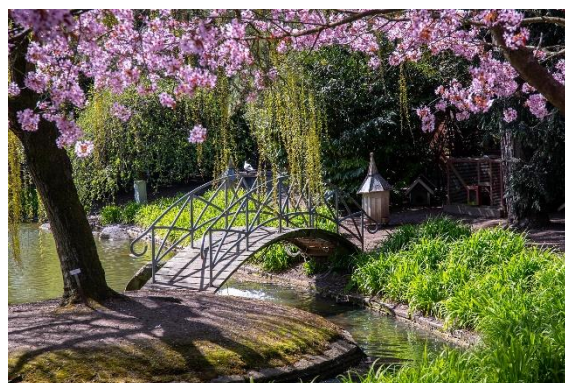
Verksamheternas andel av kommunens nettokostnader 2021

Typ av verksamhet	Andel (%)
Vård och omsorg	30,3
Grundskola	22,3
Förskole- & fritidshemsverksamhet	13,7
Gymnasie- och vuxenutbildning	8,7
Individ- och familjeomsorg	6,6
Infrastruktur, skydd, miljö, gata, park, mm	5,5
Kommungemensam verksamhet	4,7
Fritidsverksamhet	3,3
Kulturverksamhet	2,0
Politisk verksamhet	1,2
Övrig utbildning	1,1
Integration och arbetsmarknadsåtgärder	0,8

Tabellen ovan visar hur *kommunens* nettokostnader fördelas utifrån respektive verksamhetsområde. Vård och omsorg är den verksamhet som har högst kostnader följt av grundskola, förskola och fritidsverksamhet. Även gymnasie- och vuxenutbildning samt individ- och familjeomsorg uppstår förhållandevis höga kostnader, liksom verksamheten inom teknik och samhällsbyggnad.

MANDAT I KOMMUNFULLMÄKTIGE

Tabellen nedan visar mandatfördelningen i kommunfullmäktige sedan kommunalvalet 2018. Moderaterna (M) och Kristdemokraterna (KD) styr i Trelleborgs kommun med ett passivt stöd från Sverigedemokraterna (SD). Övriga partier är: S=Socialdemokraterna, SÖS=Söderslättspartiet, C=Centerpartiet, MP=Miljöpartiet, L=Liberalerna.



Förvaltningsberättelse

I förvaltningsberättelsen lämnar Trelleborgs kommun information om förvaltningen av kommunen och den kommunala koncernen i enlighet med Lag 2018:597 om kommunal bokföring och redovisning 11 kapitlet och RKR R 15 Förvaltningsberättelse.

I förvaltningsberättelsen hittar du bland annat information om kommunkoncernens ekonomiska resultat, organisation, personal, investeringar samt händelser och beskrivningar kring saker som har hänt i verksamheten under 2021. Du kan läsa om hur kommunkoncernen och kommunen har uppfyllt de finansiella målen och kommunfullmäktiges inriktningsmål.



FÖRVALTNINGSBERÄTTELSE

ÖVERSIKT ÖVER VERKSAMHETENS UTVECKLING 2017–2021

Den kommunala koncernen redovisade ett resultat om 333,7 mnkr 2021. Poster av engångskaraktär om 61,3 mnkr påverkade resultatet och avser en realisationsvinst vid försäljningen av fjärrvärmeanläggningar. Resultatet, exklusive ovan poster uppgick till 271,1 mnkr, en utifrån rådande förutsättningar marginell differens om 7,2 procent. Soliditeten, inklusive ansvarsförbindelser för pensioner blev 36,1 procent – en ökning med 2,7

procentenheter sedan 2020, vilket huvudsakligen förklaras av en minskad balansomslutning till följd av avyttringar. Soliditeten, exklusive ansvarsförbindelser för pensioner, uppgick till 44,8 procent, en ökning med 2,1 procentenheter sedan 2020. Investeringarna ökade med 371,9 mnkr och upplåningen minskade med 50,5 mnkr. Avskrivningarna har minskat till följd av fastighetsavyttringar och är i nivå med bokslut 2020.

Kommunkoncernen (mnkr)	Bokslut 2021	Bokslut 2020	Bokslut 2019	Bokslut 2018	Bokslut 2017
Verksamhetens intäkter inkl. jmf. poster och finansiella intäkter (mnkr)	1 267,7	1 202,5	1 142,5	1 122,2	1 139,6
Verksamhetens kostnader (mnkr)	-3 527,3	-3 262,1	-3 213,1	-3 111,2	-3 049,9
Avskrivningar (mnkr)	-217,2	-234,8	-243,7	-236,1	-211,4
Finansiella kostnader (mnkr)	-48,8	-54,8	-52,6	-59,7	-60,6
Årets resultat (mnkr)	333,7	1 087,3	181,4	103,3	108,6
Soliditet a) (%)	44,8 %	42,7 %	33,1 %	33,7 %	35,7 %
Soliditet inkl. ansvarsförbindelser för pensioner (%)	36,1 %	33,4 %	21,9 %	21,5 %	20,9 %
Investeringar – netto b) (%)	1 126,6	754,7	929,0	925,8	571,8
Självfinansieringsgrad c) (%)	48,9 %	65,6 %	42,0 %	48,8 %	54,9 %
Långfristig låneskuld till kreditinstitut (mnkr)	3 339,5	3 390,0	3 491,9	3 121,2	2 759,4
Antal årsarbetare (antal)	3 253	3 247	3 141	3 164	3 158
Kommunen (mnkr)	Bokslut 2021	Bokslut 2020	Bokslut 2019	Bokslut 2018	Bokslut 2017
Folkmängd (antal)	46 261	45 877	45 440	44 902	44 595
Kommunal skattesats (%)	20,6	20,60	20,60	20,60	20,60
Verksamhetens intäkter inkl. jmf. poster och finansiella intäkter (%)	664,1	690,2	643,7	628,9	666,5
Verksamhetens kostnader (mnkr)	-3 047,0	-2 910,0	-2 878,9	-2 820,1	-2 773,2
Avskrivningar (mnkr)	-145,2	-145,6	-157,7	-153,7	-134,1
Finansiella kostnader (mnkr)	-16,6	-26,8	-13,5	-11,1	-13,4
Årets resultat (mnkr)	253,4	393,9	73,0	276,2	50,6
Soliditet 1) (%)	51,7 %	49,0 %	45,3 %	48,5 %	51,6 %
Soliditet inkl. ansvarsförbindelser för pensioner (%)	37,1 %	33,3 %	27,3 %	27,9 %	23,4 %
Investeringar – netto 2) (mnkr)	413,8	413,5	767,2	607,8	402,0
Självfinansieringsgrad 3) (%)	96,9 %	37,8 %	60,3 %	42,2 %	52,3 %
Långfristig låneskuld till kreditinstitut (mnkr)	1 429,0	1 435,0	1 180,0	1 030,0	670,0
Antal årsarbetare (antal)	3 042	3 047	2 964	2 977	2 971

a) Eget kapital dividerat med balansomslutning

b) Bruttoinvesteringar med avdrag för de investeringsbelopp som finansierats med offentliga bidrag

c) Kassaflöde från den löpande verksamheten dividerat med nettoinvesteringar

1) Eget kapital dividerat med totalt kapital

2) Bruttoinvesteringar med avdrag för de investeringsbelopp som finansierats med offentliga bidrag

3) Kassaflöde från den löpande verksamheten dividerat med nettoinvesteringar

FÖRVALTNINGSBERÄTTELSE

DEN KOMMUNALA KONCERNENS ORGANISATION OCH VERKSAMHET

Den samlade verksamheten i kommunkoncernen bedrivs i nämnds- och förvaltningsform samt de helägda kommunala bolagen.

Det finns två samverkansföretag; Kommunassurans Syd AB som hanterar kommunens försäkringar samt Kommuninvest Ekonomisk förening, vilken finansierar en betydande del av kommunens investeringsbehov. Trelleborg kommun äger fem aktier i Inera AB, samt 1 241 aktier i Sydvästra Skånes Avfalls AB.

Kommunen anlitar privata utförare av verksamhet inom barn- och vuxenutbildning samt vård och omsorg. Inom vård och omsorg anlitas 99 aktörer varav Attendo Care AB, Humana Omsorg AB, Vellinge Taxi AB, Vilbohemmet i Svenstorp AB och Partnergrupp Svenska AB svarar för 48,4 procent av samtliga ersättningar till privata aktörer. Inom barn- och ungdomsutbildning anlitas 119 privata utförare där andelen av den totala ersättningen för bland annat grundskoleverksamhet är 3,2 procent, förskoleverksamhet 2,8 procent och gymnasieskolan 3,0 procent.



Förändringar i organisationen 2021

Under år 2021 har inga väsentliga förändringar skett av kommunens nämndorganisation.

Däremot har ett antal väsentliga förändringar och omstruktureringar skett i verksamheter som bedrivs i bolagsform:

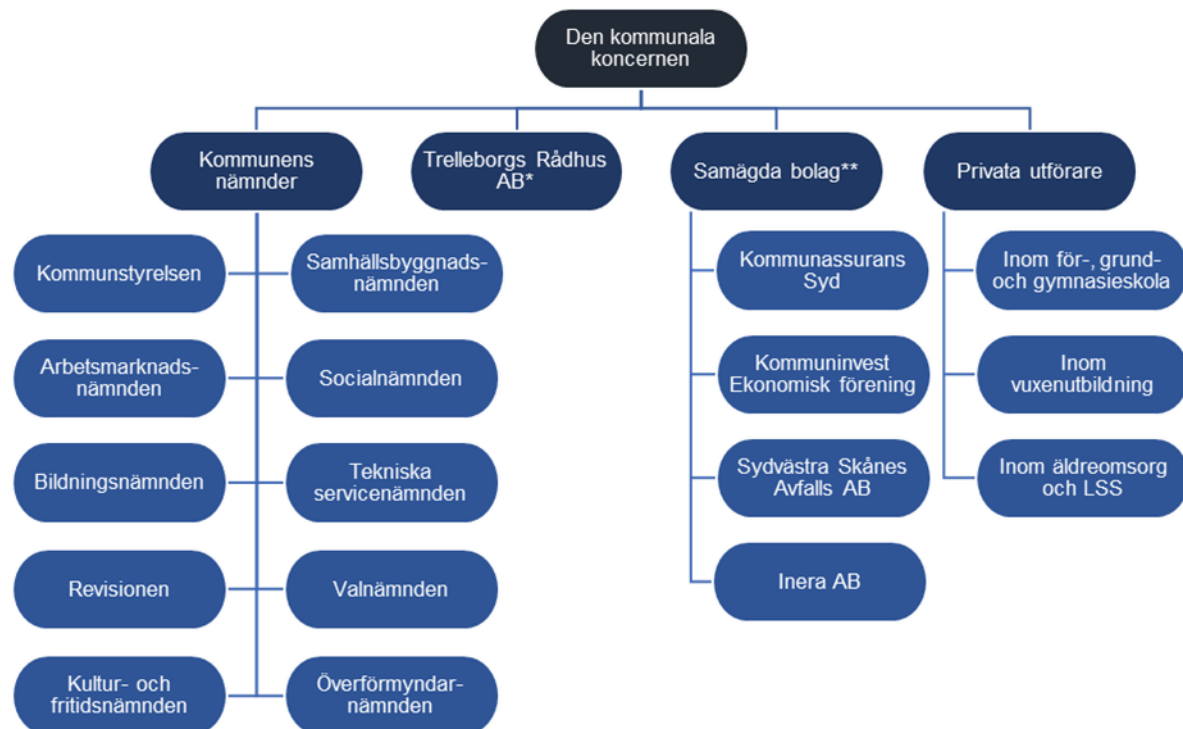
- Den 20 april 2021 slutfördes sista steget i att skapa koncernen Trelleborgs Energi AB, genom att fusionera dotterbolaget Trelleborgs Energiförsäljning (556527–4056) med Trelleborgs Fjärrvärme AB. I samband med detta ändrades bolagets namn från Trelleborgs Fjärrvärme till Trelleborgs Energi AB. Sedan tidigare år har bolaget förvärvat aktierna i Trelleborgs Elnät AB från Trelleborgs Rådhus AB och på så vis skapat det som nu heter Trelleborgs Energikoncernen.
- Den 3 maj 2021 såldes aktierna i Trelle Värme AB till Aven Energilösningar AB.
- Den 1 juni 2021 överläts aktierna i Fastighets AB Kaplanen 6 till Trelleborgs Rådhus AB och därmed ägs samtliga kommunala bolag av Trelleborgs Rådhus AB.

Skälen till att driva viss verksamhet i bolagsform är dels organisatoriska, dels ekonomiska.

Verksamheten i bolagen är konkurren utsatt, drivs på affärsmässiga grunder eller drivs tillsammans med andra marknadsaktörer för att optimera utbudet av tjänster och varor. Enligt ägardirektivet ansvarar Rådhus AB för styrning av och dialog med bolagen. Trelleborgs Rådhus AB svarar för skattemässig samordning och ska på sikt ansvara för finansiell och operativ samordning mellan bolagen, samt mellan bolagen och kommunen.

FÖRVALTNINGSBERÄTTELSE

Verksamheten i nämnderna – organisation och ansvar



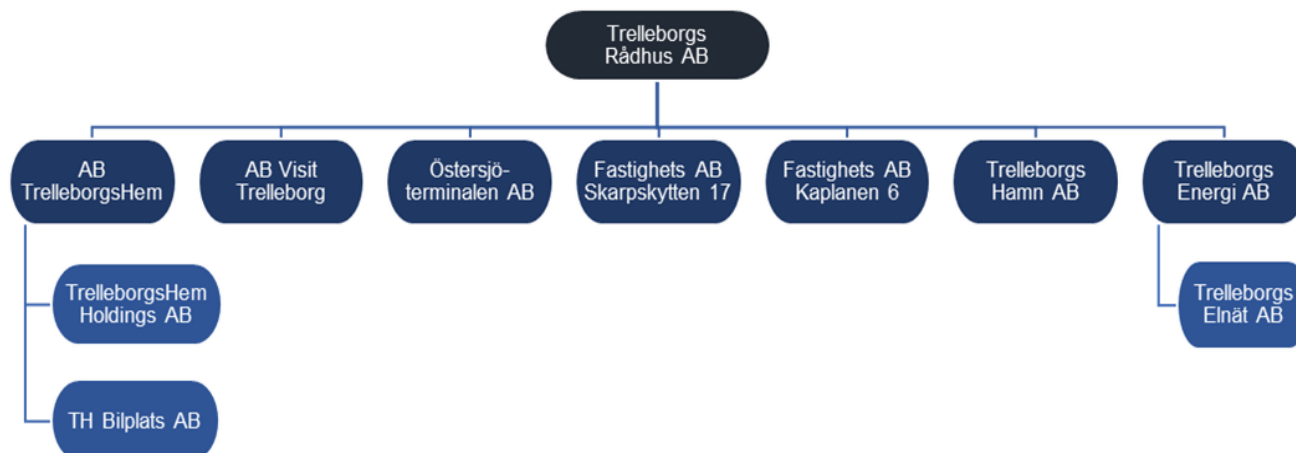
*Organisationskiss för koncernföretagen, se nästa sida.

**Andelar: Kommunassurans Syd 2,6 %, Kommuninvest Ekonomisk förening 0,7 %, Sydvästra Skånes Avfalls AB 3,8 %, Inera AB 0,2 %

Kommunstyrelse (KS)	Verkställighet, uppföljning och utvärdering av till exempel ledning och samordning av mål, riktlinjer, direktiv och ekonomi för styrning och kontroll av hela den kommunala koncernen.
Socialnämnd (SN)	Vård och omsorg, lagen om stöd och service till vissa funktionshindrade, individ- och familjeomsorg samt färdtjänst.
Bildningsnämnd (BN)	Förskola, förskoleklass, grund-, grundsär-, specialskola, fritidshem, gymnasie-, gymnasiesärskola, annan pedagogisk verksamhet, vissa särskilda utbildningsformer samt uppdragsutbildning.
Kultur- och fritidsnämnd (KFN)	Uppdraget är att erbjuda kommunens invånare och besökare ett rikt och varierat utbud av upplevelser inom såväl kultur, idrott och föreningsliv som ungdomsverksamhet.
Arbetsmarknadsnämnd (AMN)	Ansvarar för att arbetssökande, studerande och nyanlända får en planering för arbete, studier, bostad, vuxenutbildning, näringsliv samt myndighetsutövning för ekonomiskt bistånd.
Samhällsbyggnadsnämnd (SBN)	Ansvarar för plan- och byggfrågor, lantmäteriverksamhet, kartframställning och grafisk informationsverksamhet.
Teknisk servicenämnd (TSN)	Byggnation, förvaltning av allmänna platser, trafikens infrastruktur, väghållning, avfallshantering, vattenförsörjning, avloppshantering, intern service, lokalvård, fastighetsförsörjning, IT & telefoni.
Överförmyndarnämnd (ÖN)	Tillsyn över ställföreträdare och garanterar rättssäkerheten för huvudmän som är beroende av stödresurser samt hanterar ärenden avseende ensamkommande flyktingbarn.
Valnämnd (VN)	Är kommunens lokala valmyndighet och ansvarar för att planera och samordna genomförandet av val och folkomröstningar.
Revisionsnämnd (RV)	Ansvarar för att granska all verksamhet som bedrivs inom styrelsens, nämndernas och bolagens verksamhetsområden i den omfattning som följer av god redovisningssed.

FÖRVALTNINGSBERÄTTELSE

Verksamheten i bolagen – organisation och ansvar



Trelleborgs Rådhus AB	Holdingbolag med skattemässig samordning av kommunal verksamhet som bedrivs i bolagsform.
AB TrelleborgsHem	Allmännyttig bostadsverksamhet. Bygger/förvaltar hyresbostäder, bygger bostäder i delområden för att inleda utbyggnad. Projekt i mindre orter. Omvandlar lokaler till bostäder.
AB Visit Trelleborg	Uppdrag att utveckla och marknadsföra Trelleborg som destination och bidra till en hållbar tillväxt och ökad turism. Ska stödja och utveckla befintliga och nya turistmål.
Östersjöterminalen AB	Förvärvar, förvaltar och avyttrar såväl bebyggda som obebyggda fastigheter, tomträtter eller andra nyttjanderätter för produktions-, kontors-, transport- och lagerändamål.
Fastighets AB Skarpskytten 17	Äger och förvaltar fastigheten Trelleborgs Skarpskytten 17 med parkeringsverksamhet.
Fastighets AB Kaplanen 6	Äger och förvaltar fastigheten Kaplanen 6 i Trelleborg.
Trelleborgs Hamn AB	Ska genom drift och utveckling av rationella hamn- och logistikjänster vara en av Sveriges ledande hamnar för gods och fortsätta att skapa goda förutsättningar för färjetrafiken.
Trelleborgs Energi AB	Bolag som bedriver miljövänlig produktion av och handel med fjärrvärme för energiförsörjning. Ska verka för låga energikostnader, användande av förnybar el och arbeta med energieffektivisering.
Trelleborgs Elnät AB	Bedriver nätverksamhet med distribution av elenergi samt därmed förenlig verksamhet.

STYRNING OCH LEDNING I DEN KOMMUNALA KONCERNEN



Trelleborgs kommunkoncern har flera nivåer av politiskt styrande organ samt en tjänstemannaorganisation – så kallad förvaltning.

Kommunfullmäktige (KF) är det högsta beslutande och styrande organet som fastställer visioner, planer, mål och uppdrag för hela den kommunala koncernen. KF fördelar ansvar och uppgifter för nämnder samt beslutar om bolagsordningar, ägardirektiv och tillsätter bolagsstyrelser.

Kommunstyrelsen (KS) har det övergripande ansvaret för verkställighet, uppföljning och utvärdering såsom ledning och samordning av mål, samt riktlinjer och ekonomi för styrning och kontroll av hela den kommunala koncernen.

Trelleborgs Rådhus AB utövar på uppdrag av KF ägarrollen över bolagen och ansvarar för dess gemensamma planerings- och uppföljningsprocess, beredningsansvar för bolagsordningar och ägardirektiv samt KF:s yttrande i frågor av principiell betydelse.

Vision: "Trelleborg ska vara en framgångskommun med hög livskvalitet och en långsiktigt hållbar tillväxt."

Kommunfullmäktige beslutar målen

Med kommunens vision som utgångspunkt beslutar fullmäktige om politiska inriktningar som beskriver kommunens viktigaste utvecklingsområden under mandatperioden. Ett antal inriktningsmål formuleras för att precisera om vad som ska uppnås.

Nämnderna och bolagen ska bidra till måluppfyllelse.

Inriktning	Inriktningsmål
Tryggt och säkert samhälle	Trelleborgs kommun ska förbättra tryggheten genom trygghetsskapande insatser och säkra offentliga platser samt verka för en värdig och trygg omsorg om våra äldre.
Barn och ungas uppväxtvillkor och utvecklingsmöjligheter	Trelleborgs kommun ska verka för att alla barn och ungdomar utifrån sina förutsättningar stimuleras och utvecklas för att lyckas så bra som möjligt i vuxenlivet. Trelleborgs kommun ska aktivt bidra till att möjliggöra en attraktiv fritid för ungdomar.
Attraktivt näringsliv	Trelleborgs kommun ska vara ett attraktivt val på den regionala bostadsmarknaden. Trelleborg ska vara en attraktiv kommun för befintliga företag och för nyetableringar.

Intern kontroll

En kommun har enligt lag skyldighet att ha en fungerande *intern kontroll*. Intern kontroll betyder att kommunens olika verksamheter reagerar på eller analyserar de risker som finns i verksamheten. Det är kommunstyrelsen som har huvudansvaret för att driva och följa upp det koncernövergripande intern kontrollarbetet. Nämnderna och bolagen har ansvaret för den interna kontrollen inom sina respektive verksamheter.

VIKTIGA FÖRHÅLLANDEN FÖR RESULTAT OCH STÄLLNING

Makroekonomisk utveckling

Konjunktur och tillväxt

BNP-nivån har återhämtat sig i flera länder men samtidigt som smittspridningen av covid-19 återigen tog fart runt årsskiftet 2021/2022 behövde flera centralbanker hantera risker med stegrande inflation. I samband med att vaccinationsgraden succesivt höjs så bedöms pandemin utgöra ett mindre hot mot världsekonomin.

Den globala ekonomiska utvecklingen är generellt sett stark trots negativa effekter av höga energipriser och stigande räntor i USA. När hushållens konsumtion växlar tillbaka till tjänstebranscherna fortgår återhämtningen. Sveriges BNP ökade under 2021 i jämförelse med 2020.

Det kommunala skatteunderlaget 2021

Skatteunderlagets tillväxttakt bestäms i huvudsak av utvecklingen av antalet *arbetade timmar* i kombination med löneutvecklingen i samhällsekonomin. Kommunens budget för 2021 utgick från Sveriges Kommuner och Regioners (SKR) samhällsekonomiska bedömning från augusti 2020.

SKR:s prognos per aktuellt datum

Ökning (%)	2021	2020	Totalt 2020/2021
SKR aug 2020	1,3	2,4	3,7
SKR apr 2021	3,2	2,2	5,5
SKR dec 2021	4,6	2,1	6,8

Källa: Sveriges Kommuner och Regioner (SKR)

Skatteunderlaget hade en betydligt starkare utveckling än vad som förutspåddes i augusti 2020. Den snabba konjunkturåterhämtningen innebar högre tillväxttal för BNP och arbetade timmar.

Den starka ökningen av skatteunderlaget under 2021 resulterade i att intäkter för skatter, generella statsbidrag och skatteutjämning uppvisade en positiv budgetavvikelse om ca 82,1 mnkr, varav 23,9 mnkr i statligt stöd för att säkerställa en god vård och omsorg av äldre personer, samt *skolmiljarden*.

Inflation

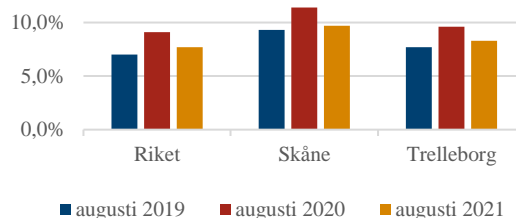
Inflationen, som låg på 0,5 procent under 2020, uppgick till strax över 2,0 procent 2021. SKR:s bedömning är att inflationstakten ligger på ungefär samma nivå kommande år. När det gäller räntan är prognosen att Riksbankens reporänta ligger kvar på noll procent de närmaste åren. Först i början av 2024 bedöms reporäntan förändras.

Sysselsättning och arbetsmarknad

Antalet *arbetade timmar* har inte återhämtat sig i samma takt. Arbetade timmar blev drygt 1,0 procent lägre än förväntat. Förändringen i sysselsättning, arbetade timmar, var 1,7 procent för 2021. Arbetade timmar bedöms enligt SKR öka kraftigt under 2022, och 2023. Därefter beräknas det bli en normalisering av arbetsmarknaden.

Arbetslösheten i Sverige uppgick till drygt 9,0 procent 2020 men sjönk något 2021. För kommande år beräknas arbetslösheten dämpas ytterligare.

Andel arbetslösa totalt* (%)



*Andel arbetslösa av registerbaserad arbetskraft totalt.

Källa: Arbetsförmedlingen/SCB

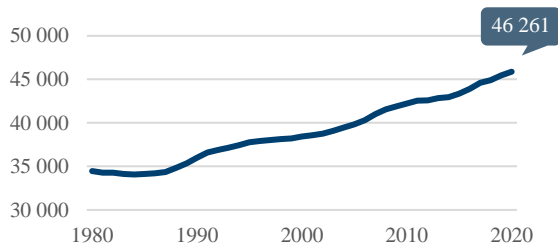
FÖRVALTNINGSBERÄTTELSE

Befolkningsutvecklingen i Trelleborgs kommun

Trelleborgs kommuns befolkningsmängd passerade 46 000 invånare under 2021. En bidragande orsak är inflyttning från andra delar av Skåne där det är åldersgruppen 24–39 år, det vill säga barnfamiljer eller unga par, som är den stora gruppen *inflyttare*. Det föddes 528 barn i Trelleborg under 2021 vilket är en liten ökning jämfört med 2020.

Antalet invånare i kommunen har ökat med mellan 0,8 och 1,0 procent per år sedan inledningen av 1980-talet. Tack vare det ökade bostadsbyggandet som sker från 2022–2023 och framåt förväntas den årliga ökningen vara ca 1,3 procent de närmaste åren, enligt nuvarande befolkningsprognos.

Befolkningsutveckling Trelleborg kommun (antal invånare)



Källa: Region Skåne

Demografisk utveckling i Trelleborgs kommun 2021 (antal)

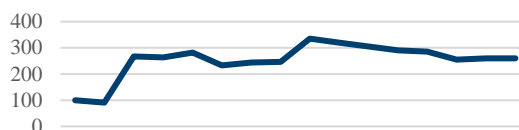
Födda	523
Avlidna	465
Invandringar	178
Utvandringar	170
Inrikes inflyttning	2 241
Inrikes utflyttning	2 104
Folkmängd 2021-12-31	46 261

Källa: Region Skåne

Bostadsmarknad

Bostadsproduktionen i Trelleborgs kommun förväntas öka från ca 100 bostäder/år till nivåer upp mot 200–300 nya bostäder/år, vilket är en följd av flera större projekt avseende flerbostadshus samt ett ökat procentuellt byggande. Nyproduktionen förväntas öka ytterligare mellan 2023 och 2028 till nivåer runt ca 400 bostäder/år, för att sedan minska något från 2029 och framåt. Läs mer om bostadsmarknaden i redovisningen av kommunfullmäktiges inriktningsmål.

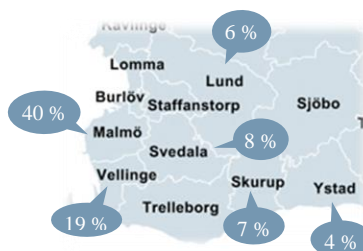
Nyproduktion av bostäder 2020-2035 (antal/år)



Källa: Trelleborgs kommun

Pendling

Trelleborgs kommun har en hög andel invånare som pendlar till arbete och studier. Före pandemin pendlade mer än hälften av trelleborgarna, ca 11 000 personer, till en annan ort. Samtidigt pendlade det in ca 3 700 personer från andra kommuner för arbete i Trelleborg. Kartan nedan utgår från 2019 innan pandemin utbröt, det vill säga ett slags *normalår*. Utpendlingen går främst till Malmö, därefter följer Vellinge. Resandet med kollektivtrafik under pandemin har minskat med upp till 50 procent under vissa månader samtidigt som distansarbetet har ökat. Därav är det intressant att se utvecklingen de kommande åren.



Källa: Telias mobildata

Finansiell uppföljning och riskhantering

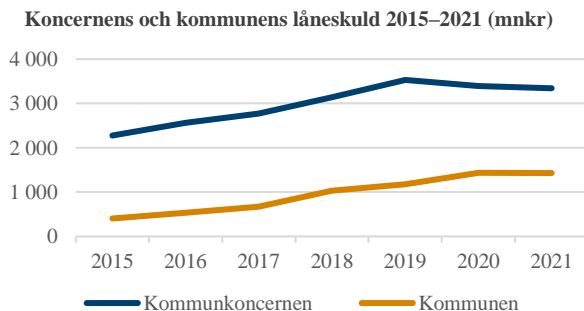
Konsekvenser av pandemin Covid-19

Kommunen har påverkats starkt av den pågående coronapandemin. Kommunledningens särskilda pandemigrupp har under 2021 genomfört möten minst en gång per vecka. Verksamheterna inom kommunen har drabbats i olika stor omfattning. Distansundervisning, besöksförbud, stängda kommunala anläggningar och hemarbete är några av alla åtgärder som beslutats.

Kommunledningsgruppen har i takt med att smittspridningen minskat, successivt trappat ned mötesfrekvensen. I takt med att allt fler invånare har blivit vaccinerade minskade belastningen på de kommunala verksamheterna. Samhället har påbörjat återgång till det normala, eller det nya normala. Fokus för resterande delen av 2022 är att ta fram en avvecklingsplan av det pandemirelaterade arbetet, samtidigt som det exempelvis pågår en process för att säkerställa en återgång till arbetsplatsen för de anställda som arbetat på distans.

Låneskuld

Koncernens totala belåning har ökat under den senaste sjuårsperioden, 2015–2021, från 2 276,0 mnkr till 3 339,5 mnkr vilket åskådliggörs i diagrammet nedan.



Koncernens totala låneskuld har minskat under 2021 med 50,5 mnkr. Sedan årsskiftet 2020 och 2021 har koncernen tagit nya lån om 310,0 mnkr och amorterat lån om 360,5 mnkr. Kommunens belåning har under 2015–2021 minskat från 1 435,0 mnkr till 1 429,0 mnkr.

Fördelning av låneskuld (mnkr)

Bolag (mnkr)	2021	Amortering	Nya lån	2020
Trelleborgs Hamn AB	1 049,7	-64,0	310,0	803,7
Trelleborgs Fjärrvärme AB	218,6	-60,2	0,0	278,8
AB TrelleborgsHem	472,0	-230,3	0,0	702,3
Östersjö-terminalen AB	23,0	0,0	0,0	23,0
Trelleborgs Rådhus AB	147,2	0,0	0,0	147,2
Trelleborgs kommun	1 429,0	-6,0	0,0	1 435,0
Totalt	3 339,5	-360,5	310,0	3 390,0

Enligt gällande finanspolicy som antogs av kommunfullmäktige, har Trelleborgs kommun samt bolagen utformat en strategi kring risktagande kopplade till finansiell verksamhet. Strategin för kommunens del har beslutats av kommunstyrelsen och för bolagens del av respektive bolagsstyrelse.

I finanspolicy samt finansiella riktlinjer regleras ränterisk, finansieringsrisk, motpartsrisk, valutarisk, derivatinstrument samt operativa risker.

FÖRVALTNINGSBERÄTTELSE

Finansieringsrisk

Enligt finanspolicyn får inte mer än 50,0 procent av låneportföljen förfalla inom en tolv månaders period. Per 31 december 2021 förföll 47,6 procent, jämfört med 29,1 procent 2020, av låneportföljen på koncernnivå inom en 12-månadersperiod.

- *Kommunkoncernens* genomsnittliga kapitalbindning 2021 var 1,8 år, jämfört med 2,3 år 2020.
- *Kommunens* genomsnittliga kapitalbindning var 2,1 år och 39,4 procent hade förfallit inom en tolv månadersperiod jämfört med 2,8 år respektive 22,0 procent 2020.

Ränterisk

Upplåningen inom den kommunala koncernen löper med fast och rörlig ränta. Trelleborgs Hamn AB och AB TrelleborgsHem har egna finansiella riktlinjer och har valt att hantera ränterisker med hjälp av ränteswappar. Övriga bolag antog kommunens finansiella riktlinjer och hanterar ränterisker utan ränteswappar.

Per 31 december 2021 hade Trelleborgs Hamn AB utestående ränteswappar med sammanlagt nominellt belopp om 925,0 mnkr och AB TrelleborgsHem 470,0 mnkr. Därutöver hade Trelleborgs Hamn AB förtidsstartade swappar på sammanlagt nominellt belopp om 425,0 mnkr som ska säkra räntan för kommande upplåning. Tabellen nedan visar olika nyckeltal i skuldportföljen:

	Koncernen		Kommunen	
	2021	2020	2021	2020
Snittränta (%)	1,1	1,33	0,8	0,85
Genomsnittlig räntebindningstid (år)	3,03	3,07	1,93	2,67
Andel av räntan som förfaller inom 1 år (%)	39,17	25,94	44,12	28,29
Räntekostnad (mnkr)	38,5	47,7	11,3	11,5

Nedan tabell visar kommunkoncernens lån respektive ränteswappar uppdelade per motpart:

Motpartsrisk	Andel
Långivare	
Kommuninvest AB	95 %
Europeiska Investeringsbanken	4 %
Swedbank	1 %
Ränteswappar	
SEB	100 %

Känslighetsanalys

En förändring i skatteintäkterna med 1,0 procent har den största effekten på kommunala koncernens intäkter. På kostnadssidan har en förändring med 1,0 procent i lönerna och sociala avgifter nästintill lika stor effekt. Tabellen nedan visar effekterna både på intäktssidan och kostnadssidan för kommunkoncernen givet en förändring på 1,0 procent.

Effekt på koncernens intäkter	Förändring	Effekt +/-
Skatteintäkter	1 %	20,4
Generella stadsbidrag	1 %	7,7
Löpande avgifter, hyror, ersättningar	1 %	12,2
Effekt på koncernens kostnader	Förändring	Effekt +/-
Löner och sociala avgifter	1 %	21,0
Pensionskostnader (inkl. löneskatt)	1 %	1,5

Effekt på räntekostnader

En förändring i räntenivå med 1,0 procentenhet på befintlig upplåning ger ökande räntekostnader enligt nedan beräkning.

År	Kommunkoncernen		Kommunen	
	Befintlig räntenivå	Räntenivå + 1 %	Befintlig räntenivå	Räntenivå + 1 %
2022	33,7	40,4	11,0	14,3
2023	38,4	47,1	14,2	17,9

Finansieringsstrategi

I februari 2020 beslutade kommunfullmäktige om en långsiktig strategi för framtida investeringar. Strategidokumentet sträcker sig fram till år 2044 och ska uppdateras vartannat år.

I strategin framgår de finansiella utmaningar kommunen står inför och de åtgärder som måste vidtas för att säkerställa finansieringen. Detta arbete påbörjades under 2021 och kommer avslutas under 2022.

Beslutet i kommunfullmäktige innebär att:

- Påbörja processen med att Trelleborgs kommun ska kreditvärderas med målet att ett kreditvärderingsbetyg ska vara infört under 2021.
- Genomföra en fördjupad analys avseende kommunens framtida pensionsåtaganden och att denna rapport med förslag på åtgärder återrapporteras till kommunfullmäktige senast juni 2020.
- Ägardirektivet för Trelleborgs Rådhus AB ändras så att en koncernintern bank kan inrättas och etableras med start 2021.
- En finans- och investeringsberedning inrättas bestående av kommunstyrelsens arbetsutskott (KSAU) plus en representant från varje parti, som inte är med i kommunstyrelsens ordinarie arbetsutskott, från och med april 2020.
- Den finansiella strategin uppdateras löpande under hela tidsperioden och föreläggs kommunfullmäktige med ett tidsintervall om två år.

Uppdragen enligt långsiktig finansiell strategi pågår med hög intensitet. Under 2021 rekryterades en finanschef. En ny finanspolicy utarbetades och fastställdes av kommunfullmäktige med fokus att tillskapa förutsättningar att implementera och få kommunens internbank i operativ drift.

I slutet av 2021 tog detta arbete ytterligare ett viktigt steg i och med att internbankens finansråd konstituerades. Rådet består av representanter från kommun och samtliga bolag. Föredragande är finanschefen.

Tidplanen för internbanken är att den ska kunna vara fullt operativ under första halvåret 2022, samtidigt ska även kommunen erhållit sin kreditvärdering, så kallad rating.

Därmed kommer kommunkoncernen att ha fler finansiella instrument i verktygslådan vilket bedöms komma att påverka kommunkoncernens räntekostnader positivt.

I ärendet *Årsredovisning 2020* framgår att kommunen ska avsätta 100,0 mnkr i pensionsavsättning. Förutsättningar för detta utarbetades under året och en insättning om 100,0 mnkr gjordes i december 2021.

Med denna åtgärd har därmed arbetet vidtagits för att säkra långsiktigheten i kommunens pensionsåtagande.

Målet med pensionsavsättningarna är att säkerställa en tillräcklig buffert för att möta pensionspuckeln åren 2040–2045 likviditetsmässigt och därmed säkerställa fortsatt hög leverans aktuella år avseende kommunal service.

FÖRVALTNINGSBERÄTTELSE

Pensionsåtagande

Under 2021 avsattes 100,0 mnkr till en pensionsmedelsförvaltning i samband med besluten om årsredovisning 2020-12-31 i KF (KS2020/927). Placeringen av pensionsmedel påbörjas 2022.

Pensionsförpliktelser kommunen (mnkr)

	2021	2020
Totala pensionsförpliktelser i balansräkningen		
a) Avsättning inklusive särskild löneskatt	328,8	285,9
b) Ansvarsförbindelser inklusive särskild löneskatt	737,4	754,4
Pensionsförpliktelse som tryggas i pensionsförsäkring	0,0	0,0
Pensionsförpliktelse som tryggas i stiftelse	0,0	0,0
Summa pensionsförpliktelser – inklusive försäkring och stiftelse	1 066,2	1 040,3
Förvaltade pensionsmedel - marknadsvärde		
Totalt pensionsförsäkringskapital	0,0	0,0
a) Varav överskottsmedel	0,0	0,0
Total kapital, pensionsstiftelse	0,0	0,0
Finansiella placeringar – egna förvaltade pensionsmedel	100,0	0,0
Summa förvaltade pensionsmedel	100,0	0,0
Finansiering		
Återlånade medel	966,2	1 040,3
Konsolideringsgrad	9,4 %	0,0 %

Valutarisk

All upplåning är i svenska kronor.



HÄNDELSE AV VÄSENTLIG BETYDELSE

Verksamheten i den kommunala koncernen bedrivs i nämnder och bolag. Nämnderna sammanställer och godkänner sina respektive årsanalyser som beskriver årets utfall när det gäller ekonomi, personal, verksamhetsutveckling och måluppfyllelse. På samma sätt fastställer bolagen årsredovisningar. I följande avsnitt redovisas betydelsefullt utvecklingsarbete och väsentliga händelser som har skett i kommunkoncernens verksamhet under 2021.



Barn och ungas välmående i fokus

Flera insatser inom bildningsnämnden har gjorts för att stärka barns och ungas psykiska och fysiska hälsa. En skolläkare har anställts på heltid och antalet skolpsykologer har utökats. Ett par hälsofrämjande insatser har inletts:

- Ett samarbete med Region Skåne och Karolinska Institutet som syftar till att stärka ungas psykiska hälsa.
- Ett samarbete med Specialpedagogiska skolmyndigheten med ambitionen att utveckla måltidsmiljöer för barn och elever, med ett särskilt fokus på barn och elever med neuropsykiatriska funktionsvariationer.

En organisation som stärker våra elever

Under 2021 tog bildningsnämnden nästa steg i utvecklingen av en ändamålsenlig skolorganisation – med ett nära ledarskap och ett 1–16-års

elevperspektiv. Det innebär att våra kommunala för- och grundskolor organiseras i större rektorsområden under ledning av samma rektor.

Ett lyft för gymnasiesärskolan

I Trelleborgs kommun erbjuder gymnasiesärskolan sedan 2013 endast utbildning inom ett individuellt program. Elever som ha kunnat haft undervisning i ett nationellt program har varit hänvisade till andra kommuner. I syfte att erbjuda alla elever möjlighet till skolgång inom kommunen, finns det nationella program från och med läsåret 2021/2022.

En väg till egen försörjning

Arbetsmarknadsnämnden redovisar att 327 arbetssökande under 2021 har avslutats till egen försörjning vilket innebär 32 procent av de inskrivna. Detta har bidragit till att kostnaderna för försörjningsstöd har sjunkit med nästan 2,0 mnkr jämfört med 2020. Ytterligare 431 ungdomar fick ett feriejobb inom kommunen vilket innebär en första och viktig kontakt med arbetslivet.

Satsning på vuxenutbildning

Trelleborgarna har fått tillgång till flera nya utbildningar på Komvux samt stöd i sina studier på Lärcentrum. Yrkesvux har examinerat 34 undersköterskor, 18 inom industriteknik och 25 barnskötare och ytterligare 32 undersköterskor i samverkan med socialnämnden inom ramen för den statliga satsningen *Äldreomsorgslyftet*. Dessutom har alla SFI-studerande fått del av en yrkesinriktning från dag 1. Flera nya former av mer flexibel undervisning möjliggör språkstudier i kombination med praktik eller arbetsmarknadsanställningar, distansupplägg för akademiker och SFI för föräldralediga.

Kommunsamverkan för äldre

Socialnämnden är under ständig utveckling och förändring för att hantera det komplexa uppdraget mot Trelleborgs invånare. Trots den stora ansträngning som pandemin orsakat har ett

omfattande utvecklingsarbete bedrivits under 2021. *Samarbete* och *digitalisering* är två huvudområden för detta. Nämnden har haft ett framgångsrikt samarbete med kollegorna i Vellinge och Svedala. Bland annat har man drivit en gemensam så kallad *kohortavdelning* i syfte att skydda våra äldre invånare mot smitta under pandemin.

Krisstöd till det lokala näringslivet

För näringslivet i kommunen har det sju satts flera åtgärder för att lindra effekterna av pandemin och en kraftsamling har gjorts för att få fler prenumeranter till kommunens nyhetsbrev. Nästan 900 möten har gjorts med företagare i kommunen och fyra nya företag har valt att ingå partnerskap med kommunen i syfte att fördjupa samarbetet.

Mer läsning åt våra unga

En satsning på 2 miljoner kronor till läsfrämjande insatser för barn och unga ger biblioteket möjlighet att öka medieutbudet, göra fler arrangemang, utöka den uppsökande verksamheten samt arbeta mer systematiskt med läsfrämjande insatser.

Flexibla arbetsmetoder

De så kallade samhällskritiska verksamheterna och lokalvården har påverkats starkt under pandemin. Detta har dock emellertid utvecklat kommunens arbetsmetoder och skapat förutsättningar för att verksamheten ska fungera i en krissituation. Det handlar om organisation, ledarskap, kompetens, välfungerande rutiner och samarbete.

Tång som resurs

I två projekt samlar kommunen erfarenheter från arbete med biogas och biokol. Syftet är omvandla den uppspolade tången på våra stränder till efterfrågade nyttoprodukter, exempelvis biokol eller som del i byggnadsmaterial. En effekt av insamling och bortforsling är att stränder och hamnar blir mer attraktiva för kommuninvånare och turister.

Renovering av ridanläggningar

Investeringar i ridanläggningar är en satsning på bredd- och spetsidrott. I samverkan mellan kommunen och föreningslivet har omfattande investeringar genomförts på två ridanläggningar. Driften på de båda anläggningarna sköts numera i kommunal regi, vilket ger föreningarna förutsättningar att fokusera på sin kärnverksamhet.



Fler bostäder i en växande kommun

Under året har nyproduktion startat av 102 lägenheter i kvarteret Malörten samt 46 lägenheter i kvarteret Stuckatören som beräknas bli inflyttningsklara under sommaren och hösten 2022. Ombyggnad pågår av Trygghetsboendet Guldkanten med 47 lägenheter och gemensamhetsutrymmen med beräknad inflyttningen i början på 2023.

Vandringsstråken blir längre

Skåneleden, sträckan Trelleborg C till gränsen till Vellinge invigdes under 2021. Nu pågår ett arbete att dra Skåneleden österut och så småningom ansluta mot Skurup. Arbetet med att skapa ett naturreservat med promenadstråk i Dalköpingeåns dalgång pågår.

Tillgängliga hjärtstartare

Som första kommun i Sverige har Trelleborgs kommun valt att placera ut ett tjugotal hjärtstartare som ska vara tillgängliga dygnet runt. En snabb räddningsinsats vid hjärtstopp är livsavgörande och tillgängliga hjärtstartare innebär ökad trygghet för både invånare och besökare.

FÖRVALTNINGSBERÄTTELSE

En miljon idéer som bidrar till landsbygden

Trelleborg har sedan 2020 en så kallad medborgarbudget – *En miljon idéer* – för landsbygdsutveckling. Budgeten omfattar 5 miljoner kr och är bland de största i Sverige. Under 2021 har medborgarbudgeten riktats mot kommunens norra landsbygdsområde. Av 111 förslag har medborgarna röstat fram sex vinnare; naturmötesplats Rosenhagen, utegym i Anderslöv, korthålsbana på Tegelberga GK, badbrygga i Skåre, upprustning av Alstad lekplats samt ett utegym i Skegric.

Turistdestinationen Trelleborg

AB Visit Trelleborg har förstärkt det strategiska arbetet med fokus på destinationsutveckling vilket har mynnat ut i en lokal turismstrategi – *Tourism Matters*. Arbetet har mött positiv feedback från det lokala näringslivet. Med strategin som färdplan kommer Visit Trelleborg framöver att kunna ta ytterligare kliv för att kunna främja turismen.



El för en växande kommun

Trelleborgs Elnät AB:s *130kV-projekt* avslutades under året. Sedan 2016 har man investerat ca 300 mnkr i bland annat 49,3 kilometer kabel samt fyra nya fördelningsstationer. Resultatet av denna investering innebär en höjning av maxkapaciteten från 75 MW till 160 MW vilket gör elnätet redo för stadens expansion. Trelleborg har idag ett av Sveriges mest driftsäkra nät – med 99,9986 % tillförlitlighet!



Elpriser på rekordnivåer

Spotpriset på el har slagit alla tänkbara rekord under året. Den enskilt högsta timmen inträffade den 6 december mellan klockan 16 och 17 då var priset hela 646 öre/kWh. Det höga priset berodde främst på ökade gaspriser och kylan i stora delar av Europa. Detta i sin tur ledde till att våra kunder förbrukade mer än normalt och kommunen behövde köpa mer el. Den 20 december slogs både nytt försäljnings- och produktionsrekord på fjärrvärme.

Smarta mätare som förhindrar energitjuvar

För att alla ska kunna bidra till ett smartare och mer hållbart samhälle byts alla elmätare till nästa generations smarta mätare, som är förberedda för digitala tjänster som kan hjälpa till att hitta hushållets energitjuvar. De bidrar till att förkorta eventuella strömbrott och har man solceller på taket kan mätaren visa hushållets produktion av el. Ca 3 000 mätare per år byts ut fram till 2025.

Ett fimpfritt Trelleborg

Genom att sätta upp askkoppar på strategiska platser hoppas kommunen kunna minska spridningen av fimpas och snus på marken och ut i naturen. Projektet *Fimpfritt Trelleborg* startade 2021 som en del av att genomföra åtgärder inom kommunens kretsloppsplan och handlingsplan för mikroplaster. Inom projektet dekorerar gymnasie- och förskoleelever askkopparna med lämpliga budskap om skadan av att kasta fimpas på marken.

FÖRVALTNINGSBERÄTTELSE

GOD EKONOMISK HUSHÅLLNING

God ekonomisk hushållning innebär att samtliga verksamheter i Trelleborgs kommun bedrivs ändamålsenligt och kostnadseffektivt samt har en långsiktighet i sin finansiering. Kommunen och kommunkoncernen har utvecklat och konkretiserat de finansiella målen i syfte att nå en långsiktig stabil utveckling av hela kommunkoncernens ekonomi. Detta är extra viktigt då de närmaste 20 åren kommer innebära en omfattande expansion av Trelleborgs kommun på olika plan.

Kommunkoncernens resultat

Kommunkoncernen (mnkr)	Bokslut 2021	Bokslut 2020	Bokslut 2019	Bokslut 2018	Bokslut 2017
Verksamhetens intäkter inklusive jämförelsestörande poster	1 257,7	1 198,4	1 136,3	1 113,3	1 088,4
Verksamhetens kostnader inklusive avskrivningar	-3 751,8	-3 496,9	-3 456,8	-3 347,3	-3 261,3
Skatteintäkter och stadsbidrag	2 812,0	2 641,2	2 479,4	2 384,9	2 304,9
Finansnetto inklusive skatt	-46,1	-50,7	-63,3	-60,4	-23,4
Extraordinära poster/jämförelsestörande poster	61,9	795,3	85,8	12,8	0,0
Resultat	333,7	1 087,3	181,4	103,3	108,6
Resultat exkl. extraordinära/ jämförelsestörande poster	271,8	292,0	95,6	90,5	108,6
Justerat resultat i förhållande till kostnaderna	7,2 %	8,4 %	2,8 %	2,7 %	3,3 %

Kommunen (mnkr)	Bokslut 2021	Bokslut 2020	Bokslut 2019	Bokslut 2018	Bokslut 2017
Verksamhetens intäkter inklusive jämförelsestörande poster	617,1	669,2	623,4	611,0	630,4
Verksamhetens kostnader inklusive avskrivningar	-3 206,2	-3 055,6	-3 036,6	-2 973,8	-2 907,3
Skatteintäkter och stadsbidrag	2 812,0	2 641,2	2 479,4	2 384,9	2 304,8
Finansnetto inklusive skatt	30,4	-5,8	6,8	6,8	22,7
Extraordinära poster/jämförelsestörande poster	0,0	144,9	0,0	247,3	0,0
Resultat	253,4	393,9	73,0	276,2	50,6
Resultat exkl. extraordinära/jämförelsestörande poster	253,4	249,0	73,0	28,9	50,6
Justerat resultat i förhållande till kostnaderna	7,9 %	8,1 %	2,4 %	1,0 %	1,7 %

Kommunkoncernen redovisade ett starkt resultat om 333,7 mnkr för verksamhetsåret 2021. Resultatet påverkas av engångspost om 61,9 mnkr som avser avyttring av fjärrvärmeanläggningar inom Trelleborgs Energikoncern. För 2020 uppgick motsvarande post till ett belopp om 795,3 mnkr. Resultatet justerat för denna post blev till 271,8 mnkr, jämfört med 292,0 mnkr 2020.

I tabellen överst på nästa sida redovisas en mer preciserad resultatsammanställning för bolagen inom kommunkoncernen.

FÖRVALTNINGSBERÄTTELSE

Resultatsammanställning kommunkoncernen (mnkr)

	Bokslut 2021	Budget 2021	Bokslut 2020
Trelleborgs Rådhus AB	37,2	-4,4	112,2
Trelleborgs Hamn AB	11,0	28,4	6,6
TrelleborgsHem koncernen	17,8	4,8	755,0
Trelleborgs Energi koncernen*	83,2	11,1	18,7
Östersjöterminalen AB	-0,4	-0,4	43,8
AB Visit Trelleborg	-0,1	-11,0	-0,2
Fastighets AB Skarpskytten 17	0,1	0,1	0,1
Fastighets AB Kaplanen 6 **	0,4	0,0	-
Trelleborgs Stadsnät AB***	0,0	-	-0,2
Koncerninterna transaktioner	-42,7	0,0	-103,6
Summa Rådhuskoncernen	106,1	28,6	832,4
Fastighets AB Kaplanen 6 **	0,0	0,0	0,3
Kommunen	253,4	154,0	393,9
Koncerninterna transaktioner	-25,8	-3,9	-139,3
Summa kommunkoncernen	333,7	178,7	1 087,3

*Den 20 april 2021 fusionerades Trelleborgs Energiförsäljning AB in i Trelleborgs Fjärrvärme AB. Därefter övertog Trelleborgs Fjärrvärme AB Trelleborgs Energiförsäljning AB:s organisationsnummer och namnet ändrades till Trelleborgs Energi AB.

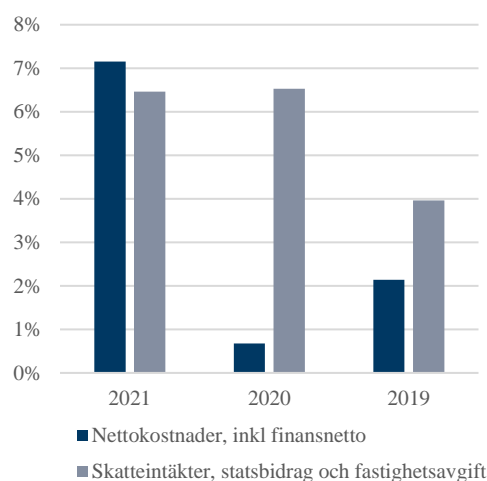
*Den 3 maj 2021 avyttrades aktierna i Trelle Värme AB till Adven Energiförsäljningar AB.

**Den 1 juni 2021 förvärvade Rådhus AB samtliga andelar från kommunen.

***Den 3 augusti 2020 avyttrades andelarna externt i Trelleborgs Stadsnät.

Kommunens resultat

Kommunen redovisar ett resultat om 253,4 mnkr, vilket är 99,4 mnkr högre än budget. Exkluderar man överskottet inom exploateringsverksamheten på 37,4 mnkr erhålls ett justerat och mer långsiktigt jämförbart resultat om 216,0 mnkr. Det ekonomiska resultatet motsvarade drygt 7,9 procent av skatteintäkter och statsbidrag.



Utfall och budgetföljsamhet



Kommunen som helhet

Kommunens resultat uppgick till 253,4 mnkr; 99,4 mnkr högre än budgeterat. Nämnderna och finansieringsverksamheten uppvisade en negativ budgetavvikelse om 27,0 mnkr. Exklusive finansieringen uppvisade nämnderna en negativ avvikelse om 9,9 mnkr, motsvarande 0,4 procent av budgeten. Nämndernas utfall redovisas nedan.

Kommunstyrelsen

Utfall	Budget	Avvikelse
-120,4	-82,8	-37,6

Den negativa budgetavvikelsen beror främst på försenade försäljningar inom exploatering. Kommunstyrelsens verksamhet, exklusive exploateringsverksamheten, uppvisar ett överskott.

Socialnämnden

Utfall	Budget	Avvikelse
-875,3	894,9	19,6

Nämnden redovisar en positiv budgetavvikelse som bland annat beror på LSS-verksamheten där kostnaderna för personlig assistans, avlösarservice, kontaktpersoner samt ledsagning har minskat. IFO redovisar en positiv avvikelse främst beroende på ökade intäkter för riktade insatser för barn och unga samt psykiskt hälsa. Överskottet beror även på minskade personalkostnader och främst en minskning av *uppdragstagare*. Detta förklaras av en

lägre nivå av placeringar i jourhem under inledningen av 2021, samt att avsluten av familjehemsplaceringar generellt sett varit högre än antalet nya placeringar.

Bildningsnämnden

Utfall	Budget	Avvikelse
-1 120,6	-1 123,6	3,0

Nämndens positiva budgetavvikelse beror bland annat på att fritidshemmen uppvisade ett överskott då antalet barn har minskat. Detta är troligtvis en konsekvens av pandemin och att vårdnadshavarna har arbetat hemifrån i större utsträckning. Förskolan fick ett överskott som en följd av högre omsorgsavgifter och en retroaktiv avgiftskontroll. Grundskolan och gymnasiesärskolan redovisade underskott; till största delen hänförligt till ökade kostnader, då antalet elever ökade jämfört med budgeterat antal.

Kultur- och fritidsnämnden

Utfall	Budget	Avvikelse
-141,3	-146,3	5,0

Kultur- och fritidsnämnden redovisar ett överskott främst på grund av lägre personalkostnader som en följd av pandemin; färre vikarier och timanställda har behövts i kultur- och fritidsnämndens verksamheter under perioden.

Arbetsmarknadsnämnden

Utfall	Budget	Avvikelse
-94,0	-94,1	0,1

Nämnden redovisar ett mindre överskott. SFI och flyktingmottagande redovisar ett underskott vilket beror på att distansstudier på grund av pandemin har påverkat resultaten negativt. Detta har inneburit en längre kö till SFI-studier. Inom flyktingmottagandet har ca hälften av de anvisade nyanlända ännu inte ankommit varför schablonersättningar skjutits upp. Positiva avvikelser finns inom Yrkesvux samt näringslivsarbetet.

FÖRVALTNINGSBERÄTTELSE

Samhällsbyggnadsnämnden

Utfall	Budget	Avvikelse
-69,3	-68,2	-1,1

Nämnden fick ett mindre underskott bland annat som en följd av utbildningsinsatser för nyanställda inom räddningstjänsten. En något ansträngd personalbudget gav en negativ avvikelse. Verksamheterna inom plan, bygglov- och geodata redovisar en positiv avvikelse.

Tekniska servicenämnden

Utfall	Budget	Avvikelse
-90,5	-91,7	1,2

Nämnden uppvisar i sin helhet en positiv budgetavvikelse. Bland annat beroende på uteblivet planerat underhåll som en följd av pandemin och försenade leveranser. Ett underskott på grund av att en entreprenör som har gått i konkurs fick ersättas med nya entreprenörer till ett högre pris. Ytterligare en stor avvikelse härför sig till olovligt dumpade sopor som fick bekostas.

Överförmyndaren/Valnämnden/Revisionen

Utfall	Budget	Avvikelse
9,4	-9,3	-0,1

De mindre nämnderna – överförmyndaren, valnämnden samt revisionen – fick sammantaget en mindre avvikelse.

Kommunens finansieringsverksamhet

Verksamheten redovisar ett underskott vilket beror på interna fördelningar. Ett överskott redovisas som bland annat avser ej utnyttjade budgetreserver. Skatteintäkter, generella stats- och utjämningsbidrag utgör majoriteten av överskottet. Skatteunderlagsprognosen har reviderats under perioden vilket resulterar i ett bättre utfall än planerat. Finansiella intäkter överskred budget med 28,2 mnkr och beror till största del på utdelning från Rådhuskoncernen. De finansiella kostnaderna blev 16,1 mnkr lägre än budgeterat.

Koncernbolagen som helhet

Sammantaget bidrar Rådhuskoncernen med 106,1 mnkr till kommunkoncernens resultat. Kommunala bolag redovisar sitt resultat efter finansiella poster och före bokslutsdispositioner enligt nedan.

Trelleborgs Rådhus AB

Utfall	Budget	Avvikelse
-3,7	-4,4	0,7

Intäkterna uppgick till 2,5 mnkr mot budgeterade 2,3 mnkr. Kostnaderna uppgick till -3,4 mnkr mot budgeterade -4,2 mnkr. Finansiellt netto uppgår till -2,7 mnkr mot budgeterade -2,5 mnkr. Omsättningen bestod av vidarefakturerade tjänster till dotterbolagen. Kostnaderna understiger budget med 0,7 mnkr. Räntorna är högre med 0,1 mnkr på grund av att ingen bindning skett på längre tid än 3 månader i avvaktan att starta en koncernintern bank.

Trelleborgs Hamn AB

Utfall	Budget	Avvikelse
56,7	28,5	28,2

Bolagets intäkter uppgår till 295,7 mnkr mot budgeterade 257,6 mnkr och kostnader uppgår till -219,4 mnkr mot budgeterade -206,7 mnkr. Finansiellt netto uppgår till -19,6 mnkr mot budgeterade -22,4 mnkr. Bolaget la en försiktig budget eftersom osäkerheten var stor hur coronapandemin skulle påverka omvärlden och hamnens verksamhet, därav en avvikelse om 28,2 mnkr. Årets nettoomsättning uppgick till 295,8 mnkr jämfört med 261,7 mnkr år 2020.

Östersjöterminalen AB

Utfall	Budget	Avvikelse
0,5	0,4	0,1

Bolaget uppvisar kostnader om -0,2 mnkr samt räntor om -0,3 mnkr. Bolaget bedriver ingen verksamhet längre, och efter reglering av lånet den 31 januari 2022 finns inga externa åtaganden i bolaget och förblir därmed vilande.

FÖRVALTNINGSBERÄTTELSE

AB TrelleborgsHem

Utfall	Budget	Avvikelse
14,5	4,8	9,7

Koncernen redovisade intäkter om 155,5 mnkr mot budgeterade 146,4 mnkr. Kostnaderna uppgick till -126,4 mnkr mot budgeterade -127,0 mnkr. Finansiellt netto var -14,5 mnkr mot budgeterade -14,6 mnkr. Årets nettoomsättning uppgick till 149,8 mnkr, jämfört med 199,1 mnkr under 2020. Minskningen består av en fastighetsförsäljning under 2020. Hyreshöjningen uppgick till 1,15 procentenheter och trädde i kraft den 1 april 2021. Övriga rörelseintäkter uppgick till 5,6 mnkr, en ökning med 4,9 mnkr och avser bland annat försäljning av en fastighet, vilket genererade en vinst på 3,3 mnkr samt försäkringsersättning om 1,1 mnkr på grund av två bränder. Driftkostnaderna uppgick till 47,2 mnkr; en minskning med 18,4 mnkr. Underhållskostnaderna var 23,6 mnkr. Avskrivningar uppgick till totalt 24,9 mnkr; en minskning med 16,2 mnkr då avskrivningarna 2020 gjordes på ett större bestånd. Räntekostnad inklusive borgensavgift är lägre med 6,3 mnkr som en följd av inlösen av lån.

Koncernen Trelleborgs Energi AB

Utfall	Budget	Avvikelse
-10,4	-11,0	0,6

Koncernens intäkter uppgick till 323,8 mnkr mot budgeterade 264,0 mnkr och kostnaderna till -301,7 mnkr mot budgeterade -239,8 mnkr. Finansiellt netto blev -9,2 mnkr mot budgeterade -12,9 mnkr. Budget 2021 utgick från en tidpunkt med väsentligt lägre kostnader på elmarknaden, samt en fjärrvärmeproduktion i egen regi. Detta förklarar de stora avvikelserna på både intäkter och kostnader. Elhandelns nettoomsättning var budgeterad till 98,0 mnkr och slutade på 139,0 mnkr. Volatiliteten på marknaden gör att verksamheten är mycket svår att prognostisera; även små avvikelser blir stora i relationen mellan inköp och försäljning av energi. Fjärrvärmeverksamheten sålde sina större

produktionsanläggningar vilket innebar en nettointäkt om 61,0 mnkr. Affärsområdet omsatte 83,0 mnkr jämfört med 70,0 mnkr 2020 vilket uteslutande är en effekt av en kallare vinter. Elnät gjorde sitt första helår som ett separat bolag och omsättningen uppgick till 102,0 mnkr i förhållande till budgeterade 93,0 mnkr. Utfallet av kostnaderna gentemot budget motsvarar förväntningarna bortsett från effekterna på grund av försäljningen av fjärrvärmeproduktionen och den volatila elhandeln.

AB Visit Trelleborg AB

Utfall	Budget	Avvikelse
12,9	11,2	1,7

Bolagets intäkter var 4,0 mnkr mot budgeterade 2,8 mnkr och kostnaderna uppgick till -14,4 mnkr mot budgeterade -13,8 mnkr. Vid ägardialogen förmedlades en förväntan om ökade intäkter till bolaget via försäljning av tjänster. Trots att pandemin har begränsat företagets möjligheter att delfinansiera marknadsaktiviteter har tjänster förmedlats till Trelleborgs kommunkoncern. Även kranskommuner har medfinansierat gemensamma aktiviteter. Totalt ökade verksamhetens intäkter med 3,7 mnkr mot 2020 och 1,2 mnkr mot budget.

Skarpskytten AB

Utfall	Budget	Avvikelse
0,1	0,1	0,0

Skarpskytten äger en fastighet med obefintlig parkeringsverksamhet. Bolaget avyttrades externt den 2 februari 2022.

Fastighets AB Kaplanen

Utfall	Budget	Avvikelse
0,3	0,0	0,3

Bolagets intäkter uppgår till 1,4 mnkr mot budgeterade 1,4 mnkr och kostnader uppgår till -1,1 mnkr mot budgeterade -1,4 mnkr. Framskjutet underhåll som planerades under 2021 ger en positiv avvikelse på kostnadssidan.

FÖRVALTNINGSBERÄTTELSE

Investeringar och finansieringsverksamhet

Kommunkoncernen som helhet

Investeringar kommunkoncernen (mnkr)

Kommunen	Utfall 2021	Ack. utfall	Ack. budget
Kommunstyrelse	179,1	374,6	458,2
Socialnämnd	5,8	36,2	43,7
Bildningsnämnd	7,3	32,7	51,6
Kultur- och fritidsnämnd	6,7	21,9	13,5
Arbetsmarknadsnämnd	0,5	1,4	2,4
Samhällsbyggnadsnämnd	1,2	8,7	9,9
Överförmyndarnämnd	0,0	0,0	0,2
Teknisk servicenämnd, skattefinansierad vht*	149,7	621,1	547,4
Teknisk servicenämnd, taxefinansierad vht	63,5	213,9	177,0
- varav VA-verksamhet	58,8	201,2	162,3
- varav renhållningsverksamhet	4,7	12,7	14,7
Summa kommunen	413,8	1 310,5	1 303,9
Skattefinansierad vht	350,3	1 096,6	1 126,9
Taxefinansierad vht	63,5	213,9	177,0
Summa kommunen	413,8	1 310,5	1 303,9
Koncernföretagen	Utfall 2021	Ack. utfall	Ack. budget
AB TrelleborgsHem	303,3	277,6	1 503,5
Trelleborgs Hamn AB	362,4	665,2	665,2
Trelleborgs Elnät AB	25,9	315,9	329,0
Trelleborgs Energi AB	20,4	24,7	25,0
AB Visit Trelleborg	0,8	3,1	3,1
Trelleborgs Rådhus AB	0,0	0,0	0,0
Fastighets AB Skarpskytten 17	0,0	0,0	0,0
Östersjöterminalen AB	0,0	0,0	0,0
Fastighets AB Kaplanen i Trelleborg	0,0	0,0	0,0
Summa koncernföretag	712,8	1 286,5	2 525,8
Summa kommunkoncernen	1 126,6	2 597,0	3 829,7



Kommunens investeringar

Den totala investeringsutgiften för år 2021 uppgick till 413,8 mnkr jämfört med en totalinvesteringsbudget på 659,2 mnkr. Det innebär att 63 procent av investeringsbudget användes under 2021, en lägre andel jämfört med 2020 (70 procent).

Lägre utfall beror på färdigställda projekt med totalt lägre utfall jämfört med budget, samt projekt som har flyttats framåt i tiden bland annat på grund av uppkomna marksaneringsbehov.

Av den totala investeringsnivån utgjorde utfallet avseende de skattefinansierade verksamheterna 350,3 mnkr, vilket kan jämföras med budgeterade 584,5 mnkr. Anledning till lägre utfall beror på att projektet Korttidsboenden Lasarettet färdigställdes till lägre utfall, 138,4 mnkr jämfört med budget 159,7 mnkr.

Fördelning av utgifter har justerats, flyttats framåt, i bland annat projekt markinlösen Ringvägen och markförvärv inom Business Center Trelleborg området. Även ombyggnation av Axell Ebbes konsthall, nybyggnation av LSS boenden i Maglarp och nybyggnation av rugbyanläggning är framflyttade till 2022. Inom de taxefinansierade verksamheterna har 63,5 mnkr investerats, 11,1 mnkr lägre jämfört med budget. Lägre utfall härleds bland annat till projekt landsbyggnadsprojekt norr.

FÖRVALTNINGSBERÄTTELSE

Bolagens investeringar

Trelleborgs Hamn AB:s största pågående investeringar avser byggandet av färjeläge 11 och 12 samt markanläggningar.

AB TrelleborgsHem bygger nya bostäder. I kvarteret Malörten 1 pågår ett förtätningsprojekt där 102 nya lägenheter i form av att fyra punkthus byggs. I kvarteret Stuckatören 1 på Hovslagaregatan pågår ett förtätningsprojekt om 46 nya lägenheter.

För Elnät AB är en av årets största och viktigaste händelser färdigställandet och driftsättningen av 130kV nätet, som varit ett projekt som pågått sedan 2015. Projektet har gått under namnet Elnätsplanen och är ett projekt som handlat om att bygga en 130kV slinga runt Trelleborg för att säkra stadens möjligheter att växa. Detta genom att man lättare och bättre kan framföra el utan att behöva konvertera spänningen som levereras in på nätet.

AB Visit Trelleborg har ett drift- och utvecklingsansvar för besöksmålet Smygehuk. Under 2021 gjordes det investeringar i utsmyckning, besökarinfrastruktur och anläggning.

Finansieringsverksamhet

Koncernens investeringar i materiella tillgångar uppgick till 1 126,6 mnkr jämfört med 754,7 mnkr 2020. Investeringarna ökade med 371,9 mnkr och kommer fortsätta att öka framöver eftersom stora investeringsvolymerna planeras för åren fram till 2025.

Den långa upplåningen var 3 339,5 mnkr, vilket är en minskning med 50,5 mnkr eller motsvarar 1,5 procent jämfört med 2020. För andra året i rad minskade upplåningen som är en direkt effekt av försäljning av fjärrvärmeanläggningar samt fortsatta extra statsbidrag på grund av pandemin.

År 2021 amorterades 360,5 (465,2) mnkr samtidigt som nya lån togs upp om 310,0 (330,0) mnkr. AB TrelleborgsHems låneskuld har minskat med 230,3 mnkr och uppgick till 472,0 (702,3) mnkr.

Trelleborgs Hamn AB har amorterat 64,0 mnkr och tagit upp nya lån om 310,0 mnkr och därmed uppgår låneskulden till 1 049,7 mnkr vid årsskiftet.

Trelleborgs Energi AB, har genom försäljning av fjärrvärmeanläggningar, minskat sin låneskuld med 60,2 mnkr till 218,6 mnkr.

Östersjöterminalen AB:s låneskuld var 23,0 mnkr. Lånet förfaller i januari 2022 och kommer regleras på förfallodagen.

Trelleborgs Rådhus AB hade oförändrade lån om 147,2 mnkr. Trelleborgs kommun har amorterat 6,0 mnkr och därmed uppgår låneskulden till 1 429,0 mnkr.

Investeringar och långsiktig upplåning (mnkr)

	2021	2020	2019	2018	2017
Investering					
Kommun-koncernen	1 126,6	754,7	929,0	925,8	571,8
Förändring (%)	49,3	-18,8	0,3	61,9	34,6
Kommunen	413,8	413,5	767,2	607,8	402,0
Förändring (%)	0,1	-46,1	26,2	51,2	75,2
Långsiktig upplåning					
Kommun-koncernen	3 339,5	3 390,1	3 525,2	3 121,2	2 759,4
Förändring (%)	-0,1	-3,8	12,9	13,1	7,6
Kommunen	1 429,0	1 435,0	1 180,0	1 030,0	670,0
Förändring (%)	0,4	21,6	14,6	53,7	25,8

Exploateringar i Trelleborgs kommun

Trelleborgs kommun bygger för fler invånare och fler företag. Framtidsplanerna genomförs genom olika exploateringsprojekt där Kuststad 2025 är det enskilt största vid sidan av drygt 30 andra projekt. Projekten ökar Trelleborgs attraktionskraft och intresset från exploatörer för Trelleborg är idag stort. Det har noterats i två markanvisningstävlingar i vilken konkurrensen varit hård där högkvalitativa förslag tävlat om att få bygga i Trelleborg.

Exploateringsprojektens syfte är att skapa mark lämplig för nya bostäder, infrastruktur och verksamheter. Projekten befinner sig i olika skeden; från tidig idé och planeringsfas till genomförande och slutligen till färdigställt område.

Exploateringsredovisning – samtliga projekt (mnkr)

Samtliga projekt	Utfall 2021	Avvikelse 2021	Budget 2021	Utfall 2020
Drift	Intäkter	56,5	105,6	49,1
	Kostnader	-19,1	-26,6	-7,5
	Netto	37,4	79,0	41,6
Invest	Inkomster	1,8	24,2	22,4
	Utgifter	-48,3	-109,0	-60,6
	Netto	-46,5	-84,8	-38,2
Netto totalt	-9 124	-9,1	-5,8	-12,8

Exploateringsverksamheten omsatte 58,3 mnkr i intäkter/inkomster och 65,6 mnkr i kostnader/utgifter. Flera projekt har påverkats av förseningar som bidragit till att inkomster och utgifter blivit lägre än budgeterat. Totalt har exploateringsverksamheten ett underskott om 9,1 mnkr. Viktiga händelser under året inom exploateringsprojekten är att genomförandet av allmän platsmark och påbörjad sanering inom stadsomvandlingsprojektet Övre i centrala Trelleborg.

Västra Sjöstaden är först ut i stadsomvandlingen från en industriell hamnstad till en modern kuststad.



Totalt planeras det för ca 2 000 bostäder, tre mobilitetshus, två förskolor samt naturområde och besöksanläggning vid västra entrén till Trelleborg.

Anderslöv växer och under året har Familjens hus färdigställts. Lokalerna inrymmer vårdbostäder, vårdcentral, familjecentral, bibliotek och förskola. I Anderslöv har allmän platsmark byggts ut och området ska inrymma 100 bostäder.

Ett planprogram har startats för *Sjöstaden*. Ca 5 000 bostäder, lokaler för kontor och service och andra verksamheter planeras, liksom lämpliga lokaliseringar för kultur, skola och campus. Området ska utformas som ett skydd mot en höjd havsnivå.

I början av 2021 antogs detaljplanen för *östra ringvägen* av kommunfullmäktige. Projektering har under 2021 gjorts i samarbete med Trafikverket i enlighet med ett medfinansierings- och samverkansavtal mellan Trafikverket och kommunen. För *västra ringvägen* har en detaljplan påbörjats.

Detaljplanen för *hamnfarten* har fortsatt och utredning avseende möjliga evakueringsvägar har gjorts. Planen planeras gå till kommunfullmäktige för antagande i inledningen av 2022.

För *Business Center Trelleborg* har tre detaljplaner pågått parallellt. Detaljplan för vårdinrättning är klar och beslutsprocessen pågår med antagande i kommunfullmäktige i januari 2022.

FÖRVALTNINGSBERÄTTELSE

EU-stöd och extern projektfinansiering

I stort sett samtliga EU-finansierade projekt i kommunen avslutades under 2020. För närvarande drivs Kuststad 2025 med visst EU-stöd. För övrigt är programperioden 2021–2027 kraftigt försenad på grund av bland annat pågående pandemi och Storbritanniens utträde ur EU.

Soliditet

Soliditet (%)	2021	2020	2019	2018	2017
Koncernen inkl. ansvarsförbindelser	36,1	33,4	21,9	21,5	20,9
Kommunen inkl. ansvarsförbindelser	37,1	33,3	27,3	27,9	23,4
Koncernen exkl. ansvarsförbindelser	44,8	42,7	33,1	33,7	35,7
Kommunen exkl. ansvarsförbindelser	51,7	49,0	45,3	48,5	51,6

Koncernens soliditet uppgick till 36,1 procent inklusive ansvarsförbindelser. Det är en ökning med 2,7 procentenheter jämfört med 2020 vilket huvudsakligen förklaras av det höga resultatet och minskad balansomslutning till följt av avyttringar av fjärrvärmeanläggningar.

Likviditet

Koncernens kassalikviditet uppgick vid bokslutsdagen till 269,2 procent, jämfört med 467,8 procent 2020, och koncernens likvida medel till 737,1 mnkr, jämfört med 1 250,2 mnkr 2020. Den fortsatta höga likviditeten för kommunkoncernen är framför allt en effekt av fastighetsförsäljningar inom koncernen AB TrelleborgsHem som genomfördes 2020.

Kommunens kassalikviditet uppgick till 168,7 procent på bokslutsdagen och kommunens likvida medel till 164,3 mnkr. Det fortsatt höga likviditeten för kommunen är en direkt effekt av extra stadsbidrag på grund av pandemin.

Avkastningskrav för kommunala bolag

Enligt ägardirektiven fastställda av kommunfullmäktige ska bolagen uppnå en viss nivå på soliditet och avkastning på sysselsatt kapital.

I tabellen nedan redovisas antagna mål samt utfallet för 2021. AB Visit Trelleborg, Fastighets AB Skarpskytten 17 och Fastighets AB Kaplanen i Trelleborg och Östersjöterminalen AB har inga finansiella avkastningskrav antagna. Inte heller har Trelleborgs Energi AB och Trelleborgs Elnät AB några antagna avkastningskrav för 2021 eftersom bolagen var föremål för omstruktureringar under 2021.

Avkastningskrav koncernföretag (%)

Bolag	Soliditet		Avkastning på sysselsatt kapital	
	Mål 2021	Utfall 2021	Mål 2021	Utfall 2021
Trelleborgs Hamn AB	10,0	25,6	2,03	2,8
AB TrelleborgsHem	10,0	65,0	2,03	1,4

Enligt ägardirektiv definieras:

- Soliditet: justerat eget kapital (eget kapital +78,6 procent av obeskattade reserver) dividerat med totala tillgångar
- Sysselsatt kapital, övriga bolag: rörelseresultat + finansiella intäkter dividerat med sysselsatt kapital (totala tillgångar + räntebärande skulder).

Avkastning på sysselsatt kapital för AB TrelleborgsHem understeg målet vilket är en effekt av fastighetsavyttringar 2020, 39 procent av beståndet. Eftersom det pågår en omfattande nyproduktion som beräknas vara klar i närtid anses avvikelserna vara tillfällig.

FÖRVALTNINGSBERÄTTELSE

Finansiella mål

År 2020 fastställde kommunfullmäktige finansiella mål för kommunen och kommunkoncernen. Nedan redovisas respektive mål och utfall för verksamhetsåret 2021.

Kommunkoncernen

- Mål:* För kommunkoncernens totala verksamhet ska soliditeten uppgå till minst 35 procent, exklusive pensionsskulden (ansvarsförbindelsen).

✓ *Utfall*
Kommunkoncernens soliditet uppgår till 44,8 procent och därmed uppnås målet om minst 35 procent.

- Mål:* För kommunkoncernens totala investerings- och exploateringsverksamhet ska självfinansieringsgraden (totala investeringar i förhållande till avskrivningar & verksamhetens resultat) uppgå till minst 30 procent.

✓ *Utfall*
Självfinansieringsgraden uppgår till 48,9 procent och därmed uppnås målet om minst 30 procent. Även rensat för den betydande realisationsvinster om 61,9 mnkr uppgår självfinansieringsgraden till 43,5 procent vilket överträffar målet.

- Mål:* För kommunkoncernen ska investeringar så långt som möjligt finansieras med egna medel. Upplåning kan användas till större investeringar och exploatering. Lånefinansiering till drift är inte tillåtet.

✓ *Utfall*
Kommunkoncernens goda likviditet gjorde det möjligt att nettoamortera 50,5 mnkr vilket gör att målet uppnås.

Summering

Sammantaget uppnås samtliga finansiella mål 2021 för kommunen och kommunkoncernen.

Kommunen

- Mål:* För kommunens totala driftverksamhet ska resultatet, exklusive exploateringsverksamheten, minst uppgå till 225 mnkr per treårscykel och specifikt för 2021 uppgå till minst 75 mnkr.

✓ *Utfall*
Verksamhetsresultatet, exklusive exploateringsverksamheten uppgår till 216,0 mnkr vilket överstiger det finansiella målet med 141,0 mnkr och överträffar målet om 75,0 mnkr.

- Mål:* För kommunens taxefinansierade verksamheter ska kostnaderna vara avgiftsfinansierade.

✓ *Utfall*
Avfall och återvinning redovisar ett underskott om -1,3 mnkr och Vatten och avlopp ett överskott om 2,3 mnkr. Sammantaget redovisar taxefinansierad verksamhet ett överskott om 1,0 mnkr och därmed uppnås målet.

- Mål:* För kommunens totala investeringsutgifter inom skattefinansierad verksamhet, exklusive exploateringsverksamheten, ska självfinansieringsgraden uppgå till minst 60 procent.

✓ *Utfall*
Självfinansieringsgraden, exklusive exploateringsverksamhet och taxefinansierad verksamhet uppgår till 96,6 procent mot målet om minst 60 procent. Därmed uppnås målet.

- Mål:* För kommunens totala verksamhet ska soliditeten minst uppgå till 50 procent, exklusive pensionsskulden (ansvarsförbindelsen).

✓ *Utfall*
Kommunens soliditet uppgår till 51,7 procent mot målet om 50 procent. Därmed uppnås målet.

FÖRVALTNINGSBERÄTTELSE

Balanskrav

Balanskravsresultat

Kommunallagen ställer krav på en balans mellan intäkter och kostnader. Om kostnaderna är större än intäkterna ett enskilt räkenskapsår uppstår ett underskott som ska återställas inom de tre påföljande åren. Det resultat som avses för avstämning av *en ekonomi i balans* benämns balanskravsresultat.

Balanskravet avser kommunens nämnds- och förvaltningsorganisation.

Trelleborgs kommun har sedan införandet år 2000 uppfyllt balanskravet. Det finns således inte något underskott att återställa. Balanskravsresultatet 2021 är positivt och uppgår till 240,1 mnkr, vilket därmed uppfyller kravet på en ekonomi i balans.

Balanskravsresultat (mnkr)

	2021	2020	2019
Årets resultat enligt resultaträkningen	253,4	393,9	73,0
- Samtliga realisationsvinster	-13,3	-162,1	-2,6
+ Realisationsvinster enligt undantagsmöjlighet	0	0,0	0,0
+ Realisationsförluster enligt undantagsmöjlighet	0	0,0	0,0
+/- Orealiserade vinster och förluster i värdepapper	0	0,0	0,0
+/- Återföring av orealiserade vinster o förluster i värdepapper	0	0,0	0,0
Årets resultat efter balanskravsjusteringar	240,1	231,8	70,4
- Reservering av medel till resultatutjämningsreserv	-150,0	-151,0	-10,0
+ Användning av medel från resultatutjämningsreserv	0,0	0,0	0,0
Årets balanskravsresultat	90,1	80,8	60,4

Realisationsvinsten uppstod vid försäljning av sju fastigheter om 12,2 mnkr samt övriga materiella anläggningar om 1,1 mnkr.

Resultatutjämningsreserv

Kommunfullmäktige antog 2013 nya riktlinjer för resultatutjämningsreserven (RUR) vilka innebär att reserven kan nyttjas vid en lågkonjunktur. Årets positiva resultat gör det möjligt att avsätta ytterligare medel till resultatutjämningsreserven eftersom en reservering till resultatutjämningsreserv endast får ske om resultatet överstiger kommunens finansiella resultatmål.

Resultatutjämningsreserv (mnkr)

	2021	2020	2019
Kommunens resultatmål	75,0	75,0	60,0
1 % av skatter och generella bidrag	28,1	26,4	24,8
Balanskravsresultat	240,1	231,8	70,4
Avgår kommunens resultatmål	-75,0	-75,0	-60,0
Möjlig avsättning	165,1	156,8	10,4
Ingående ackumulerad RUR	49,0	39,0	39,0
Avsättning till resultatutjämningsreserv	151,0	10,0	0,0
Utgående ackumulerad RUR	200,0	49,0	39,0

Resultat för föregående räkenskapsår 2020 gjorde det möjligt för kommunfullmäktige att i samband med behandling av årsredovisningen avsätta medel till resultatutjämningsreserven om 151,0 mnkr.

FÖRVALTNINGSBERÄTTELSE

Kommunfullmäktiges mål – nämnder

Den politiska majoriteten i Trelleborgs kommun har antagit nedan inriktningsmål för mandatperioden 2020–2023. I kommande avsnitt presenteras måluppfyllnaden för respektive inriktningsmål.

Detta görs med en analys av indikatorer som är framtagna för att mäta effekten av nämndernas och bolagens mål och aktiviteter under 2021. Utfallet för nämndernas och bolagens effektmål och aktiviteter redovisas i respektive årsanalys eller årsredovisning för 2021.

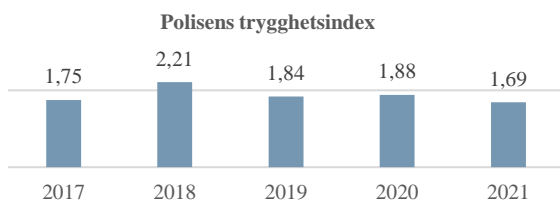
Inriktning	Inriktningsmål
Tryggt och säkert samhälle	Trelleborgs kommun ska förbättra tryggheten genom trygghetsskapande insatser och säkra offentliga platser samt verka för en värdig och trygg omsorg om våra äldre.
Barn och ungas uppväxtvillkor och utvecklingsmöjligheter	<p>Trelleborgs kommun ska verka för att alla barn och ungdomar utifrån sina förutsättningar stimuleras och utvecklas för att lyckas så bra som möjligt i vuxenlivet.</p> <p>Trelleborgs kommun ska aktivt bidra till att möjliggöra en attraktiv fritid för ungdomar.</p>
Attraktivt näringsliv	<p>Trelleborgs kommun ska vara ett attraktivt val på den regionala bostadsmarknaden.</p> <p>Trelleborg ska vara en attraktiv kommun för befintliga företag och för nyetableringar.</p>



FÖRVALTNINGSBERÄTTELSE

Trygghet, säkra offentliga platser samt en värdig och trygg omsorg om våra äldre

2016 låg Trelleborg på plats 146 av landets 290 kommuner i polisens mätning som avser trygghet och säkerhet. 2021 låg Trelleborg på 74:e plats. Mätningen baseras på ett antal frågor som omvandlas till ett trygghetsindex – ett lågt index indikerar ett positivt resultat.



Källa: Polismyndigheten

Trelleborgs resultat 1,69 är ett genomsnitt av kommundelarna:

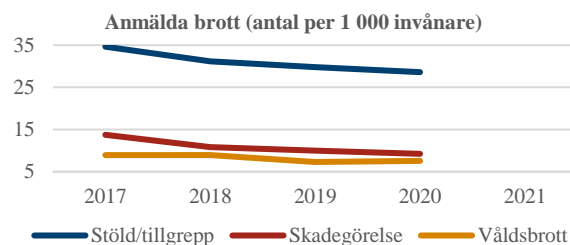
- Tätort: 2,01
- Anderslöv: 1,59
- Skegrie: 1,66
- Smygehamn: 1,13

Utfallet bedöms vara positivt. Trelleborgs tätort upplevs mer otrygg än övriga kommundelar. Smygehamns resultat indikerar på en mycket hög upplevelse av trygghet.

Trafikproblem som fortkörning, buskörning med mopeder och bilar samt ungdomsgång som är ordningsstörande upplevs som de största problemen hos respondenterna.

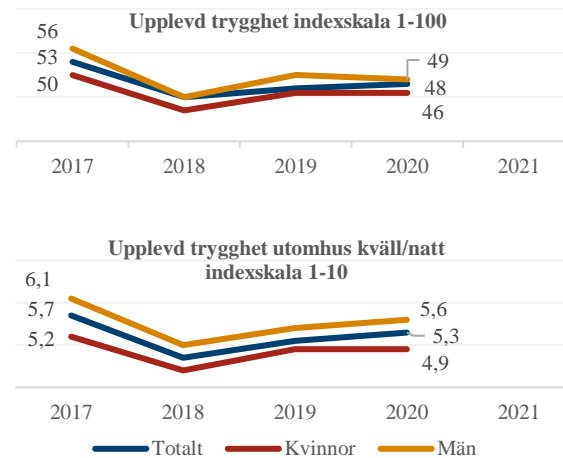
Andelen svarande i polisens mätning som *inte* varit utsatta för brott ligger på 78 procent, vilket är en ökning från år 2020, då resultatet var 73 procent. Anmälingsgraden har minskat från 44 procent år 2020 till 42 procent år 2021. Antalet anmälda brott har sjunkit stadigt i Trelleborgs kommun sedan 2015, vilket kan ha en återspeglning i siffrorna i trygghetsmätningen.

Tabellen nedan redovisar utvecklingen av anmälda brott utifrån tre olika brottskategorier. Den senaste femårsperioden visar en nedgång i brottsstatistiken.



Källa: Brottsförebyggande rådet (BRÅ)

Nedan två diagram visar hur medborgarna upplever tryggheten när de svarat på kommunens medborgarundersökning – index: *högt värde = positiv utveckling*. Resultatet för 2021 redovisas enligt en ny metod och går därför inte att jämföra, men utfallet för 2021 indikerar att skillnaden mellan kvinnor och män har jämnats ut något. I övrigt kan man avläsa en ökad upplevelse avseende tryggheten sedan 2018.



Källa: Medborgarundersökningen (SCB)

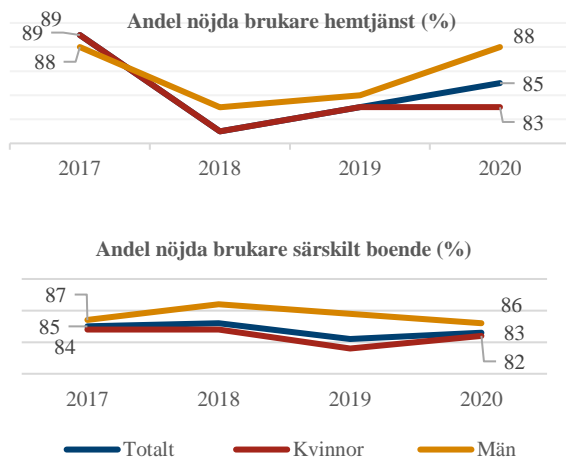
Måluppfyllelse

Målet visar en generell positiv utveckling av den upplevda tryggheten i Trelleborgs kommun. Anmälda brott minskar enligt statistiken.

FÖRVALTNINGSBERÄTTELSE

En värdig och trygg omsorg om våra äldre är en del av ovan inriktningsmål avseende trygghet och säkerhet. I nästan två år av coronapandemi, restriktioner och smittskyddsåtgärder har äldreomsorgen varit i fokus för medial uppmärksamhet samtidigt som arbetsbelastningen för personalen stundtals har varit mycket hård. Pandemin har inneburit nya arbetssätt, förändrad bemanning i och rutiner för verksamheten. Flera utvecklingsarbeten har pausats men det har trots allt skett en hel del förändrings- och förbättringsarbete. Ny teknik har introducerats och flera digitala projekt pågår. Stora utbildningsinsatser har genomförts och samverkan över kommungränserna har skapats.

Nedan två diagram är resultat hämtade från de brukarundersökningar som genomförs årligen.



Källa: Kolada

Måluppfyllelse

Mot bakgrund av den extraordinära arbetssituation som Coronapandemin har orsakat är det svårt att utvärdera måluppfyllelsen. Nya resultat från undersökningar inkommer under 2022 och det är av stor betydelse att analysera resultatet och att i den dagliga dialogen med brukare och anhöriga skapar det en bild av verksamheten när den åtgår till ett *normalläge*.

Barn och ungdomar stimuleras och utvecklas för att lyckas i vuxenlivet

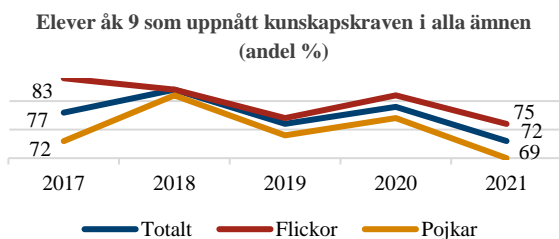
Förskola, grundskola och gymnasieskolans verksamheter ska aktivt påverka och stimulera barn och elever att omfatta samhällets gemensamma värderingar och låta dem komma till uttryck i vardagen. Man ska förmedla och förankra respekt för demokratiska värderingar och människans okränkbarhet.

Pandemin covid-19 fortsatte att påverka verksamheten under läsåret 2020/21. Förskolor och skolor har fått göra anpassningar utifrån rådande restriktioner, riskbedömningar och riktlinjer har upprättats och uppdaterats. Periodvis har det varit hög personalfrånvaro med vikariebehov, men ibland sammanfallit med hög barnfrånvaro vilket har gjort att man inte behövt ta in vikarier. Samverkan med vårdnadshavare har försvårats när fysiska möten inte har varit möjliga. Utvecklingssamtal har varit digitala. Vårdnadshavarnas datorvana, tekniska utrustning och språkkunskaper har därför spelat stor roll. Inskolning av nya barn i förskolan har tagit längre tid.

Analysen av frånvaron i grundskolan visar att elever som innan pandemin hade en hög frånvaro har varit borta från skolan i ännu högre utsträckning. Perioder av fjärrundervisning visade sig dock vara gynnsamt för flera av de elever som har svårt att vistas i skolans miljö. Elever som varit hemma en längre tid p.g.a. sjukdom, karantän eller fjärrundervisning har dock i stor utsträckning haft svårt att komma tillbaka till skolan. Det har varit svårt att fånga elever som visar tecken på att inte må bra eller som inte presterar som förväntat. För de flesta elever har fjärrundervisning fungerat väl, och perioder av kortare frånvaro har kunnat tas igen. De elever som är i behov av särskilt stöd har inte fullt ut kunnat ges det stöd som planerats eller som de vanligen får.

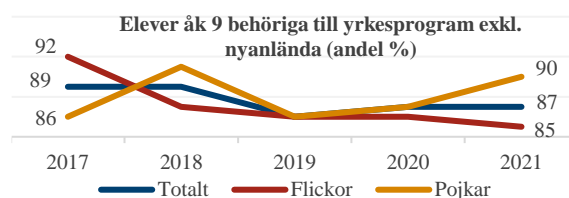
FÖRVALTNINGSBERÄTTELSE

Pandemin har påverkat måluppfyllelsen och studieresultaten i grundskolan. Andelen elever som uppnått kunskapskraven i alla ämnen har minskat sedan föregående år. Likvärdigheten mellan flickors och pojkars resultat, exklusive nyanlända elever, i årskurs 9 har emellertid blivit bättre.



Källa: Kolada

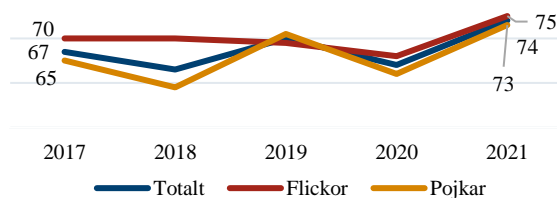
Insatser som gjorts under det gångna året kommer att ge effekt på resultaten på längre sikt, även om läsåret som gått har inneburit utmaningar med att kunna utföra kvalitativ distans- och fjärrundervisning och med ökad frånvaro. Andelen elever, exklusive nyanlända, som är behöriga till gymnasiets yrkesprogram har dock blivit högre om man jämför med 2020. Vid en jämförelse över fem år av flickor och pojkar pekar kurvorna åt olika håll vilket bör noteras inför kommande år.



Källa: Kolada

Resultaten för eleverna på gymnasiet varierar i relativt mycket mellan olika program. Tabellen nedan ger endast en sammantagen bild som visar en viss uppgång jämfört med föregående läsår och att skillnaden mellan flickors och pojkars resultat är relativt sett liten. En fördjupning av resultaten per program finns i bildningsnämndens *Kvalitetsrapport* från läsåret 20/21.

Gymnasieelever med examen inom 4 år (andel %)

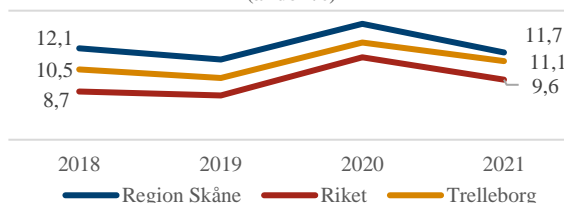


Källa: Kolada

Statistiken nedan över arbetslöshet baserar sig på den registerbaserade arbetskraften och omfattar arbetssökande utan arbete som aktivt söker och omgående kan tillträda på arbetsmarknaden och som inte deltar i ett arbetsmarknadspolitiskt program.

Ökningen 2020, som var en negativ effekt av pandemin, har dämpats något under 2021. Trelleborgs kommun ligger på ungefär samma nivå som Skåne och i riket som helhet. Förutom arbetsmarknadsrelaterat stöd har Trelleborgs kommun ökat antalet feriejobb rejält för ungdomar under pandemiåren.

Invånare 16–24 år som är öppet arbetslösa (andel %)



Källa: Arbetsförmedlingen

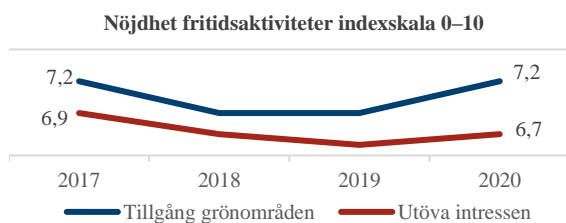
Måluppfyllelse

Verksamheten har i mycket hög grad påverkats av pandemin men har lyckats att upprätthålla en god kvalitet på omsorg och undervisning för kommunens barn och unga. Nya arbetssätt har blivit en bestående del av undervisningen även om återgången till fysisk närvaro är av stor betydelse. Målet bedöms vara på väg att uppfyllas med tanke på omvärldsförhållandena.

FÖRVALTNINGSBERÄTTELSE

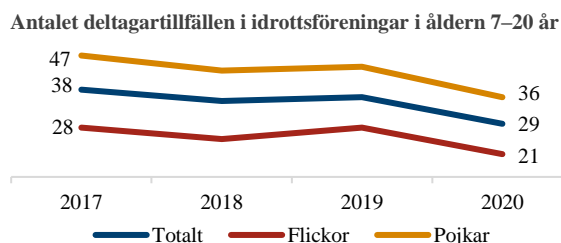
Kommunen ska aktivt bidra till att möjliggöra en attraktiv fritid för ungdomar

När man i medborgarundersökningen frågar invånare i olika åldrar om hur nöjda de är med utbudet av fritidsaktiviteter får Trelleborg relativt sett bra betyg. Likaså rankas tillgången till grönområden högt av medborgarna. Idrottsutbudet får ett bättre omdöme än kulturutbudet vilket avspeglas i ungdomars engagemang i idrotts- respektive kulturaktiviteter.



Källa: Medborgarundersökning (SCB)

Trelleborgs kommun har ett förhållandevis starkt idrottsligt föreningsliv i ett nationellt perspektiv. Även om kurvan har vänt nedåt på grund av pandemin håller sig antalet deltagartillfällen i idrottsföreningar på en relativt hög nivå i jämförelse med andra kommuner i Sverige.



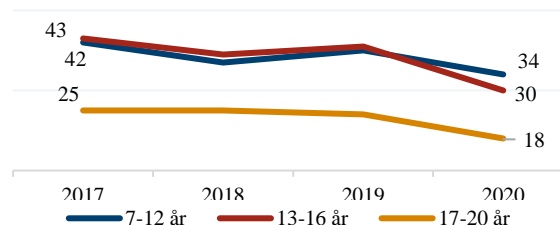
Källa: Kolada (SKR)

Vad som emellertid är en utmaning framåt är att locka tjejer till idrottsklubbarna och till fritidsutbudet i stort; se ovan tabell. I killgruppen är deltagandet i idrotten betydligt högre.

Tittar man på verksamheten som bedrivs är en högre andel pojkdominerad verksamhet, det vill säga som både lockar och har fler killar som utövare. Rent generellt i samhället deltar fler flickor i kulturaktiviteter i högre utsträckning än pojkar. Öppen verksamhet såsom fritidsgårdar och simhallar nyttjas mer av pojkar än av flickor sett till nationell statistik. Flickor tenderar att lägga mer tid på läsläsning än pojkar.

Statistiken bygger på en analys av aktiviteter som får statligt stöd i form av bidrag. Statistik för 2021 som ännu inte publicerats försvårar arbetet med att göra en fullvärdig analys av målet. Dock så bör pandemin räknas in som en faktor då denna har påverkat möjligheten för deltagartillfällen i fritidsaktiviteter såsom fritidsgårdar, kultur och föreningsliv. Det finns även ett framtidsperspektiv att beakta; ett föreningsliv med en sämre ekonomi och färre medlemmar.

Antalet deltagartillfällen idrottsföreningar per åldersgrupp



Källa: Kolada

Överlag krävs det mer data för att till fullo kunna analysera resultatet. Regionala eller nationella undersökningar som görs behöver kompletteras med studier om Trelleborgs unga invånare.

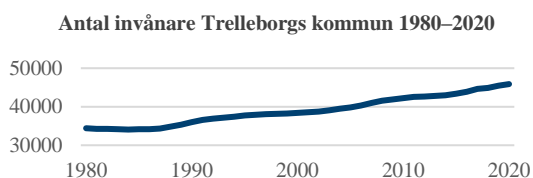
Måluppfyllelse

Utvecklingen har stagnerat under 2020–2021 på grund av coronapandemin vilken drastiskt minskade möjligheterna till en aktiv fritid. En ökad befolkning och fler unga samt åtgärder för att bidra till en attraktiv fritid är i fokus.

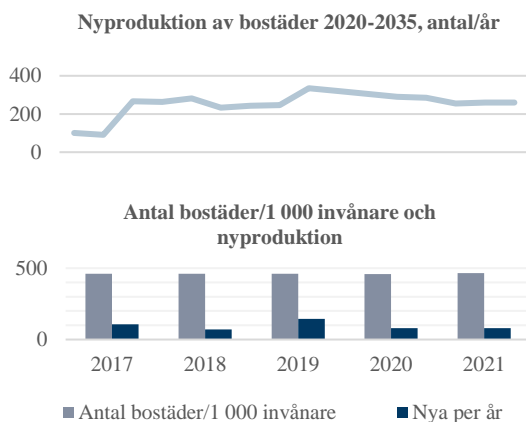
FÖRVALTNINGSBERÄTTELSE

Trelleborg – ett attraktivt val på den regionala bostadsmarknaden

Trelleborgs kommun växer befolkningsmässigt och nyproduktionen av bostäder ökar. Befolkningstillväxten har historiskt sett varit ca +0,8 procent per år, men har ökat till ca +1 procent per år den senaste femårsperioden. Enligt prognosen kommer en ytterligare ökning ske från ca 2022 och framåt just tack vare bostadsbyggandet.



Källa: Region Skåne



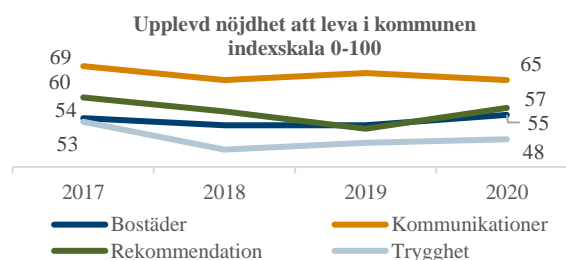
Källa: Trelleborgs kommun

Mittentabellen ovan visualiserar planerad utveckling för nyproduktion av bostäder. Tabellen under visar att antalet bostäder per 1 000 invånare har följt en jämn nivå de senaste fem åren, det vill säga ett slags medeltal som upprättar bostadsförsörjningen för ett växande antal invånare. I Trelleborgs grannkommuner sker det också en nyproduktion av bostäder och ambitioner om befolkningsökningar.

Ibland pratar man om tre *framgångsfaktorer* för kommuner som vill växa befolkningsmässigt: Att det sker en nyproduktion av bostäder, att man är intressant som boendekommun och att det finns en konkurrenskraft mot omvärlden. De två sistnämnda är av betydelse för att uppnå målet.

Det är därför av vikt att Trelleborgs kommun fortsatt gör kartläggningar och tar del av undersökningar som bidrar till att öka kunskapen om Trelleborg som boendeort, samt kommunicerar Trelleborgs positiva värden och prioriterar utmaningar som finns. Diagrammet nedan visar några exempel på resultat från medborgarundersökningen där invånare har bedömt olika aspekter av staden (hög index = mer positivt, skala 1–100).

Den stora gruppen inflyttare till Trelleborg förväntas vara i åldern 26–39 år; med andra ord många barnfamiljer vilka även i hög utsträckning ofta är intresserade av nyproducerade bostäder. Majoriteten kommer att arbeta eller studera och i olika hög grad använda sig av den kommunala verksamheten. Därmed kan exempelvis frågor kring barnomsorg, pendling, trygghet och fritidsaktiviteter bli avgörande faktorer när man väljer bostadsort.



Källa: Medborgarundersökning (SCB)

Måluppfyllelse

Det finns goda förutsättningar för måluppfyllelse tack vare satsningarna på bostadsbyggande som ger en positiv befolkningsprognos. Det finns dock en regional konkurrenssituation att beakta.

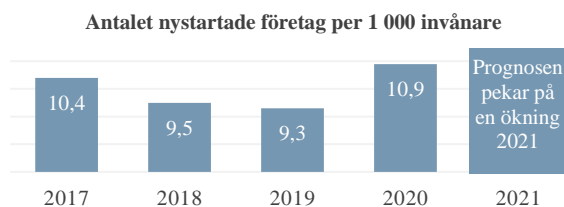
En attraktiv kommun för befintliga företag och för nyetableringar



Precis som under 2020, har den globala pandemin orsakad av viruset covid-19, påverkat kommunens lokala företag och näringsliv negativt under 2021. Kommunen har emellertid agerat i form av olika typer av stöd och åtgärder för att exempelvis främja handeln och stötta företagen i Trelleborg.

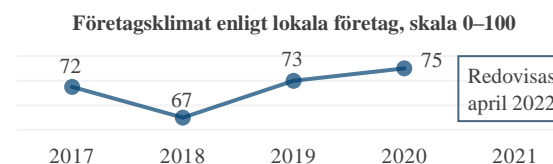
Likaså har det proaktiva arbetet för att nå fler utomstående företag att etablera sig i Trelleborg i vissa delar varit svårt att genomföra. Fysiska träffar, företagsmiddag och studiebesök till Trelleborg har i hög utsträckning fått ställas in eller ske digitalt vilket har påverkat målet negativt.

Trots pandemin visar statistiken avseende nystartade företag en viss positiv utveckling; se nedan diagram. Vid det tredje kvartalet 2021 kunde man konstatera en ökning jämfört med 2020, varför prognosen för helåret är positiv.



Källa: Tillväxtnalys

Trelleborgs kommun utför en löpande uppföljning av hur näringslivet upplever företagsklimatet i kommunen. Sedan 2018 kan man konstatera en positiv trend beträffande företagens upplevelse av kommunen som en plats att verka i; se nedan diagram. Resultatet för 2021 presenteras av SKR i april 2022.



Källa: Sveriges Kommuner och Regioner (SKR)

När Svenskt Näringsliv 2021 presenterade sin årliga kommunranking avseende företagsklimat hade emellertid Trelleborg fallit ett antal placeringar till plats 190 av Sveriges kommuner.



Källa: Svenskt Näringsliv

Föregående inriktningsmål, det vill säga hur Trelleborg utvecklas som boendeort, påverkar i hög grad målet om ett attraktivt näringsliv, jämte bostadsbyggandet och specifika projekt som syftar till ett ökad företagande i Trelleborg som exempelvis satsningen på Business Center Trelleborg.

Måluppfyllelse

Trots pandemin och svårigheter för det lokala näringslivet bedöms måluppfyllelsen som god. Kommunens expansion med de nuvarande företagen, nya stadsdelar och en ökad befolkning bidrar starkt till en positiv utveckling.

Kommunfullmäktiges mål – bolagen

Bolagens verksamhet bidrar starkt till kommunfullmäktiges mål om ett attraktivt näringsliv. Både som en attraktiv arbetsgivare och som katalysator för det lokala näringslivet.

Nedan följer en kort verksamhetsuppföljning av bolagens verksamhet i relation till kommunfullmäktiges mål.

Trelleborgs Hamn AB har fortsatt att investera i sin verksamhet och med beaktande av ett mycket bra resultat har bolaget stöttat Trelleborgs lokala föreningsliv mer än normalt. Som en av Skånes största byggarbetsplatser tillika bidragit starkt till det lokala näringslivet.

AB TrelleborgsHem har i samverkan med Trelleborgs kommun byggt ett utegym på markyta mellan kvarteret Akka och Malörten samt en hinderbana vid kvarteret Nyhejdan. Gymmen är tillgängliga för hyresgäster såväl som medborgare och bidrar till en meningsfull fritid som inspirerar till rörelse.

Trelleborgs Energi AB bidrar till ett attraktivt näringsliv genom att ha ett av Sveriges absolut bästa elnät både avseende driftsäkerhet och en konkurrenskraftig taxa i relation till hur nytt elnätet är. Som bolag arbetar man nära de företag som finns i kommunen, det vill säga med ett speciellt fokus på den lokala närvaron.

AB Visit Trelleborg redovisar att den officiella inkvarteringsstatistiken för 2021 bekräftar det som redan anades i oktober när siffrorna för sommarsäsongen redovisades: 2021 blev ett historiskt starkt år för turismen och besöksnäringen i kommunen. Tillväxtverkets senaste statistik visar att 2021 har slagit det tidigare rekordåret 2017 med +5,8 procent. I faktiska siffror innebär det 132 745 gästnätter vilket ger effekter på bland annat den lokala handeln.

God ekonomisk hushållning – slutsatser

Trots pandemins stora påverkan på den kommunala servicen uppvisade *kommunkoncernen* ett starkt resultat om 333,7 mnkr för verksamhetsåret 2021. Trelleborg *kommuns* resultat blev 253,4 mnkr, vilket innebar en positiv budgetavvikelse om 99,4 mnkr.

Samtliga sju *finansiella mål* för kommunen och kommunkoncernen uppfylldes för verksamhetsåret 2021, vilket därmed vittnar om en god budgetdisciplin och en stark kommunal ekonomi. Nämnderna uppvisar en negativ avvikelse om 9,9 mnkr, motsvarande 0,4 procent av budgeten. Detta innebar att nämnderna hade en god budgetföljsamhet för året.

En trygg och säker stad, barn och unga livsvillkor samt ett attraktivt näringsliv är de tre prioriterade huvudinriktningarna för verksamhetens mål.

Statistiken visar en positiv utveckling avseende tryggheten i Trelleborg. Inom framförallt skola och arbetsmarknad skapas goda förutsättningar för ungas uppväxtvillkor, men coronapandemin har påverkat ungas vardag i hög utsträckning. Ambitionerna med att vara en attraktiv boendeort visar en positiv trend med ett stort intresse för exploatering och ett ökat bostadsbyggande de närmaste åren.

Sammantaget kan konstateras att Trelleborgs kommunkoncern uppvisar en god ekonomisk hushållning för verksamhetsåret 2021!



FÖRVALTNINGSBERÄTTELSE

VÄSENTLIGA PERSONALFÖRHÅLLANDEN

Personalpolitik och anställda

Trelleborgs kommuns värdegrund ÖRA – Öppenhet, Respekt och Ansvar – beskriver värderingar och synsätt som ska råda bland kommunens medarbetare. Värdegrunden ska bidra till att förverkliga verksamhetens fastställda riktning, vision och mål.

Medarbetarna ska uppleva delaktighet och inflytande på arbetsplatsen och känna sig stolta över sitt uppdrag och det arbete man utför. En kontinuerlig dialog kring arbetsmiljö, arbetstider, hälsa, jämställdhet och mångfald ska ske på arbetsplatserna.

Samverkan och dialog mellan arbetsgivare och fackliga organisationer är av stor betydelse och kräver ständig utveckling. Trelleborgs kommun har under 2021 inlett ett arbete att revidera och uppdatera nuvarande lokala samverkansavtal tillsammans med de fackliga organisationerna. Genom att utveckla formerna för utbyte av erfarenheter, kunskap och goda idéer såväl mellan arbetsgivare och facklig organisation som mellan chef och medarbetare formar vi bästa möjliga förutsättningar för en bra verksamhet och friska arbetsplatser.

Medelantalet medarbetare i kommunkoncernen var 3 253 vid utgången av 2021, varav 3 042 arbetade i kommunens nämndsorganisation. Antalet anställda är i förhållande till 2020 relativt oförändrat. Av kommunens anställda är cirka 80 procent kvinnor.

Medelantal medarbetare i kommunkoncernen (årsarbetare)

Nämnd/bolag	Antal anställda	2021		2020		
		Varav män	Varav kvinnor	Antal anställda	Varav män	Varav kvinnor
Kommunstyrelse	128	39	89	124	37	87
Socialnämnd	1 090	117	973	1 070	107	963
Bildningsnämnd	1 285	216	1 069	1 311	218	1 093
Kultur och fritidsnämnd	110	53	57	118	55	63
Arbetsmarknadsnämnd	90	26	64	87	28	59
Samhällsbyggnadsnämnd	83	49	34	80	51	29
Teknisk servicenämnd	256	140	119	257	141	116
Totalt kommunen	3 042	640	2 405	3 047	637	2 410
Trelleborgs Hamn AB	135	120	15	128	113	15
Trelleborgs Elnät AB	25	20	5	25	22	3
Trelleborgs Energi AB	17	10	7	9	6	3
AB TrelleborgsHem	26	17	9	30	20	10
AB Visit Trelleborg	8	0	8	8	1	7
Totalt kommunala bolag	211	167	44	200	162	38
Totalt kommunkoncernen	3 253	807	2 449	3 247	799	2 448

FÖRVALTNINGSBERÄTTELSE

När det gäller antal anställda vikarier längre än fjorton dagar respektive anställda enligt Allmän visstidsanställning, AVA, har det skett en ökning mellan 2020 och 2021.

Arbetsmarknadsnämnden står för en stor del av förändringen vilket går att koppla till ökat antal projekt med AVA-anställningar. Medelåldern inom kommunen fortsatte att sjunka 2021. Medelåldern för tillsvidareanställda 2021 var 45 år. Medelåldern i kommunen har sjunkit under perioden 2018–2021 och trenden antas fortsätta.

Medellön i kommunen var 33 908 kronor 2021. Medellönen för kommunens största yrkesgrupper redovisas i tabellen till nedan.

Medellön för kommunens största yrkesgrupper

Yrkesgrupp	Antal	Medellön (kr)
Brandman	19	28 650
Förskollärare	297	34 195
Lokalvårdare	76	24 849
Lärare	288	38 531
Sjuksköterska	41	39 289
Undersköterska	360	28 148
Totalt i kommunen	3 045	33 908

Heltid som norm är en viktig utgångspunkt för anställningar i Trelleborgs kommun. Totalt arbetar 83 procent av personalen som tillsvidareanställda med heltid. Högst andel heltidsarbetande finns inom samhällsbyggnadsnämnden där 100 procent arbetar heltid. Lägst andel heltidsarbetande finns inom socialnämnden; 69 procent. Samtidigt har över tid den absolut största förändringen i positiv riktning skett inom socialnämnden. Fortfarande arbetar andelen män, 93 procent, oftare heltid än andelen kvinnor, 80 procent. Arbetet att förverkliga principen *heltid som norm* kommer ha fortsatt stort fokus i kommunen under kommande år.

Tillsvidareanställdas sysselsättningsgrad 2021

Nämnd	Antal tillsvidareanställda		Sysselsättningsgrad %			
	Kön	Antal	100	99-75	74-50	49-0
Arbetsmarknad	K	64	62	1	1	0
	M	26	26	0	0	0
	Totalt	90	88	1	1	0
Bildning	K	1 069	948	97	20	4
	M	216	201	10	4	1
	Totalt	1 285	1 149	107	24	5
Kommunstyrelse	K	89	87	2	0	0
	M	39	39	0	0	0
	Totalt	128	126	2	0	0
Kultur och fritid	K	57	41	8	4	4
	M	53	46	1	3	3
	Totalt	110	87	9	7	7
Samhällsbyggnad	K	34	34	0	0	0
	M	49	49	0	0	0
	Totalt	83	83	0	0	0
Social	K	973	657	281	32	3
	M	117	102	13	2	0
	Totalt	1 090	759	294	34	3
Teknisk service	K	119	91	25	3	0
	M	140	135	0	5	0
	Totalt	259	226	25	8	0
Totalt	K	2 405	1 920	414	60	11
	M	640	598	24	14	4
	Totalt	3 045	2 518	438	74	15

FÖRVALTNINGSBERÄTTELSE

Sjukfrånvaro

Total sjukfrånvaro (%) av de anställdas sammanlagda ordinarie arbetstid

Nämnd	2021			2020		
	Total sjukfrånvaro	Varav män	Varav kvinnor	Total sjukfrånvaro	Varav män	Varav kvinnor
Kommunstyrelsen	3,9	3,3	4,1	5,4	2,4	6,8
Kultur- och fritidsnämnden	4,6	3,6	5,6	5,6	3,5	7,6
Arbetsmarknadsnämnden	4,3	1,3	5,7	4,4	1,9	5,7
Socialnämnden	9,9	8,0	10,2	9,6	7,0	10,4
Bildningsnämnden	7,9	5,3	8,5	9,4	6,0	10,1
Samhällsbyggnadsnämnden	2,4	1,5	4,2	1,9	7,0	3,6
Tekniska servicenämnden	5,6	4,8	6,6	6,6	5,8	7,7
Överförmyndarnämnden	1,3	0,0	1,7	1,3	0,0	1,7
Totalt kommunen	7,8	5,0	8,7	8,5	5,1	9,5
Totalt kommunen; andel av sjukfrånvaron som avser långtidsfrånvaro	3,6	1,8	4,2	3,8	2,1	4,4
Totalt kommunen; sjukfrånvaron i åldrarna 29 år eller yngre	7,2	4,9	8,4	7,0	4,3	8,2
Totalt kommunen; sjukfrånvaron i åldrarna 30–49 år	7,4	4,9	8,1	8,3	4,8	9,3
Totalt kommunen; sjukfrånvaron i åldrarna 50 år eller äldre	8,5	5,2	9,5	9,3	5,9	10,2

Den genomsnittliga *frisknärvaron* för hela kommunen 2021 var 92,2 procent vilket är en ökning i förhållande till 2020 då frisknärvaron var 91,5 procent. Räknat som sjukfrånvaro är siffran för 2021 7,8 procent och för 2020 8,5 procent. Det är högre än det uppsatta målet som anger att den sammanlagda sjukfrånvaron inte ska överstiga 5 procent, men mot bakgrund av pandemin bedöms det vara en positiv utveckling. Det föreligger fortsatt en högre sjukfrånvaro för kvinnor än män.

Det gör också att de nämnder med högst andel kvinnor har högre sjuktal, Socialnämnden hade 10,2 procents frånvaro bland kvinnor och 8,0 bland män. Bildningsnämnden hade 8,5 procents frånvaro bland kvinnor och 5,3 bland män. Lägre sjuktal hittar vi inom samhällsbyggnads- och arbetsmarknadsnämnden. Notabelt är att antalet sjuka mer än 60 dagar över tid minskat två år i rad vilket tyder på ett bra och aktivt arbete med rehabilitering.

FÖRVALTNINGSBERÄTTELSE

Arbetsmiljöarbete

Det systematiska arbetsmiljöarbetet 2021 har präglats av riskbedömningsarbete i syfte att minska smittspridningen för medarbetare och medborgare med anledning av pandemin. Ett viktigt arbete under pandemin har varit att upprätta ett FAQ – frågor och svar – för att säkerställa att det var lätt för chefer och medarbetare att hitta svar på vad som gällde utifrån den rådande situationen. En analys har konstaterat ett behov av att utveckla kommunens rehabiliteringsarbete, bland annat utifrån nya digitala möjligheter, tillsammans med företagshälsovården. Nuvarande samarbetsavtal har därför sagts upp och en ny upphandling av företagshälsovård kommer ske under 2022.

Rekrytering och kompetensförsörjning

Frågor kring rekrytering och kompetensförsörjning var ett fokusområde under 2021. En *masterplan* för kommunens kompetensförsörjningsarbete är under utarbetande. Socialnämnden har anställt en kompetensstrateg för att lyfta sakområdet med tre prioriterade inriktningar. Bildningsnämnden arbetar inom ramen av kollektivavtalet med att tydliggöra kopplingen mellan kompetensförsörjning, löneutveckling, arbetstid och arbetsorganisation. Ett arbete med att stärka kommunens varumärke pågår.

Ett annorlunda verksamhetsår!

År 2021 har på många sett varit ett unikt år som kommer gå till historien. Att under en pågående pandemi med stor smittspridning planera och leda och mest av allt, utföra det fantastiska arbete som gjorts är berömvärt. Förutsättningarna har flera gånger under året förändrats med slopade och införda restriktioner men också, ibland, krav på vaccinering. Med hastigt ökade sjuktal med hög smittspridning har höga krav ställts på personalplanering och flexibilitet. Året måste därför sägas präglats av ett medarbetskap och chefskap som håller i såväl kris som utveckling.



INTERN KONTROLL

I nämndernas planer för intern kontroll för 2021 fanns det två riskområden som var obligatoriska att granska för samtliga nämnder: 1. Att det finns rutiner för att introducera nya medarbetare. 2. Att samtliga arbetsplatser har regelbundna arbetsplatsträffar (APT-möten). Den första punkten innebar lanseringen av en ny digital introduktion för nya medarbetare. Resultatet av den andra granskningen visade en generellt sett god efterlevnad när det kommer till APT-möten.

Utöver de gemensamma områdena har nämnderna genomfört majoriteten av de granskningar och åtgärder som definierats i respektive plan för 2021.

HÄNDELSER EFTER RÄKENSKAPSÅRETS SLUT

AB Trelleborgs Hem har yrkat på hyreshöjning av utgående bostadshyror från och med 1 januari 2022. Då Hyresgästföreningen och bolaget inte kunnat enas i förhandlingarna har ärendet skickats vidare till central medling i Hyresmarknadskommittén.

Rådhus AB avyttrade aktier i Fastighets AB Skarpskytten 17 den 4 februari 2022 till Priventus AB. Regeringen fortsätter med sin extrasatsning Äldreomsorgslyftet under 2022. Trelleborgs kommun har rekviderat 8,1 mnkr. Kommunstyrelsen i Trelleborg fick en ny ordförande i mars då Ann Kajson Carlqvist (M) tillträdde och ersatte Mikael Rubín (M) som avgick i februari 2022.

Den 24 februari 2022 invaderade Ryssland grannlandet Ukraina. Kriget pågår och orsakar stor förödelse och lidande för invånarna. Ur ett rent Trelleborgsperspektiv innebär det ett förväntat flyktmottagande och en förhöjd beredskap. Inflationen har tagit fart och stora prishöjningar på exempelvis bränsle och livsmedel är ett faktum. Uppföljning av effekterna för Trelleborgs kommun följs upp i samband med delårsbokslut 1 2022.

FÖRVÄNTAD UTVECKLING

Arbetslösheten har för Trelleborgs del sjunkit under det senaste året med 1,4 procentenheter. Siffrorna är inte nere på 2019 års nivå, men förhoppningen är att pandemins effekter börjar avta och siffrorna återgår till något så kallat normalläge. Arbetslösheten minskar men de långtidsarbetslösa blir fler, vilket blir en utmaning för kommunen att hantera. De som blivit arbetslösa under pandemin är främst personer med tillfälliga arbeten; nyanställda, unga, utrikesfödda och personer utan gymnasieutbildning. Situationen försvåras ytterligare då krisen har drabbat privata tjänster som hotell, restauranger och handel där tillfälliga anställningar är vanliga och där det finns många ingångsjobb. Obalansen mellan arbetsgivares behov av kompetens och den kompetens som de arbetssökande har är fortsatt hög och kompetensförsörjningen är en stor utmaning för både offentlig sektor och det privata näringslivet.

Befolkningsprognosen för kommande år bygger på en historisk befolkningsförändring som en effekt av nya planerade bostäder. Antalet nya bostäder planeras vara mellan 100 och 300 per år. Antalet färdigställda bostäder kommer att vara lägre de första åren för att sedan öka till ett genomsnitt på 250 per år. Befolkningen förväntas öka med 250–850 invånare per år vilket är en genomsnittlig ökning med 1,2 procent. Ökningen förväntas ha en lägre takt 2022 och öka betydligt kring 2023. Ökad efterfrågan om att bo och bygga inom kommunen öppnar upp för att upprätthålla en hög utbyggnadstakt under prognosperioden.

Kommunens budget för 2022 med plan 2023–2024 utgår från Sveriges Kommuner och Regioners samhällsekonomiska bedömningar. Under 2022 blir efterfrågan och jobbtillväxten fortsatt hög. Lönesumman beräknas att växa. I samband med att arbetslösheten minskar blir läget på arbetsmarknaden mindre ansträngt.

Räkenskaper

REDOVISNINGSPRINCIPER

Årsredovisningen är upprättad i enlighet med Lag om kommunal bokföring och redovisning, LKBR (2018:597) och rekommendationer från Rådet för kommunal redovisning, RKR.

Kommunkoncernen och sammanställda räkenskaper

Den sammanställda redovisningen har upprättats enligt förvärvsmetoden med proportionell konsolideringsmetod. I den sammanställda redovisningen ingår samtliga nämnder och bolag där kommunen har minst 20 % inflyttande. Interna mellanhavanden mellan de i kommunkoncernen ingående enheterna har eliminerats.

Kommunkoncernens sammansättning framgår av organisationsschemat på sid 9. Eftersom dotterföretagen tillämpar ett annat redovisningsregelverk har anpassning skett till principerna enligt LKBR där materiella skillnader förekommer med undantag för leasing, se vidare under avsnitt *Leasing*. Av den anledningen har en uppskrivning i Trelleborgs Energi AB reverserats om 3,4 mnkr.



Avvikelser från grundläggande redovisningsprinciper

Bidrag som erhållits för att finansiera kommunens investeringar minskar den potentiella tillgångens anskaffningsvärde. Översyn av hanteringen och redovisningen av erhållna bidrag fortsätter under 2022.

Värderings- och omräkningsprinciper

Anläggningstillgångar

Immateriella tillgångar förekommer i dotterföretagen Trelleborgs Hamn AB i form av nyttjanderätter av spåranslutning till Färjeläge 8 och kryssväxel till Färjeläge 9. Hamnens nyttjanderätter uppkom 2009 då Hamnen valde att medfinansiera Banverkets investeringar. Avskrivningstiden är satt till 25 år vilket är i linje med RKR:s rekommendation gällande medfinansiering.

Med materiella anläggningstillgångar avses tillgångar som stadigvarande brukas i verksamheten. Dessa värderas till anskaffningsvärde med avdrag för ackumulerad planenlig avskrivning och eventuell nedskrivning. Uppskrivning är inte tillåten enligt LKBR.

För vissa av de materiella anläggningstillgångarna som fastigheter, gator och andra tekniska anläggningar förekommer betydande komponenter (anskaffningsvärde >250 tkr) med en skillnad i förbrukning som är betydande. Dessa tillgångar ska därför delas upp i komponenter vilka sedan skrivs av separat, s.k. komponentavskrivning. Kommunen tillämpar komponentavskrivningar på hela fastighetsbeståndet samt VA-anläggningar från och med 2020. Pandemi har under 2021 satt stopp på fortsatt arbetet med komponentindelning avseende gator och övriga tekniska anläggningar. Detta arbete kommer att prioriteras under våren 2022 och retroaktiv tillämpning kommer att ske från och med januari 2022.

RÄKENSKAPER

Avskrivningar

Avskrivning sker linjärt över tillgångens beräknade nyttjandeperiod eftersom det återspeglar den förväntade framtida förbrukningen av tillgången i kommunens och företagens verksamhet. För tillgångar där nyttjandeperioden styrs i avtal (för bland annat hyresgästpassningar eller leasing av bilar) är avtalets längd lika med avskrivningstid.

Bedömd nyttjandeperiod omprövas då det finns omständigheter så som verksamhetsförändringar, organisationsförändringar eller som på annat sätt indikerar ett förändrat slitage.

Följande avskrivningstid tillämpas för respektive tillgångstyp:

Immateriella anläggningstillgångar	Nyttjandeperiod
Nyttjanderätt markanläggningar	25 år
Nyttjanderätt tekniska anläggningar	25 år
Materiella anläggningstillgångar	
Mark	Inga avskrivningar
Stomme	20–100 år
Stammar	20–50 år
Ledningar	50–70 år
Inre ytskikt	20 år
El & Automation	15–40 år
Tak	30–50 år
Fasad	25–80 år
Ventilation & Installationer	20–40 år
Kök	25–40 år
Markanläggning	10–50 år
Byggnadsinventarier	10–20 år
Tekniska anläggningar (färjeläge)	20–50 år
Maskiner och tekniska anläggningar	3–20 år
Produktions-/distributionsanläggningar	10–50 år
Inventarier & verktyg	3–20 år
Fordon	3–20 år
Konst	Inga avskrivningar

Nedskrivning

Under året genomfördes inventering av pågående projekt. I de fall där beslutet har tagits att avveckla projektet har en nedskrivning skett. Totalt skrevs sex projekt ner till ett värde om 13,9 mnkr.

Finansiella tillgångar och skulder

Finansiella tillgångar avsedda att innehas stadigvarande redovisas som anläggningstillgång. Exempel på detta är innehav i dotterföretag eller utlåning till dessa till den del fordran inte förfaller inom ett år.

Finansiella tillgångar som inte är avsedda att innehas stadigvarande redovisas som omsättningstillgång.

Finansiella skulder som förfaller till betalning inom tolv månader redovisas som kortfristig skuld. Övriga finansiella skulder redovisas som långfristig skuld.

Finansiella instrument

Kommunen använder inga finansiella instrument på bokslutsdagen men det förekommer i några av de kommunala bolagen. AB TrelleborgsHem och Trelleborgs Hamn AB använder finansiella instrument för att minska riskerna i deras respektive verksamheter.

Trelleborgs Energi AB har gamla finansiella kontrakt med Mody Energy Trading, vilka löpt ut under första kvartalet 2022, för att säkra priset på elkraft, medan de nya avtalen ingås med E.ON. För vidare information hänvisas till bolagens årsredovisningar.

Leasing

Enligt RKR R5 skall leasingavtal redovisas enligt avtalets finansiella innebörd vilket innebär att det leasade (hyrda) objektet redovisas som en tillgång och förpliktelsen att betala leasingavgift redovisas som finansiell skuld till leasingbolaget. Tillgången skrivs av över nyttjandeperioden samtidigt som den finansiella skulden amorteras och ränta erläggs.

Kommunen tillämpar RKR R5 vid redovisning av finansiella leasingavtal för fordon.

De kommunala bolagen redovisar samtliga leasingavtal som operationella leasingavtal i enlighet med gällande regelverk för bolag vilket innebär att leasingavgiften redovisas som en kostnad linjärt över leasingperioden. Någon omräkning till den sammanställda redovisningen har inte skett. En inventering av samtliga leasingavtal som planerades 2021 uteblev på grund av rådande omständigheter. Arbetet med kartläggning av samtliga leasingavtal planeras under 2022 och därefter kommer anpassning till RKR R5 ske.

Omsättningstillgångar

Fordringar och övriga kortfristiga fordringar är upptagna till det belopp varmed de beräknas inflyta. I anskaffningsvärdet för exploatering ingår andel av projektering och direkta utgifter för åtgärder på tomtmarken. Tillgångar i utländsk valuta värderas till balansdagens kurs.

Osäkra kundfordringar

Vid bokslut bedöms och bokförs de kundfordringar som var förfallna den siste december föregående år, som osäkra. Undantag är de kundfakturor som har en pågående åtgärd i form av till exempel en avbetalningsplan.

Skulder och avsättningar

Erhållna anläggningsavgifter för VA redovisas som förutbetalad intäkt och periodiseras över 50 år. VA-anläggningar var föremål för övergång till komponentavskrivningar 2021. Arbetet med att anpassa upplösningen av periodiseringen till underliggande tillgångars nyttjandeperiod kommer att ske under 2022.

Årets förändring av semesterlöneskuld, uppehållslön, ferielön och *icke kompenserad* övertid redovisas som verksamhetskostnad i resultaträkningen och som kortfristig skuld i balansräkningen.

I semesterlöneskulden ingår PO-påslag med 40,15 procent förutom för de anställda som har ett differentierat PO-påslag på grund av ålder. Lönekostnader för timlöner för december månad redovisas som upplupen kostnad. Skulder i utländsk valuta värderas till balansdagens kurs.

Pensioner

Pensionerna redovisas i enligt med gällande lag. Det innebär att all pensionsrätt som intjänats av kommunens personal före 1998, inklusive förväntad särskild löneskatt, redovisas som ansvarsförbindelse. Det är först vid utbetalningstillfället som dessa pensionsförmåner, inklusive särskild löneskatt, redovisas som kostnad i resultaträkningen.

Förmånsbestämd pensionsrätt inklusive särskild löneskatt, som tjänats in från och med 1998, redovisas som kostnad i resultaträkningen och som avsättning i balansräkningen allt eftersom pensionsrätten tjänas in. Avgiftsbestämd ålderspension som är intjänad under 2021 och som ännu inte betalats in till KPA redovisas som kortfristig skuld.

Det totala pensionsåtagandet (ansvarsförbindelse, avsättning och kort skuld) redovisas baserat på KPA:s beräkningar. Dessa bygger på gällande pensionsavtal och ett antal antaganden om bland annat löneutveckling, realränteutveckling, pensionstidpunkt och medellivslängd. KPA använder RIPS 2021.

Pensionsskuldens räntekostnad och basbeloppsuppräkningskostnader redovisas bland finansiella kostnader i resultaträkningen. Särskild löneskatt beräknas med 24,26 procent. Underlag för SLP (särskild löneskatt på pensionskostnader) följer kontantprincipen vilket innebär att beskattningstidpunkten inträffar först när premien betalas. SLP på pensionsutfästelsen som förfaller till betalning först under år 2022 redovisas som en upplupen kostnad.

Pensionsåtaganden för personer anställda i de kommunala bolagen redovisas enligt K3.

Kommunen tog i samband med årsredovisning 2020 beslut om:

”...att inrätta en pensionsfondering för att hantera framtida pensionsåtaganden i syfte att minska belastningen på kommunens likviditet och som första insättning och uppstart av pensionsfonden avsätta 100 mnkr.”

I december 2021 inrättades denna pensionsfondering med en avsättning gjordes om 100 mnkr enligt beslut. De första placeringarna gjordes enligt antagen finanspolicy redan januari 2021.

Periodisering av intäkter och kostnader

I årsbokslutet har periodiseringar av intäkter och kostnader skett för att ge en rättvisande bild av kommunens resultat. Enligt kommunens anvisningar ska periodisering göras om beloppet överstiger ett halvt prisbasbelopp (23 800 kr) eller är väsentligt utifrån verksamhetens art. Kommunala bolag tillämpar ett intervall mellan 5 000 kr och 20 000 kr för periodisering av intäkter och kostnader beroende verksamhetens storlek. Finansiella poster periodiseras oavsett beloppets storlek och därmed belastar de rätt redovisningsperiod.

Skatteintäkter

Kommunens redovisade skatteintäkt består av preliminära skattebetalningar som kommit kommunen tillgodo under året, prognos för slutavräkning och skillnaden mellan den slutliga taxeringen och den redovisade skatteintäkten för föregående år. Den preliminära slutavräkningen för skatteintäkter baseras på Sveriges Kommuner och Regioner (SKR) decemberprognos i enlighet med rekommendation RKR R2.

Bidrag och stadsbidrag

Kommunen har erhållit bidrag för saneringsutgifter från Naturvårdverket. Bidraget intäktsförs i den takt som saneringsarbetet fortskrider.

Uppskattningar och bedömningar

Uppskjuten skatt

Under 2022 och 2023 ges möjlighet till ett skatteavdrag om 3,9 procent utifrån färdigställda investeringar under 2021. Tidsskillnaden mellan färdigställandet av investeringen och avdraget ger upphov till en temporär skillnad mellan redovisning och beskattning, i detta fall en uppskjuten skattefordran. Möjligheten till att utnyttja avdraget är beroende på om bolaget är i skatteposition under avdragsåren. Till följd av osäkerheten har den uppskjutna skattefordran värderats till 0 på balansdagen 2021-12-31 för juridiska personer inom kommunkoncernen.

Upplysning om upprättade särredovisningar

Följande särredovisningar har upprättats för räkenskapsåret inom kommunkoncernen:

- Vatten & avlopp; Lag om allmänna vattentjänster
- Avfall; Avfallslagstiftning
- Fjärrvärmeverksamhet; Fjärrvärmelagen
- Elnätsverksamhet; Ellagen
- Energiförsäljning; Energilagen

Vatten-, avlopps- och avfallshantering ingår i kommunens samlade verksamhet och redovisas i årsanalysen för taxefinansierad verksamhet. Fjärrvärme-, elnäts- och energiverksamhet bedrivs i kommunens helägda dotterbolag. Trelleborgs Energi AB och Trelleborgs Elnät AB och redovisning återfinns i bolagens årsredovisningar med bilagan.

Upprättade särredovisningar finns tillgängliga på kommunens webbplats www.trelleborg.se.

Alla belopp redovisas i miljoner kronor (mnkr) om inget annat anges.

RÄKENSKAPER

RESULTATRÄKNING

Intäkter och kostnader (mnkr)	Not	Kommunkoncern			Kommun		
		Bokslut 2021	Budget 2021	Bokslut 2020	Bokslut 2021	Budget 2021	Bokslut 2020
Verksamhetens intäkter	2	1 220,3	1 099,6	1 168,1	579,7	540,2	638,9
Verksamhetens kostnader	3, 4, 5, 6	-3 520,6	-3 402,3	-3 262,1	-3 047,0	-3 032,2	-2 910,0
Jämförelsestörande poster	7	37,4	79,0	30,3	37,4	79,0	30,3
Avskrivningar	8	-231,2	-233,2	-234,8	-159,1	-149,0	-145,6
Verksamhetens nettokostnader		-2 494,1	-2 456,9	-2 298,5	-2 589,0	-2 562,0	-2 386,4
Skatteintäkter	9	2 044,6	1 987,5	1 916,5	2 044,6	2 011,0	1 916,5
Generella statsbidrag och utjämnung	10	767,4	718,9	724,7	767,4	718,9	724,7
Verksamhetens resultat		317,9	249,5	342,7	223,0	167,9	254,8
Finansiella intäkter	11	2,7	5,1	4,1	47,0	18,9	21,0
Finansiella kostnader	12	-48,8	-75,9	-54,8	-16,6	-32,8	-26,8
Resultat efter finansiella poster		271,8	178,7	292,0	253,4	154,0	249,0
Extraordinära poster	13	61,9	0,0	795,3	0,0	0,0	144,9
Årets resultat		333,7	178,7	1 087,3	253,4	154,0	393,9

RÄKENSKAPER

BALANSRÄKNING

Poster (mnkr)	Not	Kommunkoncern		Kommun	
		Bokslut 2021	Bokslut 2020	Bokslut 2021	Bokslut 2020
Anläggningstillgångar					
Immateriella anläggningstillgångar	14	19,5	21,1	0,0	0,0
Materiella anläggningstillgångar					
Mark, byggnader, tekniska anläggningar	15	6 941,3	6 137,8	3 559,9	3 320,8
Maskiner och inventarier	16	149,4	137,9	119,5	109,8
Övriga materiella anläggningstillgångar	17	39,4	40,1	39,4	40,1
Finansiella anläggningstillgångar	18	77,3	115,0	722,2	766,3
Summa anläggningstillgångar		7 226,9	6 451,9	4 441,0	4 237,0
Bidrag till infrastruktur	19	49,1	51,8	49,1	51,8
Omsättningstillgångar					
Förråd och exploateringsfastigheter	20	123,3	92,4	123,1	82,8
Fordringar	21	379,3	307,1	285,2	253,8
Kassa, bank	22	737,1	1 250,2	164,3	205,2
Summa omsättningstillgångar		1 239,7	1 649,7	572,6	541,8
Summa tillgångar		8 515,7	8 153,4	5 062,7	4 830,6
Eget kapital, avsättningar och skulder					
Eget kapital	23				
Årets resultat		333,7	1 087,3	253,4	393,9
Resultatutjämningsreserv		200,0	49,0	200,0	49,0
Övrigt eget kapital		3 277,8	2 342,6	2 165,4	1 923,8
Summa eget kapital		3 811,5	3 478,9	2 618,8	2 366,7
Avsättningar					
Avsättningar för pensioner och likande förpliktelser	24	329,0	286,4	328,8	285,9
Andra avsättningar	25	129,3	106,6	13,2	14,4
Skulder					
Långfristiga skulder	26	3 520,8	3 553,5	1 631,6	1 618,7
Kortfristiga skulder	27	725,1	728,0	470,3	544,9
Summa skulder		4 245,9	4 281,5	2 101,9	2 163,6
Summa eget kapital, avsättningar och skulder		8 515,7	8 153,4	5 062,7	4 830,6
PANTER OCH ANSVARSFÖRBINDELSER					
Panter och därmed jämförliga säkerheter	28	7,4	7,8	1 917,6	1 962,5
Ansvarsförbindelser					
Pensionsförpliktelser som inte har tagits upp bland skulderna eller avsättningarna	29	737,5	754,4	737,4	754,3
ÖVRIGA ANSVARSFÖRBINDELSER					
Fastighetsinteckningar		0,0	0,0	-	-
EU-stöd med villkorad återbetalningsskyldighet		163,7	156,9	-	-
Garantiåtagande i samband med utbyggnad av färjeläge		72,6	72,6	-	-
Hyresgarantiförpliktelser		16,6	16,9	-	-
Övriga förbindelser		0,3	0,3	-	-

RÄKENSKAPER

KASSAFLÖDESANALYS

(mnkr)	Not	Kommunkoncern		Kommun	
		Bokslut 2021	Bokslut 2020	Bokslut 2021	Bokslut 2020
DEN LÖPANDE VERKSAMHETEN					
Årets resultat		333,7	1 087,3	253,4	393,9
Justering för ej likviditetspåverkande poster	30	0,0	183,7	196,3	136,7
Övriga likviditetspåverkande poster som tillhör den löpande verksamhet	31	0,0	-11,7	-9,3	-11,7
Poster som redovisas i annan sektion	32	0,0	-795,3	0,0	-144,9
Betald inkomstskatt		0,0	-6,1	0,0	0,0
<i>Medel från verksamheten före förändring av rörelsekapital</i>					
Ökning/minskning av periodiserade anslutningsavgifter		0,0	7,3	4,3	7,3
Ökning/minskning av kortfristiga fordringar		0,0	-36,6	-31,6	-23,3
Ökning/minskning av förråd och varulager		0,0	-30,9	-40,2	-56,1
Ökning/minskning av kortfristiga skulder		0,0	91,3	-53,5	-152,8
Ökning/minskning av övriga långfristiga fordringar		0,0	7,8	0,0	7,4
Ökning/minskning av övriga långfristiga skulder		0,0	-2,0	0,0	0,0
Kassaflöde från den löpande verksamhet		333,7	494,8	319,4	156,5
INVESTERINGSVERKSAMHET					
Investering i materiella anläggningstillgångar		-1 126,6	-754,7	-413,8	-413,5
Försäljning av materiella anläggningstillgångar		17,6	16,5	12,6	16,5
Försäljning av fastigheter via TrelleborgsHem		0,0	1 156,0	0,0	0,0
Investering i kommunkoncernföretag		138,7	0,0	0,0	0,0
Försäljning av kommunkoncernföretag		0,0	85,3	0,0	0,0
Avyttring av finansiella tillgångar		0,0	-7,4	0,0	-7,4
Amortering av långfristiga fordringar koncernbolag		0,0	0,0	7,0	130,0
Kassaflöde från investeringsverksamheten		-970,3	495,7	-394,2	-274,4
FINANSIERINGSVERKSAMHET					
Nyupptagna lån		310,0	330,2	0,0	256,5
Amortering av lån		-360,5	-465,4	-6,0	-1,5
Förändring av skulder för finansiell leasing		1,3	1,9	1,3	1,9
Förändring av kortfristig skuld för finansiell leasing		0,5	0,8	0,5	0,8
Kassaflöde från finansieringsverksamhet		-48,7	-132,5	-4,2	257,7
BIDRAG TILL INFRASTRUKTUR					
Utbetalning av bidrag till statlig infrastruktur		38,1	0,0	38,1	0,0
Årets kassaflöde		-513,1	858,0	-40,9	139,8
Likvida medel vid årets början		1 250,2	392,2	205,2	65,4
Likvida medel vid årets slut		737,1	1 250,2	164,3	205,2

RÄKENSKAPER

DRIFTREDOVISNING

(mnkr)	Utfall 2021-12-31	Justerad Årsbudget 2021*	Avvikelse årsprognos/ justerad budget	Utfall 2020-12-31
Kommunstyrelsen	-157,8	-161,7	3,9	-129,2
Kommunstyrelsen exploateringsverksamhet	37,4	78,9	-41,5	13,1
Överförmyndaren	-6,9	-7,0	0,1	-6,4
Valnämnd	-0,1	0,0	-0,1	0,0
Revision	-2,4	-2,3	-0,1	-2,2
Socialnämnd	-875,3	-894,9	19,6	-868,8
Bildningsnämnd	-1 120,6	-1 123,6	3,0	-1 078,6
Kultur- och fritidsnämnd	-141,3	-146,3	5,0	-132,0
Arbetsmarknadsnämnd	-94,0	-94,1	0,1	-94,8
Samhällsbyggnadsnämnd	-69,3	-68,2	-1,1	-60,2
Teknisk servicenämnd	-90,5	-91,7	1,2	-68,2
- varav Skattefinansierad verksamhet	-90,5	-91,7	1,2	-68,2
- varav Vatten och avlopp (taxefinansierad)	0,0	0,0	0,0	0,0
- varav Avfall- och återvinning (taxefinansierad)	0,0	0,0	0,0	0,0
Finansiering	-68,2	-51,1	-17,1	187,9
Verksamheternas nettokostnader	-2 589,0	-2 562,0	-27,0	-2 239,4

RÄKENSKAPER

Tilläggsbudget och omdisponeringar

Under året beviljar kommunstyrelsen och kommunfullmäktige omdisponeringar och tilläggsanslag som påverkar budgeten vilket framgår av nedan tabell.

(mnkr)	Kommunstyrelsen	Kommunstyrelsen exploatering	Överförmyndare	Valnämnd	Revision	Socialnämnd	Bildningsnämnd	Kultur- och fritidsnämnd	Arbetsmarknadsnämnd	Samhällsbyggnadsnämnd	Teknisk servicenämnd	Finansiering	Summa
Årsbudget 2021	-135,2	139,4	-7,0	0,0	-2,3	-893,4	-1 116,7	-132,8	-93,0	-65,8	-73,9	-85,4	-2 466,1
Beslutsdatum													
KS 2020-11-04	-	-	-	-	-	-	-	-	-	-	-0,1	0,1	0,0
KS 2020-11-04	0,0	-	-	-	-	-	-	-	-	-	-	-	0,0
KF 2021-03-01	-6,4	-	-	-	-	4,0	1,4	0,4	1,0	0,7	-1,1	-	0,0
KF 2021-03-01	-	-	-	-	-	-	-	-0,4	-	-	-	0,4	0,0
KF 2021-03-22	-	-	-	-	-	6,8	0,0	-6,8	-	-	-	-	0,0
KS 2021-04-07	-	-	-	-	-	-	-3,5	0,0	-	-	-	3,5	0,0
KF 2021-04-26	-	-	-	-	-	-	-	-	-1,1	-1,0	-0,6	2,8	0,0
KF 2021-05-31	-	-	-	-	-	-	-	-	-	-	-0,6	0,6	0,0
KF 2021-05-31	-4,2	-	-	-	-	-	-	0,0	-	-	-	4,2	0,0
KF 2021-05-31	-	-	-	-	-	-	-	-2,0	-	-	-10,0	-	-12,0
KF 2021-06-16	-	-60,4	-	-	-	-	-	-	-	-	-	-	-60,4
KF 2021-09-27	-	-	-	-	-	-2,3	-2,0	-0,1	0,0	-0,2	-1,0	5,6	0,0
KS 2021-12-15	-3,0	-	-	-	-	-	-	-0,6	-	-	-	3,6	0,0
KS 2021-12-15	-	-	-	-	-	-	-	-	-0,8	-	-	0,8	0,0
KF 2021-12-20	-1,5	-	-	-	-	-10,0	-2,8	-4,0	-0,2	-0,6	-4,4	-	-23,5
KF 2021-12-20	-8,0	-	-	-	-	-	-	-	-	-	-	8,0	0,0
KF 2022-01-31	0,0	-	-	-	-	-	-	-	-	-1,3	-	1,3	0,0
KF 2022-01-31	-3,4	-	-	-	-	-	-	-	-	-	-	3,4	0,0
Justerad årsbudget 2021	-161,7	79,0	-7,0	0,0	-2,3	-894,9	-1 123,6	-146,3	-94,1	-68,2	-91,7	-51,2	-2 562,0

RÄKENSKAPER

Upplysning om tillämpade internredovisningsprinciper

I tabellerna ovan visas driftredovisning per nämnd i förhållande till budget. Driftredovisningens intäkter och kostnader speglar respektive nämnd och deras verksamheter. Kommuninterna poster såsom köp och försäljning mellan nämnder och verksamheter ingår i driftredovisningen. Poster som finns i resultaträkningen, men inte i driftredovisningen är skatteintäkter, generella stadsbidrag och utjämning, finansiella intäkter och kostnader samt extraordinära poster. Poster som kalkylmässigt beräknas i driftredovisningen är följande:

Personalomkostnader

Löner har belastats med ett personalomkostnadspålägg på 40,15 procent som inkluderar sociala avgifter, löneskatt och pensionskostnader.

Kapitalkostnader

Kapitalkostnaderna består av kostnad för avskrivningar och ränta på bundet kapital. Anläggningstillgångarna belastas med verklig avskrivningskostnad och kalkylräntan på bundet kapital har satts till 1,25 procent.

Gemensamma kostnader som fördelas mellan kommunens olika verksamheter genom interndebitering är:

Hyreskostnader

Inom Trelleborgs kommun ansvarar teknisk servicenämnd för kommunens ägda och inhyrda lokalbestånd. Hyran bestäms med utgångspunkt från principen att varje enskilt hyresobjekt ska ha en hyra över tid som motsvarar beräknad självkostnad, d.v.s. kommunens verkliga kostnad för hyresobjektet. Självkostnaden består av driftskostnad, underhåll samt kapitalkostnader. Interna hyresavtal upprättas mellan hyresvärden, teknisk serviceförvaltning, och avtalstecknande part hos hyresgästen, fackförvaltningen. Avtalen upprättas med hjälp av

avtalsmallar med tillhörande gränsdragningslista som tydliggör vad som ingår i hyran och vad som inte gör det.

Bilkostnader

Teknisk servicenämnd ansvarar för en samordnad fordonshantering. Detta innebär att förvaltningen ansvarar för att ca 210 personbilar och lätta lastbilar hanteras på ett effektivt och enhetligt sätt, både praktiskt och ekonomiskt. Detta underlättar för övriga verksamheter att utföra sina kärntjänster.

Den samordnade fordonshanteringens ansvarar bland annat för anskaffning av fordon utifrån verksamheternas behov, service-, besiktning- och däckskiftesbokningar samt avyttring. I denna pågår ett ständigt arbete mot att i största möjliga mån ha fordon som kör på fossilfria drivmedel.

Kostnaderna för fordonen är självkostnadspris, d.v.s. verkliga kostnader för till exempel skatt, försäkring, leasingkostnad och ränta, drivmedel, service, reservdelar, däck och besiktning på respektive fordon. En beslutad administrativ hanteringsavgift tillkommer.

IT-kostnader

De tjänster som tekniska servicenämnds IT-avdelning levererar är arbetsplats som tjänst, telefoni som tjänst, trådlöst nätverk, drift av verksamhetssystem samt utskriftshantering. Alla tjänster bygger på självkostnadsprincipen och IT-avdelningen producerar varje månad ett underlag där verksamheterna kan följa sina kostnader för sina tjänster av verkligt nyttjande.

Övriga gemensamma kostnader

Gemensam central administration som ekonomi, personal och upphandling fördelas inte ut på de olika verksamheterna. Gemensamma kostnader som fördelas enligt vad förvaltningarna utnyttjat är bland annat försäkringskostnader och kostnader för e-handelssystemet i kommunen.

RÄKENSKAPER

INVESTERINGSREDOVISNING

Kommunen	Utgifter sedan projektens start			Varav investeringar 2021			
	Färdigställda projekt (mnkr)	Akkumulerat utfall	Beslutad totalutgift	Avvikelse budget/utfall	Utfall	Budget	Avvikelse budget/utfall
Småbåtshamnar							
Muddring Gislöv/Skäre hamn	32,2	36,0	3,8	19,7	23,4	3,7	
Servicehus Gislöv	3,5	4,0	0,5	0,1	0,6	0,5	
Kommunens lokaler							
Omlädningsrum ishallen	11,7	11,5	-0,2	9,3	9,2	-0,1	
Vatten, avlopp, försörjning							
Landsbyggnadsprojekt Norr	53,4	70,3	16,9	0,4	17,2	16,8	
Dagvattenmagasinet Granlunda	4,8	6,5	1,7	0,9	2,6	1,7	
Summa färdigställda projekt	105,6	128,3	22,7	30,4	53,0	22,6	
Pågående projekt							
Näringslivsfrämjande åtgärder							
Inköp fastigheten Ardenneren 2 & del av Trelleborg Orion 8	142,5	142,5	0,0	142,5	142,5	0,0	
Gator, vägar och parkering							
Upprustning av allmän platsmark i Västra Industriområdet	2,7	5,9	3,2	2,7	5,9	3,2	
Söderslätthallens Parkering	0,4	8,6	8,2	0,1	0,4	0,3	
Asfaltomläggning	7,6	7,0	-0,6	7,6	7,0	-0,6	
Fys. & tekn. plan, gator/vägar/ parkering	21,1	21,9	0,8	21,1	21,9	0,8	
Kommunens lokaler							
Ombyggnation Axel Ebbe konsthall	4,9	45,0	40,1	4,1	21,0	16,9	
Ridanläggningar	45,3	50,3	5,0	11,1	15,8	4,7	
Renovering Badhuset	10,5	135,0	124,5	5,3	0,0	-5,3	
Rugbyanläggning	0,2	28,0	27,8	0,2	10,0	9,8	
Pedagogisk verksamhet							
Tillbyggnad idrottshall Smyge	19,9	30,0	10,1	18,5	16,5	-2,0	
Vård o omsorg lokaler							
LSS Maglarp	6,7	50,3	43,6	2,8	16,4	13,6	
Familjens Hus, inventarier	2,3	2,3	0,0	2,3	2,3	0,0	
Småbåtshamnar							
Skåre Hamn	10,1	14,2	4,1	6,4	10,5	4,1	
Reparation pirar Gislöv	4,4	2,5	-1,9	4,4	2,5	-1,9	
Vatten, avlopp, försörjning (taxefinansierad)							
Dagvatten Klagstorp	1,0	30,0	29,0	0,6	9,6	9,0	
Ledningsförnyelse (2019–2022)	39,1	52,0	12,9	16,0	16,0	0,0	
Framtida vattenförsörjning	2,6	39,0	36,4	2,6	6,3	3,7	
Underhåll VA & avloppsanläggningar	84,4	108,7	24,3	16,6	17,2	0,6	
Fysiskt och tekniskt plan övriga	11,8	26,9	15,1	4,7	5,7	1,0	
Övriga Investeringar							
Fastighetsunderhåll	51,9	50,0	-1,9	14,9	15,0	0,1	
Gatuunderhåll	34,2	34,0	-0,2	6,9	7,0	0,1	
Fysiskt och teknisk plan	159,8	291,5	131,7	76,9	256,7	179,8	
Summa pågående projekt	663,4	1 175,6	512,2	368,3	606,2	237,9	
Summa investeringsprojekt	769,0	1 303,9	534,9	398,7	659,2	260,5	

RÄKENSKAPER

Den totala investeringsutgiften för 2021 var 413,8 mnkr jämfört med en totalinvesteringsbudget på 659,2 mnkr. Utfallet beror bland annat på projekt korttidsboende lasarettet som färdigställdes med ett lägre utfall och en fördröjning av tidplanen för bland annat projekt renoveringen av gamla brandstation och projektet vid Business Center Trelleborg. I investeringssumman ingår inköp av fastigheten Ardenneren 2 för 17,5 mnkr, fastigheten Nio-E 1 samt del av fastigheten Trelleborg Orion 8. Ett totalt belopp på 125 mnkr. I projekt Strand Västra Sjöstaden har det gjorts flera utredningar och tillståndsansökningar som skulle möjliggöra anläggandet av en stadsnära strand.

Under 2021 har det gjorts en asfatsomläggning omfattande ca 25 000 kvadratmeter gator, och nära 10 000 kvadratmeter på gång- och cykelbanor i Mellanköpinge, vid Dalköpingeån, Bruks-, Västra Vall- och Engelbrektskatan. Inom kulturverksamhetslokaler pågår om- och tillbyggnad av Axel Ebbes konsthall. Projektets syfte är att skapa en attraktiv mötesplats med möjlighet till utställningar och pedagogisk verksamhet. I samband med ombyggnation av konsthallen görs även en ombyggnation av utemiljön som innebär en bättre och tryggare anslutning till parken. Dialog och utredningar kring renovering av badhuset pågår.

För fritidsverksamhetslokaler har under senhösten färdigställts en tillbyggnad i anslutning till Söderslätthallens ishall till en kostnad av 11,7 mnkr. Reinvesteringar av befintliga ridanläggningar i Kyrkoköpinge och Brosjödal blev klara årsskiftet 2021/2022. Totala projektkostnad beräknas bli 50,3 mnkr. I samarbete med idrottsföreningar byggs en ny rugbyanläggning på Pilevallsområdet med ny plan, omklädningsrum, parkering och läktare för ca 300 åskådare. Planerad färdigställande är våren 2023.

För den pedagogiska verksamheten har investeringsnivå uppgått till 36,2 mnkr. Den största delen avser om- och tillbyggnad av Smygeskolans idrottshall. Förutom skolan används salen även av Östra Torp GF som är en av de största föreningarna i Trelleborg. Resultatet ska bli en modern gymnastikhall som är anpassad till föreningens behov och där man kan arrangera tävlingar. Planerad färdigställande är sommar 2022.

Ett större pågående projekt inom vård och omsorgsverksamheterna är nybyggnation av LSS-boende för brukare med komplexa och multipla funktionsnedsättningar pågår. Det nya LSS-boendet tillför sex nya platser med placering i Maglarp. Planerad färdigställande är sommaren 2023. I den nybyggda Familjens hus i Anderslöv har lokalen utrustats med inventarier och verksamheten har startat. Lokalen inrymmer 64 platser vårdboende, tillagningskök, bibliotek samt lokal för hemvården. Investeringsnivå i lokaler inom vård och omsorgsverksamheterna har uppgått till 15 mnkr.

En omfattande muddring av innerbassängerna i Gislövs och Skåres hamn är klar. Projektets kostnad blev 32 mnkr. Under 2021 fortsatte renoveringen av kajer och pirar i Skåre Hamn samt fogning av kajer och pirar i Gislövs Hamn.

Inom digital utveckling har flera implementeringsprojekt påbörjats. Det största av dem är digital arbetsyta, som bland annat innebär en uppgradering av IT-plattformen till Microsoft Office 365 och ett nytt intranät i kommunen.

Inom de taxefinansierade verksamheterna har 63,5 mnkr investerats. Projekt för framtida vattenförsörjning är i ett tidigt skede där lokalisering och prospektering kartläggs. Ett större projekt som genomfördes är på fastigheten Anderslöv 50:11. Detaljplanen har gjort det möjligt att omvandla ett industriområde till ett bostadsområde med flerbostads-, rad- och parhus. Vid Landsvägen etableras centrumverksamheter. Allmänna platser som binder samman området med övriga Anderslöv har anlagts. Dammen söder om planområdet har utökats för att förbättra dagvattenavledning från den sydöstra delen av Anderslöv.

RÄKENSKAPER

EXPLOATERINGSREDOVISNING

Projekt	Planerade åtgärder	Bokslut 2021	Omklassificering	Årets utgifter	Bokslut 2020
Industritomter					
Vårdinrättning	Kriminalvårdsanstalt och växthus	0,1	0,0	0,1	0,0
Väster Jär3:4	Industrimark	0,6	0,0	0,6	0,0
Bostadstomter					
Östervång 1:77 BoKlok	3 flerfamiljs- och 10 radhus	3,9	-0,3	0,0	4,2
Västervång nordväst	Flerbostadshus	11,7	-0,1	10,8	1,1
Skegrie Öster	Flerbostadshus	16,7	-1,0	1,9	15,8
Anderslöv 50:11	Flerbostadshus	8,4	-13,0	1,8	19,6
Östervång 1:78	Rad- och flerbostadshus, ca 60 bostäder	7,6	0,0	7,4	0,2
Signalen 20	Rad- och flerbostadshus, ca 250 bostäder	10,2	0,0	7,5	2,7
Innerstaden 3:77	Rad-, flerbostads- och parkeringshus, totalt ca 200 bostäder	24,0	0,0	23,3	0,7
Västra Sjöstaden	Flerbostads-, radhus ca 2 000 bostäder	0,2	0,0	0,0	0,2
Västra Sjöstaden	Bostäder och centrumverksamhet	0,2	0,0	0,0	0,2
Östra Gränstorp	Flerbostadshus om cirka 100 bostäder	2,1	-0,4	0,0	2,5
Ö Värlinge 6:70, 6:74	Bostadsprojekt – gång- o cykelväg	3,0	0,0	0,0	3,0
Malörten	4 flerfamiljshus	0,2	0,0	0,2	0,1
Infrastruktur					
Södra Gränstorp	Förskola, rad-, flerbostadshus ca 100 bostäder	14,4	-4,6	1,4	17,6
Kyrkoköpinge 20:46	Ny förskola, fyra radhus samt ett flerbostadshus och ett gym	7,0	-2,3	0,7	8,6
Bollen 2 (förskola generationspark)	Förskola, rad-, flerbostadshus, ca 150 bostäder	2,4	0	2,1	0,3
Köpingeskolan 1	Förskola, skola och idrottshall	2,3	0	2,1	0,2
Övriga tomter		1,6	0,0	2,7	-1,1
Totalsumma		116,7	-21,7	62,7	75,7

RÄKENSKAPER

UPPFÖLJNING AV VERKSAMHETSOMRÅDEN

Verksamhet (mnkr)	Bokslut 2021	Avvikelse (%)	Budget 2021
Nämnds- och styrelseverksamhet	13,5	0,6	14,1
Stöd till politiska partier	1,5	0,6	2,1
Revision	2,4	-0,1	2,3
Övrig politisk verksamhet	13,8	0,4	14,2
Fysisk och teknisk planering, bostadsförbättringar	-26,9	-45,0	-71,9
Näringslivsfrämjande åtgärder	16,7	10,0	26,7
Gator, vägar och parkering	48,0	2,2	50,2
Parker	33,4	-5,1	28,3
Miljö- o hälsoskydd, myndighet	5,5	-0,8	4,7
Miljö, hälsa o hållbar utveckling	6,4	0,9	7,3
Räddningstjänst	44,9	-1,8	43,1
Totalförsvaret och samhällsskydd	6,4	-0,6	5,8
Allmän fritidsverksamhet	11,1	0,8	11,9
Allmän kulturverksamhet, övrig	21,8	0,0	21,8
Bibliotek	19,7	-1,2	18,5
Musikskola/Kulturskola	8,3	0,2	8,5
Idrotts- o fritidsanläggningar	62,7	0,6	63,3
Fritidsgårdar	9,1	1,0	10,1
Öppen förskola	4,0	-0,1	3,9
Förskola	296,0	4,2	300,2
Pedagogisk omsorg	1,0	0,0	1,0
Fritidshem	43,1	4,9	48,0
Förskoleklass	30,6	0,2	30,8
Grundskola	448,1	-10,0	438,1
Obligatorisk särskola	15,0	-0,2	14,8
Gymnasieskola	174,2	1,9	176,1
Gymnasiesärskola	13,7	-1,7	12,0
Grundläggande vuxenutbildning	3,8	0,3	4,1
Gymnasial vuxenutbildning och påbyggnadsutbildning	14,3	1,4	15,7
Särvux	0,9	0,1	1,0
Högskoleutbildning mm	-0,8	0,3	-0,5
Svenska för invandrare	12,0	-2,3	9,7

RÄKENSKAPER

Verksamhet (mnkr)	Bokslut 2021	Avvikelse (%)	Budget 2021
Uppdragsutbildning	1,0	0,0	1,0
Fördelad administration (skol)	66,0	2,6	68,6
Skolskjuts, fördelning	15,7	2,0	17,7
Elevhälsa	7,7	0,5	8,2
Studie- och yrkesvägledare	4,9	-0,4	4,5
Vård och omsorg enligt Sol och HSL	560,2	3,4	563,6
513 LSS	185,5	7,6	193,1
Färdtjänst/riksfärdtjänst	6,0	2,2	8,2
Öppen verksamhet	10,9	0,7	11,6
Institutionell vård för vuxna med missbruk	15,1	0,8	15,9
HVB-vård för barn och ungdom	21,4	3,4	24,8
Familjehem för barn och ungdom	58,8	3,1	61,9
Öppna insatser för barn och ungdom	25,9	-0,6	25,3
Ekonomiskt bistånd	40,3	-0,2	40,1
Familjerätt och familjerådgivning	1,8	-0,1	1,7
Flyktingmottagande	-5,9	-0,3	-6,2
Arbetsmarknadsåtgärder	26,7	-1,5	25,2
Arbetsområden och lokaler	1,0	-1,4	-0,4
Bostadsverksamhet	2,5	-0,7	1,8
Buss, bil och spårbunden trafik	2,3	4,5	6,8
Gemensamma lokaler	-43,1	18,5	-24,6
Gemensam administration kommunledningsförvaltningen – fördelad	120,2	-8,7	111,5
Gemensam lokalvård, fördelning	3,0	0,3	3,3
Gemensam drift och underhåll - fördelad	27,9	-8,0	19,9
Gemensam teknisk administration, fördelad	10,6	0,8	11,4
Finansiering	-2 774,0	109,2	-2 664,8
Totalt	-253,4	99,4	-154,0

RÄKENSKAPER

NOTFÖRTECKNING

Not 2 Verksamhetens intäkter (mnkr)	Kommunkoncern		Kommun	
	Bokslut 2021	Bokslut 2020	Bokslut 2021	Bokslut 2020
Försäljningsintäkter	289,1	371,3	93,0	99,7
Taxor och avgifter	481,5	383,9	232,0	285,2
Hyror och arrenden	167,2	193,6	56,0	49,7
Erhållna statsbidrag och andra bidrag	183,5	202,7	183,1	199,3
Aktiverat arbete för egen räkning	2,5	0,4	0,0	0,0
Reavinster vid försäljning av anläggningstillgångar	65,9	1,5	13,3	0,0
Förvaltningsuppdrag	0,0	1,1	0,0	0,0
Försäkringsersättningar	1,9	1,2	0,2	0,3
Övriga intäkter	35,9	12,4	2,0	4,7
Summa verksamhetens intäkter	1 227,6	1 168,1	579,7	638,9

Not 3 Verksamhetens kostnader (mnkr)	Kommunkoncern		Kommun	
	Bokslut 2021	Bokslut 2020	Bokslut 2021	Bokslut 2020
Löner och sociala avgifter	-1 938,0	-1 866,3	-1 789,2	-1 737,7
Pensionskostnader inkl. löneskatt	-162,5	-128,4	-148,0	-113,5
Fastighetskostnader och fastighetsentreprenader	-85,8	-97,6	-130,8	-132,6
Köp av huvudverksamhet	-753,7	-671,9	-528,5	-507,5
Lokal- och markhyror	-25,6	-1,1	0,0	0,0
Övriga tjänster	-78,7	-65,7	0,0	0,0
Lämnade bidrag	-77,9	-76,5	-77,9	-76,6
Värdereglering finansiella tillgångar	0,0	-1,0	0,0	-7,8
Realisationsförluster vid försäljning/utrangering	-16,6	-7,8	-16,5	-0,4
Övriga kostnader	-388,5	-345,8	-356,0	-333,9
Summa verksamhetens kostnader	-3 527,3	-3 262,1	-3 047,0	-2 910,0

RÄKENSKAPER

Not 4 Operationella leasingavtal* (mnkr)	Kommunkoncern		Kommun	
	Bokslut 2021	Bokslut 2020	Bokslut 2021	Bokslut 2020
<i>Operationella leasingavtal, lokalhyra</i>				
Årets kostnad	67,8	46,2	114,6	119,3
Återstående leasingavgifter	723,5	737,9	1 049,6	926,1
<i>Leasingavgifter förfaller enligt följande</i>				
Inom ett år	107,7	103,3	146,0	119,2
Senare än ett år men inom fem år	353,9	357,3	513,2	477,9
Senare än fem år	261,9	277,3	390,4	329,0
Summa	723,5	737,9	1 049,6	926,1
<i>Operationella leasingavtal, inventarier</i>				
Årets kostnad	46,0	46,0	35,9	30,8
Återstående leasingavgifter	91,7	91,7	78,9	47,0
<i>Leasingavgifter förfaller enligt följande</i>				
Inom ett år	41,8	41,8	34,6	21,4
Senare än ett år men inom fem år	41,6	41,6	36,0	25,3
Senare än fem år	8,3	8,3	8,3	0,3
Summa	91,7	91,7	78,9	47,0

*Kommunen och kommunkoncernen har leasingavtal avseende lokaler, bilar, maskiner och inventarier. Framtida minimileasingavgifter enligt icke uppsägningsbara kontrakt gällande vid rapporttidens slut förfaller enligt ovan.

Not 5 Revisionskostnader (mnkr)	Kommunkoncern		Kommun	
	Bokslut 2021	Bokslut 2020	Bokslut 2021	Bokslut 2020
<i>Kostnad för räkenskapsrevision</i>				
Sakkunnigt biträde	2,0	1,2	0,3	0,2
Förtroendevalda	0,8	0,8	0,8	0,8
Total kostnad för räkenskapsrevision	2,8	2,0	1,1	1,0
<i>Kostnad för övrig revision</i>				
Sakkunnigt biträde	1,7	2,1	1,3	1,2
Total kostnad för övrig revision	1,7	2,1	1,3	1,2
Total kostnad för revision	4,5	4,1	2,4	2,2

Not 6 Bolagsskatt (mnkr)	Kommunkoncern		Kommun	
	Bokslut 2021	Bokslut 2020	Bokslut 2021	Bokslut 2020
Uppskjuten skatt	-24,6	16,6	0,0	0,0
Skattekostnader	-1,0	-4,1	0,0	0,0
Summa	25,6	12,5	0,0	0,0

RÄKENSKAPER

Not 7 Jämförelsestörande poster (mnkr)	Kommunkoncern		Kommun	
	Bokslut 2021	Bokslut 2020	Bokslut 2021	Bokslut 2020
Realisationsvinst såld markreserv*	0,0	17,2	0,0	17,2
<i>Exploateringsersättning</i>				
Intäkter sålda tomter	56,5	37,7	56,5	37,7
Resultatförda ersättningar	0,0	0,0	0,0	0,0
Övriga exploateringskostnader**	-19,1	-24,6	-19,1	-24,6
Summa exploateringsverksamhet netto	37,4	30,3	37,4	30,3

*Realisationsvinsten för sålda fastigheter redovisas från och med 2021 bland övriga verksamhetskostnader och uppgår till 12,1 mnkr för 2021

**Posten *Övriga exploateringskostnader* avser uppkomna kostnader i samband med exploatering.

Not 8 Avskrivningar och nedskrivningar (mnkr)	Kommunkoncern		Kommun	
	Bokslut 2021	Bokslut 2020	Bokslut 2021	Bokslut 2020
<i>Avskrivningar enligt plan</i>				
- varav immateriella tillgångar	-1,6	-1,6	0,0	0,0
- varav byggnader och tekniska anläggningar	-180,0	-188,9	-112,3	-112,6
- varav maskiner och inventarier	-27,1	-25,9	-22,2	-22,2
- övriga materiella anläggningstillgångar	-10,8	-10,9	-10,7	-10,8
Nedskrivningar	-11,7	-7,5	-13,9	0,0
Summa avskrivningar	-231,2	-234,8	-159,1	-145,6

Not 9 Skatteintäkter (mnkr)	Kommunkoncern		Kommun	
	Bokslut 2021	Bokslut 2020	Bokslut 2021	Bokslut 2020
Preliminär kommunalskatt	1 984,7	1 959,9	1 984,7	1 959,9
Preliminär slutavräkning innevarande år	52,4	-32,5	52,4	-32,5
Slutavräkningsdifferens föregående år	7,5	-10,9	7,5	-10,9
Summa skatteintäkter	2 044,6	1 916,5	2 044,6	1 916,5

RÄKENSKAPER

Not 10 Generella statsbidrag (mnkr)	Kommunkoncern		Kommun	
	Bokslut 2021	Bokslut 2020	Bokslut 2021	Bokslut 2020
Inkomstutjämningsbidrag	528,8	516,6	528,8	516,6
Regleringsbidrag	136,3	46,5	136,3	46,5
Kommunal fastighetsavgift	97,8	93,0	97,8	93,0
Kostnadsutjämningsbidrag / -avgift	-6,8	-10,2	-6,8	-10,2
Kostnadsutjämningsbidrag / -avgift LSS	-13,3	-14,1	-13,3	-14,1
Extra statsbidrag Bildning, SU	24,6	0,0	24,6	0,0
Extra statsbidrag Valfärdsmiljaden	0,0	92,9	0,0	92,9
Summa generella statsbidrag och utjämnning	767,4	724,7	767,4	724,7

Not 11 Finansiella intäkter (mnkr)	Kommunkoncern		Kommun	
	Bokslut 2021	Bokslut 2020	Bokslut 2021	Bokslut 2020
Externa ränteintäkter	0,5	0,6	0,3	0,4
Koncernmässiga ränteintäkter och liknande poster	0,0	0,0	14,5	17,1
Externa aktieutdelningar	2,2	3,5	32,2	3,5
Summa finansiella intäkter	2,7	4,1	47,0	21,0

Not 12 Finansiella kostnader (mnkr)	Kommunkoncern		Kommun	
	Bokslut 2021	Bokslut 2020	Bokslut 2021	Bokslut 2020
Räntekostnader på extern upplåning	-43,5	-48,0	-11,2	-11,7
Övriga externa räntekostnader (inkl. pensionsskuld)	-5,0	-6,3	-5,0	-6,3
Nedskrivning av aktier i dotterbolag	0,0	0,0	0,0	-7,8
Koncernmässiga räntekostnader	0,0	0,0	0,0	-0,5
Övriga poster	-0,3	-0,5	-0,4	-0,5
Summa finansiella kostnader	-48,8	-54,8	-16,6	-26,8

Not 13 Extra ordinära intäkter (mnkr)	Kommunkoncern		Kommun	
	Bokslut 2021	Bokslut 2020	Bokslut 2021	Bokslut 2020
Avyttring fastigheter via TrelleborgsHem koncernen	0,0	736,2	0,0	0,0
Avyttring andelar i Terminalen Tankbilen 3KB	0,0	44,6	0,0	0,0
Avyttring andelar i Trelleborgs Stadsnät AB	0,0	14,5	0,0	0,0
Resultat från försäljning av anläggningstillgångar till Trelleborgs Elnät AB	0,0	0,0	0,0	144,9
Resultat från försäljning av fjärrvärmeanläggningar i Trelleborgs Energi AB	61,3		0,0	
Summa extraordinära kostnader	61,3	795,3	0,0	144,9

RÄKENSKAPER

Not 14 Immateriella anläggningstillgångar (mnkr)	Kommunkoncern		Kommun	
	Bokslut 2021	Bokslut 2020	Bokslut 2021	Bokslut 2020
Ingående anskaffningsvärde	40,2	40,2	0,0	0,0
Inköp	0,0	0,0	0,0	0,0
Utgående anskaffningsvärde	40,2	40,2	0,0	0,0
Ingående ack. avskrivningar	-19,1	-17,5	0,0	0,0
Årets avskrivningar	-1,6	-1,6	0,0	0,0
Utgående ack. avskrivningar	-20,7	-19,1	0,0	0,0
Utgående redovisat värde	19,5	21,1	0,0	0,0
<i>Avskrivningstider år (genomsnittliga)</i>	25,1	25,1	0,0	0,0

Not 15 Mark, byggnader och tekniska anläggningar (mnkr)	Kommunkoncern		Kommun	
	Bokslut 2021	Bokslut 2020	Bokslut 2021	Bokslut 2020
Ingående anskaffningsvärde	8 324,5	8 580,7	4 767,7	4 943,9
Inköp	1 080,5	695,4	369,9	364,8
Försäljningar	-109,8	-948,7	-4,6	-546,5
Utrangeringar	-30,7	-21,2	-16,2	-19,7
Överföringar	-4,8	18,2	0,0	25,2
Återläggning av uppskrivningsfond	0,0	0,1	0,0	0,0
Utgående anskaffningsvärde	9 259,7	8 324,5	5 116,8	4 767,7
Ingående ack. avskrivningar	-2 179,2	-2 434,0	-1 446,9	-1 535,8
Försäljningar	45,9	425,2	2,2	183,8
Utrangeringar	0,2	18,5	0,1	17,6
Årets avskrivningar	-180,0	-188,9	-112,3	-112,5
Återläggning av uppskrivningsfond	0,0	0,0	0,0	0,0
Utgående ack. avskrivningar	-2 313,1	-2 179,2	-1 556,9	-1 446,9
Ingående ack. nedskrivningar	-7,5	0,0	0,0	0,0
Försäljningar	0,0	0,0	0,0	0,0
Utrangeringar	0,0	0,0	0,0	0,0
Årets nedskrivningar/återföringar	2,2	-7,5	0,0	0,0
Utgående ack. nedskrivningar	-5,3	-7,5	0,0	0,0
Utgående redovisat värde	6 941,3	6 137,8	3 559,9	3 320,8
<i>Avskrivningstider år (genomsnittliga)</i>	51,4	44,1	45,6	42,4

RÄKENSKAPER

Not 16 Maskiner och inventarier (mnkr)	Kommunkoncern		Kommun	
	Bokslut 2021	Bokslut 2020	Bokslut 2021	Bokslut 2020
Ingående anskaffningsvärde	427,7	385,2	337,0	304,7
Inköp	34,2	52,3	32,0	41,7
Försäljningar	-5,6	-2,1	-1,5	-0,5
Utrangeringar	-2,8	-9,1	-1,8	-9,0
Överföringar	5,6	1,4	0,8	0,1
Utgående anskaffningsvärde	459,1	427,7	366,5	337,0
Ingående ack. avskrivningar	-289,8	-272,9	-227,2	-212,6
Försäljningar	4,9	1,7	1,1	0,5
Utrangeringar	2,4	7,3	1,3	7,2
Årets avskrivningar	-27,1	-25,9	-22,2	-22,3
Utgående ack. avskrivningar	-309,6	-289,8	-247,0	-227,2
Utgående redovisat värde	149,4	137,9	119,5	109,8
<i>Avskrivningstider (genomsnittliga) år</i>	16,9	16,5	16,5	15,1

Not 17 Övriga materiella anläggningstillgångar (mnkr)	Kommunkoncern		Kommun	
	Bokslut 2021	Bokslut 2020	Bokslut 2021	Bokslut 2020
Ingående anskaffningsvärde	121,9	121,0	121,9	121,2
Inköp	11,9	7,0	11,9	7,0
Försäljningar	-3,5	-2,2	-3,5	-2,3
Utrangeringar	-5,8	-4,4	-6,0	-4,5
Överföringar	0,0	0,5	0,0	0,5
Utgående anskaffningsvärde	124,4	121,9	124,3	121,9
Ingående ack. avskrivningar	-81,8	-77,1	-81,8	-77,3
Försäljningar	2,6	1,7	2,6	1,8
Utrangeringar	5,0	4,5	5,0	4,5
Årets avskrivningar	-10,8	-10,9	-10,7	-10,8
Utgående ack. avskrivningar	-85,0	-81,8	-84,9	-81,8
Utgående redovisat värde	39,4	40,1	39,4	40,1
<i>Därav finansiell leasing</i>	<i>16,7</i>	<i>16,7</i>	<i>18,5</i>	<i>16,7</i>
<i>Avskrivningstider år (genomsnittliga)</i>	11,5	11,2	11,6	11,3

RÄKENSKAPER

Not 18 Finansiella anläggningar (mnkr)	Kommunkoncern		Kommun	
	Bokslut 2021	Bokslut 2020	Bokslut 2021	Bokslut 2020
Trelleborgs Rådhus AB	0,0	0,0	145,9	145,9
Fastighets AB Kaplanen 6	0,0	0,0	0,0	8,5
Trelleborgs Elnät AB	0,0	0,0	0,0	0,0
Summa	0,0	0,0	145,9	154,4
Kommuninvest	30,2	30,2	30,2	30,2
Övriga bolag och bostadsrätter	3,4	2,5	3,4	2,5
Summa	33,6	32,7	33,6	32,7
Fastighets AB Skarpskytten 17	0,0	0,0	3,1	3,1
Trelleborgs Rådhus AB	0,0	0,0	139,5	131,0
Trelleborgs Elnät AB	0,0	0,0	355,1	355,1
Fastighets AB Kaplanen 6	0,0	0,0	1,7	8,6
Trafikverket	41,9	80,0	41,9	80,0
Kommuninvest	0,0	0,0	0,0	0,0
Övriga långfristiga fordringar	1,8	2,3	1,4	1,4
Summa	43,7	82,3	542,7	579,2
Summa finansiella anläggningstillgångar	77,3	115,0	722,2	766,3

RÄKENSKAPER

Not 19 Bidrag till infrastruktur (mnkr)	Kommunkoncern		Kommun	
	Bokslut 2021	Bokslut 2020	Bokslut 2021	Bokslut 2020
Bidrag till Trafikverket för utbyggnad av gång- och cykelväg Stavstensudde till Fredshög				
Totalt bidragsbelopp	10,5	10,5	10,5	10,5
Totalt upplöst	-1,7	-1,3	-1,7	-1,3
- varav årets upplösning	-0,4	-0,4	-0,4	-0,4
UB Bidrag till infrastruktur	8,8	9,2	8,8	9,2
<i>Bidraget upplöses på 25 år med start år 2018.</i>				
Bidrag till Trafikverket för utbyggnad av gång- och cykelväg Alstad till Östra Grevie				
Totalt bidragsbelopp	7,5	7,5	7,5	7,5
Totalt upplöst	-1,2	-0,9	-1,2	-0,9
- varav årets upplösning	-0,3	-0,3	-0,3	-0,3
UB Bidrag till infrastruktur	6,3	6,6	6,3	6,6
<i>Bidraget upplöses på 25 år med start år 2018.</i>				
Bidrag till Trafikverket för utbyggnad av Trelleborgsbanan				
Totalt bidragsbelopp	44,4	44,4	44,4	44,4
Totalt upplöst	-12,5	-10,6	-12,5	-10,6
- varav årets upplösning	-1,8	-1,8	-1,8	-1,8
UB Bidrag till Infrastruktur	31,9	33,8	31,9	33,8
<i>Bidraget upplöses på 25 år med start år 2015.</i>				
Bidrag till Trafikverket för utbyggnad av Trelleborgsbanan				
Totalt bidragsbelopp	3,0	3,0	3,0	3,0
Totalt upplöst	-0,9	-0,8	-0,9	-0,8
- varav årets upplösning	-0,2	-0,2	-0,2	-0,2
UB Bidrag till infrastruktur	2,1	2,2	2,1	2,2
<i>Bidraget upplöses på 20 år med start år 2016.</i>				

RÄKENSKAPER

Not 20 Förråd och exploateringsfastigheter (mnkr)	Kommunkoncern		Kommun	
	Bokslut 2021	Bokslut 2020	Bokslut 2021	Bokslut 2020
Förråd	6,5	16,7	6,3	7,1
Ingående värde	75,7	55,3	75,7	55,3
Årets utgifter	62,8	64,7	62,8	64,7
Uttag exploateringsfastigheter	-21,7	-44,3	-21,7	-44,3
Utgående värde	116,8	75,7	116,8	75,7
Summa totalt	123,3	92,4	123,1	82,8

Not 21 Fordringar (mnkr)	Kommunkoncern		Kommun	
	Bokslut 2021	Bokslut 2020	Bokslut 2021	Bokslut 2020
Kundfordringar, externa	85,4	82,3	66,4	62,4
Kundfordringar, koncerninterna	0,0	0,0	6,4	7,7
Fordran skatteintäkter	76,8	68,9	76,8	68,9
Mervärdesskatt	28,5	30,3	28,4	30,3
Förutbetalda kostnader och upplupna intäkter, externa	130,1	76,3	69,7	43,1
Förutbetalda kostnader och upplupna intäkter, koncerninterna	0,0	0,0	13,4	13,6
Skattefordringar	18,0	5,7	3,0	4,8
Förskott avseende fastighetsförvärv	20,8	22,7	20,8	22,7
Övriga fordringar	19,7	20,9	0,3	0,3
Summa	379,3	307,1	285,2	253,8

Not 22 Kassa och bank (mnkr)*	Kommunkoncern		Kommun	
	Bokslut 2021	Bokslut 2020	Bokslut 2021	Bokslut 2020
Bank- och plusgiro	737,1	1 250,5	164,3	205,2

*Kommunen har tillsammans med dotterbolagen gemensam checkräkningskredit om 300 mnkr. Krediten är outnyttjad. I saldot ingår en likvid om 100 mnkr avseende saldot i värdepappersdepå. Inga placeringar är gjorda per årsskiftet 2021/2022.

RÄKENSKAPER

Not 23 Eget kapital (mnkr)	Kommunkoncern		Kommun	
	Bokslut 2021	Bokslut 2020	Bokslut 2021	Bokslut 2020
Ingående eget kapital	3 478,5	2 391,0	2 366,7	1 973,5
Övriga justeringar	-0,8	0,9	0,0	0,0
Resultat taxefinansierad verksamhet	-1,3	-0,7	-1,3	-0,7
Årets resultat	333,7	1 087,3	253,4	393,9
Utgående eget kapital	3 810,1	3 478,5	2 618,8	2 366,7
Uppdelning av eget kapital				
Eget kapital VA	-	-	0,0	0,0
Eget kapital avfall*	-	-	-2,2	-3,2
Resultatutjämningsreserv**	-	-	200,0	49,0
Övrigt eget kapital	-	-	2 421,0	2 320,9
Utgående eget kapital	-	-	2 618,8	2 366,7

*Underskott uppkomna i den avgiftsfinansierade verksamheten ska återställas inom tre år. Det underskott som uppkom år 2018 för Avfall har inte återställts och därmed finansieras underskottet av skattekollektivet.

**I samband med att årsredovisningen för 2020 godkändes av kommunfullmäktige beslutades avsättning om 151 mnkr till resultatutjämningsreserven.

Not 24 Avsättningar för pensioner och liknande förpliktelser (mnkr)	Kommunkoncern		Kommun	
	Bokslut 2021	Bokslut 2020	Bokslut 2021	Bokslut 2020
Ingående avsättning till pensioner inkl. löneskatt	286,4	274,4	285,9	273,6
Nyintjänad pension, varav	20,3	12,8	20,3	12,8
Årets utbetalningar	-8,9	-9,3	-8,6	-9,0
Ränte- och basbeloppsuppräknig	5,3	6,2	5,3	6,2
Ändring av försäkringstekniska grunder	18,7	0	18,7	0,0
Övrig post	0,5	-0,1	0,5	-0,1
Förändring av löneskatt	6,7	2,4	6,7	2,4
Summa avsatt till pensioner inkl. löneskatt	329,0	286,4	328,8	285,9
Aktualiseringsgrad	97 %	97 %	97 %	97 %
Antal anställda med rätt till visstidspension				
Politiker	1	1	0	1
Tjänstemän	0	0	0	0

RÄKENSKAPER

Not 25 Andra avsättningar (mnkr)	Kommunkoncern		Kommun	
	Bokslut 2021	Bokslut 2020	Bokslut 2021	Bokslut 2020
Uppskjuten skatt	108,8	84,3	0,0	0,0
Avsättning för bidrag till statlig infrastruktur	14,4	17,1	14,4	17,1
Årets utbetalning av bidrag	-1,2	-2,7	-1,2	-2,7
Avsättning för hyresgaranti	7,2	7,2	0,0	0,0
Övriga avsättningar	0,1	0,7	0,0	0,0
Summa	129,3	106,6	13,2	14,4

Not 26 Långfristiga skulder (mnkr)	Kommunkoncern		Kommun	
	Bokslut 2021	Bokslut 2020	Bokslut 2021	Bokslut 2020
Lån i banker och kreditinstitut	3 306,2	3 356,7	1 429,0	1 435,0
Lån avseende leasingavtal	14,4	13,0	14,4	13,0
<i>Förutbetalda intäkter som regleras över flera år</i>				
Investeringsbidrag	20,0	21,0	20,0	21,0
<i>återstående antal år</i>	15–21	16–22	15–21	16–22
Ersättning tågväxel	12,0	13,1	0,0	0,0
<i>återstående antal år</i>	11	12	-	-
Anslutningsavgifter	153,8	149,7	153,8	149,7
<i>återstående antal år</i>	32–49	33–49	32–49	33–49
Investeringsfond	14,4	0,0	14,4	0,0
Summa förutbetalda intäkter	200,2	183,8	188,2	170,7
Summa långfristiga skulder	3 520,8	3 553,5	1 631,6	1 618,7
<i>Uppgifter om lån i banker och kreditinstitut</i>				
Genomsnittlig ränta i %	1,1	1,3	0,9	0,9
Genomsnittlig räntebindningstid/år	3,0	3,1	2,2	2,7
<i>Lån som förfaller inom</i>				
1 år	1 603,9	962,5	580,5	316,0
2–3 år	816,0	1 446,7	401,0	531,0
3–5 år	815,9	534,7	356,3	347,0

RÄKENSKAPER

Not 27 Kortfristiga skulder (mnkr)	Kommunkoncern		Kommun	
	Bokslut 2021	Bokslut 2020	Bokslut 2021	Bokslut 2020
Kortfristiga skulder till kreditinstitut	37,4	36,9	4,2	3,7
Kortfristiga skulder till koncernbolag	0,0	0,0	0,0	0,0
Leverantörsskulder, externa	232,0	187,1	92,3	91,5
Leverantörsskulder, koncernbolag	0,0	0,0	49,9	40,7
Moms och punktskatter	7,3	21,8	7,3	5,4
Personalens skatter, avgifter och avdrag	64,5	67,5	60,5	63,8
Upplupen lön, semester och övertidsskuld	144,6	150,4	122,5	126,6
Upplupna pensionsavgifter inklusive löneskatt	68,9	68,3	67,7	67,7
Avräkning skattemedel	-27,5	62,6	-27,5	62,6
Upplupna kostnader och förutbetalda intäkter, externa	197,9	133,4	88,2	76,1
Upplupna kostnader och förutbetalda intäkter, koncernbolag	0,0	0,0	5,2	6,8
Summa	725,1	728,0	470,3	544,9

Not 28 Borgensförbindelser (mnkr)	Kommunkoncern		Kommun	
	Bokslut 2021	Bokslut 2020	Bokslut 2021	Bokslut 2020
<i>Borgensförbindelser för lån</i>				
AB TrelleborgsHem	-	-	472,0	702,3
Trelleborgs Fjärrvärme AB	-	-	218,6	278,8
Trelleborgs Stadsnät AB	-	-	0,0	0,0
Trelleborgs Hamn AB	-	-	1 049,7	803,7
Östersjöterminalen AB	-	-	23,0	23,0
Trelleborgs Rådhus AB	-	-	147,0	147,0
Summa förbindelser egna bolag	-	-	1 910,3	1 954,8
Föreningar	0,5	0,5	0,5	0,5
Bostadsföreningar	0,0	0,1	0,0	0,1
Övrigt	6,9	7,2	6,8	7,1
Summa förbindelser externt	7,4	7,8	7,3	7,7
Summa borgensförbindelser	7,4	7,8	1 917,6	1 962,5

Trelleborgs kommun har ingått en solidarisk borgen såsom för egen skuld för Kommuninvest i Sverige AB:s samtliga nuvarande och framtida förpliktelse. Samtliga 292 kommuner och regioner som per den 31 december 2021 var medlemmar i Kommuninvest ek. förening har ingått likalydande borgensförbindelser. Fördelningen av ansvaret mellan medlemskommunerna vid ett eventuellt ianspråktagande av ovan nämnd borgensförbindelse.

Enligt regressavtalet ska ansvaret fördelas dels i förhållande till storleken på de medel som respektive medlemskommun lånat av Kommuninvest i Sverige AB, dels i förhållande till storleken på medlemskommunernas respektive insatskapital i Kommuninvest ekonomisk förening. Vid en uppskattning av den finansiella effekten av Trelleborg kommuns ansvar enligt ovan nämnd borgensförpliktelse, kan noteras att per 2020-12-31 uppgick Kommuninvest i Sverige AB:s totala förpliktelse till 510 966,1 mnkr och totala tillgångar till 518 679,7 mnkr. Kommunens andel av de totala förpliktelse var 3 416,3 mnkr, andelen av de totala tillgångarna uppgick till 3 473,1 mnkr.

RÄKENSKAPER

Not 29 Pensionsförpliktelser som inte tagits upp bland skulderna eller avsättningarna (mnkr)	Kommunkoncern		Kommun	
	Bokslut 2021	Bokslut 2020	Bokslut 2021	Bokslut 2020
Ingående ansvarsförbindelse till pensioner inkl. löneskatt	754,4	784,0	754,3	783,8
Ränte- och basbeloppsuppräknig	10,9	19,5	10,9	19,5
Pension till efterlevande	18,8	0,0	18,8	0,0
Årets utbetalningar	-40,6	-40,8	-40,6	-40,7
Övrig post	-2,7	-2,5	-2,7	-2,5
Förändring av löneskatt	-3,3	-5,8	-3,3	-5,8
Summa avsatt till pensioner inkl. löneskatt	737,5	754,4	737,4	754,3

Not 30 Justering för ej likviditetspåverkande poster (mnkr)	Kommunkoncern		Kommun	
	Bokslut 2021	Bokslut 2020	Bokslut 2021	Bokslut 2020
Avskrivningar	217,3	234,8	145,2	145,6
Nedskrivningar av finansiella tillgångar	0,0	0,0	0,0	7,8
Utrangeringar/försäljningar	13,3	-25,9	7,6	-3,3
Gjorda avsättningar	38,5	21,4	45,6	14,9
Återförda avsättningar	0,0	-1,1	0,0	-1,1
Återförda anslutningsavgifter vid försäljning av elnäts anläggningar	0,0	-26,4	0,0	-26,4
Återläggning uppskjuten skatt	25,6	-16,4	0,0	0,0
Justering direkt mot eget kapital av årets resultat i balansräkningsenheter	-1,3	0,2	-1,3	-0,8
Effekt i eget kapital av avyttrade koncernbolag	0,0	-3,6	0,0	0,0
Övriga justeringar	2,9	0,7	-0,8	0,0
Summa	296,3	183,7	196,3	136,7

Not 31 Övriga likviditetspåverkande poster i den löpande verksamheten (mnkr)	Kommunkoncern		Kommun	
	Bokslut 2021	Bokslut 2020	Bokslut 2021	Bokslut 2020
Utbetalning av avsättningar för pensioner	-8,2	-9,0	-8,2	-9,0
Utbetalning av övriga avsättningar	-1,1	-2,7	-1,1	-2,7
Summa poster	-9,3	-11,7	-9,3	-11,7

Not 32 Poster som redovisas i annan sektion (mnkr)	Kommunkoncern		Kommun	
	Bokslut 2021	Bokslut 2020	Bokslut 2021	Bokslut 2020
Realisationsresultat vid försäljning av fastigheter via AB TrelleborgsHem och elnätsverksamheten till Elnät AB	0,0	-795,3	0,0	-144,9
Realisationsresultat vid försäljning av fjärrvärmeanläggningar	-64,2	0,0	0,0	0,0
Summa poster	-64,2	-795,3	0,0	-144,9

RÄKENSKAPER

EKONOMISK ORDLISTA

Anläggningsskapital är skillnaden mellan anläggningstillgångar och långfristiga skulder – bundet eget kapital i anläggningar.

Anläggningstillgångar är fast och lös egendom.

Avskrivningar är en planerad värdeminskning av anläggningstillgångar i syfte att fördela kostnaden över tillgångarnas livslängd.

Avsättningar avser förpliktelser som inkluderas i räkenskapsåret eller tidigare räkenskapsår.

Balansräkningen visar kommunens ekonomiska ställning per den 31/12. Den visar hur kapitalet använts och hur det anskaffats.

Balansräkningsenheterna visar taxekollektivens, vatten & avlopp samt renhållning, ekonomiska ställning per den 31/12.

Eget kapital är den del av det totala kapital som finansierats med egna medel och som består av anläggningsskapital och rörelsekapital.

Exploateringstillgång är mark som iordningställts i avsikt att säljas.

Finansiella intäkter/kostnader är poster som inte är direkt knutna till verksamheten, exempelvis bankräntor.

Finansieringsanalys/kassaflödesanalys visar vad som har påverkat förändringen av likvida medel.

Internränta är en kalkylmässig kostnad i den interna redovisningen för det kapital som används av verksamheterna.

Kapitalkostnader är summan av internränta och avskrivningar.

Kommunbidrag är skattemedel som tillförs respektive nämnd för att finansiera nettokostnaderna.

Likviditet är ett mått på kommunens betalningsberedskap på kort sikt. Måttet visar kommunens kortfristiga finansiella styrka.

Långfristiga fordringar och skulder är fordringar och skulder som förfaller till betalning senare än ett år efter balansdagen.

Lägsta värdets princip innebär att en omsättningstillgång värderas till det lägsta av anskaffningsvärde eller verkligt värde.

Nettokostnader finansieras med skattemedel och är driftkostnader efter avdrag för intäkter.

Nettoinvesteringar är investeringsutgifter efter avdrag för investeringsbidrag.

Omsättningstillgångar är lös egendom som inte är anläggningstillgångar, vilka kan omsättas, på kort sikt.

Periodisering görs för att matcha kostnader och intäkter mot varandra och till den redovisningsperiod som de tillhör.

Rebalansera är att medel flyttas från ett tillgångsslag till ett annat så att fördelningen i placeringsportföljen är enligt finanspolicyn.

Resultaträkningen visar årets finansiella resultat och hur det uppkommit.

Rörelsekapital är skillnaden mellan omsättningstillgångar och kortfristiga skulder. Speglar den finansiella styrkan på kort sikt.

Självfinansieringsgrad är förmågan att själv finansiera sina investeringar.

Skattekraft är kommunal beskattningsbar inkomst per invånare. Skatteunderlaget dividerat med antalet invånare vid årets slut.

Skatteunderlag är de totala beskattningsbara inkomsterna i kommunen.

Sociala avgifter är personalomkostnadspålägg och ingår i drift- och investeringsredovisningen.

Soliditet anger hur stor del av tillgångarna som är finansierade med eget kapital. Måttet visar långsiktig betalningsförmåga.

Särskild löneskatt är en avgift som betalas på pensionskostnader.

Årsarbetare är antalet arbetade timmar omräknade till heltidsanställningar.

REVISIONSBERÄTTELSE

Revisionsberättelse