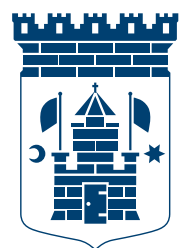


Årsredovisning 2018

TRELLEBORGS KOMMUN



TRELLEBORG



Ansvarig utgivare: Ekonomiavdelningen

Foton/illustrationer: Kommunikationsenheten

Produktion: Kommunikationsenheten, Trelleborgs kommun



INLEDNING

- 2 Full fart framåt!
- 3 Fem år i sammandrag
- 4 Mandatfördelning i Kommunfullmäktige
- 5 Vad används skattepengarna till?

FÖRVALTNINGSBERÄTTELSE

- 6 Befolkning
- 9 Hållbarhetsarbete under 2018
- 12 Finansiella nyckeltal
- 13 Ekonomistyrning och kontroll
- 19 Ekonomisk översikt och analys
- 24 Sammanställd redovisning
- 25 Organisationsschema

NÄMNDERNAS REDOVISNING

- 32 Kommunstyrelsen
- 33 Överförmyndarnämnden
- 34 Valnämnden
- 35 Revisionen
- 36 Socialnämnden
- 37 Bildningsnämnden
- 38 Kulturnämnden
- 39 Fritidsnämnden
- 40 Arbetsmarknadsnämnden
- 41 Samhällsbyggnadsnämnden
- 42 Servicenämnden
- 43 Tekniska nämnden
- 44 Tekniska nämnden - taxekollektivet

EKONOMISK REDOVISNING

- 47 Redovisningsprinciper
- 50 Resultaträkning
- 51 Balansräkning
- 52 Kassaflödesanalys
- 53 Noter till RR, BR och KFA
- 62 Driftredovisning
- 63 Uppföljning av verksamhetsområden
- 65 Investeringsredovisning
- 66 Exploateringsredovisning
- 67 Taxekollektivets räkenskaper
- 72 Ord och begrepp

REVISIONSBERÄTTELSE

- 74 Revisionsberättelse

Full fart framåt!

2018 var året då Trelleborg växte, på många sätt. Antalet invånare fortsatte att öka till nya rekordsiffran 44 902 personer. Möjligen landade vi i praktiken på 45 000 strecket redan under årets sista månad eftersom det var inflyttning i flera nybyggen. Dock finns en eftersläpning när det gäller folkbokföringen så vi väntar med att fira de 45 000 till i år.

Det är förstås väldigt glädjande att så många människor vill bosätta sig i Trelleborg. Motorvägen och Pågatågstrafiken är bidragande orsaker liksom tillgång till en god boendemiljö, livaktigt föreningsliv, stränder, hav och natur. Nyligen kom statistik som talar om att prisökningen på bostadsrätter i Trelleborg är bland de högsta i landet.

Vi har sett många byggkranar i Trelleborg de senaste åren. Trädgårdsstaden närmar sig sin fullbordan. Husen i Stadsparkskvarteren håller på att fyllas, och på många andra håll färdigställs nya bostäder. I Skegrieområdet byggs såväl nya bostäder som förskola, idrottshall och fritidsgård. Skolan i byn har byggts ut medan nordvästra Trelleborg fått en helt ny skola i form av Västervång. Snart kompletteras denna skola med en idrottshall. Gertrudsgården, Trelleborgs första förskola, byggs om och till för att möta det ökade behovet av förskoleplatser.

Framför oss ligger stora utmaningar i form av Kuststad 2025, där planerna för Västra Sjöstaden presenterades på sensommaren. Stora aktörer på marknaden har gått in för att förvandla det gamla industriområdet till en helt ny stadsdel med egen strandpromenad, bostäder och verksamheter. Arbetet med en östlig infart till en växande hamn pågår också, Trelleborg expanderar på många håll. I centrala Trelleborg väntar Trelleborg Övre på att förvandlas till ett centralt bostads- och verksamhetsområde, liksom tomten där den nuvarande brandstationen finns. Bygget av Trygghetens hus är i full gång och snart flyttar Räddningstjänsten norrut. Kvar blir ett kvarter som har mycket stor utvecklingspotential.

Trelleborg är mitt i en stor omvandling, och vi ser framtiden an med tillförsikt. Vi har våra tusenåriga vanor från vikingatiden att luta oss mot, en stabil grund i dagens växande kommun och med siktet inställt på full fart framåt.

Torbjörn Karlsson, kommunstyrelsens ordförande (2014-2018)



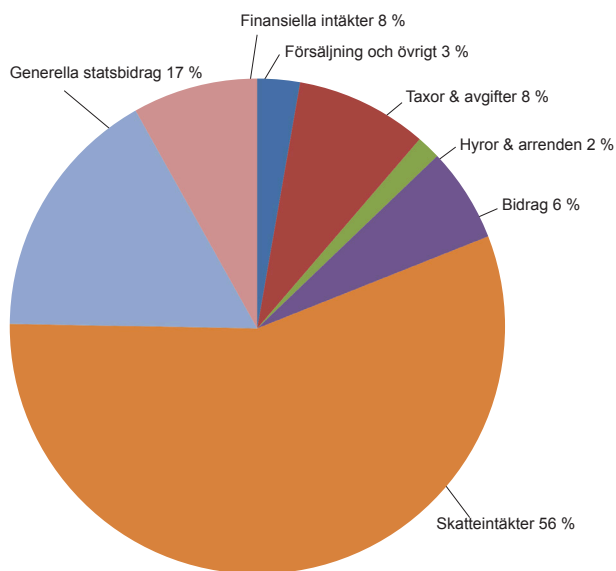
Fem år i sammandrag

	2018	2017	2016	2015	2014
Antal invånare	44 902	44 595	43 913	43 359	42 973
Skattesats (kr)	20,60	20,60	20,36	20,36	20,36
Nettokostnader inkl finansnetto (mnkr)	2 362,80	2 273,5	2 199,2	2 065,0	1 988,2
Nettokostnad per invånare (kr)	52 621	50 980	50 082	47 626	46 266
Skatteintäkter inkl generella statsbidrag (mnkr)	2 384,9	2 304,9	2 234,9	2 065,1	2 002,2
Årets resultat (mnkr)	276,2	50,6	38,0	-1,2	13,7
Avskrivningar (mnkr)	153,7	134,1	136,4	124,8	119,2
Nettoinvesteringar (mnkr)	607,8	402,0	229,4	189,4	232,2
Låneskuld, (mnkr)	1 030,0	670,0	532,5	405,0	357,5
Låneskuld/invånare (kr)	22 939	15 024	12 126	9 341	8 319
Eget kapital (mnkr)	1 901	1 627	1 587,2	1 548,7	1 550,3
Eget kapital per invånare (kr)	42 330	36 479	36 144	35 718	36 076
Likvida medel (mnkr)	199,7	125,9	90,1	44,7	100,6
Utbetalda löner (mnkr)	1 261,4	1 247,2	1 189,0	1 107,0	1 059,1
Arbetsgivaravgifter (mnkr)	392,0	384,7	367,9	337,0	317,0

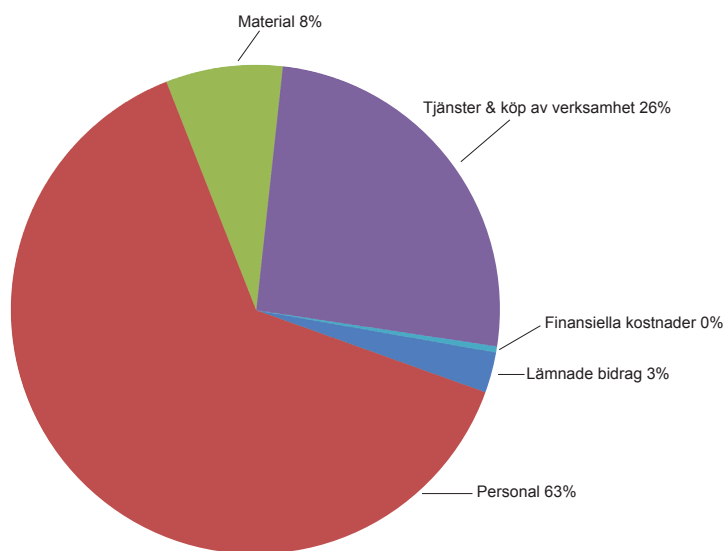
Utförliga kommentarer finns i den ekonomiska redovisningen.



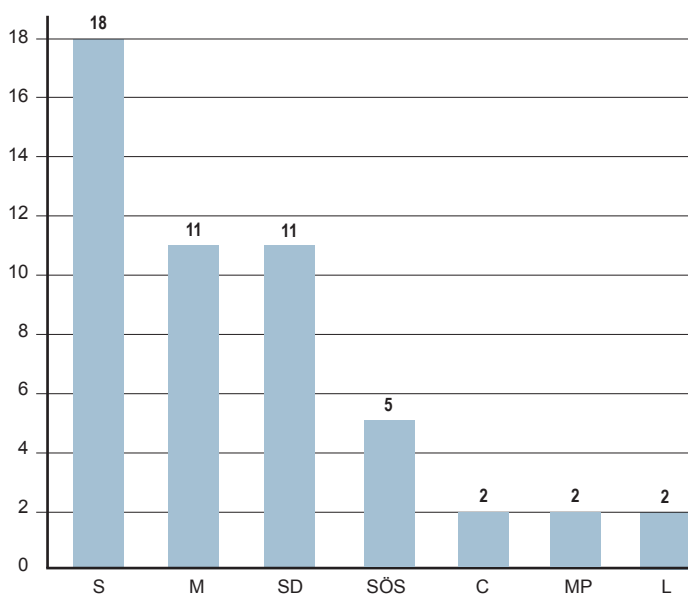
Var kommer pengarna ifrån?



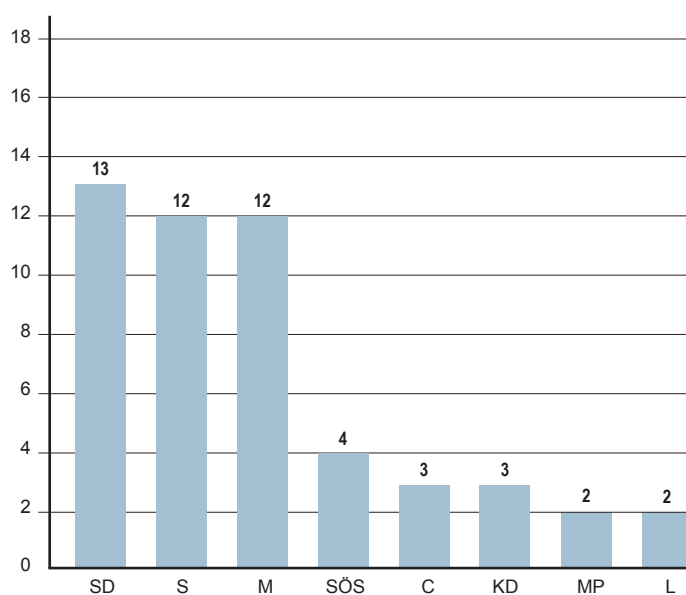
Hur används pengarna?



MANDATFÖRDELNING I KOMMUNFULLMÄKTIGE TILL OCH MED 14 OKTOBER 2018



MANDATFÖRDELNING I KOMMUNFULLMÄKTIGE FRÅN OCH MED 15 OKTOBER 2018



VAD ANVÄNDS SKATTEPENG- ARNA TILL?

Verksamheternas andel av kommunens nettokostnader 2018	Andel
Vård och omsorg	30,31%
Grundskola	20,91%
Förskole- och fritidshemsverksamhet	14,00%
Gymnasie- och vuxenutbildning	8,61%
Övrig utbildning	1,79%
Individ- och familjeomsorg	6,55%
Integration och arbetsmarknadsåtgärder	1,19%
Infrastruktur, skydd, miljö, gata, park, mm	6,57%
Fritidsverksamhet	3,40%
Kulturverksamhet	2,08%
Kommungemensam verksamhet	3,43%
Politisk verksamhet	1,14%



Befolkning

Befolkning

Befolkningen ökade under 2018 med 307 invånare. Antalet invånare i Trelleborgs kommun uppgick därmed till 44 902 personer vid årsskiftet 2018/2019. Under året flyttade 2 365 personer till Trelleborg och 2 086 personer flyttade från kommunen, 479 barn föddes och 451 invånare avled under 2018.

Bostadsmarknad

Under 2018 har flera nybyggnadsprojekt startats, däremot har inte så många bostäder färdigställts under året. I slutet av året blev det inflyttning i två projekt med totalt drygt 100 bostäder och under 2019 beräknas drygt 250 bostäder färdigställas varav 50 i form av äldreboende.

Det finns sedan några år ett stort intresse för att bygga i Trelleborg och flytta till

Trelleborg.

Ett stort antal detaljplaner har tagits fram under 2017 och 2018 eller är under arbete 2019. Under åren fram till 2030 uppskattas drygt 4 000 bostäder vara möjliga att bygga i Trelleborgs kommun.

Det finns ett generellt underskott av bostäder i Trelleborgs stad av framför allt mindre lägenheter, företrädesvis hyresrätter. Det råder även efterfrågan på bostadsrätter i flerbostadshus med låg hyra samt på småhus i nedre prislägen. Efterfrågan är stor på bostäder i flerbostadshus med hiss.

För utvecklingsorterna och landsbygden har bostadsmarknaden varit stabilare och bedömningen är att det finns balans på bostadsmarknaden i dessa delar av kommunen.

Prisutvecklingen på villor i Trelleborg var under 2016 bland de högsta i Skåne men mattades av under 2017 och 2018 då ökningen blev 1,5 respektive en procent. Bostadsrätter hade en prisökning under 2017 på 40 procent men under 2018 minskade priserna med sex procent.

Trelleborgs kommuns nuvarande bostadsbestånd består till 55 procent av småhus, 42 procent av bostäder i flerbostadshus och tre procent specialbostäder. Fördelat på upplåtelseform är 50 procent äganderätt, 32 procent hyresrätt och 18 procent bostadsrätt.

Pendling

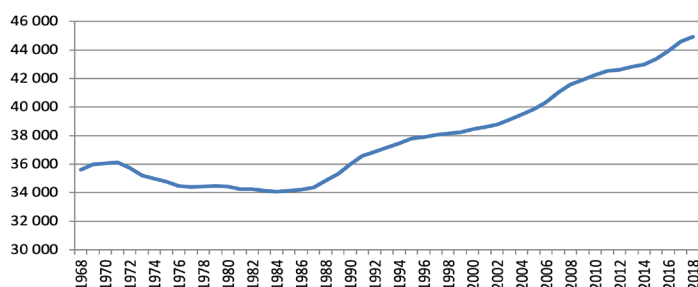
Hälften av trelleborgarna, pendlar till annan kommun för att arbeta. Över hälften

Förändringskomponenter för befolkningsutveckling 2018

Folkmängd 2017-12-31	Födda	Avlidna	Invandringar	Utvandringar	Inrikes inflyttning	Inrikes utflyttning	Folkmängd 2018-12-31
44 595	479	451	384	173	1 980	1 913	44 902

Ålder vid årets slut	2017	2018	Befolkningsförändring	Befolkningsplan 2018	Utfall 2018 mot plan
0	494	490	-4	507	-17
1-5	2 592	2 629	37	2 613	16
6-15	5 316	5 350	34	5 374	-24
16-18	1 415	1 471	56	1 488	-17
19-64	25 222	25 331	109	25 292	39
65-79	7 123	7 115	-8	7 222	-107
80-	2 433	2 516	83	2 507	9
Totalt	44 595	44 902	307	45 003	-101

Befolkningsutveckling 1968-2018



av utpendlingen går till Malmö, därefter följer Vellinge, Lund och Svedala. Närheten till andra kommuner påverkar i viss grad utpendlingen, Anderslöv har högre andel som pendlar till Svedala. I Beddingestrand och Smygehamn pendlar man i större utsträckning till Ystad än andra tätorter och från Anderslöv och Beddingestrand är det högre andel som arbetar i Skurup. Från Trelleborgs kommun pendlade 10 000 invånare till arbete i annan kommun. Inpendling från andra kommuner var 3 500 personer. Det gör Trelleborg till den näst största kommunen i Skåne, efter Kävlinge, gällande utpendling jämfört med inpendling.

Pågågsstrafiken har underlättat pendlandet och alltfler åker med dessa. Pendlingstiden har minskat mellan Trelleborg och Malmö. Lund ligger numera 45 minuter bort och möjligheten att pendla till övriga Skåne och till Köpenhamn har ökat. Resandeutvecklingen med Pågatåg har varit mycket bra under de tre åren som gått sedan trafiken startade.

Kuststad 2025

Ringvägen

November 2017 fattade kommunfullmäktige beslut om vilken vägkorridor som skall utredas vidare. Under 2018 har ett tiotal konsultfirmor arbetat med förprojektering av vägkorridor och hamnfart och i anslutning till den parkeringsytan för hamnens kunder. Andra utredningar är trafikflöden, trafikplatser i radiella lägen för koppling ringvägen Trelleborgs stad. Arkeologi, geologi, grundvatten, dagvatten, fastighetsfrågor, visualiseringar miljökonsekvensbeskrivning till planprogram och förberedelse för samlad miljöprövning. Under våren erbjöd Trelleborgs kommun ägare till direkt berörda bostadsfastigheter att köpa in fastigheterna enligt expropriationslagens principer. Ett tjugotal fastighet har fått erbjudande och avtal fanns vid årsskiftet med tretton. Erbjudandet kvarstår fram tills detaljplanen vunnit laga kraft. Ett planprogram utarbetades och var ute på samråd under sommaren. Ett välbesökt samrådsmöte hölls med allmänheten. Under hösten påbörjades arbetet med detaljplaner, utredningsarbetet fortsatte och konkretiserades.

Sjöstaden / Stadskärnan

Under året har kajkonstruktionerna beaktats för att bedöma vilka åtgärder som behöver vidtas för att de skall klara uppfyllnader och byggnation av bostäder. Andra undersökningar som påbörjats är provtagning för bedömning av föroreningar och grundläggningsförhållanden. Europatävlingen gav många goda idéer men dessa måste konkretiseras. Av den anledningen har ett program för parallella uppdrag utarbetats och förfrågningsunderlag är ute för upphandling av tvärspektoriella team som kommer att arbeta under våren 2019. Programmet har utarbetats under ett par workshops under hösten med berörda förvaltningar.

Business Center Trelleborg

Under våren 2018 arbetade tre team parallellt med förslag på hur hela området kan utformas för att bli ett attraktivt område både för de företag som redan finns på plats men också för nya etableringar. Programmet för uppdraget togs fram i dialog med företrädare för fastighetsägare och näringsidkare i området. Den nya ringvägen och infarten till hamnen bidrar till områdets attraktivitet för företagsetableringar med direkt koppling till Sveriges andra största godshamn och med möjlighet till omlastning mellan väg, järnväg och sjöfart. Utvärdering av de tre förslagen gjordes vid ett antal tillfällen och med representanter från näringslivet i området. Under hösten har dialogen fortsatt på olika teman såsom kompetensförsörjning och energilösningar. Arbetet med fysisk strukturplan fortskrider.

Näringslivet

Hur ser näringslivet i Trelleborg ut idag? Det har en väldig bredd, sedd inte bara till geografisk storlek utan också till en mångfald av branscher. En gång byggdes Trelleborgs välstånd på gummi och polystyrene, logistik och transport samt jordbruksprodukter. Idag har dessa näringar fått sällskap av modern teknologi och en väl utvecklad tjänstesektor.

Under 2018 har en näringslivsstrategi rekryterats, vilken i det operativa arbetet ersätter den tidigare näringslivschefen. Under 2017 och början av 2018 var näringslivsarbetet samt näringslivsverksamheten fortfarande under uppbyggnad, men styrningen av arbetet är numera fastställt, vilket förenklar ledning och uppföljning gällande näringslivsarbetet. Numera har kommunstyrelsens arbetsutskott ansvar för näringslivsarbetet.

I maj 2018 antogs en policy för kommunens samarbete med näringslivet och i november 2018 antogs ett näringslivsprogram som en utveckling av policyn. Bakom denna finns en bred politisk förankring – alla vill se ett blomstrande näringsliv där företagen kan starta och växa.

Kommunstyrelsen har angett ett antal effektmål för näringslivsarbetet. Bland annat ska kommunen arbeta effektivt med företagsklimatet samt bli en än mer attraktiv placering för nyetableringar. Dessutom har uppdraget varit att arbeta mot en mer serviceinriktad kommun där effektiviteten sätts i centrum. För att bidra till att dessa effektmål uppnås beslutade kommunstyrelsen också om aktiviteter för 2018. Aktiviteten kopplat till effektmålet för nyetableringar var att kommunen skulle ta fram en avsiktsförklaring tillsammans med fastighetsägare och näringsidkare för att utveckla ett attraktivt Business center (nuvarande östra verksamhetsområdet).

Näringslivsfunktionen har varit en aktiv part i framtagandet av avsiktsförklaringen i alla delar så som kompetensförsörjningsfrågor, gestaltungsfrågor, fastighetsfrågor samt i frågor kring ett hållbart näringsliv.

Näringslivsfunktionen har arbetat med att förbättra dialogen med företagen. Detta har skett genom företagsbesök med Kommunstyrelsens arbetsutskott. Genom dessa har frågor kunnat plockas upp som annars inte hade kommit kommunen tillkänna. Andra forum för dialog har varit nätverksträffar, branschträffar, näringslivsfrukostar osv. Trelleborg Advisory Board, vilket består av kommunrepresentanter och för företagen utvalda representanter, är även ett led i arbetet med att förbättra dialogen.

Trelleborgs kommuns företagslots, även kallad företagsservice, är nu lanserad och under 2019 kommer denna att påbörja mätningar gällande vilka typer av frågor som näringslivet önskar svar på. Det kommer resultera i att Trelleborgs kommun ännu bättre kan möta upp med den service som efterfrågas.

Utöver detta arbete sker förändringar och revideringar av material på kommunens webbplats löpande. Kommunikationsenheten och arbetsmarknadsförvaltningen ingår i arbetet. Arbetet med e-tjänster mot företag har påbörjats. Arbetet med förenklad tillgång och information kring upphandlingar har påbörjats. Enligt Svenskt näringslivs undersökning visade det sig att Trelleborgs kommun fortsatt ska förbättra hemsidans information riktad mot näringslivet samt upphandlingsfrågor. Detta arbete kommer att sträcka sig vidare in under 2019.

Ytterligare en aktivitet för 2018 var att bygga upp företagarnätverk för livsmedelssektorn. En lokal plan för cirkulär ekonomi för livsmedel (CE-planen) där livs-

medelssektorn har involverats i bland annat workshops har genomförts. Vidare har ett samarbete med Krinova inletts för att stötta den lokala livsmedelssektorns utvecklings- och innovationsfrågor. Relationerna med LRF har stärkts då de nu deltar i aktiviteter arrangerade av näringslivsfunktionen med gott resultat och flertalet dialoger kring gemensamma projekt pågår, bl.a. i kompetensförsörjningsfrågor.

Inkubatorverksamheten Green Room, sommarlovsentreprenörer och utbildningsverksamheten Ung Företagsamhet (UF) är några exempel på andra förvaltningar med näringslivsfokus. Samarbetet mellan skola, arbetsmarknad och näringsliv är väl etablerat och ger årligen många trelleborgare, såväl unga som vuxna, tillgång till arbetslivet. Näringslivsfunktionen arbetar numera nära dessa förvaltningar med att kompetenssäkra företagen i kommunen. Detta är ett viktigt arbete då konkurrensen om arbetskraft i regionen är hård.

Till dessa olika samarbeten kan även läggas ett antal workshoppar med näringslivet, branschträffar där dessa får explicit uppmärksamhet samt fyra näringslivsfrukostar med totalt över 400 deltagare.

Trelleborgs kommun rustar sig inför framtiden och näringslivsfunktionen arbetar för ett ökat samförstånd med våra externa partners inom näringslivet såväl som andra organisationer och kommuner. Näringslivsfunktionen vill även förbättra den interna kommunala verksamheten så att ärenden hanteras snabbt och rätt. Det är tillsammans som vi gör Trelleborg till en bättre kommun att bo, leva och arbeta i.

Hållbarhetsarbete under 2018

Här följer ett axplock av genomförda aktiviteter och vilka resultat de medfört eller sannolikt medför om effekterna är svåra att mäta på kort sikt.

Resultat 2018

I Aktuell hållbarhetsranking för Sveriges Miljöbästa kommun har Trelleborgs kommun ökat från plats 43, 2017, till plats 26, 2018, och vi är på femte plats i Skåne. Nedan följer resultat utifrån den av kommunfullmäktige beslutade hållbarhetspolitikens målsättningar.



Omvärlden ska in!

Kommunens verksamheter ska skapa utvecklande samarbeten med aktörer i sin omvärld, ta vara på bästa teknik och kunskap och våga pröva nya vägar. Omvärldsbvakning genom regionala och nationella nätverk, samt seminarier och träffar inom expertområden. När det är möjligt deltar medarbetarna på distans via Skype och kostnadsfria tillfällen prioriteras. *Resultat: Begränsade kostnader för ökad kunskap.*

Sex praktikanter 2018

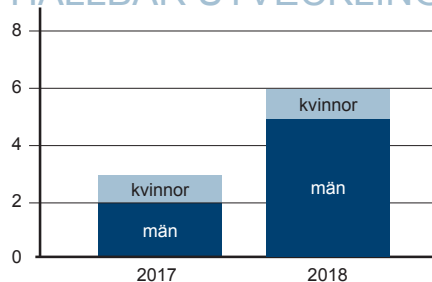
Praktikanter från universitetsutbildningar

2018 har bidragit till arbetsmarknaden och även till ökad kunskap.

T.ex. har praktikanter på avdelningen inventerat tillgängligheten i form av sittbänkar i Trelleborgs tätort, genomfört en undersökning av lådcykelanvändningen i kommunen och hur Trelleborgs kommun använder Skype som ersättning för resor i tjänsten.

Citat från praktikant på HU, hösten 2018: - De två månader av praktik på avdelningen för Hållbar utveckling har gett (positiva) svar på de frågor jag tidigare haft om huruvida min yrkesinriktning är ett bra val för mig. Den har också gett mig viktiga insikter i hur det fungerar att arbeta inom en kommunal organisation, med allt vad det innebär av politisk styrning och samarbeten mellan olika förvaltningar. Jag kan nu lättare relatera mina kunskaper till konkreta arbetsuppgifter vilket innebär ett stort steg för min inläring. *Resultat: Goodwill för kommunen, förbättrad arbetsmarknad för praktikanter och kunskap om unga människors perspektiv på arbetslivet.*

ANTAL PRAKTIKANTER HÅLLBAR UTVECKLING



Alla ska med

Utanförskapet i Trelleborgs kommun ska försvinna. Jämställdhet, jämlikhet och delaktighet ska prioriteras.

Unga utbildades om rökning för att sprida vidare sin kunskap med syfte att minska rökningen bland sjätteklassare i Trelleborgs kommun. Detta gjordes i

samarbete med Länsstyrelsen. *Resultat: Potentiellt minskade samhällskostnader för icke-rökare.*

Familjecentralen startade upp svenskundervisning för att öka utrikes födda kvinnors möjlighet till sysselsättning efter graviditet och föräldraledighet. Sysselsättningsgraden för inrikes respektive utrikes födda kvinnor är 84% och 64% enligt nationell statistik. *Resultat: Sannolikt ökad sysselsättning bland utrikes födda kvinnor.*

Landsbygdsstrategin beslutades och genomförandet är påbörjat. *Resultat: Ökat engagemang för landsbygden och möjlig ökad sysselsättning på landsbygden.*

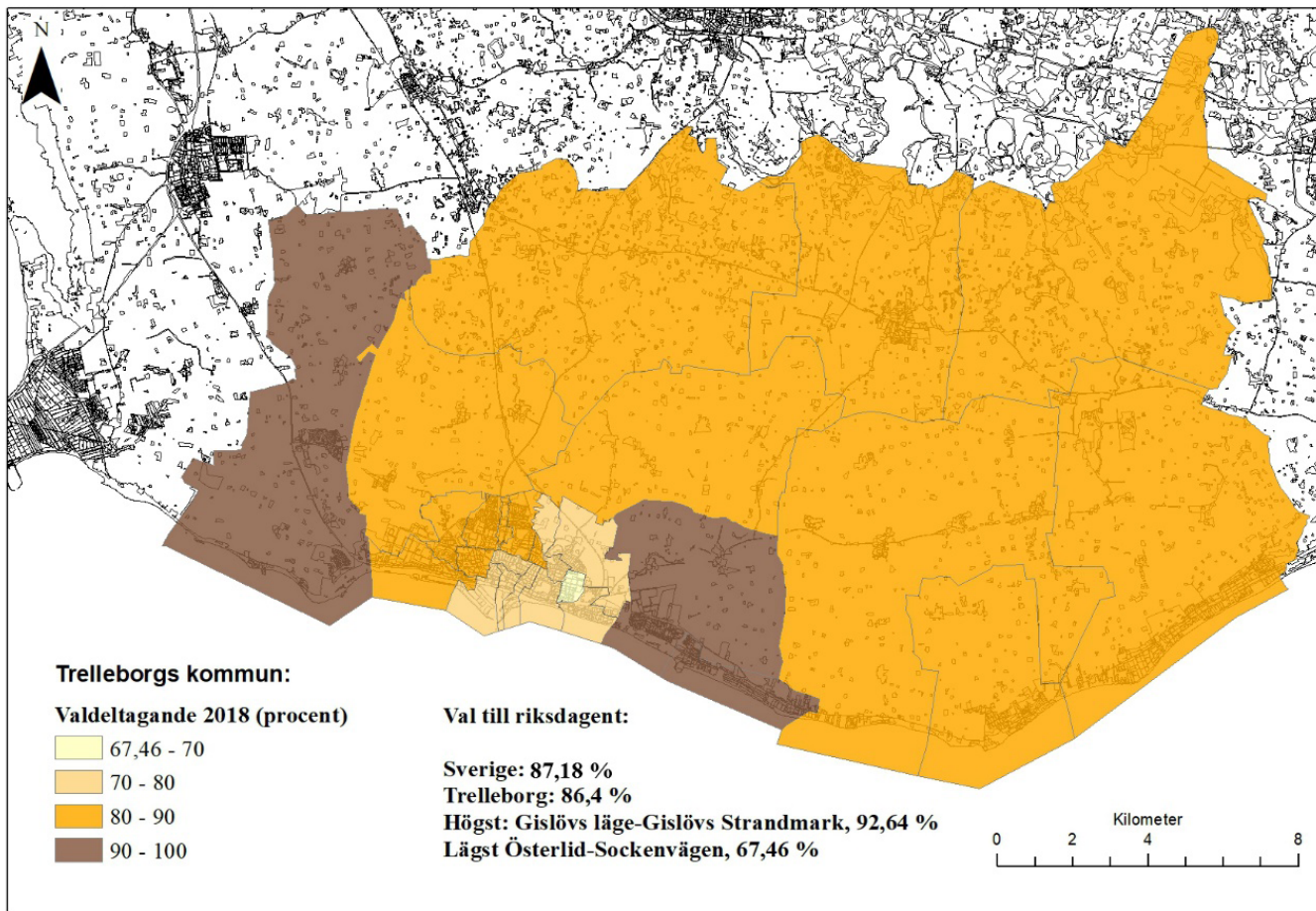
Valet 2018 genomfördes framgångsrikt med tillgänglighetsanpassade vallokaler. Gällande delaktigheten gjordes en analys av skillnader i valdeltagande i olika delar av kommunen. Se figur 1 på nästa sida. *Resultat: Ökad kunskap om skillnader i social delaktighet.*

En kartläggning av utanförskapet genomfördes under 2018 och inarbetades i en kartläggning av utanförskapet/strategi för inkludering/integration. Rapporten är färdigställd och beskriver nuläget gällande utanförskapet i Trelleborgs kommun och anger ett förslag till Strategi för inkludering för Trelleborgs kommun. Detta vidareutvecklas 2019 i uppdraget att ta fram en Strategi för social hållbarhet. *Resultat: Ökad kunskap och bättre precision i prioriteringar.*

Varannan Vatten genomförs. Belönat med utmärkelse från IQ och tydlig och positiv samhällseffekt enligt kommunpolisen. *Resultat: Minskad berusning och våldsbrott.*

IQ No 1271

Figur 1



Genomtänkt resurshushållning

Alla resurser, såväl naturella, kulturella, humana som ekonomiska, ska användas ansvarsfullt och genomtänkt, företrädesvis i slutna kretslopp. Klimathänsyn ska alltid tas och hållbara transportlösningar prioriteras. *Resultat: Minskade kostnader, minskad klimat- och miljöpåverkan, bättre arbetsmiljö.*

Ett EU-finansierat projekt för ökad kunskap om trafikplanering för ökat hållbart resande har genomförts i ett kommunövergripande nätverk för hållbar trafikplanering – SUMP (Sustainable Urban Mobility Planning). *Resultat: Ökad kunskap och ökat hållbart resande.*

Sydskustleden som nationell cykelled. Trafikverket godkände under 2018 sträckningen för sydkustleden. *Resultat: Främja folkhälsan och minska resor med fossilt bränsle. Attraktivare regional boendeort. Tryggare cykelvägar för invånarna.*

Ökad kontroll, samordning och uppföljning av kommunala resurser genom införande av samordnad fordonshantering, e-handel och uppföljning av beslutade mål. Samordnad fordonsflotta är påbörjat och fullföljs under 2019. E-handel som pilot under 2018 och totalt införande 2019, samt uppföljning av beslutade mål i Stratsys etableras 2018 och förbättras under 2019. *Resultat: Miljövinster, minskad fakturahantering, bättre avtalstrohet, minskade kostnader, ökad kontroll,*

förbättrat varumärke, mer professionell organisation.

Utvecklingsprojekt för att identifiera nya möjligheter till förbättrad resurshushållning har genomförts och initierats 2018. Exempelvis cirkulärekonomi-plan för livsmedel.

Ett annat är pyrolysteknik för förbättrad användning av t.ex. tång som substrat för energiproduktion. *Resultat: Minskat resursslöseri, ökning av lokalproducerade varor och minskad övergödning.*

27 % av den totala budgeten utgörs av externfinansiering från exempelvis EU-medel, Energimyndigheten, Klimatsamverkan Skåne, LONA och

LOVA var 2018. Under 2018 har nya möjligheter för finansiering undersökts, tolv ansökningar har genomförts, varav tio beviljats och tre fått avslag. *Resultat: Minskade kostnader, ökad kompetens, utveckling och förbättrat varumärke.*

Bästa livskvalitet

Alla ska ha förutsättningar till hög livskvalitet genom tillgång till natur, kultur, fritidsaktiviteter och professionell kommunal service. Utsläpp och emissioner ska inte påverka människa eller natur negativt.

HU har varit expertstöd i projektet Kuststad 2025. *Resultat: Ökad kvalitet i Kuststad 2025 och på sikt förbättrad livskvalitet. Minskade framtida kostnader med bred kunskap som involveras tidigt.*

Hållbara föreningar - ny värdegrund för föreningsstöd är beslutad. *Resultat: Tydligare hållbarhetskriterier kopplat till föreningsbidrag. Ökad jämlikhet, inkludering, trygghet, social hälsa. Främjar klokare resurshushållning och energiförbrukning samt hållbara inköp.*

Trygghetsvärdar för en tryggare kommun. *Resultat: Utökade resurser på allmänna platser. Tydligare förebyggande trygghetsarbete och identifiering av områden som behöver fler trygghetsåtgärder.*

En ny klimatanpassningsplan är beslutad. *Resultat: Minskade framtida kostnader för tidigt agerande gällande klimatpåverkan.*

En arbetsgrupp för erosionsarbete och skyfallsplan är etablerad för framtagande av åtgärdsplaner och undersökning av finansiering. *Resultat: Minskade framtida*

kostnader för tidigt agerande gällande klimatpåverkan. Förbättrat varumärke och tydlighet gentemot fastighetsägare.

Snorkelleden underhålls och naturområden utvecklas och underhålls. *Resultat: Ökad livskvalitet med förbättrade rekreationsområden. Ökad kunskap med möjlighet till marin pedagogik för skolelever.*

Utredning för en digital plattform för medborgardialog är genomförd och inarbetning av lösning är påbörjad. *Resultat: Ökad demokrati och transparens. Minskade administrativa kostnader för hantering av ärenden. ■*

Finansiella nyckeltal

Resultat och kapacitet	2018	2017	2016	2015	2014	2013	2012
Just. resultat i förh till skatt och statsbidrag (%)	1,2	1,3	1,7	-0,8	0,7	0,7	1,7
Nettokostnadsandel (%)	99,1	98,6	98,4	100,0	99,4	97,7	96,2
Nettokostnadsutveckling (%)	6,9	9,1	9,5	7,2	3,7	4,8	4,0
Förändring skatteintäkter (%)	7,7	9,1	8,1	6,7	2,8	3,1	3,7
Finansnetto (Mkr)	6,9	2,8	2,3	-1,7	0,9	-11,9	-1,7
Nettoinvesteringar (Mkr)	607,8	402,1	229,4	190,1	232,3	189,3	208,5
Investeringar i förh till skatt och statsbidrag (%)	25,5	17,4	10,3	9,2	11,6	9,7	11,0
Självfinansieringsgrad (%)	70,7	45,9	76,0	64,7	57,2	80,7	83,3
Soliditet (%)	48,5	51,6	53,8	54,0	58,6	59,1	60,1
Risk och kontroll							
Balanslikviditet (%)	91,2	71,4	68,6	52,7	58,9	76,9	68,5
Borgensåtagande (Mkr)	1 968,5	1 966,7	1 910,0	1 763,3	1 721,2	1 517,4	1 430,8
Budgetavvikelse, resultat (Mkr)	252,4	22,6	7,5	-6,7	2,8	2,1	32,5

Samtliga nyckeltal är beräknade inklusive jämförelsestörande poster.



Ekonomistyrning och kontroll

Övergripande finansiell analys

Kommunallagen föranstaltar att kommunen ska ha en god ekonomisk hushållning. Gällande lagstiftning specificerar ytterligare kraven på god ekonomisk hushållning genom att ange ett minimikrav på ekonomisk balans i den kommunala ekonomin. Minimikraven på ekonomisk balans är att intäkterna måste överstiga kostnaderna varje enskilt år. Blir resultatet negativt måste det regleras inom tre år. Ekonomisk hushållning handlar om att styra ekonomin både i ett kortare och i ett längre tidsperspektiv. Om kostnaderna i ett längre perspektiv överstiger intäkterna innebär det att kommande generationer får betala för denna överkonsumtion. Normalt sett ska ekonomin visa på ett positivt resultat på en nivå som gör att förmögenheten inte urholkas av inflation eller av för låg självfinansieringsgrad av investeringar. Ett positivt resultat behövs dels för att värdesäkra anläggningstillgångar och pensioner, dels för att finansiera en del av de investeringar som görs. Det är därför av vikt att kommunen har en budget i balans och att kommunfullmäktiges fastställda finansiella mål för god ekonomisk hushållning uppfylls.

Kommunfullmäktige har fastställt ett finansiellt mål som ska spegla god ekonomisk hushållning i Trelleborgs kommun. Detta mål ska följas upp i samband med delårsrapporter och årsredovisningar. Målet för år 2018 är att kommunens totala driftverksamhet skall generera ett resultat som motsvarar minst 2,1 procent (1,2 procent) av summan skatter och statsbidrag för år 2018.

Trelleborgs kommuns resultat uppgick för år 2018 till 276,2 mnkr (50,6 mnkr). I resultatet ingår dock jämförelsestörande poster i form av avyttring av aktier motsvarande 247,3 mnkr. Justerat för dessa försäljningar uppgick årets justerade resultat till 28,9 mnkr (25,8 mnkr) vilket är det resultatmått som det finansiella målet mäts på.

För år 2018 uppgick därmed det justerade resultatet i förhållande till skatter och avgifter till 1,2 procent (1,27 procent) jämfört med det finansiella målet på 2,1 procent. Detta innebär i sin tur att målet för god ekonomisk hushållning ej kan anses uppfyllt för år 2018.

Ett mål på två procent är ett riktvärde som tidigare använts av många kommuner som ett mått på god ekonomisk hushållning. Då många kommuner, liksom Trelleborg, står inför stora investeringsbehov kommande år kommer det troligen att krävas betydligt högre mål framgent för att klara av finansieringen av kommande investeringar.

Det stora investeringsbehov som Trelleborgs kommun har framför sig har redan börjat visa sig i olika nyckeltal som kommunen följer upp. År 2018 uppgick investeringarna till 25,5 procent (17,4 procent) av skatter och statsbidrag vilket kan jämföras med tidigare år, förutom 2017, där kommunen legat runt 10 procent.

Under året tog kommunens löpande driftverksamhet 99,1 procent (98,7 procent) av skatter och statsbidrag i anspråk. 2018 ökade verksamhetens nettokostnader med 6,9 procent (9,2 procent) samtidigt som skatter och statsbidrag ökade med 7,7 procent (9,1 procent) i förhållande till

2017 års nivå. Förändringen av nettokostnader har under året ökat i en lägre takt än förändringen av skatter och statsbidrag vilket är en skillnad jämfört med tidigare år, där kostnaderna ökat i en högre grad än skatter och statsbidrag. För att kommunen inte skall erhålla framtida underskott måste skatter och statsbidrag även i framtiden överstiga nettokostnaderna.

Förändringen av verksamheternas nettokostnader påverkas av olika beslut, vilket inverkar på jämförelserna mellan åren. Redovisade nyckeltal görs totalt för kommunen. Under femårsperioden har ett antal större förändringar skett och dessa behöver man ta hänsyn till vid jämförelse över tiden. Som exempel kan nämnas resultatförändringar mellan åren för de taxefinansierade verksamheterna och olika jämförelsestörande poster. ►



God ekonomisk hushållning

God ekonomisk hushållning innebär att verksamheten i Trelleborgs kommun drivs ändamålsenligt och kostnadseffektivt samt med en långsiktig finansiering. Detta understöds av ett väl fungerande ledningssystem.

Så här styrs Trelleborgs kommun

Trelleborgs kommun tillämpar mål- och resultatstyrning. Denna är integrerad med ekonomistyrningen så att kommuninvånarna erbjuds bästa möjliga service utifrån givna resurser.

En tydlig vision, tydliga mål, en gemensam värdegrund och en klar arbetsfördelning mellan politiker och tjänstemän utgör grunden i kommunens styrning. Det är politikerna i kommunfullmäktige som beslutar vad som ska prioriteras och anger detta i form av en vision och ett antal strategiska inriktningsmål.

Nämnderna knyter an till inriktningsmålen genom att formulera specifika effektmål. Dessa ska styra nämndernas verksamheter och strategierna för att nå effektmålen ska beskrivas i förvaltningsplanernas verksamhetsplaner.

I nedanstående figur illustreras ledningssystemet i Trelleborgs kommun.

Kommunfullmäktige fastställer nämndernas budgetramar. Nämnderna beslutar om effektmål och aktiviteter som ska rymmas inom budgetramarna och som anger förvaltningarnas prioriteringar. De ekonomiska resurserna är de tillgångar som finns för att nå målen.

För att skapa goda möjligheter att styra mot bra resultat ska alla mål följas upp med indikatorer som visar om verksamheten utvecklas i önskad riktning. Löpande uppföljning ger underlag för styrning så att verksamheterna följer den beslutade inriktningen och utvecklas mot politiska målsättningar. På så vis skapas en systematisk och demokratisk verksamhetsutveckling.

Kommunens vision och värdegrund

Trelleborgs kommun har en uttalad vision som ska vara vägledande för alla insatser och allt arbete som bedrivs i verksamheten:

"Trelleborg ska vara en framgångskommun med hög livskvalitet och en långsiktigt hållbar tillväxt."

Utöver detta omfattas all kommunal verksamhet av en tydlig värdegrund som klargör vad Trelleborgs kommun står för. Varje medarbetare förväntas dela denna värdegrund oavsett roll, funktion och position. Vårt förhållningssätt ska vila på värdegrunden och den ska i alla lägen avspeglas i vårt agerande – både utåt och inåt. Vår värdegrund kan sammanfattas med tre nyckelbegrepp:

"Öppenhet, Respekt och Ansvar (ÖRA)."

Kommunens strategiska inriktningar och inriktningsmål

För budgetåret 2018 har kommunfullmäktige fastställt fyra strategiska inriktningar med tio inriktningsmål.

Måluppfyllelsen

Under 2018 är det fyra av tio inriktningsmål som är helt eller delvis uppfyllda, två har inte gått att mäta och fyra stycken är inte uppfyllda.

I vissa fall saknas uppgifter för enskilda indikatorer, vilket beror på faktorer utanför kommunens kontroll, exempelvis förändringar i den nationella statistiken och att data redovisas senare under året.

Trelleborgs kommuns ledningssystem



Jämförelse med andra kommuner

Utöver styrning mot egna målsättningar kan kommuner jämföras med varandra. Trelleborgs kommun deltar i KKiK (kommunens kvalitet i korthet) vilket är ett nationellt samarbetsprojekt där kommuner jämför sig med varandra och beskriver den kommunala verksamhetens kostnader och kvalitet ur ett medborgarperspektiv. KKiK drivs av Sveriges kommuner och Landsting. I 2018 års undersökning deltog drygt 250 kommuner i resultatmätningen.

KKiK bedömer kommunernas kvalitet utifrån tre perspektiv:

1. Barn och unga
2. Stöd och omsorg
3. Samhälle och miljö

I nedanstående tabell redovisas hur Trelleborgs kommun under 2018 placerar sig i jämförelse med andra kommuner. Jämförelsemått där Trelleborg överträffar medelvärdet för deltagande kommuner markeras med grön färg. Utifrån denna jämförelse kan konstateras att Trelleborgs kommun uppnår ett bättre resultat än medelvärdet för drygt hälften av de aktuella måtten (20 av 36 mått).

Trelleborgs resultat i KKiK 2018

Perspektiv	Jämförelsemått	Genomsnitt för alla kommuner	Resultat för Trelleborg
1. Barn och unga	Plats på förskola på önskat placeringsdatum, andel barn (%)	61	-
	Inskrivna barn per årsarbetare i förskolan, antal	5	6
	Kostnad förskola, kr/inskrivet barn	147 413	145 763
	Elever i åk 3 som deltagit i alla delprov som klarat alla delprov för ämnesprovet i svenska och svenska som andraspråk, kommunala skolor, andel (%)	71	73
	Elever i åk 6 med lägst betyget E i matematik, kommunala skolor, andel (%)	88	86
	Elever i åk 9 som är behöriga till yrkesprogram, kommunala skolor, andel (%)	82	87
	Elever i åk 9: Jag är nöjd med min skola som helhet, positiva svar, andel (%)	69	74
	Elever i åk 9: Jag känner mig trygg i skolan, positiva svar, andel (%)	83	83
	Kostnad grundskola F-9 hemkommun, kr/elev	109 639	101 232
	Gymnasieelever med examen inom 4 år, kommunala skolor, andel (%)	66	63
	Kostnad gymnasieskola hemkommun, kr/elev	129 009	125 578
	2. Stöd och omsorg	Brukarbedömning individ- och familjeomsorg totalt - förbättrad situation, andel (%)	75
Ej återaktualiserade personer med försörjningsstöd ett år efter avslutad försörjningsstöd, andel (%)		79	-
Väntetid i antal dagar från ansökan till beslut om försörjningsstöd, medelvärde		15	1
Kostnad individ- och familjeomsorg, kr/inv		4 013	3 944
Väntetid i antal dagar från beslut till insats avseende boende enl. LSS § 9.9, medelvärde		147	201
Kvalitetsaspekter LSS grupp- och serviceboende, andel (%) av maxpoäng		83	86
Brukarbedömning daglig verksamhet LSS - brukaren får bestämma om saker som är viktiga, andel (%)		74	69
Kostnad funktionsnedsättning totalt (SoL, LSS, SFB), minus ersättning från FK enl. SFB, kr/inv		6 508	5 683
Väntetid i antal dagar från ansökningsdatum till erbjudet inflyttningsdatum till särskilt boende, medelvärde		52	83
Personalkontinuitet, antal personal som en hemtjänsttagare möter under 14 dagar, medelvärde		15	16
Kvalitetsaspekter särskilt boende äldreomsorg, andel (%) av maxpoäng		69	72
Brukarbedömning särskilt boende äldreomsorg - helhetssyn, andel (%)		82	86
Brukarbedömning hemtjänst äldreomsorg - helhetssyn, andel (%)		90	81
Kostnad äldreomsorg, kr/inv 80+		242 973	208 647
3. Samhälle och miljö	Andel som får svar på e-post inom en dag, (%)	80	-
	Andel som tar kontakt med kommunen via telefon som får ett direkt svar på en enkel fråga, (%)	53	-
	Gott bemötande vid kontakt med kommun, andel av maxpoäng (%)	85	-
	Valdeltagande i senaste kommunalvalet, (%)	84	83
	Öppethållande huvudbiblioteket, timmar/vecka	53	84
	Resultat vid avslut i kommunens arbetsmarknadsverksamhet, deltagare som börjat arbeta eller studera, andel (%)	38	52
	Lämnat etableringsuppdraget och börjat arbeta eller studera (status efter 90 dagar), andel (%)	37	52
	Företagsklimat enl. ÖJ (Insikt) - totalt, NKI	71	72
	Hushållsavfall som samlats in för materialåtervinning, inkl. biologisk behandling, andel (%)	40	47
	Miljöbilar av personbilar och lätta lastbilar enl. MFS, andel (%)	35	38
Ekologiska livsmedel i kommunens verksamhet under hela året enligt Ekomatcentrum, andel (%)	29	31	

Utifrån denna jämförelse kan konstateras att Trelleborgs kommun överträffar genomsnittskommunen för flertalet av de aktuella måtten.

Personalredovisning 2018

På grund av byte av HR-system under 2017 är jämförelser med 2017 inte fullt kvalitetssäkrade. Det är därför inte möjligt att i detalj analysera förändring i sjukfrånvaro mellan 2018 och 2017.

Dock kan noteras att sjukfrånvaron ökat under det senaste året. Detta är tyvärr en trend som Trelleborg inte är ensam om utan tvärtom är detta genomgående i hela riket. Minskning av sjukfrånvaron hittar vi dock på Kultur- och fritidsförvaltningen, Samhällsbyggnadsförvaltningen och Serviceförvaltningen.

På övriga förvaltningar har sjukfrånvaron ökat. En fördjupad analys av orsaker kommer mot bakgrund av detta att genomföras.

En orsak är att långtidssjukfrånvaron har ökat bl a med anledning av fler diagnoser avseende utmattningsproblematik.

Något generellt om utvecklingen i respektive åldersgrupp är svårt att säga något om eftersom det varierar mellan förvaltningarna. Man kan däremot se att öknings sker även i de lägre åldersgrupperna på en del förvaltningar. Så är fallet på Kommunledningsförvaltningen, Bildningsförvaltningen, och Serviceförvaltningen.

Stöd till förvaltningarna avseende sjukfrånvaron har varit ett prioriterat område under 2018. Dels genom utbildning i rehabilitering och utmattningssyndrom, samt praktiskt stöd i rehabsamtalen. Stora insatser har också skett via företagshälsovården.

Arbetet med att analysera orsaker och framtagande av handlingsplaner för att om möjligt vända trenden kommer således bedrivas i nära samarbete med förvaltningarna. ■

Årsarbetare 2018-01-01 - 2018-12-31

Förvaltning	Antal årsarbeten baserat på årsarbetstid om 17 000 timmar
	3 251,90
Arbetsmarknadsförv	56,5
Bildningsförvaltningen	1 412,10
Kommunledningsförv	113,8
Kultur- och fritidsförv	104,1
Räddningstjänsten	43,5
Samhällsbyggnadsförv	46,3
Serviceförvaltningen	259,5
Socialförvaltningen	1 067,40
Teknikförvaltningen	148,8

Sjukfrånvaro/förvaltning	Kvinnor	Män	-29	30-49	50-	Totalt
Kommunledningsförvaltningen	4,8	4,4	3,1	4,2	5,5	4,6
Räddningstjänsten	3,1	1,5	-	2,6	0,3	1,7
Socialförvaltningen	10,1	6,0	7,4	9,6	10,2	9,6
Bildningsförvaltningen	9,6	5,6	8,1	8,1	8,8	8,4
Kultur- o Fritidsförvaltningen	6,7	3,9	2,1	6,8	4,4	5,4
Arbetsmarknadsförvaltningen	10,4	1,5	13,0	7,1	2,9	6,2
Samhällsbyggnadsförvaltningen	0,7	2,3	1,2	2,8	1,4	2,0
Serviceförvaltningen	4,4	4,3	4,3	6,2	8,1	7,3
Tekniska förvaltningen	14,0	5,5	2,9	3,5	10,0	7,0
Totalt	9,3	4,6	6,8	7,8	8,8	8,1

Sjukfrånvaro i procent, kvinnor/män, per åldersgrupp och totalt 2018, beräknat på tillgänglig ordinarie arbetstid. Avser alla anställda med tillgänglig ordinarie arbetstid. Ej timavlönade. Andel av sjukfrånvaron som avser sammanhängande frånvaro under 60 dagar eller mer. För Trelleborgs kommun totalt utgör 63,1 procent sammanhängande sjukfrånvaro under 60 dagar eller mer av den totala sjukfrånvaron.

Antal anställda; tillsvidareanställda den 1 november respektive år	2018	2017	2016
Kommunledningsförvaltningen *	128	131	159
Socialförvaltningen	977	963	1 070
Bildningsförvaltningen	1 265	1 289	1 303
Kultur- och Fritidsförvaltningen	108	106	111
Arbetsmarknadsnämnd	50	58	88
Samhällsbyggnadsförvaltningen	45	36	41
Serviceförvaltningen	259	254	263
Tekniska förvaltningen	144	134	136
Totalt	2 976	2 971	3 171



Ekonomisk översikt och analys

Årets resultat

Trelleborgs kommuns resultat för år 2018 blev 276,2 mnkr (50,6 mnkr, 2017) att jämföra med ett budgeterat resultat på 23,8 mnkr. Resultatet innebär en positiv budgetavvikelse med 252,4 mnkr. Resultatet innehåller dock försäljning av aktier och justerat för detta, uppgår det justerade resultatet till 28,9 mnkr, vilket motsvarar ett budgetöverskott med 5,1 mnkr.

Nämnderna redovisar tillsammans en positiv budgetavvikelse på 13,9 mnkr. De nämnderna med störst positiv avvikelse är Bildningsnämnden (16,9 mnkr), Kommunstyrelsen (4,8 mnkr), Arbetsmarknadsnämnden (3,8 mnkr) och Fritidsnämnden (3,6 mnkr). Tekniska nämnden redovisar ett underskott (-14,3 mnkr) medan övriga nämnder ligger ungefär i nivå med budgetmålen.

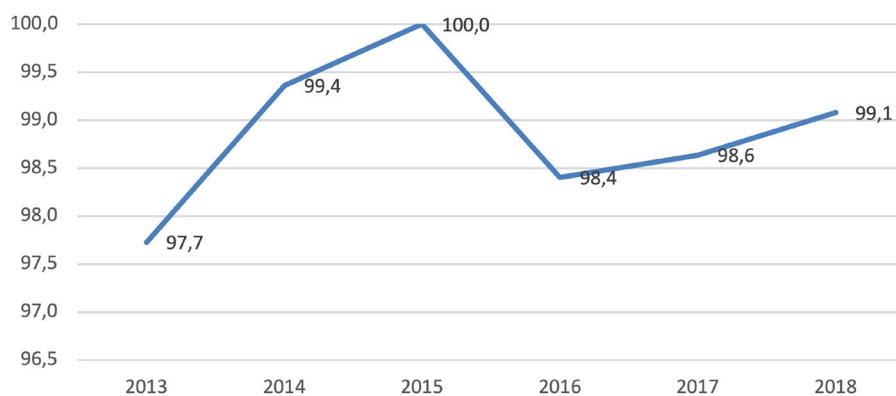
Inom Finans blev det en väldigt hög positiv budgetavvikelse (238,6 mnkr) vilket således beror på försäljningen av aktier. Justerat för den reavinst som uppkommit vid avyttringen visade Finans en negativ budgetavvikelse (-8,7 mnkr).

Utveckling av intäkter och kostnader

Under året tog kommunens löpande driftverksamhet 99,1 procent (98,7 procent) av skatter och statsbidrag i anspråk. 2018 ökade verksamhetens nettokostnader med 7,7 procent (9,2 procent) samtidigt som skatter och statsbidrag ökade med 7,7 procent (9,1 procent) i förhållande till 2017 års nivå. Tidigare år har nettokostnaderna ökat fortare än skatter och statsbidrag, men förändringen både 2017 och 2018 var det omvända. Det utrymme som finns kvar kan användas för amortering av långfristiga lån, finansiering av investeringar och/eller sparande.

Förändringen av verksamheternas nettokostnader påverkas av olika beslut, vilket inverkar på jämförelserna mellan åren. Redovisade nyckeltal görs totalt för kommunen.

Nettokostnadernas andel av skatteintäkter och generella bidrag (procent)



Avstämning av balanskravet

Enligt kommunallagen ska kommunen för ett räkenskapsår redovisa högre intäkter än kostnader. Realisationsvinster och orealiserade förluster i värdepapper ska inte medräknas i avstämningen. Med ett justerat resultat om 28,9 mnkr (25,8 mnkr) uppfyller därmed Trelleborgs kommun balanskravet år 2018.

Resultatutjämningsreserven

Kommunfullmäktige antog 2013-11-25 (KS 2013/644) riktlinjer för resultatutjämningsreserv. Syftet med resultatutjäm-

ningsreserven är att utjämna intäkter över tid och därigenom kunna möta konjunkturvariationer. Reserven byggs upp inom ramen för det egna kapitalet. Överskott får disponeras då skatteintäkterna sviktar i lågkonjunktur. Riktlinjerna säger att en reservering till en resultatutjämningsreserv får göras med högst ett belopp som motsvarar det lägsta av antingen den del av årets resultat eller balanskravsresultatet som överstiger

1. en procent av skatteintäkter, generella statsbidrag, kommunalekonomisk utjämning och fastighetsavgift eller,
2. två procent av summan av skatteintäkter samt generella statsbidrag och kommunalekonomisk utjämning, om kommunen har ett negativt eget kapital, inklusive ansvarsförbindelsen för pen-

sionsförpliktelser.

För Trelleborgs kommun gäller att en reservering till resultatutjämningsreserv (RUR) endast får ske om resultatet för året överstiger kommunens finansiella mål. År 2018 uppgick det finansiella målet till 2,1 % av skatteintäkter och generella statsbidrag vilket innebär en gräns för avsättning motsvarande 50,1 mnkr.

För Trelleborgs kommun gäller att uttag från resultatutjämningsreserven endast kan ske för att täcka underskott, det vill säga att årets resultat efter balanskravsjustering är negativt. Vidare skall, för möjlighet till uttag, den underliggande skatteunderlagsutvecklingen för riket och aktuellt budgetår understiger den genom-

Balanskravavstämning, mnkr	2018	2017	2016
Årets resultat	276,2	50,6	37,4
Samtliga realisationsvinster	-247,3	-27,6	-13,8
Orealiserade försluter i värdepapper	0,0	2,9	0,0
Årets resultat efter balanskravsjusteringar	28,9	25,8	23,5
Reservering av medel till resultatutjämningsreserv	0,0	0,0	0,0
Användning av medel från resultatutjämningsreserv	0,0	0,0	0,0
Årets balanskravsresultat	28,9	25,8	23,5

RUR, mnkr	2018	2017	2016
Årets resultat	276,2	50,6	37,4
Årets resultat efter balanskravsjusteringar	28,9	25,8	0,0
Använt av social investeringsfond	0,0	0,0	0,0
Trelleborgs kommuns finansiella mål	50,1	27,7	43,0
2 % av skatter och generella bidrag	47,7	46,1	43,1
Årets reserver till RUR	0,0	0,0	0,0
Akkumulerad RUR	39,0	39,0	39,0

snittliga ökningen under de senaste tio åren. Som underlag för denna analys skall Sveriges kommuner och Landsting (SKL) beräkningar i aktuellt budgetcirkulär (18:64) användas. Enligt SKLs beräkning 2018-12-17 (17:64) så är rikets underliggande skatteunderlagsutveckling för år 2018 jämfört med ett tioårigt genomsnitt +0,4 procent och en disposition är därmed inte möjlig.

Pensionsförpliktelser och pensionsmedel

Trelleborgs kommun använder sig av KPA's pensionsprognos som beräknas utifrån RIPS(2017) enligt rekommendationer från Sveriges Kommuner och Landsting (SKL).

Sedan i maj år 2015 har Trelleborgs kommun varit pilotkund hos KPA för en ny teknisk plattform som används vid beräkning och värdering av pensionsåtagande. Rapporteringen till KPAs nya plattform implementerades fullt ut år 2018, vilket innebär att per 2018-12-31 har KPA beräknat pensionsskulden enligt den nya plattformen.

Implementeringen av den nya plattformen har för år 2018 inneburit att ett antal nyanställda, som inte tidigare varit med i rapportering, inkluderats i beräkningen, vilket i sin tur resulterat i en större ökning av den förmånsbestämda ålderspension än vad KPA tidigare prognosticerat.

Av den totala förändringen i ansvarsförbindelser för år 2018 kan cirka 40 mnkr härledas till att det tidigare år inte togs hänsyn till färdigutbetalda förmåner samt pensionsberättigade som avlidit. Pensionsbeloppen redovisas inklusive löneskatt på 24,26 procent.

Pensionsförpliktelser (tkr)	2018	2017	2016	2015
Avsättningar	236 431	198 985	198 471	198 785
Ansvarsförbindelse (pensionsskuld före 1998 & visstid)	802 969	878 607	896 976	918 880
Finansiella placeringar (bokfört värde)	0	-18 371	-48 243	-60 530
Totala förpliktelser /. finansiella placeringar	1 039 399	1 059 221	1 047 204	1 057 135

Investerings- och exploateringsverksamhet

Investeringsverksamheten

Årets totala investeringar för år 2018 uppgick till 607,8 mnkr (382,1 mnkr) jämfört med en total investeringsbudget på 877,8 mnkr. Av de totala investeringarna utgjorde taxefinansierade verksamheterna 143,4 mnkr jämfört med en budget på 181,4 mnkr och de skattefinansierade verksamheterna investerade för 464,5 mnkr (304,7 mnkr) jämfört med budgeterat 696,4 mnkr.

Kommunstyrelsen har under år 2018 slutfört den pågående investeringen i ett nytt personalsystem. Under räkenskapsåret genomfördes även det planerade förvärvet av Fastighets AB Kaplanen 6 där Föreningarnas hus ligger. Utveckling av Smygehuk fortskrider under år 2019. Projektet Kuststad 2025 löper enligt plan där en del av projektet avser frivillig inlösen av mark. År 2018 budgeterades 85 mnkr för inlösen varav 27 mnkr har utnyttjats. Av kommunstyrelsens totala investeringsbudget för år 2018 på 147 mnkr har 71 mnkr utnyttjats.

Samhällsbyggnadsnämnden har under år 2018 investerat i en ny mätbil till Bygg, Mät och Kartavdelningen. Av Samhällsbyggnadsnämndens totala investeringsbudget för år 2018 på 0,5 mnkr har 0,26 mnkr utnyttjats.

Bildningsnämnden har under året framför allt investerat i inventarier och utrustning till den nya Västervångsskolan, Skregie skolan samt Klämmans förskola. Tre planerade investeringar, förskola Skregie, arbetsmiljö Väståkra skolan samt tillbyggnad Gertrudsgatan genomfördes ej under 2018. Av Bildningsnämndens totala investeringsbudget för år 2018 på 27 mnkr har 15 mnkr utnyttjats.

Socialnämnden har under året investerat i utbyte av inventarier i de lokaliteter som förvaltningen bedriver verksamhet i. Nämnden har även året investerat i nya bilar vilket inte skett på flera år. Av Socialnämndens totala investeringsbudget för år 2018 på 5 mnkr har 4,8 mnkr utnyttjats.

Fritidsnämnden har under året investerat i inventarier till Skregie idrotshall och på Vångavallen har investeringar skett i kameraövervakning, planbelysning samt larm. Av Fritidsnämndens totala investeringsbudget för år 2018 på 2,3 mnkr har 2 mnkr utnyttjats.

Kulturnämnden har under året investerat i teknisk utrustning, en mixer, stolar till parken samt bibliotekets barnavdelning. Av Kulturnämndens totala investeringsbudget för år 2018 på 1 mnkr har 0,9 mnkr utnyttjats.

Överförmyndarnämnden har under året inte genomfört den planerade investeringen i ett nytt ärendehanteringssystem till följd av kommunens byte till en ny digital

plattform, utan den förväntas genomföras år 2019. Av Överförmyndandens totala investeringsbudget för år 2018 på 0,15 mnkr har 0 mnkr utnyttjats.

Arbetsmarknadsnämnden har inte genomfört några investeringar under året. Av Arbetsmarknadsnämndens totala investeringsbudget för år 2018 på 0,3 mnkr har 0 mnkr utnyttjats.

Servicenämnden har under året färdigställt nybyggnationen av bland annat Västervångskolan samt om- och tillbyggnad av Skregie skola. De största pågående investeringsprojekten under året är om- och tillbyggnad av Vannhög/Lillevång, ny förskola i Skegrie, Trygghetens hus och korttidsboende på lasarettet vilka alla löper över flera år. Av Servicenämndens totala investeringsbudget för år 2018 på 478 mnkr har 346 mnkr utnyttjats.

Tekniska nämnden (skattekollektivet) har under året fortsatt investera i Skåre kaj. Investeringar som påbörjats som fortsätter år 2019 är ombyggnad av Nygatan samt Trygghetens hus. Andra investeringsprojekt under året är underhåll av gator, gång- och cykelbanor samt lekplatsen på Flaningen. Av Tekniska nämndens (skattekollektivets) totala investeringsbudget för år 2018 på 34 mnkr har 25 mnkr utnyttjats.

Elnätsverksamheten har under året fortsatt investera efter den beslutade elnätsplanen, där investeringarna uppgick till 78 mnkr jämfört med budget 63 mnkr. I planen, som sträcker sig över flera år, belyses ekonomi, lagreglerade skyldigheter och de framtidssäkrande möjligheterna med ett väl fungerande elnät. Elnätsverksamhetens totala investeringsbudget för år 2018 uppgick till 92 mnkr vilket kan jämföras med investeringar om totalt 103 mnkr, vilket till största del kan härledas till Elnätsplanen.

Vatten- och avloppsverksamheten har under året fortsatt att investera i utbyggnaden på landsbygden som börjar nå sitt slut och kommer slutredovisas år 2019. Projektet Ledningsnät VA har avslutats under år 2018. Utöver detta har investeringar skett i relining, förbättringsåtgärder, uppgradering av system samt renovering och ombyggnad av VA-anläggningar. Av Vatten- och avloppsverksamhetens totala investeringsbudget för år 2018 på 84,5 mnkr har 38 mnkr utnyttjats.

Avfall och återvinningsverksamheten har under året investerat i nya fordon samt nya kärl. Av den totala investeringsbudgeten för år 2018 på 5 mnkr har 2 mnkr utnyttjats.

Exploateringsverksamhet

Tekniska förvaltningens mark- och exploateringsavdelning samordnar och genomför exploateringsprojekt, förvaltar och utarrenderar kommunens mark samt ansvarar för koloni- och odlingslotsområden.

Exploateringsverksamheten som påbörjades under 2017 har ökat i betydande omfattning under 2018. Från ett fåtal exploateringsområden och utgifter på 19,7 mnkr under år 2017 avslutades året med ett tjugotal projekt till ett värde på 58, mnkr. Inom kort kommer även Sjöstaden och Business center, som är en del av Kuststad 2025, att sätta igång ordentligt. I t.ex. Skegrie pågår utbyggnaden av ca 200 nya bostäder i blandad bebyggelse som kommer komplettera den befintliga villabebyggelsen i orten. Det offentliga serviceunderlaget stärks med utbyggnad av skola, förskola och idrottshall samtidigt som det nya torget blir en knutpunkt med omkringliggande kommersiell service. Mellan Skegrie och Snarringe skapas

ett stort naturområde med öppen dagvattenhantering som även kommer fungera som rekreationsområde för invånarna.

I norra delen av Trelleborgs tätort inom stadsdelen Granlunda pågår utbyggnad av radhus och flerbostadshus om ca 40 bostäder. Utöver ny bostadsbebyggelse förbättras gång- och cykelnätet med nya förbindelser och en multifunktionell grönyta anläggs.

Och i västra delen av Trelleborgs tätort i hörnet Hedvägen/Västra ringvägen utökas stadens detaljhandel och fler arbetstillfällen tillskapas med utbyggnad av bl.a. Coop och Burger King. Inom samma område säkerställs ett rekreativt och biologiskt grönstråk utmed Ståstorsån.

Soliditet och likviditet

Soliditet är ett finansiellt nyckeltal som anger hur stor andel av tillgångarna som är finansierade med eget kapital. De tillgångar som inte är finansierade med eget kapital finansieras istället med lån. Trelleborgs kommuns soliditet uppgår per den siste december till 48,5 % (51,6 %) vilket är en nedgång med -3,1 % jämfört med årsbokslutet 2017.

Likviditeten uppgår till 199,7 mnkr (125,9 mnkr) vilket är en förbättring med 73,7 mnkr jämfört med år 2017. För en beskrivning av årets förändring hänvisas till kassaflödesanalysen.

Borgensåtagande och upplåning

Trelleborgs kommun har per 2018-12-31 ett utnyttjat borgensåtagande på 1 968,5 mnkr (1 966,7 mnkr) varav 1 961,2 mnkr (1 958,9 mnkr) avser borgensåtaganden för koncernbolagens räkning. Totalt har Kommunfullmäktige beslutat om borgensåtaganden på totalt 3 881,7 mnkr (2 824,5 mnkr). AB Trelleborgshem och

Trelleborgs Hamn AB utgör större delen av totala borgensåtagande för kommunen. Den totala upplåningen i Trelleborgs kommun uppgick per 2018-12-31 till 1 030 mnkr, vilket är en ökning med 360 mnkr jämfört med föregående år. Kommunfullmäktige beslutade inför budget 2018 om en ram för nyupplåning upp till 390 mnkr samt en refinansieringsram av befintliga lån upp till 120 mnkr. I april 2018 beslutade kommunfullmäktige, i samband med ombudgetering, att öka nyupplåningen med 159 mnkr till 549 mnkr.

Framtid/avslutning

Det är en väl bevarad hemlighet. Ungefär som ett svampställe. Men det finns en plats där allting möts. En plats där de oändliga slätterna av norra Europas bästa åkermark möter 32 kilometer sandstrand. Och därefter: Havet och horisonten. En plats där 42 små byar och 32 kyrkor möter ett myllrande stadsliv, näthandelsföretag och Sveriges näst största hamn. En plats där människor möts. På riktigt. Ansikte mot ansikte. Över generationer. Över gränser. Det är en väl bevarad hemlighet. Men det finns en plats där havet möter slätten, och där det är nära till allt.

Trelleborgs kommun fortsätter att växa och närmar sig i rask takt målet 50 000 invånare och är också södra Skånes tredje största kommun, en kommun med mycket goda kommunikationer. Kommunen är sedan tidigare av Region Skåne utnämnd till regional kärna och är rustad med ett mångfacetterat och rikt näringsliv, den för regionen, nationen och EU strategiskt mycket viktiga Core Hamnen fortsätter att utvecklas och transfererar årligen ca en miljon fordon.

Vårt geografiska läge medför att vi är en central del i två av norra Europas starka tillväxtregioner – Öresundsregionen och Södra Östersjöregionen. Det ger möjligheter och utvecklingskraft. Att samtidigt vara utpekad som en av de regionala kärnorna i Skåne och som en del av tillväxtkorridoren

i västra Skåne ger det oss mycket goda förutsättningar för att stärka och befästa vår regionala roll och position. Det sistnämnda är inte givet utan vi måste fortsatt försvara vår plats samtidigt måste vi förtjäna den. Några vitala förutsättningar för det är att kommunen fortsatt är attraktiv att bo och verka i och den ska samtidigt vara välkommande och väl värd att besöka.

Även om Trelleborgs kommun tillhör de framgångsrika kommunerna avseende befolkningsutvecklingen de senaste tio åren så kommer det att krävas fortsatt samordnade insatser i arbetet med att uppnå befolkningsmålet år 2028. Satsningen på en fortsatt utvecklad regionaltrafik är en fortsatt viktig del i att marknadsföra Trelleborg som en framgångsrik boendekommun.

Som kommunal organisation är huvuduppdraget att leverera välfärdstjänster till medborgarna samt att verka för ett tryggt och säkert samhälle. Detta beskrivs väl i den identitetsbäraren Sydlig stad möter regional stad i fördjupningen av översiktsplanen för Trelleborgs stad. Det är nu av betydelse att lägga stort fokus på kommunens egen utveckling, att gå från ord till konkret handling, att ha förmågan att bibehålla vår kvalitativa nivå i skola vård och omsorg men att samtidigt har förmåga att öka effektiviteten.

Vi ska prioritera och intensifiera arbetet med att utveckla kommunen som boende- och etableringsort. Här är synliga steg och måttagna bland annat genom nybyggnation av Västervångskolan, som togs i bruk i samband med läsåret 2018/2019 och produktion av bostäder i Centrum och i Skegrie. Därutöver har Kuststad 2025-projektet fortsatt konkretiseras genom kommunfullmäktiges beslut av ringvägens dragning med påbörjan under 2018 inlösen av fastigheter, det medför en utveckling av östra industriområdet, Business Center Trelleborg, med möjlighet till nya företagsetableringar. En avsiktsförklaring har tecknats med Midroc och Serneke om utvecklande av det nya området Västra Sjöstaden.

Personalen är vår viktigaste resurs. HR-avdelningen genomför interna utbildningarna för chefer i arbetsrätt och avtal, lönesättning och rekrytering. Återkommande ”hands on”-supporttillfällen” planeras för HR-relaterade applikationer. Stödet kring arbetsmiljöfrågor tydliggörs genom att det införs en kommunövergripande rutin. Heltid som norm har under 2018 implementerats i verksamheterna och detta arbete kommer än mer fördjupas under 2019.

Ett mycket viktig området är vår finansiella status, att växa som kommun kommer att medföra ökade kostnader. Därför är ”God ekonomisk hushållning” central och det handlar om att styra ekonomin både i ett kortare och i ett längre tidsperspektiv. Om kostnaderna i ett längre perspektiv överstiger intäkterna innebär det att kommande generationer får betala för denna överkonsumtion. Ett positivt resultat behövs dels för att värdesäkra anläggningstillgångar och pensioner, dels för att finansiera en del av de investeringar som görs. Det är därför av vikt att kommunen har en budget i balans och att kommunfullmäktiges fastställda finansiella mål för god ekonomisk hushållning uppfylls.

Målet är att för kommunens totala driftverksamhet uppnå ett resultat (förändring av eget kapital) som motsvarar minst 2,1 procent av summan skatt och statsbidrag för år 2018. Budget 2018 uppfyller dock ej detta då resultatet för 2018 rensat för engångsposter 29 mnkr det vill säga 1,2 procent av skatt och statsbidrag. För 2019 beslutade kommunfullmäktige om fyra nya finansiella mål, varav det finansiella resultatet skall uppgå till minst 60 mkr i genomsnitt för kommande mandatperiod. ■

Sammanställd redovisning

Trelleborgs kommun upprättar en sammanställd redovisning. Syftet med den sammanställda redovisningen är att ge läsaren en samlad helhetsbild av kommunens ekonomiska ställning oberoende av i vilken juridisk form verksamheten bedrivs. Den sammanställda redovisningen omfattar både kommunen samt kommunalt ägda bolag om de är av väsentlig betydelse.

Kommunfullmäktige beslutade år 2017 att bilda en koncern under Trelleborgs kommun där Trelleborgs Rådhus AB utgör moderbolag. I slutet av år 2018 överfördes AB Trelleborgs Hamn och TrelleborgsHem AB från kommun till Trelleborgs Rådhus AB som därmed blev helägda dotterbolag under Trelleborgs Rådhus AB istället för direktägda under Trelleborgs kommun.

Trelleborgs Rådhus AB koncernen omfattar därmed per 2018-12-31 Trelleborgs Energiförsäljning AB, Trelleborgs Fjärrvärme AB, Trelleborgs Bredband AB, AB Visit Trelleborg, Fastighets AB Skarpskytten AB, Östersjöterminalen AB, AB Trelleborgs Hamn samt TrelleborgsHem AB. Dessa bolag har konsoliderats med Trelleborgs Rådhus AB. Trelleborgs Rådhus AB koncernen har sedan konsoliderats med Trelleborgs kommun, vilket utgör den sammanställda redovisningen vilket är det som redovisas i årsredovisningen.

Sammanställd redovisning

Resultatet enligt den sammanställda redovisningen uppgår för år 2018 till 103,3 mnkr, att jämföra med 108,6 mnkr föregående år. Årets resultat har påverkat positivt med en realisationsvinst om 12,8 mnkr som en effekt av avvecklingen av kommunens externa aktieportfölj. Eget kapital enligt den sammanställda redovisningen uppgår till 2 237,7 mnkr jämfört med 2 144,3 mnkr år 2017. Soliditeten

har minskat något mellan åren. För 2018 uppgår den till 33,8 procent jämfört med 35,7 procent år 2017. En högre belåning är den huvudsakliga faktorn i förändringen. Interna transaktioner har eliminerats i den sammanställda redovisningen. Kommunen, Trelleborgs Energiförsäljning AB och Trelleborgs Fjärrvärme AB samfakturerar konsumtionsavgifter till både externa och interna kunder. Konsumtionsavgifterna tillsammans med hyror från AB TrelleborgsHem står för de största delarna av interna inköp och försäljningar.

Trelleborgs kommun

Kommunens resultat (det vill säga exklusive resultaten från koncernbolagen) uppgår till 276,2 mnkr för helåret 2018 jämfört med 50,6 mnkr år 2017. I samband med att aktierna i Trelleborgs Hamn AB och AB TrelleborgsHem avyttrades från kommunen till Trelleborgs Rådhus AB uppstod en realisationsvinst för Trelleborgs kommun om 234,5 mnkr. I den sammanställda redovisningen elimineras den här realisationsvinsten, varför den inte framgår ovan, men sett till kommunens enskilda resultat finns den med som en del av resultatet. Som nämndes ovan påverkades resultatet även av en realisationsvinst om 12,8 mnkr som en effekt av avveckling av kommunens externa aktieportfölj.

Justerat för ovannämnda reavinster uppgår det resultat enligt balanskravet till 28,9 mnkr jämfört med 25,8 mnkr föregående år. Prognosen vid delårsbokslut två visade ett resultat om 32,4 mnkr för helåret 2018 medan budget för år 2018 visade 23,8 mnkr. Med resultatet om 28,9 mnkr innebär att det budgeterade resultatet uppnås men däremot inte det finansiella målet för god ekonomisk hushållning år 2018.

Finansiell uppföljning och riskhantering Finanspolicy

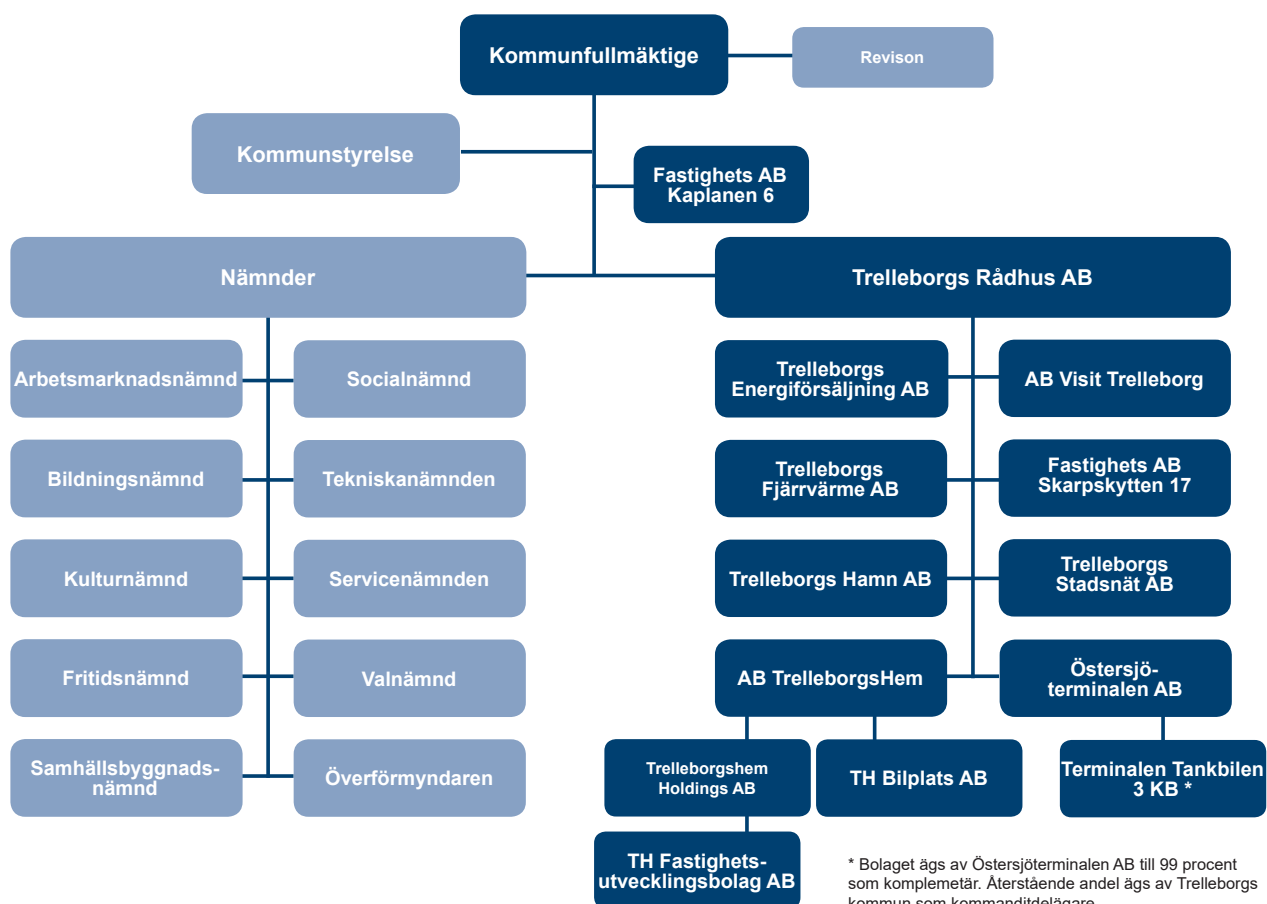
Gällande finanspolicy antogs av kommunfullmäktige 2017-05-29. Enligt finanspolicyen skall kommunen samt dess underliggande bolag utforma en strategi för risktagande kopplade till dess finansiella verksamhet. Strategin skall för kommunens del beslutas av kommunstyrelsen och för bolagens del av respektive bolagsstyrelse. Finansiell verksamhet är förknippad med risktagande, dels i form av finansiella risker dels i form av operativa risker. Med finansieringsrisk avses risken att vid någon tidpunkt inte ha tillgång till, eller endast mot en ökad kostnad ha tillgång till medel för betalningar. Kapitalförsörjningen ska tryggas genom en god diversifiering från var tid avseende lånens förfallostruktur, upplåningsformer, långivare och kreditlöften.

Med ränterisk avses risken för att en snabb förändring av marknadsräntorna påverkar kommunkoncernens finansnetto negativt. Kommunen och dess bolag har utifrån respektive verksamhets förutsättningar utformat en strategi för räntebindning, där en förfallostruktur för räntebindningen anges, samt utformat en strategi för kapitalbindningen. Riskmandaten anger tillåtna avvikelser. Kommunstyrelsen och respektive bolagsstyrelse ska i finansiella riktlinjer ange riktlinjer för riskhanteringen. Bolag som i verksamheten har identifierade risker av finansiell karaktär, vilka inte täcks av finansverksamheten, ska utarbeta strategier och riktlinjer för dessa risker.

Skuldportfölj

Den totala upplåningen inom hela koncernen uppgick per 2018-12-31 till 3 121 mnkr jämfört med 2 759 mnkr år 2017-12-31. Från år 2012 har låneskulden ökat från 1 815 mnkr till 3 121 mnkr. All upplåning sker i SEK.

Organisationsschema - Trelleborgs kommun



Trelleborgs Rådhus AB

Trelleborgs Rådhus AB har under 2018 haft sitt första hela verksamhetsår. Från juni till december har styrelsen haft fem sammanträden och ägardialoger med fyra av de sex bolagen. Styrelsen har bland annat beslutat om arbetsordning, VD-instruktion och budget för 2018.

Periodens väsentliga händelser

Trelleborgs Rådhus AB utgör moderbolag i den koncern som bildades i slutet på år 2017 och som vid ingången av det här räkenskapsåret bestod av de sju kommunala bolagen Trelleborgs Rådhus AB, Trelleborgs Fjärrvärme AB, Trelleborgs Stadsnät AB, AB Visit Trelleborg, Fastighets AB Skarpskytten 17, Trelleborgs Energiförsäljning AB och Östersjöterminalen AB.

I december 2018 beslutade kommunfullmäktige att AB Trelleborgshem och Trelleborgs Hamn AB skall ingå i koncernen och aktierna avyttrades därför från kommunen till Trelleborgs Rådhus AB. Vid utgången av räkenskapsåret ingår därmed nio av de tio kommunägda bolagen i Rådhuskoncernen.

Syftet med koncernen är främst att få en bättre ekonomisk förvaltning av kommunens bolag samt en mer samlad hantering, det vill säga styrning och ledning av bolagen och att därigenom tydliggöra ägarrollen. Genom en bolagskoncern kan bolagens tillgångar optimeras till fördel för kommuninvånaren. Det finns även strategiska kopplingar till tillväxt och innovation när kommunen och dess bolag agerar tillsammans mot gemensamma mål.

Förväntad utveckling

Kommunfullmäktige beslutade i slutet på år 2017 att utreda förutsättningarna att överföra elnätsverksamheten inom Trelleborgs kommun till bolagsform.

Ett förslag att bilda Trelleborgs Elnät AB samt överföra elnätsverksamheten per 2020-01-01 presenterades för kommunfullmäktige 2018-12-17, som beslöt att återremittera ärendet.

Ekonomi

Resultat före finansiella intäkter och kostnader uppgår till minus 0,9 mnkr, vilket påverkats av engångskostnader för konsulttjänster för att kunna etablera Rådhuskoncernen. Bolaget har erhållit koncernbidrag samt utdelning från dotterbolag vilket innebär att årets resultat uppgår till 2,8 mnkr.

Trelleborgs Energiförsäljning AB

Periodens väsentliga händelser

Under året har det skett stora svängningar i vädret vilket påverkat bolagets verksamhet. En mild start på året som övergick till kraftig vinter i mars resulterade i minusgrader under cirka en månad. Sommaren präglades därefter av långa perioder med höga temperaturer och nederbörd långt under det normala.

Sammantaget har detta gjort att förbrukningen av energi har varit högre under året än normalt. Hög förbrukning under vintern för uppvärmning och sommaren innebar en hög användning av kylanläggningar. Samtidigt som efterfrågan stigit har det varit väldigt låga nivåer i vattenkraftsdammarna som i sin tur har drivit elpriset uppåt. Elpriset har från februari stigit nästan oavbrutet och uppnådde i augusti nästan 70 öre/kWh, vilket är den högsta noteringen på många år. Under de sista månaderna av året ökade nederbörden något och vinden tilltog, vilket höll tillbaka en total kollaps av elpriset. Internationella faktorer som att kronan försvagats mot euron och kolpriset har stigit

har även det påverkat elpriset uppåt under året.

Förväntad utveckling

Bolaget kommer fortsätta kampanjarbetet med att kunder skall installera egna solcellsanläggningar för att de på så sätt skall kunna producera egen miljövänlig el. Arbetet med att stödja laddstolpar till elbilar på statiska platser i Trelleborgs kommun fortsätter under kommande år.

Bolaget kommer under år 2019 fortsätta växa med fler kunder och mer såld el. Det sker just nu ett paradigmskifte i energivärlden med en tydlig miljödiskussion att lämna fossila bränslen och använda förnybar energi istället. Samtidigt ökar energiförbrukningen bland annat när teknik i vår vardag blir mer och mer uppkopplad mot webben. Det blir en svår balansgång mellan miljö och produktion vilket kommer påverka hela branschen. För Trelleborgs Energiförsäljning är det viktigt att befästa vår starka lokala ställning och visa att vi är ett modernt samhällsnyttigt bolag som sätter service och låga elpriser först.

Måluppfyllelse

Bolaget levererar enligt de ekonomiska mål som ägaren ställt.

Under 2018 har bolaget enbart sålt el som tillverkats genom energi från sol, vind och vatten varför vi anser att vi uppfyller vårt miljöuppdrag. Vi har de flesta av våra kunder i Trelleborgs kommun och vi ligger i stort sett alltid på en topp tio placering på elpriskollen.se med våra elavtal. Sammantaget uppfyller vi ändamålsenligheten som ägaren fastställt i ägardirektivet.

Ekonomi

Bolaget genererar, utifrån årets förutsättningar, ett bra ekonomiskt resultat och

stärker soliditeten ytterligare. Vi levererar en avkastning på cirka 8 procent på eget kapital, vilket är strax över kravet från ägaren och något bättre än vad som kommunicerades i delårsrapport två. Grunden till detta förbättrade resultat är dels att vädret stabiliserades mot slutet på året och dels en tilltagande nederbörd som fick elpriset att sjunka. Bolaget har under året bedrivit en effektiv handel av terminskontrakt på Nasdaq Commodities vilket påverkat resultatet positivt.

Trelleborgs Stadsnät AB

Trelleborgs Stadsnät AB bildades 2011 med uppdraget att stimulera en fortsatt bredbandsutveckling i Trelleborgs kommun i samarbete med andra marknadsaktörer samt att upprätthålla ett aktivt lokalt öppet stadsnät i betydelsen robust fibernät. Målet är att alla invånare, offentliga förvaltningar och företag inom kommunen skall få tillgång till Trelleborgs öppna lokala nät och att tjänsteleverantörerna på affärsmässiga grunder skall få tillgång till det öppna lokala nätet för att sälja tjänster till de som är anslutna.

Periodens väsentliga händelser

Under året har anslutningarna till det öppna lokala stadsnätet tilltagit. Antalet levererade och per december pågående leveranser uppgår totalt till 42 svartfiberanslutningar, 205 bostäder till det aktiva nätet, samt 13 stycken master till mobiloperatören Hi3G/N4M.

Under perioden har ytterligare 0,6 mnkr belastat resultatet avseende serviceavtal och dokumentation för tid före år 2017.

Som informerats om tidigare år genomförs Landsbygdssatsningen av kommersiella aktörer som under år 2018 fortsatt sitt operativa arbete. Aktörerna har dock drabbats av betydande förseningar i förhållande till den planerade verksamheten.

Fibreringen sker i en takt som är mycket beroende av överenskommelser om markavtal med privata markägare, vilket i Trelleborgs kommun upplevs som att ta längre tid jämfört med andra kommuner.

Förväntad utveckling

Bolaget kartlägger kontinuerligt så kallade "vita fläckar" inom Trelleborgs tätort, med vilket skall förstås områden som av olika anledningar inte har erbjudits bredbandstjänster genom fiberanslutningar. I takt med kartläggningen sker det successivt en bearbetning och samverkan med marknadsaktörerna för att nå den övergripande målsättningen. Varken fast eller trådlöst bredband ska i praktiken utgöra en begränsning för användning, tillhållande eller utveckling av digitala tjänster.

Måluppfyllelse

Post- och telestyrelsen (PTS) samlar i oktober varje år in statistik för hela landet som de därefter redovisar i mars kommande år. I Skåne var resultatet för år 2017 att 81 procent av alla hushåll och arbetsställen hade tillgång till fiber, medan resultatet i Trelleborg visade på en tillgång till fiber om 76 procent. Aktuell statistik från oktober 2018 presenteras i mars 2019.

Ekonomi

Verksamheten ska bedrivas utifrån affärsmässiga grunder och långsiktigt hållbara principer.

Det öppna stadsnätet, som är en långsiktig infrastrukturell investering, är inte avsett att ge maximal avkastning utan skall skapa samhällsnytta. Detta innebär att begreppet affärsmässiga grunder skall ha sin utgångspunkt i självkostnadsprincipen utifrån ett längre perspektiv, mer än 30 år. Intäkterna uppgick under året till 6,9 mnkr. Omfattningen av anslutningar, framför allt svartfiberanslutningar, till stadsnätet har tilltagit vilket inneburit att

intäkterna har ökat med 0,7 mkr. Bolaget har under räkenskapsåret erhållit statliga bidrag om drygt 0,5 mnkr.

Rörelsekostnaderna har minskat något, till stor del hänförbart till en reduktion i kostnaden för dokumentation av nätet.

För verksamhetsåret 2018 redovisar bolaget ett negativt resultat före bokslutsdispositioner om 0,3 mnkr. Vid bokslutet upplöses obeskattade reserver om 0,3 mnkr, varför bolaget därmed redovisar ett balanserat resultat.

Under året har bolaget investerat 16,3 mnkr vilket finansierats med upplånat kapital. De bokförda värdet på anläggningstillgångarna uppgår därmed vid årets slut till 64 mnkr med en bedömd nyttjandeperiod på 30 år. Den högre finansieringsgraden samt ökning av anläggningarna har inneburit högre räntekostnader samt högre avskrivningar jämfört med år 2017.

Verksamheten är i allt väsentligt baserad på extern upplåning, som vid periodens utgång uppgick till 41,5 mnkr. Upplåning sker helt med kommunal borgen.

Med ett justerat eget kapital om 10,8 mnkr (inkl 78procent av obeskattade reserver) och en balansomslutning om 66,3 mnkr blir soliditeten 16,3procent.

Trelleborgs Fjärrvärme AB (TREFAB)

Periodens väsentliga händelser

Det primära fokus för TREFAB är att ansluta fler fjärrvärmekunder till näten vilket därmed leder till högre intäkter. Liksom varje år sedan 2006, lyckades bolaget med detta och kunde redovisa fler kunder vid slutet på år 2018 än motsvarande period året före.

Upphandling nya elfilter för att förbättra

miljön i Trelleborg påbörjades år 2017 och genomförades därefter under år 2018.

Förväntad utveckling

Fjärrvärmerna är en produkt som fastighetsägarna ser som en mycket bra uppvärmningsform. Detta innebär att TREFAB kommer att ansluta fler kunder, för att ansluta fler kunder måste nya produktionsanläggningar etableras inom de närmaste åren vilket kommer ställa krav på verksamheten.

Måluppfyllelse

Fossilfri försäljning 2020 av baslastproduktion är ett mål som TREFAB har med region Skåne, vilket kommer att uppfyllas. Ökad försäljning av fjärrvärme är ett viktigt mål i Trelleborg på grund av att miljön förbättras i Trelleborg.

Ekonomi

Stadsnätet och produktionsanläggningar i stadsnätet har, liksom tidigare år, genererat ett positivt resultat för år 2018 med 0,3 mnkr (0,8 mnkr). Förändringen beror till stora delar på nya kunder. Omsättningen uppgick till 74,2 mnkr (72,0 mnkr). Resultatet före bokslutsdispositioner och skatt är 9,2 mnkr (7,9 mnkr). Årets resultat blev 0,3 mnkr (0,8 mnkr). Den ekonomiska utveckling för TREFAB följer de målen som TREFAB satt. Investeringar är en post för TREFAB som skall generera positiva intäkter eller en förbättrad miljö i Trelleborgs kommun.

AB Visit Trelleborg

Väsentliga händelser

Under året ökade Trelleborg Turistcenter kraftigt sitt besökarantal jämfört med 2017, där en kraftig ökning av internatio-

nella besökare noterades. Bolaget har under året haft åtta personer anställda samt ytterligare sju säsongsanställda under sommarmånaderna.

Förväntad utveckling

Bolaget kommer att satsa 1,5 mnkr på marknadsföring för att marknadsföra Trelleborgs kommun som destination. Den ökade satsningen, jämfört med tidigare år, kommer innebära att bolaget kommer växla upp arbetet med kryssningar, evenemang och besöksnäringen. Bolaget kommer under 2019 att öka bemanningen i turistcenter i Trelleborg centralort och turistinformationen i Smyghuk för att kunna ge kunden ännu bättre service.

Måluppfyllelse

Bolagets mål är att öka den turismekonomiska omsättningen i kommunen. Ökningen fram till 2018 bör vara minst 15 procent i omsättningsökning och 15 procent i antal nya årsverken. Kommunerna i Sverige har använt en undersökning från HUI Research som heter "Swedish Tourism Survey" för att mäta förändringar i turismnäring. HUI Research har dock beslutat att lägga ner undersökningen och Toursim in Skåne arbetar därför för att ta fram nya metoder för hur uppföljning ska kunna ske. Den statistik som finns att tillgå i dagsläget är gästnattsstatistik vilken levereras april 2019 avseende kalenderåret 2018.

Ekonomi

Bolaget är skattefinansierat, och mottager finansiella medel från Trelleborgs kommun för att driva sin verksamhet. Trelleborgs kommun beslutade för verksamhetsåret 2018 om lägre bidrag, vilket är anledningen till att intäkterna minskat under året. Den ökade turismen påverkar inte bolagets intäkter med en direkt effekt, så även om bolaget utvecklar sin

verksamhet väl, är intäkterna styrda av de anslag som beviljas. Den ökande turismen påverkar däremot de företag som är verksamma inom besöksnäringen positivt i form av ökad försäljning. Kostnaderna i bolaget är på ungefär samma nivå som föregående eftersom bolaget har en oförändrad organisation och samma åtagande som tidigare år vilket är själva grunden för verksamheten. De lägre intäkterna och den nuvarande kostnadsnivån resulterade i ett negativt resultat före skatt.

Östersjöterminalen AB

Periodens väsentliga händelser

I februari 2018 avyttrades fastigheten Romulus 7 (Grandbiografen) till Svenska Bio. Östersjöterminalen AB har under år 2018 tecknat ett hyreskontrakt med Cross Europe gällande logistikdelen av Tankbilen 3. Första del av inflytten genomfördes 2018-08-01 och därefter steg två den 2019-01-01.

Bolaget har tillsammans med Trelleborgs kommun lämnat in en ansökan om bidrag för sanering av fastigheten Signalen 19 till Länsstyrelsen. Länsstyrelsen har som första instans beviljat bidraget, men slutgodkännande måste beviljas av Naturvårdsverket. I augusti valde bolagets VD att avsluta sin anställning på bolaget. Ny VD är Mats Linderholm som parallellt med uppdraget har en anställning som fastighetsstrateg på Trelleborgs Kommun. Den etablering som Kockums Industrier planerat på Östra industriområdet uteblir. Detta har resulterat i att det bokförda värdet på Östersjöterminalens andel av spårplanläggningen, som byggdes i samband med etableringsdiskussionerna, skrivs ner till 0 kronor.

Under slutet på räkenskapsåret tecknades avtal om att avyttra den så kallade "par-

keringstomten” i Smyge till Trelleborgs kommun. Tillträde för Trelleborgs kommun sker 2019-02-01, då även redovisningen av försäljningen sker.

Förväntad utveckling

Under år 2019 kommer troligtvis bolaget fortsätta avyttra en del tillgångar till Trelleborgs kommun. I övrigt får det i dialog med Trelleborgs Rådhus AB, ägare till Östersjöterminalen, framgå på vilket sätt bolaget ska fortsätta sitt uppdrag i enlighet med den bolagsordning som föreligger.

Måluppfyllelse

Föremålet för bolagets verksamhet är att i Trelleborgs kommun allmänt främja näringslivets utveckling genom att förvärva, förvaltar och avyttra såväl bebyggda som obebyggda fastigheter, tomträtter eller andra nyttjanderätter för främst produktions-, kontors-, transport- och lagerändamål.

Ekonomi

Omsättningen uppgick till 4,7 mnkr (8,5 mnkr). Resultatet före bokslutsdispositioner och skatt är 1,7 mnkr (1,8 mnkr). Då Pergofastigheten/Tankbilen 3 under 2018 stått uthyrd under åtta månader och nu successivt i olika etapper tas i anspråken av ny hyresgäst, har såväl intäkter och kostnader minskat i relation till 2017.

Trelleborgs Hamn AB

Periodens väsentliga händelser

Hamnens trafik hade ett rekordår där trafiken ökade jämfört med året före. Trelleborgs Hamns totala godsvolym för 2018 slutade på 11,3 miljoner ton vilket var i nivå med 2017 (11,3 miljoner ton).

2018 passerade 725.000 lastbilar och trailers vilket också var i nivå med f.g. år. Tonnaget hamnade på 10,4 miljoner ton export- och importgods jämfört 2017 på 10,5 miljoner ton. Järnvägsvagnar ökade med 5,9 procent jämfört 2017 där tonnaget samtidigt ökade med drygt 9 procent. Det konventionella godset ökade med 46 procent.

Fastigheterna centralstationen och f.d tullkammaren såldes under året till Alsinge Vallen AB. Nya ägaren har för avsikt att bevara och driva vidare verksamheterna i dessa lokaler.

Utbyggnad av färjeläge 13 och läge 14 påbörjades och entreprenaden gick till Rover Maritime. Överklagandet av entreprenörsupphandlingen som skedde 2017, avslogs i sin helhet och arbetet kunde därefter startas. Projektet med vertikala vindkraftverk i hamnen har lagts ner och utrangerats. Andra miljövänliga alternativ utvärderas och kommer sättas upp istället.

Avtal har tecknats med kommunen avseende finansiering av utbyggnaden där kommunen åtar sig att gå i borgen för lån upp till 1 miljard kronor. Beloppet kan komma att upptas i flera delbelopp. Under året såldes Trelleborgs Hamn AB över till kommunkoncernen Trelleborgs Rådhus AB från tidigare ägaren Trelleborgs kommun.

Förväntad utveckling

Avtal har tecknats med kommunen angående marköverlåtelse. Hamnens västra delar kommer i början av 2019 säljas till kommunen för att förbereda plats för projektet ”Kuststad 2025”. I budget för 2019 räknar bolaget med att volymerna kommer att öka med 3 procent. Starten av 2019 ligger volymmässigt strax över 2018 års utfall. Byggnation av färjeläge 13 och läge 14 som påbörjades 2018 fortsätter och kommer bli färdigställt våren 2020.

Måluppfyllelse

Enligt ägardirektiven ska Trelleborgs Hamn ha en långsiktig soliditet på lägst 25 procent beräknat på justerat eget kapital samt resultat som ska ge en avkastning på eget kapital som uppgår till 10 procent. 2018 är soliditeten 24,6 procent (20,8 procent) och avkastningen på eget kapital 8,4 procent (10,0 procent).

Ekonomi

Nettoomsättningen ökade från 221,6 mnkr till 233,3 mnkr, vilket kan förklaras av större fakturering av el för el-inkoppling till fartygen, den ökade aktiviteten inom mäklertjänsterna och uthyrningar av markplatser.

Övriga rörelseintäkter ökade från 12,6 mnkr till 18,7 mnkr, där förändringen framför allt avser försäljning av fastigheter och mottagning av deponimassor.

Övriga externa kostnader var under år 2018 högre då aktiviteten inom mäklertjänsterna ökat samt att drivmedelskostnader ökat. Drift- och underhållskostnader var högre än fjolåret på grund av några större underhållsreparationer på färjelägen samt skador. En större andel inhyrd personal i samband med nya check-in belastar resultatet negativt.

Resultatet belastas negativt med 5,6 mnkr till följd av utrangering i samband med fastighetsförsäljning samt utrangering av vindkraftverk. Resultat efter finansiella poster uppgick till 23,9 mnkr jämfört med 23,7 mnkr föregående år.

Koncernen AB TrelleborgsHem

AB TrelleborgsHem är moderbolag i koncernen. Förutom AB TrelleborgsHem om-

fattade koncernen under redovisningsåret TH Bilplats AB (559063-4431), som bedriver parkeringsverksamhet knuten till koncernens fastigheter i Trelleborg och TrelleborgsHem Holding AB (559111-1702) med dotterbolag TH Fastighetsutvecklingsbolag AB (559111-1686).

Årets väsentliga händelser

Den 12 december 2018 tecknade AB TrelleborgsHem ett avtal, angående försäljning av fastigheterna Bildsnidaren 1 och Boktryckaren 1, med koncernbolaget TH Fastighetsutvecklingsbolag AB. Tillträde skall ske den 1 februari 2019, då även försäljningen redovisas. Aktierna i TH Fastighetsutvecklingsbolag AB, som ägs av dotterbolaget TrelleborgsHem Holding AB, avyttrades i sin tur efter räkenskapsårets utgång till den externa köparen KlaraBo i Trelleborg AB i samband med tillträdet av fastigheterna.

AB TrelleborgsHem och Hyresgästföreningen i Södra Skåne har i december avslutat förhandlingarna gällande den generella höjningen av hyrorna för 2019. Överenskommet avtal är ett tvåårsavtal och innebär en höjning av hyrorna med 1,6procent för 2019 och 1,9procent 2020.

AB TrelleborgsHem har under året förvärvat fastigheten Mjälän 1, belägen på Ängavägen 1 i Smygehamn samt sex fastigheter vid Netzéns väg i Smygehamn. Bolaget har även förvärvat en fastighet i Smygehamn Östra Torp 15:12, med tillträde under våren 2019. Bolaget har under året genomfört ett antal ny- och ombyggnadsprojekt. Några större är kvarteret Sparven där NCC, för AB TrelleborgsHems räkning, uppför 102 nya lägenheter med inflyttning under 2019. JSB uppför 36 nya lägenheter i Skegrie med beräknad inflyttning hösten 2019.

Bolaget har ansökt om återbetalning av energiskatt avseende gas för uppvärm-

ning, vilken beräknas uppgå till ca 2,9 mkr.

Boverket har dels beviljat statligt stöd för två projekt avseende underjordiska sopstationer på kvarteret Fagerängen samt kvarteret Malörten och dels för upprustning av utemiljön i kvarteret Malörten. Boendediologer angående utformningen kommer att hållas under våren 2019. Det totala bidragsbeloppet uppgår till cirka 9,4 mkr och AB TrelleborgsHem kommer att investera motsvarande belopp i projekten.

Förväntad utveckling

I TrelleborgsHems nu gällande investeringsplan är målet en byggnation om cirka 100 lägenheter per år för 2019-2023. Svårigheter att få fram byggbar mark, byggregler som försvårar kompletteringsbyggnation och stigande byggpriser är de största utmaningarna samtidigt som det efterfrågas fler billiga boende för de svagare grupperna.

Ytterligare en stor utmaning är att en stor del av TrelleborgsHems bostadsbestånd byggdes under de så kallade miljonprogramsåren 1965-1975. De har nu nått den ålder då stora renoverings- och underhållsätgarder blivit nödvändiga för att kunna använda det befintliga beståndet även i framtiden. Samtidigt kan dessa bostäder behöva anpassas till nya behov och samhällskrav.

TrelleborgsHem har ungefär 1 000 lägenheter som är i behov av insatser. Underhåll och ombyggnad kommer att ta en stor del av de resurser som finns, vilket kan påverka volymen på nyproduktion. Dessutom finns det 500 bostäder i beståndet byggda innan 1965 som har behov av såväl stamrenoveringar som energisparätgarder.

Måluppfyllelse

AB TrelleborgsHems styrelse fastställer årligen en treårig Verksamhetsplan. Nu gällande Verksamhetsplan är antagen för åren 2019-2021. Verksamhetsplanen är TrelleborgsHems övergripande dokument för att skapa helhetssyn och gemensamma utgångspunkter för bolagets verksamhet samt tillämpa ett enhetligt arbetssätt för målstyrning och ständiga förbättringar samt uppföljning av verksamheten.

Syftet är att förtydliga kopplingen mellan ägarens direktiv och strategier samt bolagets vision, affärsidé och övergripande mål och prioriteringar för verksamheten. Verksamhetsmålen inbegriper bostadsförsörjningsmål, bostadssociala mål, miljömål, ekonomiska mål samt mål för personalen. Verksamheten har en god måluppfyllelse där ett antal mål följs upplöpande medan andra mål mer har karaktären av årlig uppföljning.

Ekonomi

Resultat efter finansiella poster uppgick till 17,3 mnkr (35,1) och redovisat resultat efter bokslutsdispositioner och skatt till 14,9 mnkr (29,1 mnkr).

Årets nettoomsättning uppgick till 219,4 mnkr (206,3 mnkr) en ökning med 13 mnkr. Den huvudsakliga ökningen beror på helårseffekten av färdigställande av Sockerbrukstomten, införandet av Trelleborgsmodellen, samt den generella hyreshöjningen efter förhandling mellan AB

TrelleborgsHem och Hyresgästföreningen i Södra Skåne om hyror 2018.

Lokalhyresintäkterna har ökat på grund av ökade intäkter för genomförda hyresgäst Anpassningar samt ett lägre hyresbortfall för lokaler.

Hyresintäkterna för parkeringsplatser har ökat i samband med att AB TrelleborgsHem har börjat ta betalt för parkeringsytor i anslutning till fastigheterna som tidigare varit avgiftsfria. Ett avtal har

tecknats med Qpark AB.

De låga räntekostnaderna har bidragit till att bolaget kunnat utföra ett utökat underhåll i fastigheterna uppgående till totalt 32,9 mnkr (31,1 mnkr). Underhållskostnaderna består av planerat underhåll och hyresgäststyrkt lägenhetsunderhåll, HLU. Insatser krävs för att fastigheterna ska behålla sin tekniska status och därmed säkra sitt värde.

Driftkostnaderna uppgår till 78,5 mnkr (73,9 mnkr) en ökning med cirka 4,6 mnkr främst beroende på ökade kostnader för fastighetsskötsel, takinventering av merparten av fastigheterna, kostnader för markanvisningstävling samt utredningar av verksamhetsanpassningar.

Personalkostnaderna uppgår till totalt 22,3 mnkr (20,8 mnkr), en ökning med 1,6 mnkr till följd av nyinrättade tjänster samt högre kostnader för utbildning.

Årets avskrivningar uppgår till totalt 33,9 mnkr (31,8 mnkr) en ökning med 2,1 mnkr vilket beror på att avskrivningarna ökar i takt med färdigställande av investeringsprojekt.

Räntekostnaderna uppgår till 31,3 mnkr (22,0 mnkr) en ökning med 9,3 mnkr vilket främst beror på ökade räntekostnader på grund av förtidsinlösen av två stycken ränteswapar samt en högre borgensavgift.

Bolagets låneskuld uppgick per 2018-12-31 till 1 032,8 mnkr (1 012,8 mnkr) samt utestående ränteswapavtal till 750 mnkr (795 mnkr). Nyupplåning med 20 mnkr har skett under året.

Under hösten har en översyn av bolagets swap-portfölj gjorts i syfte att se över portföljens räntebindning och risker. Bolaget har under hösten förtidsinlöst två

stycken ränteswapar till ett värde av 105 mnkr samt köpt en ny swap på 100 mnkr.

Den genomsnittliga räntebindningstiden i skuldportföljen uppgick per 2018-12-31 till 3,67 år (3,74) och den genomsnittliga effektiva räntan till 1,64 procent (2,20).

Övriga rörelsekostnader uppgick till 1 036 tkr (3 000 tkr) en minskning med 1 964 tkr, vilket består av utraneringskostnader i samband med investeringar på befintligt fastighetsbestånd enligt K3-regelverket. ■



Kommunstyrelsen

Nämndens uppdrag

Kommunstyrelsen har ett helhetsansvar för kommunens verksamheter, utveckling och ekonomiska ställning. Kommunstyrelsen ska bland annat leda och samordna förvaltningen av kommunens angelägenheter och ha uppsikt över nämnders verksamhet (ledningsfunktion), leda kommunens verksamhet genom att utöva en samordnad styrning (styrfunktion) och följa de frågor som kan inverka på kommunens utveckling och ekonomiska ställning samt fortlöpande återrapportera till fullmäktige (uppföljningsfunktion). Under kommunstyrelsen lyder kommunledningsförvaltningen och räddningstjänsten. Kommunstyrelsen skall även ha uppsikt över kommunal verksamhet som bedrivs i kommunala företag, stiftelser och kommunalförbund.

Måluppfyllelse

Kommunstyrelsen har en varierande måluppfyllelse 2018. Av totalt åtta effektmål är det två mål som uppnås fullt ut, två mål som uppnås till viss del och fyra mål som inte uppnås alls.

17 av de 20 aktiviteter, kopplade till effektmålen, som kommunstyrelsen beslutat om, är genomförda.

(tkr)	Utfall 2018	Budget 2018	Avvikelse	Utfall 2017
Verksamhetens intäkter	24 465	17 419	7 046	27 745
Verksamhetens kostnader	-164 995	-162 743	-2 252	-174 302
Summa nettokostnader	-140 530	-145 324	4 794	-146 557

Arbete pågår med att utveckla organisationens strategiska planerings- och uppföljningsarbete.

Ekonomi

Kommunstyrelsens redovisar en positiv budgetavvikelse om 4 794 tkr. Överskottet återfinns framför allt inom kommunledningsförvaltningen vilket kan härledas till ej utnyttjat tilläggsanslag för projektet Smygehuk, vakanta tjänster samt allmän återhållsamhet vid bland annat inköp. Räddningstjänsten uppvisar ett överskott, vilket beror på ökade intäkter samt lägre fordonskostnader.

Årets viktigaste händelser

2018 kom att präglas av val till kommun, region och riksdag. Första veckan före jul fastställdes den nya politiska ledningen för Trelleborg. Samtidigt fattades beslut om ny nämnds- och förvaltningsorganisation som införs från 1 januari 2019. Trelleborgs Rådhus AB förvärvade under året Trelleborgs Hamn AB samt AB TrelleborgHem, vilket resulterar i att kom-

munens största bolag numera även ingår i koncernen.

Framtid

Under 2019 kommer fokus vara att genomföra beslutad omorganisation, stärka uppföljningsarbetet samt styra kommunens resursanvändning till att bli mer effektiv. Fokus kommer läggas på att utöka, fördjupa och intensifiera organisationens uppföljningsarbete. Tillsammans med övriga nämnders verksamheter ska tvärgående processer kartläggas och optimeras. Val till EU-parlamentet genomförs, med stöd av en bred projektorganisation, den 26 maj. ■

Överförmyndarnämnden

Nämndens uppdrag

Överförmyndarnämnden är en myndighet som utövar tillsyn över ställföreträdare (gode män, förvaltare och förmyndare) i kommunerna Trelleborg, Skurup och Svedala samt garanterar rättssäkerheten för de huvudmän som är beroende av stödresurser. Syftet är att förhindra att den enskilde som har ställföreträdare missgynnas ekonomiskt eller rättsligt. Nämnden hanterar ordinarie ärenden samt ärenden avseende ensamkommande flyktingbarn med eller utan uppehållstillstånd.

Måluppfyllelse

Under 2018 har överförmyndarnämnden genomfört effektiviseringar avseende granskning och arvodering av ställföreträdarnas årsredovisningar, som under året har skett enligt likvärdiga rutiner. Granskning och arvodering av 2017 års redovisningar avklarades per den 31 augusti 2017 och nämnden överträffar därmed måldatum enligt policy som är den 31 oktober. Övriga tre effektmål är även de uppfyllda under år 2018. Nämnden prioriterar och bemöter samtliga ärenden lika oavsett typ av ärende. Vid hög arbetsbelastning prioriteras ärenden enligt angelägenhet.

(tkr)	Utfall 2018	Budget 2018	Avvikelse	Utfall 2017
Verksamhetens intäkter	1 341	2 085	-744	3 276
Verksamhetens kostnader	-8 054	-8 829	775	-8 683
Summa nettokostnader	-6 713	-6 744	31	-5 408

Ekonomi

Överförmyndaren redovisar ett positivt överskott om 30 tkr. Periodens intäkter är lägre 2018 än budgeterat till följd av färre ärenden från Migrationsverket. Färre ärenden resulterar även i lägre personalkostnader vilket gör att nämnden enbart får en mindre budgetavvikelse.

Årets viktigaste händelser

Nytt ersättningssystem för kostnader hänförliga till ensamkommande flyktingbarn trädde i kraft den 1 juli. Förändringen innebär att ett schablonbelopp per barn utbetalas vid ett tillfälle och fördelas därefter mellan Arbetsmarknadsförvaltningen och överförmyndarnämnden. Efter beslut tilldelas överförmyndarnämnden 30 % av schablonbeloppet, vilket innebär ökade kostnader för nämnden.

Ny lag om framtidsfullmakter trädde i kraft den 1 juli. Per den 30 juni har överförmyndarnämnden avklarat granskning och arvodering av 2016 års redovisningar.

Framtid

Framtida utveckling förväntas främst handla om förnyad lagstiftning samt digitalisering. Detta går hand i hand med överförmyndarverksamhetens utveckling. Den lagstiftning som styr överförmyndarverksamheten är inom många områden sedan lång tid oförändrad. Här ingår digitalisering. Samtidigt som mål och riktlinjer för digitalisering sätts upp förhindrar lagstiftningen ett fullföljande. Vissa handlingar måste fortfarande inkomma, förvaras, signeras och expedieras i fysiskt format. En nyckelfråga blir hur verksamheten kan parera digitaliseringstrenden med lagstiftning som inte hänger med. ■



Valnämnden

Nämndens uppdrag

Valnämnden är kommunens lokala valmyndighet. Valnämnden ansvarar för att planera och samordna genomförandet av val och folkomröstningar. Trelleborgs kommun är indelad i två valkretsar med 14 respektive 13 valdistrikt i vardera valkretsen. Valnämnden utser röstmottagare, ser till att det finns vallokaler och röstningslokaler i kommunen och har också hela ansvaret för förtidsröstningen. Valnämnden svarar också för den preliminära räkningen av rösterna dels på valkvällen och dels på onsdagen i veckan efter valdagen.

Ekonomi

Valnämnden redovisar ett underskott med 592 tkr jämfört med budget. Valkansliet vidtog åtgärder i försök att minimera den negativa budgetavvikelsen genom att minska inköp av material såsom informationsskyltar och beachflaggor. Annonseringen och bemanningen sågs också över och stramades åt som en åtgärd.

(tkr)	Utfall 2018	Budget 2018	Avvikelse	Utfall 2017
Verksamhetens intäkter	875	720	155	0
Verksamhetens kostnader	-2 948	-2 220	-728	-48
Summa nettokostnader	-2 073	-1 500	-573	-48

Årets viktigaste händelser

Den händelse som har varit av största betydelse för valnämndens verksamhet under år 2018 är att valet till riksdagen, landstingsfullmäktige och kommunfullmäktige genomfördes i enlighet med vallagen. Efter valet påbörjades arbete med planering inför valet till Europaparlamentet den 26 maj 2019. En ny, mer utbredd organisation för genomförande av valet har bildats. Organisationen innebär tydligare rollfördelning och mer resurser för genomförande av valet. Första valnämndssammanträdet inför valet 2019 hölls den 13 november 2018. Valorganisationens arbete fortsätter enligt uppdrag från valnämnden.

Framtid

Valnämnden kommer att fortsätta sitt arbete med organisationen inför valet 2019. Det arbete och den organisationsförändringen som har gjorts syftar till att renodla och förstärka processen vad gäller valadministration och valplanering, även inför framtida val, såsom valet 2022. ■



Revisionen

Nämndens uppdrag

Kommunrevisionen skall i enlighet med kommunallagen och fastställt reglemente granska all verksamhet som bedrivs inom styrelsens, nämndernas och bolagens verksamhetsområden i den omfattning som följer av god redovisningssed. Revisorerna är fullmäktiges demokratiska kontrollinstrument med uppdrag att granska och att ytterst ge fullmäktige underlag till prövning och beslut i ansvarsfrihetsfrågan. För innevarande mandatperiod består kommunrevisionen av tio revisorer och är uppdelade i tre grupper med olika bevakningsområden. Därutöver är revisorerna lekmannarevisorer i de kommunala aktiebolagen.

Måluppfyllelse

Revisionen har uppfyllt den för året upprättade revisionsplanen för att skapa underlag för ansvarsprövning av nämnder och styrelse. Dialogmöte med samtliga nämnder och styrelse vid två olika tillfällen. Genomgång av samtliga protokoll samt tagit del av andra handlingar som ansett nödvändiga för granskningen. Granskning av delårsbokslut två samt årsbokslutet. Genomfört en grundläggande granskning av nämnder och styrelser samt tio stycken djupgranskningar.

(tkr)	Utfall 2018	Budget 2018	Avvikelse	Utfall 2017
Verksamhetens kostnader	-1 693	-2 170	477	-1 711
Summa nettokostnader	-1 693	-2 170	477	-1 711

Lekmannarevisorerna har låtit göra en djupgranskning inom varje kommunalt bolag samt genomfört dialogmöten med bolagsledningarna. Dessutom har lekmannarevisorerna tagit del av protokoll och andra handlingar.

Ekonomi

Revisionen redovisar att positivt resultat med 477 tkr jämfört med budget. Bidragande orsaker till den positiva budgetavvikelsen är lägre utnyttjande av sakkunniga konsulter samt att andra kostnader ej når upp till budget.

Årets viktigaste händelser

Under 2018 har kommunrevisionen hållit tio stycken sammanträden där protokoll/minnesanteckningar har upprättats. Tre granskningsgrupper har tillsammans genomfört 18 stycken dialogmöten med styrelse och nämnder. Vidare har kommunrevisorerna föredragit rapporter och lämnat annan information vid kommunfullmäktiges sammanträden. Förutom granskning av delårsrapport och årsbokslut har kommunrevisionens sakkunniga

gjort elva stycken djupgranskningar av verksamheten i kommunen.

Framtid

I samband med ändring av den politiska majoriteten har antalet ledamöter i kommunrevisionen utökats med en ledamot till totalt elva stycken. Sammansättningen är att fyra stycken från den tidigare revisionen fortsätter och alltså sju st nya ledamöter tillträder.

Under 2019 ska kommunrevisionen fortsätta sitt arbete att stödja styrelsen och nämnderna genom att identifiera eventuella svagheter och brister, som inte gagnar kommunens innevånare eller ekonomi. Granskningsplan upprättas med utgångspunkt från risk och väsentlighet. ■

Socialnämnden

Nämndens uppdrag

Socialnämndens ansvarsområde omfattar VoO - Vård och Omsorg, LSS - Lag om stöd och service till vissa funktionshindrade samt IFO - Individ och familjeomsorg. Medborgarna ska få stöd i enlighet med intentioner i gällande lagstiftning och insatserna ska vara anpassade efter medborgarnas behov. Socialnämnden ansvarar också för färdtjänst, bostadsanpassning och serveringstillstånd.

Gemensamt för socialnämndens verksamheter är att de ska arbeta förebyggande, skapa förutsättningar för den enskildes delaktighet i samhället, samverka med andra aktörer och möjliggöra för den enskilde att leva ett självständigt liv. Den enskilde ska ha inflytande och vara delaktig i all planering som rör denne. Arbetssättet ska utgå från det friska hos den enskilde. Vid åtgärder som rör barn ska barnets bästa alltid stå i förgrunden.

Måluppfyllelse

Inom LSS har samtliga mål en hög grad av måluppfyllelse. En del implementering av några mål fortsätter under 2019. Inom IFO har merparten av målen uppnåtts. Det har under 2018 varit något fler haverier i barnplaceringar, men arbete för att förebygga detta är pågående. Inom vård och omsorg har samtliga mål en hög måluppfyllelse. En del implementering fortgår 2019.

Ekonomi

Socialnämnden visar en negativ budgetavvikelse om 719 tkr. Resultatet beror till största del på ökningen av tilldelad ram, samtidigt har en inbromsning skett i befolkningsökningstakten vilket påverkat kostnaderna nedåt.

(tkr)	Utfall 2018	Budget 2018	Avvikelse	Utfall 2017
Verksamhetens intäkter	123 194	106 947	16 247	115 110
Verksamhetens kostnader	-938 172	-921 207	-16 965	-910 388
Summa nettokostnader	-814 978	-814 260	-718	-795 278

I tilldelad ram fick Socialnämnden, förutom det sedvanliga tillskottet för volymökningar baserat på befolkningsprognoser, som därmed uppgick till totalt 814 mnkr inklusive lönerrevision 2018 vilket ska jämföras med 748 mnkr år 2017. Tillskottet neutraliserade till viss del skillnaderna mellan utfall och tilldelad ram åren innan, uppgående till sammanlagt drygt 120 mnkr, samtidigt som handlingsplaner börjat få effekt.

2018 visar en inbromsning i övriga kostnader som ligger kvar på 2017 års nivåer efter att ha ökat med cirka 25 mnkr mellan åren 2015/2016 respektive 2016/2017. Det är till stor del ett resultat av nämndens fokus på att hålla nere köp av extern vård. I gengäld har mer produktion gjorts i egen regi varför personalkostnaderna ökat. En ytterligare anledning till ökningen i personalkostnaderna är omställningen för att möta förändringarna i Betalningsansvarslagen som började gälla 2018-01-01

Årets viktigaste händelser

Inom Vård och Omsorg har målsättningen att minska antalet köpta externa korttidsplatser uppnåtts. Projekteringen av Familjens Hus i Anderslöv har påbörjats där en verksamhet kan ge förutsättningar för stordrift av särskilt boende i området.

Inom LSS har fokus legat på kompetensutveckling genom olika utbildningssatsningar. Under året har arbetet med att utveckla en webbplattform med utbildningsblock pågått. Vidare har verksamheten genomsträvs av kompetenshöjning genom rekrytering av flertalet stödpedagoger som kommer att ha ett utökat pedagogiskt ansvar samt delta i nätverksforum.

Framtid

En av de stora utmaningarna för Vård och omsorg är bemanning där rekrytering kommer att bli en stor fråga framöver. Detta gäller både omvårdnadspersonal och de legitimerade yrkesgrupperna som faller inom ramen för så kallade bristyrken, med sjuksköterskegruppen i fokus. Åtgärder för att rekrytera inom denna grupp har påbörjats och är angelägna för framtiden.

IFO kommer fortsätta den ökning av placeringar som skedde i slutet på 2018. Satsningar på tidig upptäckt av ungdomar i riskzon blanda annat genom polisens arbete gör att fler ungdomar sannolikt kommer att aktualiseras inom socialtjänsten under 2019. Arbetet med att hitta alternativa lösningar till placeringar fortsätter inom arbetet med både barn och vuxna. Fokus kommer också vara på uppföljning av ärenden för bedömning av fortsatta insatser.

Utskrivningsklara patienter från psykiatri och beroendevård omfattas från 2019 också av de 2,8 dagarna i betalningsansvarslagen. Det kommer att bli utmaningar för verksamheterna att klara uppdraget. En process är framtagen mellan enheterna för att effektivisera flödet.

För LSS kommer nya servicelägenheter i form av trapphus att öppnas under våren 2019 med plats för tio brukare. Fortsatt fokus kommer att ligga på kompetensutveckling för att kunna möta en allt mer komplex målgrupp. LSS står även inför utmaningar när allt yngre brukare utreds och diagnostiseras, med andra behov än dagens brukare. ■

Bildningsnämnden

Nämndens uppdrag

Bildningsnämndens fokus är att skapa ansvarstagande medborgare som tror på sin egen förmåga, kan samspela med andra, har drömmar, mål och fortsatt lust till ett livslångt lärande. Bildningsnämnden ansvarar för och fullgör kommunens uppgifter inom det offentliga skolväsendet vad gäller förskoleverksamhet (öppen förskola, förskola och familjedaghem), förskoleklass, grundskola, skolbarnomsorg (fritidshem och öppen fritidsverksamhet), grundsärskola inklusive träningsskola, gymnasieskola inklusive gymnasiesärskola, den kommunala vuxenutbildningen inkluderat SFI, den särskilda utbildningen för vuxna samt uppdragsutbildning inklusive arbetsmarknads- och yrkesinriktade utbildningar.

Måluppfyllelse

Bildningsnämnden har nått målvärdena för några få indikatorer. Resultatet för flertalet kvantitativa indikatorer har förbättrats från föregående år. Målvärdena är dock satta till högsta möjliga värde - 100 procent - utifrån målet att samtliga barn och elever ska lyckas. Fullständig måluppfyllelse är därmed inte sannolik.

Ekonomi

Bildningsnämnden redovisar ett överskott på 16 861 tkr mot budget. Överskottet beror till stor del på att kostnader för köp av verksamhet från annan kommun blev lägre än budget. Fristående enheter och intäkter från annan kommun redovisar överskott då antalet barn och elever är färre jämfört med budget. Lokal- och kapitalkostnader redovisar överskott och detta till stor del på grund av att Skegrie skola och Västeråvång är färdigställda senare än budgeterat. Personalkostnader redovisar också överskott, varav elevhälsan (svårt vid

(tkr)	Utfall 2018	Budget 2018	Avvikelse	Utfall 2017
Verksamhetens intäkter	165 529	149 007	16 522	163 818
Verksamhetens kostnader	-1 205 758	-1 206 097	339	-1 188 389
Summa nettokostnader	-1 040 229	-1 057 090	16 861	-1 024 571

rekrytering att finna lämplig personal) och central förvaltning (effektivisering under året) står för den största avvikelsen. Bildningsnämndens ansvar omfattar alla barn och elever som är folkbokförda i Trelleborgs kommun. Varje barn och elev medför en kostnad, en skolpeng. Skolpengen följer barnet och eleven och fördelas till förskole- och skolenheter där Trelleborgs kommun är huvudman, samt betalas ut till fristående huvudmän och andra kommuner där barn och elever är inskrivna.

Årets viktigaste händelser

Under året genomfördes omfattande personalförändringar i förvaltningsledningen. Ester Alavei utsågs till ny förvaltningschef på Bildningsförvaltningen, tillika skolchef. Större delen av förvaltningens ledningsgrupp ersattes av ny personal. Lillevångskolan och Vannhögskolan slogs ihop och flyttade till nybyggda Västeråvångskolan inför läsåret 2018/2019. Västeråvångskolan är nu kommunens största grundskola med ca 900 elever. Förskolesituationen var ansträngd under våren, då ett betydligt högre antal barn än prognosticerat behövde placering samtidigt som förskolor fick stängas tillfälligt på grund av miljöproblem. Tillfälliga paviljonger löste behovet under våren. I början på 2018 tilldelades Trelleborg två av tre sökta yrkeshögskoleutbildningar, en inom välfärdsteknik och en inom studiehandleddning.

Den 25 maj trädde den nya dataskyddslagen (GDPR) i kraft. Under året har det pågått ett omfattande arbete för att skapa

en enhetlig och likvärdig nivå för hantering och skydd av personuppgifter i utbildningsverksamheten.

Framtid

Bildningsnämndens kompensationsbehov 2019 är 56,8 mnkr större än den tilldelade ekonomiska ramen. Samtidigt fortsätter andelen barn och unga i kommunen att öka vilket medför ett växande lokal- och rekryteringsbehov i en tuff konkurrenssituation om få behöriga lärare och pedagoger. Antalet kränkningar ökar i skolan, samtidigt som upplevd studiero sjunker. En utmaning för bildningsnämnden framöver är att med dessa förutsättningar upprätthålla en hög kvalitet i undervisningen för alla barn och elever, och en god arbetsmiljö för de anställda

I verksamhetsplanen för 2019 har Bildningsnämndens fastställt effektmål som har en bredare ansats än föregående mål. Utifrån att det är flera samvarierande faktorer som påverkar undervisningen och kunskapsresultatet i förskola och skola har Bildningsnämnden beslutat att vidga effektmålen till att handla om förutsättningar istället för resultat. Bildningsnämnden därför fastställt effektmålen trygghet och studiero, tillgängliga (inkluderande) lärmiljöer och digital likvärdighet. ■

Kulturnämnden

Nämndens uppdrag

Kulturnämndens uppdrag är att driva kommunens stora kulturinstitutioner som biblioteken, Kulturskolan, Trelleborgs Museer, Parken och Kultur- och evenemangsenheten. Kulturnämndens verksamhet syftar till att alla Trelleborgs medborgare ska ha goda möjligheter att utöva och uppleva kultur, samt att tillskapa meningsfulla fritidssysselsättningar för medborgare. Verksamheterna ska bidra till att lägga grunden till ett kreativt, bildat, öppet och dynamiskt samhälle. Utifrån nämndens uppdrag servar förvaltningen även andra nämnder. Detta sker genom alla evenemang som förvaltningen är inblandad i, inte minst via kultur- och evenemangsenheten.

Måluppfyllelse

Verksamheten har bedrivits enligt plan. Målvärdet har uppnåtts för samtliga indikatorer och alla planerade aktiviteter utom en har genomförts som planerat.

Ekonomi

Kulturnämnden redovisar ett överskott på 286 tkr mot budget. Överskottet beror främst på högre intäkter än förväntat ifrån kulturskolans terminsavgifter,

(tkr)	Utfall 2018	Budget 2018	Avvikelse	Utfall 2017
Verksamhetens intäkter	6 808	5 348	1 460	6 956
Verksamhetens kostnader	-55 116	-53 942	-1 174	-54 534
Summa nettokostnader	-48 308	-48 594	286	-47 578

bibliotekets evenemang samt generellt goda besöksfiffror på nämndens verksamheter. En del av nämndens intäktsöverskott kan även härledas till externa bidrag för genomförda projekt, men denna del möttes samtidigt av ökade kostnader för samma projekt. Nämndens kostnader påverkas negativt av STIM-avgift för perioden 2016-2018 som erlagts under året. En positiv påverkan på kostnaderna är att museet, tack vare stöd från Arbetsmarknadsförvaltningen, haft tillgång till en kostnadsfri museivärdstjänst.

Årets viktigaste händelser

Nell Wallden-utställningen och Sustainable coture-utställningen på museet blev två stora succéer – både medialt och publikt – som toppades med 30-talsmusik och levande modeller från Swedish Models. Stora musikalföreställningen Oliver Twist producerades och genomfördes. Kulturskolans elever och många medarbetare från flera av förvaltningens enheter bidrog till succén. Utescen på Parken hade sommarbesök av rock-gruppen Smokie.

Kim Wallutställningen på gågatan i centrum producerades och genomfördes tillsammans med parkavdelningen, en publikmagnet till Trelleborg under hela sommaren

Framtid

Det finns ingen ändamålsenlig lokal för konserter eller teater i kommunen, detta hindrar kulturlivet och dess möjligheter att utöva sin verksamhet. Den nya idrotts-hallen på Västervångskolan är just nu föremål för diskussioner för att kunna bli en multihall vilket skulle ge kulturlivet ett uppsving. Satsningar på kultur för äldre och kulturgarantin i skolan är satsningar som är viktiga för att tillgängliggöra kultur för alla Trelleborgare. Gemensamma mötesplatser och mer interaktion och samverkan är också nyckelfrågor för nämndens framtida verksamhet. ■



Fritidsnämnden

Nämndens uppdrag

Nämndens uppdrag är bland annat att erbjuda kommunens samtliga invånare och besökare ett rikt och varierat utbud av olika upplevelser inom såväl idrott och föreningsliv som ungdomsverksamhet. Nämnden ska tillgängliggöra verksamheterna och skapa förutsättningar för jämlika villkor för kommunens alla medborgare att delta i idrott, friluftsliv och föreningsliv. Att inspirera barn och ungdomar att i tidiga år ta del av idrott och föreningsliv är ett av Fritidsnämndens huvudmål. En viktig del i detta är det ekonomiska stödet till idrottsföreningarna i kommunen som Fritidsnämnden har ansvar för.

Måluppfyllelse

Verksamheten har bedrivits enligt plan. Fyra effektmål anses uppfyllda och ett delvis uppfyllt. Samtliga aktiviteter utom en har genomförts som planerat.

Ekonomi

Fritidsnämnden redovisar ett överskott på 3 643 tkr jämfört med budget. Överskottet beror på att nämnden fått ett anslag för ökade kostnader i samband med att en ny idrottshall och fritidsgård byggs i Skegrie.

(tkr)	Utfall 2018	Budget 2018	Avvikelse	Utfall 2017
Verksamhetens intäkter	10 733	8 896	1 837	9 852
Verksamhetens kostnader	-73 950	-75 756	1 806	-70 997
Summa nettokostnader	-63 217	-66 860	3 643	-61 145

Projektet har blivit försenat och hallen beräknas bli klart först 2019. Fritidsnämnden har därför inga kostnader för hallen år 2018. Nämnden har även fått anslag för en ny konstgräsplan för vilken det endast fakturerats hyra för årets fem sista månader.

Årets viktigaste händelser

Stora satsningar och personella insatser har under året gjorts för att möjliggöra allsvenskt spel på Vångavallen. Förvaltningen har med hjälp av statligt stöd och tillsammans med det lokala föreningslivet arrangerat massor av gratis aktiviteter för barn under samtliga skollov under året. Sommarens stora satsning "Sommar på Dala" blev en succé och besöksiffrorna på friluftsbadet i Anderslöv slog alla rekord. Efter en lyckad upphandlingsprocess har ett nytt långsiktig arrendeavtal tecknats för Dalabadets camping. En ny undervisningsbassäng finns nu äntligen på plats i kommunens badhus.

Framtid

Utmaningen för framtidens idrotts- och fritidsliv är minskat föreningsengagemang, detta är en nationell trend. Dessutom är bristen på anläggningar och träningstider i vissa anläggningar stor och hotar utvecklingen av vissa idrotter. Trots detta finns ett starkt föreningsliv i Trelleborgs kommun och samverkan med föreningarna är stark. Om kommunens samverkan med föreningarna fortsätter att utvecklas är det enklare att möta de utmaningar som vi står inför. Fritidsnämnden arbetar med anläggningsfrågan och samverkar med föreningslivet och andra förvaltningar för att hitta lösningar. Nybyggnation i Skegrie och Vannhög där det tillkommer idrottshallar blir viktiga för att lätta på trycket för några av de föreningar som verkar i kommunen. ■



Arbetsmarknadsnämnden

Nämndens uppdrag

Arbetsmarknadsförvaltningen arbetar för att motverka bidragsberoende och främja snabb etablering i arbets- och samhällsliv främst genom aktiva insatser med ett starkt arbetsmarknadsfokus. Mycket av förvaltningens arbete sker i nära samarbete med övriga förvaltningar i kommunen och externa aktörer.

Måluppfyllelse

Nämnden har 2018 haft en god måluppfyllelse. 427 trelleborgare har gått till självförsörjning via arbete och studier, vilket innebär 33 procent av dem som varit inskrivna under året (jämfört med 31 procent under 2017). Det innebär också att av alla avslut är 57 procent till egen försörjning vilket är ett mycket bra resultat i relation till våra jämförelsekommuner. Detta resultat i kombination med automatisering och e-tjänster för försörjningsstöd har lett till goda ekonomiska resultat för arbetsmarknadsnämnden. När sökande avslutas till egen försörjning hålls kostnaderna för försörjningsstöd nere. Kostnaderna för försörjningsstöd minskade med 11 procent under 2018.

(tkr)	Utfall 2018	Budget 2018	Avvikelse	Utfall 2017
Verksamhetens intäkter	52 883	41 161	11 722	59 411
Verksamhetens kostnader	-120 620	-112 654	-7 966	-129 616
Summa nettokostnader	-67 737	-71 493	3 756	-70 206

Ekonomi

Arbetsmarknadsnämnden redovisar ett överskott på 3 757 tkr jämfört med budget. Den främsta orsaken till resultatet är det framgångsrika arbetet med att avsluta inskrivna individer, där dessa istället går till självförsörjning genom arbete och studier. Antalet inskrivna har därför minskat med 10 procent vilket innebär att kostnaderna för försörjningsstöd minskat med cirka 3 900 tkr. Kostnaden för flyktingmottagande visar ett underskott vilket går att härleda till långa hyresavtal för kollektivboende som tecknades under 2016 då verksamheten var betydligt mer omfattande. Situation med långa kontrakt var känd redan i början av året och nämnden har därför varit extra kostnadsmedvetna genom att till exempel vakanshållit personal för totala verksamheten. Detta har gett positiva effekter vilket är en förklaring till överskottet inom verksamheten arbetsmarknadsåtgärder.

Årets viktigaste händelser

Under året har arbetsmarknadsförvaltningen fortsatt att fokusera på utvecklingsarbete som ska generera goda

resultat med att få ut arbetssökande trelleborgare i egen försörjning. Fokus har legat på att korta ledtiderna för sökande och arbetsgivare vilket har krävt en genomlysning av befintliga processer och vidareutveckling av automatiseringen. Servicen till näringslivet har ytterligare utökats och systematiserats med veckovisa rekryteringsträffar och branschlösningar. Flera lyckade projekt har implementerats i ordinarie verksamhet och andelen som avslutas till egen försörjning har ökat.

Framtid

Under 2019 kommer arbetsmarknadsnämnden att växa till dubbel storlek och spänna över ett bredare ansvarsområde med även Kommunal utbildning för vuxna och näringslivsfrågor. Under året kommer det vara av största vikt att på ett bra sätt implementera dessa nya verksamheter i nuvarande organisation och skapa en ändamålsenlig organisation med starkt kapacitet kring kompetensförsörjning och näringslivsfrågor med tydliga flöden för arbetssökande och arbetsgivare och ännu bättre resultat med fler som avslutas till arbete och reguljära studier. ■



Samhällsbyggnadsnämnden

Nämndens uppdrag

Samhällsbyggnadsnämnden ansvarar för arbetet med planläggningen av mark och vatten. Vidare ansvarar nämnden för att under kommunstyrelsens ledning se till att kommunen har en aktuell översiktsplan. Nämnden tillser att markens lämplighet för bebyggelse provas genom detaljplanläggning och svarar i övrigt för uppgifter enligt plan- och bygglagen. Nämnden ansvarar för kommunens mätning-, kart- och GIS-verksamhet. I detta ingår licenser, kompetensutbildning samt datatekniska sakfrågor. Nämnden ansvarar genom miljöavdelningen för arbetsuppgifter inom miljöbalkens område och kontrollen enligt livsmedelslagen.

Måluppfyllelse

Nämnden tillhandahåller service och en lång rad tjänster till kommuninvånarna. Mätningar av kundnöjdhet görs löpande och redovisas som ett NKI-värde (Nöjd KundIndex). Inom området bygglov var resultatet godkänt och inom områdena livsmedel samt miljö/hälsoskydd var resultaten höga på den nationella skalan. Inom bygglovsområdet finns en handlingsplan mot NKI 70. Handläggningstiden för bygglov och planbesked klarar uppsatta mål. Andelen av nämndens beslut som står sig

	Utfall 2018	Budget 2018	Avvikelse	Utfall 2017
Verksamhetens intäkter	19 718	16 410	3 308	17 901
Verksamhetens kostnader	-36 917	-34 172	-2 745	-34 063
Summa nettokostnader	-17 199	-17 762	563	-16 162

vid en överprövning ökar och överstiger nu målet 80 procent.

Luften i tätorten klarar gällande miljö kvalitetsnormer men däremot inte av kommunfullmäktige lokalt antagna miljömål. Arbetet med trafikstrategi, trafikplan och ringleden kan påverka luften i tätorten på ett positivt sätt. För att förstärka cityhandel och se till att det finns hållbara transporter tillgängliga arbetar nämnden med förtätning av staden. Utifrån GIS-analys blir det framöver enklare att följa denna utveckling.

Ekonomi

Samhällsbyggnadsnämnden har en positiv avvikelse på 563 tkr, trots en kundförlust på 485 tkr som uppkommit i och med Abitare-koncernens konkurs. Systematiskt arbete med nämndens avgifter och taxor med grundtanken att den som vill göra något där samhället bestämt att myndighetsutövning krävs också skall stå för kostnaden.

Årets viktigaste händelser

Miljöavdelningen har ordnat åtta stycken branschträffar och mött 324 personer. Planavdelningen har haft tretton stycken möten kring detaljplan, planprogram och projekt med sammantaget 537 personer.

Framtid

Utmaningarna handlar om att komma till ett läge där det finns en god planberedskap för bostäder, verksamheter och samhällsservice. Ansvaret inom den fysiska planering ska utifrån kommunfullmäktiges vision och övriga fastställda styrdokument ligga steget före i skapandet av tydliga spelregler. I samverkan med övriga förvaltningar, företag och kommuninvånare skapas förutsättningar för hållbar samhällsutveckling med nöjda kommuninvånare. Kunderna kommer lätt i kontakt, blir väl mottagna och känner sig välinformerade efter kontakter med nämnden. ■



Serviceämnden

Nämndens uppdrag

Serviceämnden ansvarar för intern service till kommunens verksamheter. Nämnden ansvarar för kommunens fastigheter med lokaler för kommunal verksamhet, den totala lokalförsörjningen via internuthyrning till de kommunala verksamheterna samt samordning och verkställighet av kommunens ny-, om- och tillbyggnadsverksamhet. Vidare ansvarar nämnden för kommunövergripande upphandlingsverksamhet, kommunens måltidsverksamhet som producerar måltider till förskolor, grund och gymnasieskolan och särskilt boende. Vidare ingår IT/ telefoni, lokalvård, vaktmästeri på rådhuset, internpost samt fordonsverkstad.

Måluppfyllelse

Effektmålen Ekologiska livsmedel har inte uppfyllts där andelen ekologiska livsmedel uppgår till 17 procent inom måltidsservice verksamhetsområde och till 20 procent inom Trelleborgs kommun. Målvärdet är satt till 25 procent.

Matsvinnet för året uppgick till 35,4 ton uppdelat på 47 procent tallrikssvinn och 53 procent serveringssvinn, till en kostnad av ca 1,6 mnkr. Målvärdet uppgår till att minska matsvinnet med 50 procent vilket således ej är uppfyllt.

Kundnöjdhet har inte uppfyllts. Målvärdet uppgår till 70 procent kundnöjdhet där utfallet för fastighetsförvaltningen var 50 procent, måltidsservice med 68 procent och lokalvården med 66 procent.

Effektmålet för Energiuppföljning har uppfyllts. Effektmålen är uppfyllda och är

(tkr)	Utfall 2017	Budget 2017	Avvikelse	Utfall 2017
Verksamhetens intäkter	458 356	433 854	24 502	447 747
Verksamhetens kostnader	-476 646	-451 245	-25 401	-463 390
Summa nettokostnader	-18 290	-17 391	-899	-15 643

ett resultat av de senaste årens arbete för energibesparing och förbrukningsbesparande åtgärder.

Ekonomi

Serviceämnden redovisar ett underskott mot budget på 899 tkr.

Resultatet tyngs åter av underskott inom Måltidsservice med 6,9 mnkr samtidigt som fastighetsavdelningen genererat ett överskott på 7,4 mnkr. Överskottet inom fastighetsavdelningen består av hyror för stora nyproducerade skolenheter där kostnaderna inte är i fas med intäkterna. Underskottet inom Måltidsservice är detsamma som kommunicerats tidigare med bland annat högre kostnader för förbrukningsmaterial och inventarier, mattransporter, livsmedel och personal än intäkterna för verksamheten. Lokalvårdsavdelningen redovisar ett underskott på 0,8 mnkr som främst är hänförliga till personalkostnader på grund av att prismodellen för lokalvården inte täcker självkostnaden för tjänsten. IT-avdelningen har genererat ett överskott på 1,8 mnkr som till största delen beror på minskade kostnader för telefoni som justerats till 2019, senarelagda inköp bidrar också till överskottet.

Upphandling, vaktmästeri/internpost, verkstad redovisar sammanlagt underskott på 2,5 mnkr. Underskottet på upphandlingsavdelningen beror på ökade personalkostnader för extrabemanning för att hantera avdelningens uppdrag.

Verkstadens underskott inkluderar främst projektet för samordnade fordonshanteringen där kostnader för att implementera projektet inte är i fas med intäkterna som först uppbärs fullt ut under 2019. Nämnden visar ett underskott om 0,1 mnkr.

Årets viktigaste händelser

Nämnden har identifierat fem händelser som har varit av störst betydelse för nämndens verksamhet under året. Västervångskolan, Trelleborgs kommuns största byggprojekt invigdes vid terminsstart i augusti. Måltidsservice medarbetare fick tillsammans med upphandlingsavdelningen ingå i pilotprojektet för införandet av e-handel. Förvaltningen deltog i ett jämförelseprojekt inom kost, lokalvård och fastighetsverksamheterna. Lokalvårds- och fastighetsavdelningen inför gemensamt verksamhetssystem för kvalitetssäkring av förvaltning och kunduppdrag. Efter av Kommunförbundet Skåne genomförd upphandling av teletrafiken genomfördes omläggning av ca 1 900 fasta och mobila teleabonnemang till den nya operatören Telia.

Framtid

Serviceämndens verksamheter förde-las genom kommunfullmäktige beslutad organisationsförändring till teknisk service-nämnd, bildningsnämnd, kommunstyrelse och socialnämnd from 1 januari 2019. ■

Tekniska nämnden

Nämndens uppdrag

Tekniska nämnden ska fullgöra kommunens uppgifter och ansvara för frågor i kommunen beträffande allmän platsmark, stränder, naturområden, småbåtshamnarna, trafikens infrastruktur, vägghållning, torghandel, avfallshantering, vattenförsörjning, avloppshantering, kommunens elnät, kommunens markreserv och exploatering. Nämnden ansvarar även för lantegendomar, tomträtter och koloniområden. Tekniska nämnden är även trafiknämnd.

Ekonomi

Skattefinansierad verksamhet uppvisar ett stort underskott på -5 722 tkr jämfört med budget. Småbåtshamnsavdelningen uppvisar ett underskott beroende på rivningen av pirarmen i Smygehamn. Denna åtgärd var inte budgeterad och bidrog till det stora underskottet. Personalkostnader ger ett överskott vilket kan härledas till en del vakanser på förvaltningen i form av längre föräldraledigheter. Övriga kostnader överskred budget där kostnader för externa entreprenörer, reparation av maskiner och fordon och hyra/leasing av maskiner har legat på en högre nivå än budgeterat.

Exploateringar: Under året har mark- och exploateringsavdelningen arbetat med ett stort antal exploateringsprojekt i olika skeden. Byggnation pågår i projekten Östra Gränstorp, Skegrie Öster och i kvarteret Bävern. Byggarbeten i projekten Östervång-BoKlok och Ståstorp 3:1 Coop

(tkr)	Utfall 2018	Budget 2018	Avvikelse	Utfall 2017
Verksamhetens intäkter	26 598	23 200	3 398	27 845
Verksamhetens kostnader	-115 589	-106 469	-9 120	-108 563
Summa nettokostnader	-88 991	-83 269	-5 722	-80 718

pågår. Gator har anlagts i fastigheterna Ståstorp 3:1 (Coop), Östra Gränstorp och Östervång 1:77 (BoKlok).

Bland de större exploateringsprojekten i planeringsfasen som mark- och exploateringsavdelningen jobbar med kan nämnas Södra Gränstorp, Västervång Nordost, Anderslöv 50:11 och Övre-Stadsparkskvarteren. Projektet Övre-Stadsparkskvarteren innehåller delvis mark som är förorenad och i behov av sanering för att kunna exploateras. En bidragsansökan har skickats in till Naturvårdsverket via Länsstyrelsen för att kunna möjliggöra en kommande sanering.

Årets viktigaste händelser

Flertalet asfaltarbeten har utförts under året, som till exempel på Riggarevägen, Skolgatan samt Liljeborgsgatan. Gång- och cykelvägnätet har asfalterats i bland annat Hallasvängen och Heskillegatan. Muddring har utförts av sammanlagt ca 3 500 kubikmeter sand och ca 2 000 kubikmeter tång i kommunens småbåtshamn. En betydande del av sandmassorna togs i Skåre hamn som en större åtgärd för att hålla hamnen tillgänglig över en längre tid. Rivningen av pirarmen i Smygehamn har genomförts i slutet av året. Flera utredningar har genomförts avseende trafikstrategi, trafikplan, energiplan,

kustskydd och bottensediment. Al-bäcksområdet har utvecklats ytterligare med en discgolfbana och framkomligheten har förbättrats på delar av det grusade gång- och cykelvägnätet.

Framtid

Kommunfullmäktige beslutade 2018-12-17 om en ny nämndsorganisation som påverkar nämndens ansvar.

Muddringsproblematiken kvarstår i småbåtshamnarnas innerhamnar med höga föroreningshalter uppmätta i bottenproverna. En långsiktig planering gällande drift och underhåll, reinvestering och nyinvestering i kommunens småbåtshamn är påbörjad och beräknas att vara klar under 2019. Arbetet med ett effektivare arbetssätt gällande hantering och åtgärder efter felanmälan för gatubelysning måste genomföras under 2019.

Bland de investeringar som planeras för 2019 finns en ny bro över Dalköpingeån och en restaurering av bron över Ståstorpån på Stavstensvägen. Även byggstart för separerad gång- och cykelväg längs Engelbrektsgatan är planerad till 2019, vilket beviljats statlig medfinansiering. ■

Tekniska nämnden - taxekollektivet

ELNÄTS- VERKSAMHETEN

Elnätsverksamheten ansvarar för det nät som erfordras för distribution av el inom koncessionsområdet och sköter gatu- belysningsunderhållet vid akuta elfel.

Ekonomi

Tekniska nämndens elnätsverksamhet redovisar ett underskott på 8 186 tkr jämfört med budget. De största negativa avvikelserna är kapitaltjänstkostnader vilket dels kan härledas till en högre investeringsvolym jämfört med budget, dels att elnätsplanens olika etapper visat sig bli betydligt dyrare än beräknat. Elnätsplanen är framtagna för att möta framtida effekttökningar på ett tekniskt, miljömässigt och ekonomiskt lönsamt sätt. Personalomsättning har krävt att inhyrd personal anlåtats för att kunna hålla tidsplanen vilket påverkat kostnaderna. Övriga kostnader avviker negativt där posterna utgörs av inköp av el och hyra av anläggningsmaskiner vilket alla dragit ner resultatet jämfört med budget. Ytterligare en negativ effekt är höjd stamnätsavgift med 2,7 mnkr. För 2019 förväntas ytterligare höjning.

(tkr)	Utfall 2018	Budget 2018	Avvikelse	Utfall 2017
Verksamhetens intäkter	79 745	76 720	3 025	78 835
Verksamhetens kostnader	-87 931	-76 720	-11 211	-78 921
Summa nettokostnader	-8 186	0	-8 186	-86

Årets viktigaste händelser

Utbyggnaden av kommunens 130 kV:s nät har fortsatt liksom justering av befintliga och nya 10 kV:s slingor för att passa den nya nätstrukturen. Ändring av slingorna säkerställer en jämnare belastning, en optimal formering kring fördelningsstationerna samt ett stabilt och lättarbetat nät med få och korta avbrott. Ett omfattande arbete pågår med att byta ut gamla elmätare mot nya moderna, då de gamla mätarna tappar sin förmåga att kommunicera efter ett antal år.

Etapp 3 och 4 i arbetet med elnätsplanen har slutförts och etapp 4 har inletts med inköp av ny fördelningsstation NF i norra delen.

Framtid

Tekniska förvaltningen bereder ett ärende för beslut under 2019 om att elnätsverksamheten ska kunna bolagiseras 2020-01-01.

Höjda regionnätskostnader i kombination med en ökad investeringsvolym, med högre kapitaltjänstkostnader som följd, ger kraftiga kostnadsökningar 2019-2020. För att möta regionnätets tariffhöjningar bör taxan höjas med 15 procent samt att en justering mellan den fasta och rörliga delen görs. En översyn av taxans utformning och nivå för att kompensera för de ökade kostnaderna måste göras. Ett nytt och naturligt steg är att lämna fasta abonnemang på 16–200 Amp för effekttaxor där abonnenten betalar utifrån verkligt använd effekt. Ett omfattande arbete för att beräkna och fördela intäkter och kostnader utifrån en helt ny typ av taxa och förändrade uttagsmönster krävs. Personalförstärkning krävs inför 2019 för att möta utökad verksamhet. ■



VATTEN & AVLOPP

Vatten- och avloppsverksamheten i Trelleborgs kommun är uppdelad i tre huvudområden: produktion, distribution samt avlopp. Tillsammans svarar dessa för hela vattenkedjan, från upptag av råvatten vilket processas till dricksvatten som via ledningsnät leds till abonnenterna och till sist rening av avloppsvatten.

Ekonomi

Tekniska nämndens vatten- och avloppsverksamhet redovisar ett överskott på 3 253 tkr jämfört med budget. Då överskottet är att betrakta som ett överuttag har det bokats om till en skuld till abonnenterna därav nettokostnaden 0 kr. Överskottet är delvis hänförligt till vakanta tjänster under året vilket dragit ner personalkostnaderna, detta har i sin tur medfört att investeringar förskjutits i tid vilket påverkat kapitaltjänstkostnader.

Årets viktigaste händelser

Avdelningen har fortsatt arbetet med att efterleva VA-planen. Detta har bland annat föranlett att stora resurser satts in

(tkr)	Utfall 2018	Budget 2018	Avvikelse	Utfall 2017
Verksamhetens intäkter	106 608	97 600	9 008	106 063
Verksamhetens kostnader	-103 355	-97 600	-5 755	-106 063
Summa nettokostnader	3 253	0	3 253	0

i arbetet med ledningsförnyelse. Arbeten med flytt av erosionshotade ledningar och en pumpstation i Smyge har genomförts. Även huvudledningar har anlagts under perioden. Arbetet fortskrider under resten av året och under våren 2019 med arbeten inne på respektive fastighet.

Mycket arbete har även lagts på de detaljplaner som är under behandling och de exploateringar som genomförs. Flera nya områden har integrerats i verksamhetsområdena och allmänt VA har förlagts och gäller bland annat Skegrie, Snarringe, Östra Gränstorp och Stora Slågarp.

Framtid

Viktiga frågor för VA-verksamheten under perioden 2019-2022 är bland annat att beslut om kommunens framtida vattenförsörjning måste fattas, att kustnära ledningar framtidssäkras, att fortsätta arbetet med att förnya ledningsnätet så att förnyelsetakten ej överstiger 100 år samt att säkerställa att Trelleborgs kommun har tillräcklig kvantitet med dricksvatten

efter 2025 då produktionsenheterna uppnått maxkapacitet.

Under 2019 kommer ett verktyg för spill- och dagvattenmodellering att införas samt kapacitetsutredningar att genomföras på de viktigaste anläggningarna. Fortsatt utbyggnad på landsbygden är prioriterad samt att minska mängden svavelväte i ledningarna. Under perioden ska en ny VA-plan tas fram som skall lägga grunden för planerade åtgärder under de närmaste fyra åren. Stort fokus kommer att läggas på planerade investeringar och att fördela dessa på ett effektivt sätt. Det kommer även att tas fram en ekonomisk plan som kommer att visa på VA-taxans utveckling under de närmaste 25-30 åren. ■



AVFALL & ÅTERVINNING

Avfall- och återvinningsverksamheten ansvarar för att samla in och behandla hushållsavfall, d v s alla typer av avfall som uppkommer där man bor eller tillbringar sin fritid. Motsvarande avfall från verksamheter, institutioner och skolor styrs av samma bestämmelser. Avdelningen arbetar även för avfallsminimering genom att informera kommuninvånarna om konsumtionens betydelse för avfallsproduktionen.

Ekonomi

Årets resultat för avfallsverksamheten är -2 307 tkr är att betrakta som ett underuttag och matchas mot ett tidigare års överuttag. Både inför 2017 och 2018 genomfördes taxehöjningar med 15 procent respektive 12 procent. Dessa taxehöjningar har visat sig inte vara tillräckliga för att täcka kostnadsökningar. En ny taxehöjning är aktuell under 2019. Personalkostnader överstiger budget med nästan -1,8 mnkr. Sophämtningen under årets tre första månader 2018 försvårades och fördyrades på grund av mycket snö och kraftig kyla. Det krävdes både dubbelbemanning och övertidsarbete för

	Utfall 2018	Budget 2018	Avvikelse	Utfall 2017
Verksamhetens intäkter	45 151	39 150	6 001	42 643
Verksamhetens kostnader	-47 458	-39 150	-8 308	-46 324
Summa nettokostnader	-2 307	0	-2 307	-3 681

att klara av hämtningen, vilket delvis förklarar de ökade personalkostnaderna. Kapittaltjänstkostnader blev högre än förväntat, cirka -1,1 mnkr, beroende på att det nya insamlingssystemet blev betydligt dyrare än förväntat.

Årets viktigaste händelser

Arbetet med en ny, regional avfallsplan 2021-2030 har påbörjats.

En större körtursomläggning för åtta turer och sju fordon har genomförts och utvärderats. Insamlingen har analyserats med fokus på chaufförernas arbetsmiljö och säker hämtning.

Tillsammans med Sysav har projektering av gemensam lakvattenhantering vid Albäcksdeponin påbörjats hösten 2018.

I juli 2018 infördes stopp för leverans av slam till kommunens avloppsreningsverk. Den varma sommaren riskerade att slå ut processerna i verket. Slammet transporterades då till Malmö.

Framtid

För en mer effektiv och kostnadseffektiv verksamhet kommer ruttoptimering utvecklas de närmaste åren. Det pågår en fortsatt utveckling av andra insamlings-system som till exempel underjordsbehållare, nedgrävda avfallsbehållare för större mängder avfall, som ska sättas i drift i samarbete med TrelleborgsHem under 2019.

Återvinningscentralerna i egen regi kommer att utvärderas under 2019.

En ny renhållningsordning med regional avfallsplan ska vara klar för beslutsprocess i december 2019 samt alternativa former för verksamheten diskuteras, som till exempel bolag, entreprenad eller övertagande av Sysav. ■



Redovisningsprinciper

Årsredovisningen är upprättad i enlighet med lagen om kommunal redovisning och rekommendationer från Rådet för kommunal redovisning, RKR. Detta innebär att intäkter redovisas i den omfattning det är sannolikt att de ekonomiska tillgångarna kommer att tillgodogöras kommunen och intäkterna kan beräknas på ett tillförlitligt sätt. Fordringar har upptagits till de belopp varmed de beräknas inflyta. Tillgångar och skulder har upptagits till anskaffningsvärde där inget annat anges. Periodiseringar av inkomster och utgifter har skett enligt god redovisningssed.

Avvikelser och förtydliganden jämfört med RKR:s rekommendationer kommenteras i följande avsnitt.

Förändrade redovisningsprinciper Exploateringsredovisning

Försäljnings intäkter vid exploatering redovisas mot resultaträkningen tillsammans med de utgifter som exploateringen gett upphov till när äganderätten övergår till köparen. När försäljningsintäkten består av två delar, ersättning för mark samt ersättning för inordnande av allmän plats, periodiseras en viss andel som ska lösas upp i den takt som kostnader uppstår.

År 2017 redovisades intäkter från exploateringsverksamheten bland finansiella poster. Ingen omräkning av jämförelsetalen därmed har skett.

Investeringsbidrag

Investeringsbidrag redovisas enligt RKR 18 från och med 2018.

Komponentredovisning

Kommunen tillämpar, från och med räkenskapsåret 2018, RKR 11.4 vid nyanskaffning av byggnader och tekniska anläggningar. Det innebär att i anläggningen ingående komponenter ges olika avskrivningstid uti-

från bedömning av faktisk nyttjandeperiod.

På grund av tekniska begränsningar i befintlig uppsättning av anläggningsregistret har en fullständig övergång för befintliga anläggningstillgångar visat sig praktiskt svår att genomföra. Arbetet med komponentredovisning av befintligt bestånd kommer att ske under 2019.

Sammanställd redovisning

Enligt den kommunala redovisningslagen ska årsredovisningen omfatta all verksamhet som bedrivs av kommunen. Syftet med den sammanställda redovisningen är att ge en samlad och rättvisande bild av kommunens totala ekonomiska ställning och resultat, oavsett om verksamheten bedrivs i förvaltnings- eller bolagsform. I den sammanställda redovisningen för Trelleborgskommun ingår alla nämnder och samtliga bolag där kommunen har minst 20% inflytande. Kommunkoncernens sammanställning framgår av förvaltningsberättelsen.

Kassaflödesanalysen i den sammanställda redovisningen är baserad på de rapporterade kassaflödesanalyserna för de underliggande enheterna med elimineringar för interna transaktioner. Kommunen och bolagens bokslut används som underlag för konsolidering av den sammanställda redovisningen. Interna mellanhavanden samt interna vinster av väsentlig betydelse har eliminerats.

Konsolideringsprinciper

Vid upprättandet av den sammanställda redovisningen tillämpas förvärvsmetoden vilket innebär att bolags samtliga tillgångar, skulder, intäkter och kostnader redovisas i balans- och resultaträkningen. Kommunens samtliga dotterbolag bedrivs i aktiebolagsform och ägs till 100% med undantag för ett kommanditbolag där kommunen är indirekt komplementär. Förvärvsmetoden tillämpas vid konsolidering av samtliga dotterbolag och kommanditbolag.

Mot bakgrund av detta bedöms tillämpade konsolideringsmetoder ge en rättvisande bild av resultat och ställning och därmed ett fullgott underlag för analys och styrning.

Extra ordinära intäkter och jämförelsestörande poster

Händelser av väsentlig storlek, som inte förväntas inträffa ofta och som saknar samband med den löpande verksamhetens betraktas och redovisas som extraordinära poster. Jämförelsestörande poster är resultat av händelser som inte är extraordinära men som är viktiga att uppmärksamma vid jämförelse med andra perioder. Post ska uppgå till ett väsentligt belopp och vara av sådant slag att den inte förväntas inträffa ofta eller regelbundet. Både extraordinära och jämförelsestörande poster särredovisas på egna rader i resultaträkningen och som not till resultaträkningen.

Intäkter Skatteintäkter

Kommunens redovisade skatteintäkt består av preliminära skattebetalningar som kommit kommunen tillgodo under året, prognos för slutavräkning och skillnaden mellan den slutliga taxeringen och den redovisade skatteintäkten för föregående år. Den preliminära slutavräkningen för skatteintäkter baseras på Sveriges Kommuner och Landstings (SKL) decemberprognos i enlighet med rekommendation RKR 4.2 Redovisning av skatteintäkter, se not 4.

Övriga intäkter

Investeringsbidrag

Enligt RKR 18.1 Intäkter från avgifter, bidrag och försäljning ska en avgift eller ett bidrag som är hänförbart till en investering intäktsföras på ett sätt som återspeglar investeringens nyttjande och förbrukning. Trelleborgs kommun ändrade princip till att bruttoredovisa bidrag 2017. Tidigare redu-

cerade inkomsterna anläggningsvärdet på tillgångssidan. För projekt påbörjade före 2013 tillämpades då fortsatt de äldre redovisningsprinciperna. Från och med 2018 tillämpar Trelleborgs kommun bruttoredo-visning för bidrag och gatukostnadsersättningar fullt ut. Inkomsten tas upp som en skuld som sedan periodiseras över anläggningstillgångens nyttjandeperiod. Anslutningsavgifter för vatten och avlopp samt elnät periodieras utifrån samma tid som anläggningstillgångens avskrivningstid.

Kostnader Avskrivningar

Avskrivningar av anläggningstillgångar görs efter en bedömning av investeringens nyttjandeperiod med linjär avskrivning baserat på anskaffningsvärde exklusive eventuellt restvärde. På tillgångar i form av mark, konst och pågående arbeten görs inga avskrivningar. Avskrivning påbörjas när tillgången tas i bruk. På tillgångar i form av mark, konst och pågående arbeten görs inga avskrivningar. Lånekostnader i samband med investeringar

Lånekostnader i samband med investeringar kan enligt RKR 15.1 Redovisning av lånekostnader redovisas enligt huvudregeln eller enligt alternativregeln. Trelleborgskommun redovisar enligt huvudregeln, vilket innebär att lånekostnaderna direkt belastar resultatet för den period de hänför sig till. Bolagssektorn tillämpar någon av principerna. För de bolag som följer alternativregeln innebär regeln att lånekostnaderna under vissa förutsättningar får belasta anläggningens anskaffningsvärde.

Anläggningstillgångar Gränsdragning mellan kostnad och investering

Som investeringsutgift räknas anskaffningar för stadigvarande bruk eller en varaktighet på minst tre år med ett anskaffningsvärde om minst ett basbelopp. Gränsen gäller gemensamt för materiella och immateriella tillgångar liksom finansiella leasingavtal.

I tabell nedan framgår intervall för nu tillämpade avskrivningstider både för kommunen och också för bolagen.

Avskrivningstider (år)	Kommunen	Bolagen
Immateriella tillgångar	-	24-25
Byggnader	10-50	20-100
Markanläggningar	10-50	10-50
Maskiner och andra tekniska anläggningar	3-20	10-50
Produktionsanläggningar	-	15-25
Distributionsanläggningar	-	50
Fjärrvärmecentraler	-	30
Solceller	-	20
Inventarier, verktyg och installationer	3-10	3-10

Immateriella anläggningstillgångar

Immateriella anläggningstillgångar redovisas till anskaffningsvärde minskat med avskrivningar enligt plan och eventuella nedskrivningar. I den sammanställda redovisningen består immateriella anläggningstillgångar av medfinansierade anläggningar från Trelleborgs Hamn AB. För vidare information hänvisas till bolagets årsredovisning.

Materiella anläggnings-tillgångar

Anläggningstillgångar har i balansräkningen tagits upp till anskaffningsvärdet med tillägg för värdehöjande investeringar, med avdrag för planenliga avskrivningar och eventuella nedskrivningar.

Finansiella tillgångar

Innehav avsedda för stadigvarande bruk redovisas som anläggningstillgång. Innehav ej avsedda för stadigvarande bruk redovisas som omsättningstillgång. Utlåning till kommunala bolag redovisas som anläggnings-tillgång. Den del som förfaller inom ett år redovisas som omsättningstillgång.

Leasingavtal redovisas från och med 2003 som långfristig skuld. Leasingavtal med villkor som innebär att kommunen i allt väsentligt åtnjuter de ekonomiska fördelar och bär de ekonomiska risker som förknippas med ägandet av objektet och om avtalstiden

överstiger tre år samt överstiger ett prisbasbelopp definieras som finansiell leasing i enlighet med RKR 13.2. Hyreskontrakt redovisas ej som finansiell leasing.

Lån Lånekostnader redovisas enligt huvudmetoden vilket innebär att lånekostnader belastar resultatet för den period de hänför sig till RKR 15.1.

Skulder och avsättningar

Avsättning är en skuld som är oviss vad gäller förfallotidpunkt eller belopp och avser, för kommunens del, endast formella förpliktelser.

Pensioner redovisas enligt den så kallade blandmodellen. Det innebär att all pension som intjänats före år 1998, inklusive förväntad särskild löneskatt, redovisas som ansvarsförbindelse. Utbetalningar av pensionsförmåner, inklusive särskild löneskatt, som tjänats in före 1998 redovisas som kostnad i resultaträkningen. Pensionsförmåner, inklusive särskild löneskatt, som tjänats in från och med 1998, redovisas som kostnad i resultaträkningen och som avsättning i balansräkningen. Den totala pensionskulden har beräknats schablonmässigt utifrån en prognos från KPA, som bygger på gällande pensionsavtal och ett antal antaganden om bland annat löneutveckling, realränteutveckling, pensionstidpunkt och medellivslängd. KPA använder RIPS 2018.

Pensionsåtaganden för personer anställda i de kommunala bolagen redovisas enligt K3.

Finansiella skulder

Finansiella skulder delas in i kortfristiga och långfristiga skulder. Skulder som förfaller till betalning inom tolv månader redovisas som kortfristig skuld. Övriga finansiella skulder redovisas som långfristig skuld

Derivatinstrument

Ränteswapar används i säkringssyfte för att uppnå önskad räntebindning i skuldportföljen och säkra exponering av ränterisker. Derivat redovisas inte i balansräkningen under avtalens löptid. Genom säkringen erhålls en fast ränta. Intäkter och kostnader hänförliga till derivatinstrument redovisas under räntekostnader.

Säkringsredovisningens upphörande: Säkringsredovisningen avbryts om

- säkringsinstrumentet förfaller, säljs, avvecklas eller löses in; eller
- säkringsrelationen inte längre uppfyller villkoren för säkringsredovisning.

Eventuellt resultat från en säkringstransaktion som avbryts i förtid redovisas omedelbart i resultaträkningen.

Redovisning av taxefinansierad verksamheter

Redovisning av vatten, avlopps- och avfallshantering

Vatten, avlopps- och avfallshantering samt elnätsverksamheten ingår i kommunens samlade verksamhet. En särredovisning har upprättats över den taxefinansierade verksamheten. Från och med det räkenskapsår

som inleds den första januari 2017 hanteras överuttag där prissättning sätts genom självkostnad och en skuld till abonnenterna.

Redovisning av elnätsverksamhet

Resultatet redovisas över det egna kapitalet. ■



Resultaträkning

RESULTATRÄKNING (mnr)	Not	Kommunen		Sammanställd redovisning	
		2018	2017	2018	2017
Verksamhetens intäkter	1	620,2	630,4	1 122,5	1 088,4
Verksamhetens kostnader	2	-2 829,3	-2 773,2	-3 120,4	-3 049,9
Avskrivningar	3	-153,7	-134,1	-236,1	-211,4
Verksamhetens nettokostnader		-2 362,8	-2 277,0	-2 234,0	-2 172,9
Skatteintäkter	4	1 842,2	1 790,9	1 842,2	1 790,9
Generella statsbidrag och utjämning	5	542,7	514,0	542,7	514,0
Finansiella intäkter	6	30,7	36,1	21,7	51,2
Finansiella kostnader	7	-11,1	-13,4	-59,7	-60,6
Resultat före extraordinära poster		41,7	50,6	112,9	122,6
Extraordinära intäkter	8	234,5	0,0	0,0	0,0
Skatt	9	0,0	0,0	-9,6	-14,0
Årets resultat		276,2	50,6	103,3	108,6

Balansräkning

BALANSRÄKNING (mnkr)	Not	Kommunen		Sammanställd redovisning	
		2018	2017	2018	2017
ANLÄGGNINGSTILLGÅNGAR					
Immateriella anläggningstillgångar	10	0,0	0	24,3	26,0
Materiella anläggningstillgångar					
Mark, byggnader, tekniska anläggningar	11	2 799,8	2 357,7	5 450,8	4 817,8
Maskiner och inventarier	12	102,1	88,5	146,2	124,4
Övriga materiella anläggningstillgångar	13	45,0	46,7	44,7	46,7
Finansiella anläggningstillgångar	14	414,9	209,9	115,7	189,5
Summa anläggningstillgångar		3 361,8	2 702,8	5 781,9	5 204,4
Bidrag till infrastruktur	15	57,1	87,1	57,1	87,1
OMSÄTTNINGSTILLGÅNGAR					
Förråd och exploateringsfastigheter	16	59,9	1,5	61,8	4,3
Fordringar	17	239,4	219,4	310,7	295,0
Kortfristiga placeringar	18	0,0	18,3	0,0	18,3
Kassa, bank		199,7	125,9	419,6	397,5
Summa omsättningstillgångar		499,0	365,1	792,2	715,1
Summa tillgångar		3 917,9	3 155,0	6 631,2	6 006,6
EGET KAITAL, AVSÄTTNINGAR OCH SKULDER					
Eget kapital	19				
Årets resultat		276,2	50,6	103,3	108,6
Resultatutjämningsreserv		39,0	39,0	39,0	39,0
Övrigt eget kapital		1 585,5	1 537,2	2 090,4	1 996,7
Summa eget kapital		1 900,7	1 626,8	2 232,7	2 144,3
Avsättningar	20				
Avsättningar för pensioner och likande förpliktelser		242,7	204,7	244,0	206,1
Andra avsättningar		17,9	0,0	112,2	91,2
Skulder					
Långfristiga skulder	21	1 209,1	838,1	3 262,5	2 882,0
Kortfristiga skulder	22	547,4	485,4	779,8	682,9
Summa skulder		1 756,6	1 323,5	4 042,3	3 565,0
Summa eget kapital, avsättningar och skulder		3 917,9	3 155,0	6 631,2	6 006,6
PANTER OCH ANSVARSFÖRBINDELSER					
Panter och därmed jämförliga säkerheter	23	1 968,5	1 966,7	7,8	7,8
Ansvarsförbindelser					
Pensionsförpliktelser som inte har tagits upp bland skulder/avsättningar	24	809,0	887,6	809,0	887,6
Övriga ansvarsförbindelser					
Fastighetsinteckningar		0,0	0,0	130,6	130,6
EU-stöd med villkorad återbetalningsskyldighet		0,0	0,0	101,9	101,7
EU-stöd med villkorad återbetalningsskyldighet		0,0	0,0	101,9	101,7

Kassaflödesanalys

KASSAFLÖDESANALYS (mnkr)	Not	Kommunen		Sammanställd redovisning	
		2018	2017	2018	2017
DEN LÖPANDE VERKSAMHETEN					
Årets resultat		276,2	50,6	103,3	108,6
Justering för av- och nedskrivningar	3	153,7	134,1	236,1	211,4
Justering för gjorda avsättningar	19	38,5	6,2	38,5	15,4
Justering för uppskjuten skatt		0,0	0,0	6,3	11,1
Justering för övr ej likviditetspåverkande poster *		-218,5	-20,0	11,6	-8,9
Medel från verksamheten för förändring av rörelsekapital		249,9	170,9	395,8	337,6
Ökning/minskning kortfristiga fordringar		-23,1	8,2	-22,0	-23,6
Ökning/minskning förråd och exploatering		-58,4	-0,1	-57,5	2,2
Ökning/minskning kortfristiga skulder		80,5	31,4	140,3	-2,4
Kassaflöde från den löpande verksamheten		248,8	210,4	456,6	313,8
INVESTERINGSVERKSAMHETEN					
Investering i anläggningstillgångar		-607,7	-403,1	-925,8	-571,8
Investering i kommunkoncernföretag		-18,0	0,0	-18,0	0,0
Försäljning av kortfristiga placeringar		31,1	50,2	31,1	50,2
Försäljning av anläggningstillgångar		0,0	30,3	52,0	23,2
Kassaflöde från investeringsverksamheten		-594,5	-322,6	-860,7	-498,4
FINANSIERINGSVERKSAMHETEN					
Nyupptagna lån		360,0	140,0	380,0	363,0
Justering direkt mot eget kapital		2,3	-11,0	-5,0	-11,0
Ökning(+)/Minskning(-) övriga långfristiga skulder		6,6	9,0	-22,5	-101,0
Ökning(-)/Minskning(+) långfristiga fordringar		50,5	10,0	73,7	27,2
Kassaflöde från finansieringsverksamheten		419,4	148,0	426,2	278,2
UTBETALNING AV BIDRAG TILL STATLIG INFRASTRUKTUR					
Utbetalning av bidrag till statlig infrastruktur		0,0	0,0	0,0	0,0
ÅRETS KASSAFLÖDE					
		73,7	35,8	22,1	93,6
Likvida medel vid årets början		125,9	90,1	397,5	303,9
Likvida medel vid årets slut		199,7	125,9	419,6	397,5
Justering för övr ej likviditetspåverkande poster *					
Justering för upplösning av bidrag till infrastruktur		-1,2			
Justering för omklassificeringar av materiella tillgångar från bidrag		30,0			
Justering för realisationsvinster finansiella anläggningstillgångar		-247,3			
Summa		-218,5			

Noter till RR, BR och KFA (mnkr)

Not 1: Verksamhetens intäkter	Kommunen		Sammanställd redovisning	
	2018	2017	2018	2017
Försäljningsintäkter	72,2	71,4	289,3	275,8
Taxor och avgifter	279,3	271,4	415,0	396,1
Hyror och arrenden	50,4	46,0	205,5	192,9
Erhållna statsbidrag och andra bidrag	200,3	215,6	182,8	200,4
Exploateringsintäkter	4,8	0,0	4,8	0,0
Aktiverat arbete för egen räkning	0,0	0,0	1,0	0,9
Reavinster vid försäljning av anläggningstillgångar	0,0	4,6	14,6	7,0
Förvaltningsuppdrag	0,0	0,0	1,2	0,9
Försäkringsersättningar	0,5	2,4	1,8	3,6
Övriga intäkter	12,7	18,9	6,5	10,9
Summa verksamhetens intäkter	620,2	630,4	1 122,5	1 088,4

Not 2: Verksamhetens kostnader	Kommunen		Sammanställd redovisning	
	2018	2017	2018	2017
Löner och sociala avgifter	-1 656,4	-1 646,5	-1 776,6	-1 760,8
Pensionskostnader inkl löneskatt	-180,3	-143,9	-192,6	-154,5
Fastighetskostnader och fastighetsentreprenader	0,0	0,0	-90,3	-83,2
Köp av huvudverksamhet	-572,5	-578,2	-669,7	-667,7
Handelsvaror	0,0	0,0	-26,6	-27,3
Lokal- och markhyror	-131,7	-121,0	-40,9	-32,9
Övriga tjänster	0,0	0,0	-9,0	-10,0
Lämnade bidrag	-67,6	-74,4	-67,6	-74,4
Realisationsförluster vid försäljning av anläggningstillgångar	-0,2	-0,5	-6,8	-8,7
Övriga kostnader	-220,6	-208,7	-240,3	-230,3
Summa verksamhetens intäkter	-2 829,4	-2 773,2	-3 120,4	-3 049,9

Not 3 Avskrivningar	Kommunen		Sammanställd redovisning	
	2018	2017	2018	2017
Avskrivningar enligt plan				
- varav immateriella tillgångar	0,0	0	-1,6	-1,6
- varav byggnader och tekniska anläggningar	-117,7	-105,7	-194,2	-177,1
- varav maskiner och inventareier	-18,1	-16,5	-23,8	-21,7
- övriga materiella anläggningstillgångar	-10,7	-11,7	-10,7	-11
Nedskrivningar	-7,2	-0,2	-10,0	0
Återföring nedskrivning	0,0	0	4,2	0
Summa avskrivningar	-153,7	-134,1	-236,1	-211,4

Not 4 Skatteintäkter	Kommunen		Sammanställd redovisning	
	2018	2017	2018	2017
Preliminär kommunalskatt	1851,4	1797,5	1851,4	1797,5
Preliminär slutavräkning innevarande år	-2,7	-8,9	-2,7	-8,9
Slutavräkningsdifferens föregående år	-6,5	2,3	-6,5	2,3
Summa skatteintäkter	1842,2	1790,9	1842,2	1790,9

Not 5 Generella statsbidrag	Kommunen		Sammanställd redovisning	
	2018	2017	2018	2017
Inkomstutjämningsbidrag	488,3	469,2	488,3	469,2
Regleringsbidrag	7,0	-0,4	7,0	-0,4
Kommunal fastighetsavgift	85,9	81,6	85,9	81,6
Kostnadsutjämningsbidrag / -avgift	-43,2	-32,0	-43,2	-32,0
Kostnadsutjämningsbidrag / -avgift LSS	-22,8	-21,7	-22,8	-21,7
Tillfälligt stöd för flyktningsituation	0,6	0,5	0,6	0,5
Tillfälligt stöd för bostadsbyggande	4,9	6,3	4,9	6,3
Bidrag långtidsarbetslösa	2,2	0,0	2,2	0,0
Migrationsverket	6,7	0,0	6,7	0,0
Extra statsbidrag Vårldsmiljaden	13,1	10,5	13,1	10,5
Summa generella statsbidrag och utjämning	542,7	514,0	542,7	514,0

Not 6: Finansiella intäkter	Kommunen		Sammanställd redovisning	
	2018	2017	2018	2017
Ränteintäkter	0,4	0,4	1,2	1,1
Aktieutdelning	7,7	9,8	7,7	9,8
Övriga finansiella intäkter	0,0	9,0	0,0	29,9
Reavinst försäljning Kapitalförvaltningen	12,8	16,9	12,8	16,9
Reavinst försäljning av interna andelar	9,8	0,0	0,0	-6,5
Summa finansiella intäkter	30,7	36,1	21,7	51,2

Not 7: Finansiella kostnader	Kommunen		Sammanställd redovisning	
	2018	2017	2018	2017
Räntekostnader	-8,9	-11,1	-51,2	-59,3
Ränstekostnader pensionsavsättning	-1,8	-2,4	-1,8	-2,4
Övriga finansiella kostnader	-0,4	-2,9	-6,7	-8,0
Interna poster	0,0	3,0	0,0	9,1
Summa Finansiella kostnader	-11,1	-13,4	-59,7	-60,6

Not 8 Extra ordinära intäkter	Kommunen		Sammanställd redovisning	
	2018	2017	2018	2017
Resultat vid försäljning av aktier i kommunala bolag	234,5	0,0	0,0	0,0
Summa extra ordinära intäkter	234,5	0,0	0,0	0,0

Not 9 Skatt	Kommunen		Sammanställd redovisning	
	2018	2017	2018	2017
Uppskjuten skatt	0,0	0,0	-6,3	-11,1
Skattekostnader	0,0	0,0	-3,3	-2,9
Summa skatt	0,0	0,0	-9,6	-14,0

Not 10 Immateriella tillgångar	Kommunen		Sammanställd redovisning	
	2018	2017	2018	2017
Redovisat värde vid årets början	0,0	0,0	25,9	27,6
Årets investeringar	0,0	0,0	0,0	0,0
Årets avskrivningar	0,0	0,0	-1,6	-1,6
Redovisat värde vid årets slut	0,0	0,0	24,3	26,0
<i>Avskrivningstider</i>			<i>24- 25 år</i>	<i>24- 25 år</i>

Not 11 Mark, byggnader och tekniska anläggningar	Kommunen		Sammanställd redovisning	
	2018	2017	2018	2017
Anskaffningsvärde	4 348,1	3 817,8	7 918,4	7 210,3
Akkumulerade avskrivningar	-1 548,3	-1 460,0	-2 464,8	-2 341,2
Akkumulerade nedskrivningar	0,0	0,0	-2,8	-26,3
Bokfört värde	2 799,8	2 357,8	5 450,8	4 842,8
Redovisat värde vid årets början	2 357,8	2 109,3	4 842,8	4 524,8
Årets investeringar	567,5	509,5	871,4	664,9
Redovisat värde vid avyttringar och uttrangerade anläggningar	-0,1	-0,1	-51,2	-11,4
Nedskrivningar	-7,2	0,0	-10,0	0,0
Avskrivningar	-117,7	-105,7	-194,2	-177,1
Överföring från eller till annat slag av tillgång	-0,5	-155,2	-3,9	-154,6
Övriga förändringar	0,0	0,0	-4,1	-3,8
Redovisat värde vid årets slut	2 799,8	2 357,8	5 450,8	4 842,8
<i>Avskrivningstider</i>	<i>10-50 år</i>	<i>10-100 år</i>	<i>10-50 år</i>	<i>10-100 år</i>

Not 12 Maskiner och inventarier	Kommunen		Sammanställd redovisning	
	2018	2017	2018	2017
Anskaffningsvärde	351,9	321,8	470,3	434,3
Akkumulerade avskrivningar	-249,8	-233,3	-324,1	-309,9
Bokfört värde	102,1	88,5	146,2	124,4
Redovisat värde vid årets början	88,5	77,6	124,4	118,9
Årets investeringar	31,7	35,0	46,7	42,5
Redovisat värde vid avyttringar och uttrangerade anläggningar	0,0	-7,6	-0,8	-13,1
Avskrivningar	-18,1	-16,5	-23,8	-21,7
Övriga förändringar	0,0	0,0	-0,3	-2,2
Redovisat värde vid årets slut	102,1	88,5	146,2	124,4
<i>Avskrivningstider</i>	<i>3-20 år</i>	<i>2-10 år</i>	<i>3-20 år</i>	<i>2-10 år</i>

Not 13 Övriga materiella anläggningar	Kommunen		Sammanställd redovisning	
	2018	2017	2018	2017
Anskaffningsvärde	117,9	126,4	117,6	126,4
Akkumulerade avskrivningar	-72,9	-79,7	-72,9	-79,7
Bokfört värde	45,0	46,7	44,7	46,7
Avskrivningstider	3-20 år	3-20 år	3-20 år	3-20 år
Redovisat värde vid årets början	46,7	47,4	46,7	46,7
Årets investeringar	8,6	11,8	8,6	11,1
Redovisat värde vid avyttringar och uttrangerade anläggningar	0,4	-0,6	0,1	-0,1
Nedskrivningar	0,0	-0,2	0,0	0,0
Avskrivningar	-10,7	-11,7	-10,7	-11,0
Redovisat värde vid årets slut	45,0	46,7	44,7	46,7
<i>Linjära avskrivningar tillämpas på samtliga tillgångar</i>	<i>3-20 år</i>	<i>3-20 år</i>	<i>3-20 år</i>	<i>3-20 år</i>
Sammanlagda avskrivningar	-146,5	-133,9	-230,3	-211,4
Nedskrivning	-7,2	-0,2	-10,0	0,0
Återföring nedskrivning	0,0	0,0	4,2	0,0
Summa avskrivningar	-153,7	-134,1	-236,1	-211,4

Not 14 Finansiella anläggningstillgångar	Kommunen		Sammanställd redovisning	
	2018	2017	2018	2017
Aktier och andelar i kommunens koncernföretag				
AB TrelleborgsHem	0,0	20,5	0,0	0,0
Trelleborgs Hamn AB	0,0	5,9	0,0	0,0
Trelleborgs Rådhus AB	1,0	1,0	0,0	0,0
Fastighets AB Kaplanen 6	16,3	0,0	0,0	0,0
Delsumma	17,3	27,4	0,0	0,0
Aktier och andelar i övriga företag				
Kommuninvest	22,8	22,9	22,8	22,8
Övriga bolag och bostadsrätter	3,7	3,7	3,7	21,1
Delsumma	26,5	26,6	26,5	43,9
Långfristiga fordringar				
Fastighets AB Skarpskytten 17	3,1	0,5	0,0	0,0
Trelleborgs Rådhus AB	278,6	17,2	0,0	0,0
Fastighets AB Kaplanen 6	1,7	0,0	0,0	0,0
Trafikverket	80,0	130,0	80,0	130,0
Kommuninvest	7,4	7,4	7,4	7,4
Övriga långfristiga fordringar	0,3	0,8	1,8	8,2
Delsumma	371,1	155,9	89,2	145,6
Summa finansiella anläggningstillgångar	414,9	209,9	115,7	189,5

Not 15 Bidrag till statlig infrastruktur	Kommunen		Sammanställd redovisning	
	2018	2017	2018	2017
Akkumulerat bidrag	109,4	109,4	109,4	109,4
Akkumulerat upplösning	-22,3	-18,1	-22,3	-18,1
Ingående bokfört värde	87,1	91,3	87,1	91,3
Omklassificering	-45,4	0	-45,4	0,0
Årets bidrag	18,0	0	18,0	0,0
Årets upplösning	-2,6	-4,2	-2,6	-4,2
Summa	57,1	87,1	57,1	87,1

Not 16 Förråd och exploateringsfastigheter	Kommunen		Sammanställd redovisning	
	2018	2017	2018	2017
Förråd	1,8	1,5	3,7	4,3
Summa Förråd	1,8	1,5	3,7	4,3
Omklassificering från anläggningstillgångar	19,7	0,0	19,7	0,0
Årets utgifter	47,6	0,0	47,6	0,0
Uttag exploateringsfastigheter	-9,2	0,0	-9,2	0,0
Summa exploateringsfastigheter	58,1	0,0	58,1	0,0
Summa förråd och exploateringsfastigheter	59,9	1,5	61,8	4,3

Not 17: Fordringar	Kommunen		Sammanställd redovisning	
	2018	2017	2018	2017
Kundfordringar	63,5	61,2	101,4	115,5
Fordran skatteintäkter	0,0	50,6	0,0	50,6
Ingående mervärdesskatt	34,1	29,6	34,1	29,6
Förutbet kost och upplupna intäkter	66,3	72,8	90,8	98,4
Avräkning med kommunala bolag	14,0	3,1	0,0	8,0
Skattefordringar	0,0	0,0	4,7	0,0
Övriga fordringar	61,5	2,1	79,7	30,4
Koncerninterna poster	0,0	0,0	0,0	-37,5
Summa fordringar	239,4	219,4	310,7	295,0

Not 18 Kortfristiga placeringar	Kommunen		Sammanställd redovisning	
	2018	2017	2018	2017
Småbolagsfond A	0,0	0,7	0,0	0,7
Sweden Micro Cap	0,0	0,3	0,0	0,3
Sverige Hållbar A	0,0	17,3	0,0	17,3
Summa Kortfristiga placeringar	0,0	18,3	0,0	18,3

Not 19 Eget kapital	Kommunen		Sammanställd redovisning	
	2018	2017	2018	2017
Ingående eget kapital	1 626,8	1 587,2	2 144,3	2 046,7
Övriga justeringar	0,0	-7,2	-12,6	-7,2
Resultat taxefinansierad verksamhet	-2,3	-3,8	-2,3	-3,8
Årets resultat	276,2	50,6	103,3	108,6
Utgående eget kapital	1 900,7	1 626,8	2 232,7	2 144,3

Fortsättning Not 19 Eget kapital	Kommunen	
	2018	2017
Eget kapital VA	0,0	0,0
Eget kapital AVFALL	-6,0	-3,7
Eget Kapital ELNÄT	33,3	41,5
Resultatutjämningsreserv	39,0	39,0
Övrigt eget kapital	1 834,4	1 550,0
Utgående eget kapital	1 900,7	1 626,8

Not 20 Avsättningar	Kommunen		Sammanställd redovisning	
	2018	2017	2018	2017
Ingående avsättningar för pensioner och liknande förpliktelser	204,7	198,4	206,1	199,7
Nyintjänad pension	28,4	1,4	28,4	2,4
Nyintjänad visstidspension	0,5	1,2	0,5	0,3
Ränte- och basbeloppsuppräknig	1,7	2,4	1,7	2,4
Förändring löneskatt	7,4	1,3	7,4	1,3
Summa avsättningar för pensioner och liknande förpliktelser	242,7	204,7	244,0	206,1
Andra avsättningar				
Uppskjuten skatt	0,0	0,0	94,3	91,2
Avsättning för bidrag till statlig infrastruktur	18,0	0,0	18,0	0,0
Årets utbetalning av bidrag	-0,1	0,0	-0,1	0,0
Summa andra avsättningar	17,9	0,0	112,2	91,2

Not 21 Långfristiga skulder	Kommunen		Sammanställd redovisning	
	2018	2017	2018	2017
Lån i banker och kreditinstitut	1 030,0	670,0	3 068,0	2 697,4
Lån avseende leasigavtal	11,7	9,9	11,7	9,9
Förutbetalda intäkter som relgeras över flera år				
Investeringsbidrag	16,8	18,0	16,8	18,0
<i>återstående antal år</i>	<i>18-24</i>	<i>19</i>	<i>18-24</i>	<i>19</i>
Ersättning tågväxel	0,0	0,0	15,4	16,5
<i>återsätende antal år</i>	<i>-</i>	<i>-</i>	<i>13</i>	<i>14</i>
Anslutningsavgifter	150,6	140,2	150,6	140,2
<i>återstående antal år</i>	<i>25-40</i>		<i>25-40</i>	
Summa förutbetalda intäkter	167,4	158,2	182,8	174,7
Summa långfristiga skulder	1 209,1	838,1	3 262,5	2 882,0
Uppgifter om lån i banker och kreditinstitut				
Genomsnittlig ränta	1,1	1,3	1,6	1,9
Genomsnittlig räntebindningstid	3,7	3,2	3,7	3,9
Lån som förfaller inom				
1 år	180,0	170,0	654,0	555,2
2-3 år	230,0	140,0	875,2	991,0
3-5 år	260,0	130,0	629,8	367,0

Not 22 Kortfristiga skulder	Kommunen		Sammanställd redovisning	
	2018	2017	2018	2017
Kortfristiga skulder till kreditinstitut och kunder	24,4	30,5	56,5	66,4
Leverantörsskulder	118,2	125,1	203,7	179,4
Moms och punktskatter	32,1	10,5	32,1	10,5
Personalens skatter och avgifter	186,4	183,4	207,2	183,4
Upplupna kostnader och förutbetalda intäkter	186,3	135,9	280,3	243,2
Summa	547,4	485,4	779,8	682,9

Not 23 Borgensåtaganden	Kommunen		Sammanställd redovisning	
	2018	2017	2018	2017
Borgensförbindelser för lån				
AB Trleborgshem	902,3	882,3	-	-
Trelleborgs Fjärrvärme AB	282,2	286,4	-	-
Trelleborgs Bredband AB	41,5	26,5	-	-
Trelleborgs Hamn AB	711,7	740,7	-	-
Östersjöterminalen AB	23,0	23,0	-	-
Summa förbindelser egna bolag	1 960,7	1 958,9	-	-
Föreningar	0,5	0,5	0,5	0,5
Bostadsföreningar	0,1	0,1	0,1	0,1
Övrigt	7,2	7,2	7,2	7,2
Summa förbindelser externt	7,8	7,8	7,8	7,8
Summa borgensförbindelser	1 968,5	1 966,7	7,8	7,8

Trelleborgs kommun har ingått en solidarisk borgen såsom för egen skuld för Kommuninvest i Sverige AB:s samtliga nuvarande och framtida förpliktelser. Samtliga 272 kommuner och 8 landsting som per 2018-12-31 var medlemmar i Kommuninvest ek. förening har ingått likalydande borgensförbindelser.

Fördelningen av ansvaret mellan medlemskommunerna vid ett eventuellt ianspråktagande av ovan nämnd borgensförbindelse. Enligt regressavtalet ska ansvaret fördelas dels i förhållande till storleken på de medel som respektive medlemskommun lånat av Kommuninvest i Sverige AB, dels i förhållande till storleken på medlemskommunernas respektive insatskapital i Kommuninvest ek. förening.

Vid en uppskattning av den finansiella effekten av Trelleborg kommuns ansvar enligt ovan nämnd borgensförpliktelse, kan noteras att per 2018-12-31 uppgick Kommuninvest i Sverige AB:s totala förpliktelser till 404 804,1 mnkr och totala tillgångar till 406 323,0 mnkr. Kommunens andel av de totala förpliktelserna uppgick till 3 025,3 mnkr och andelen av de totala tillgångarna uppgick till 3 046,7 mnkr.

Not 24 Ansvarsförbindelser	Kommunen		Sammanställd redovisning	
	2018	2017	2018	2017
Ansvarsförbindelser för pensionen	646,2	709,3	646,2	709,3
Ansvarsförbindelser för visstidspension	4,9	5,0	4,9	5,0
Löneskatt avseende ansvarsförbindelser	157,9	173,3	157,9	173,3
Summa ansvarsförbindelser	809,0	887,6	809,0	887,6

Driftredovisning

(mkr)	Nettokostnad 2018	ÅrsBudget 2018	Avvikelse 2018	Nettokostnad 2017
Kommunstyrelse	-140,5	-145,3	4,8	-146,6
Överförmyndarnämnd	-6,7	-6,7	0,0	-5,4
Valnämnd	-2,1	-1,5	-0,6	0,0
Revisionen	-1,7	-2,2	0,5	-1,7
Socialnämnd	-815,0	-814,3	-0,7	-795,3
Bildningsnämnd	-1 040,2	-1 057,1	16,9	-1 024,6
Kulturnämnd	-48,3	-48,6	0,3	-47,6
Fritidsnämnd	-63,2	-66,9	3,7	-61,1
Arbetsmarknadsnämnd	-67,7	-71,5	3,8	-70,2
Samhällsbyggnadsnämnd	-17,2	-17,8	0,6	-16,2
Servicenämnd	-18,2	-17,4	-0,8	-15,6
Teknisk nämnd	-97,2	-83,2	-14,0	-84,5
varav ELNÄT	-8,2	0,0	-8,2	-0,1
varav VA	0,0	0,0	0,0	0,0
varav AVFALL	0,0	0,0	0,0	-3,7
Finansiering	-44,8	-15,0	-29,8	-5,2
Verksamheternas nettokostnader	-2 362,8	-2 347,5	-15,3	-2 274,0
Skatteintäkter	1 842,2	1 843,5	-1,3	1 790,9
Generella statsbidrag/utjämn bidrag	542,7	539,8	2,9	514,0
Finansiella intäkter	265,2	12,5	252,7	36,1
Finansiella kostnader	-11,1	-24,5	13,4	-16,4
Årets resultat	276,2	23,8	252,4	50,6

Uppföljning av verksamhetsområden

(mkr)	Utfall	Årsbudget	Avvikelse
Nämnds- och styrelseverksamhet	-11,0	-12,1	1,1
Stöd till politiska partier	-1,9	-2,1	0,2
Revision	-1,7	-2,2	0,5
Övrig politisk verksamhet	-11,8	-11,4	-0,4
Fys o tekn plan, bostadsförbät	-23,9	-23,2	-0,7
Näringslivsfrämjande åtgärder	-8,2	-11,4	3,2
Turistverksamhet	-6,9	-7,0	0,1
Gator, vägar och parkering	-41,7	-39,8	-1,8
Parker	-27,8	-28,8	1,0
Miljö- o hälsoskydd, myndighet	-4,0	-4,1	0,2
Miljö, hälsa o hållbar utveckl	-7,3	-8,1	0,8
Räddningstjänst	-29,7	-30,2	0,5
Totalförsvaret och samhällsskydd	-2,3	-2,5	0,2
Allmän fritidsverksamhet	-10,7	-10,6	-0,1
Stöd till studieorganisationer	-3,5	-3,5	0,0
Allmän kulturverksamhet, övrig	-19,5	-19,8	0,3
Bibliotek	-17,3	-17,3	-0,1
Musikskola/Kulturskola	-7,6	-7,5	-0,1
Idrotts- o fritidsanläggningar	-55,0	-54,0	-1,0
Fritidsgårdar	-12,9	-13,0	0,1
Öppen förskola	-4,1	-4,6	0,5
Förskola	-271,9	-275,0	3,1
Pedagogisk omsorg	-1,1	-1,5	0,4
Fritidshem	-46,2	-49,7	3,6
Förskoleklass	-28,0	-30,3	2,2
Grundskola	-390,0	-392,0	2,0
Obligatorisk sarskola	-11,2	-12,0	0,8
Gymnasieskola	-164,3	-161,2	-3,1
Gymnasiesarskola	-12,5	-14,5	2,1
Gymnasial vux.utb o påbygg.utb	-10,0	-8,2	-1,8
Grundläggande vuxenutbildning	-3,8	-4,9	1,1
Särvux	-0,8	-0,7	-0,1
Högskoleutbildning mm	0,2	0,0	0,2
Svenska för invandrare	-7,6	-5,8	-1,8
Fördelad administration	-53,7	-55,5	1,8
Skolskjuts, fördelning	-14,3	-15,0	0,7
AV-media	-2,8	-3,9	1,1
Elevhälsa	-18,6	-21,8	3,2
Studie- & Yrkesvägledare	-5,7	-6,3	0,6
Vård o omsorg enl Sol o HSL	-499,3	-507,0	7,7

(mkr)	Utfall	Årsbudget	Avvikelse
LSS	-178,6	-159,8	-18,8
Färdtjänst/riksfärdtjänst	-9,1	-8,0	-1,1
Öppen verksamhet	-13,1	-12,5	-0,6
Öppna insatser f barn o ungdom	-18,5	-20,5	2,0
Familjehem för barn o ungdom	-53,2	-58,6	5,4
Inst.vård för vuxna m missbruk	-19,9	-18,9	-1,0
Familjerätt o familjerådgivn.	-1,0	-1,3	0,3
HVB-vård f barn o ungdom	-23,4	-28,8	5,4
Familjehem f vuxna m missbruk	-0,4	0,0	-0,4
Ekonomiskt bistånd	-34,9	-41,1	6,2
Flyktningmottagande	-2,5	2,8	-5,3
Arbetsmarknadsåtgärder	-25,0	-27,4	2,4
Arbetsområden o lokaler	0,5	-0,4	0,9
Bostadsverksamhet	0,1	-0,4	0,5
Buss, bil o spårbunden trafik	-1,0	-1,0	0,0
Gemensamma lokaler	18,6	11,2	7,4
Gemensam adm KLK, fördelad	-65,8	-67,2	1,4
Gemensam lokalvård, fördelning	-0,8	0,0	-0,8
Gemensam drift o underh, fördelning	-20,0	-18,2	-1,8
Bilpool	0,0	-0,8	0,9
Måltidsservice	-6,9	0,0	-6,9
Gemensam adm Teknisk, fördelad	-4,5	-3,0	-1,5
Finansiering	2 586,0	2 356,2	237,7
Totalt	276,2	23,8	260,3

Investeringsredovisning (mkr)

Nämnd/Styrelse	Nettoinvestering 2018	Budget 2018	Avvikelse	Nettoinvestering 2017
Kommunstyrelse	70,9	146,9	-76,0	22,6
Socialnämnd	4,8	5,0	-0,2	4,3
Bildningsnämnd	14,5	27,1	-12,6	4,2
Kulturnämnd	0,9	1,0	-0,1	0,2
Fritidsnämnd	2,1	2,3	-0,2	1,2
Arbetsmarknadsnämnd	0,0	0,3	-0,3	0,3
Samhällsbyggnadsnämnd	0,2	0,5	-0,3	0,5
Servicekommitté	346,1	478,9	-132,8	238,9
Teknisk nämnd, skattefin vht	24,9	34,4	-9,5	32,5
Teknisk nämnd, taxefin vht	143,4	181,4	-38,0	77,6
varav ELNÄT	103,2	91,7	11,5	24,2
varav VA	38,1	84,5	-46,4	24,5
varav AVFALL	20,1	5,2	14,9	28,9
SUMMA	607,8	877,8	-270,0	382,3

Större investeringar över tid

Projekt	Accumulerat utfall	Total Budget	Prognos	Avvikelse slutprognos/ totalt budget
Ny förskola Skegrie	135,7	180,4	181,5	-1,1
Trygghetens hus	22,2	152,5	152,5	0,0
Vännh/Lillev om- o tillbyggnad	290,2	350,3	350,4	-0,1
Landsbyggsprojekt Norr	41,8	31,4	31,1	0,3
Dagvatten Klagstorp	0,4	9,6	9,6	0,0
Stadsbusstrafik 2016	0,0	7,9	7,0	0,9
Ledningsnät VA	26,5	16,8	16,8	0,0
Skåre kaj, förstärkning	9,7	9,0	9,7	-0,7
Nytt personalsystem	0,5	8,5	8,5	0,0
Västakra F-9 arbetsmiljö	5,8	90,1	90,1	0,0
Korttidsboende Lasarettet	50,4	159,7	159,7	0,0
Tillby Gertrudsg 4 avd med kök	17,0	54,4	54,4	0,0
Elnätsplan etapp 3	16,5	30,5	30,5	0,0
Erosionshotade ledningar	8,4	12,0	11,6	0,4
Ombyggnad Nygatan	0,9	15,5	15,5	0,0
Förv fastbolag NYAB För. hus	16,2	16,1	16,2	-0,1
Elnätsplan etapp SF-VVF-NF	77,5	63,0	77,5	-14,5
Ringväg, BCT	30,6	91,0	88,6	2,4
Period. underhåll fastigheter	11,3	10,0	11,3	-1,3
SUMMA	761,6	1 308,7	1 322,5	-13,8

Exploateringsredovisning

Beteckning	Planerade åtgärder	2017	Årets förändring	2018
Industitomter				
Ståstorp 3:1 Coop	Handel och kontorslokaler	569	2 718	3 287
Lagret 2, Willys mfl. DP	Handel och kontorslokaler	53	61	114
Bostadstomter				
Östervång 1:77 BoKlok, DP 215	Tre flerfamiljshus och tio radhus	869	5 347	6 216
Södra Gränstorp, DP	Förskola, radhus, flerbostadshus om ca 100 bostäder	557	666	1 223
Västervång nordväst, DP	Flerbostadshus	96	1 493	1 589
Skegrie Öster	Flerbostadshus	16 488	14 497	30 985
Anderslöv 50:11	Flerbostadshus	36	1 035	1 071
Kyrkoköpinge 20:46	Ny förskola, fyra radhus samt ett flerbostadshus och ett gym	40	1 092	1 132
Östervång 1:78 Bovieran	Radhus och flerbostadshus, totalt ca 60 bostäder	0	107	107
Signalen 20	Radhus och flerbostadshus, totalt ca 250 bostäder	0	465	465
Innerstaden 3:77 m fl.	Radhus, flerbostadshus och parkeringshus, totalt ca 200 bostäder	0	589	589
Bollen 2 (fsk generationspark)	Förskola, radhus och flerbostadshus, totalt ca 150 bostäder	0	123	123
Västra sjöstaden	Flerbostadshus och flera radhus för ca 2000 bostäder	0	113	113
Sjöstaden	Framtidiga bostäder i hamnen	0	2 133	2 133
Herkules, DP 220	Flerbostadshus om ca 100 bostäder	53	24	77
Östra Gränstorp, DP 221	Flerbostadshus ca 100 bostäder, handel mm.	771	3 706	4 477
Thysells, DP 218	Vårdcentral, förskola, flerbostadshus om ca 120 bostäder	116	128	244
Ö Värlinge 6:70, &:74, DP 190	Bostadsprojekt imed gång och cykelväg inom planområdet	25	3 480	3 505
Övriga tomter				
		44	625	669
Summa		19 717	38 402	58 119

Taxekollektivets räkenskaper (tkr)

BALANSRÄKNINGSENHETER	Not	ELNÄTVERKSAMHET		VATTEN & AVLOPP		AVFALL & ÅTERVINING	
		2018	2017	2018	2017	2018	2017
RESULTATRÄKNING							
Verksamhetens intäkter	1	78 783	77 941	104 441	103 992	45 183	42 636
Verksamhetens kostnader	2	-70 032	-64 194	-79 907	-83 801	-39 656	-39 703
Avskrivningar	3	-13 879	-11 812	-17 055	-16 165	-6 846	-5 762
Verksamhetens nettokostnader		-5 128	1 935	7 479	4 026	-1 319	-2 829
Finansiella intäkter	4	962	894	2 167	2 071	-32	7
Finansiella kostnader	5	-4 020	-2 915	-6 393	-6 097	-956	-859
Årets resultat		-8 186	-86	3 253	0	-2 307	-3 681
BALANSRÄKNING							
TILLGÅNGAR							
Anläggningstillgångar							
Mark, byggnader och tekniska anläggningar	6	261 762	174 349	361 687	345 188	2 583	2 647
Maskiner och inventarier	7	0	0	3 002	3 233	38 011	42 870
Övriga materiella anläggningstillgångar	8	1 126	1 617	3 283	3 159	7 566	7 437
Summa anläggningstillgångar		262 888	175 967	367 972	351 580	48 160	52 954
Omsättningstillgångar							
Exploateringsfastigheter		6 795	-	19 236	-	-	-
Fordringar	9	67 132	61 480	125 102	132 155	-4 342	-2201
Summa omsättningstillgångar		73 927	61 480	144 338	132 155	-4 342	1480
SUMMA TILLGÅNGAR		336 815	237 446	512 310	483 735	43 818	50 754
EGET KAPITAL, AVSÄTTNINGAR OCH SKULDER							
Eget kapital							
Eget kapital	10	33 178	41 364	0	0	-5 988	-3 611
därav årets resultat		-8 186	-86	3 253	0	-2 307	-3 681
Summa eget kapital		33 178	41 364	0	0	-5 988	-3 681
Skulder							
Långfristiga skulder	11	283 819	195 263	497 642	472 489	48 160	52 954
Kortfristiga skulder	12	19 818	819	14 668	11 246	1 646	1 480
Summa skulder		303 637	196 082	512 310	483 735	49 806	54 435
SUMMA EGET KAPITAL							
AVSÄTTNINGAR OCH SKULDER		336 815	237 446	512 310	483 735	43 818	50 754

Not 1: Verksamhetens intäkter	ELNÄTVERKSAMHET		VATTEN & AVLOPP		AVFALL & ÅTERVINING	
	2018	2017	2018	2017	2018	2017
Intäkter	70 997	70 132	83 129	82 425	41 330	40 006
Interna poster	7 786	7 809	21 312	21 567	3 853	2 630
Summa	78 783	77 941	104 441	103 992	45 183	42 636

Not 2: Verksamhetens kostnader	ELNÄTVERKSAMHET		VATTEN & AVLOPP		AVFALL & ÅTERVINING	
	2018	2017	2018	2017	2018	2017
Kommunens kostnader	-66 189	-60 410	-59 697	-63 323	-37 411	-37 328
Interna poster	-3 843	-3 783	-20 210	-20 478	-2 245	-2 375
Summa	-70 032	-64 194	-79 907	-83 801	-39 656	-39 703

Not 3: Avskrivningar	ELNÄTVERKSAMHET		VATTEN & AVLOPP		AVFALL & ÅTERVINING	
	2018	2017	2018	2017	2018	2017
Trelleborgs kommun	-13 879	-11 812	-17 055	-16 165	-6 846	-5 762
Summa	-13 879	-11 812	-17 055	-16 165	-6 846	-5 762

Not 4: Finansiella intäkter	ELNÄTVERKSAMHET		VATTEN & AVLOPP		AVFALL & ÅTERVINING	
	2018	2017	2018	2017	2018	2017
Ränteintäkter	962	894	2 167	2 071	-32	7
Summa	962	894	2 167	2 071	-32	7

Not 5: Finansiella kostnader	ELNÄTVERKSAMHET		VATTEN & AVLÖPP		AVFALL & ÅTERVINING	
	2018	2017	2018	2017	2018	2017
Räntekostnader	-4 020	-2 915	-6 393	-6 097	-956	-859
Summa	-4 020	-2 915	-6 393	-6 097	-956	-859

Not 6: Mark, byggnader och tekniska anläggningar	ELNÄTVERKSAMHET		VATTEN & AVLÖPP		AVFALL & ÅTERVINING	
	2018	2017	2018	2017	2018	2017
Ing anskaffningsvärde	326 005	302 499	571 132	541 306	4 943	5 886
Årets förändring	100 596	23 506	32 408	29 826	186	-943
Utg anskaffningsvärde	426 601	326 005	603 540	571 132	5 129	4 943
Ing ack avskrivningar	-151 656	-140 506	-225 945	-210 776	-2 296	-2 046
Årets förändring	-13 183	-11 150	-15 908	-15 169	-250	-250
Utg ack avskrivningar	-164 839	-151 656	-241 853	-225 945	-2 546	-2 296
Bokfört restvärde	261 762	174 349	361 687	345 188	2 583	2 647
Fastigheter per användningsområde						
Verksamhetsfastigheter	139	147	0	0	0	0
Affärsfastigheter	258 363	160 424	355 085	338 281	-572	442
Publika fastigheter	293	303	715	741	0	0
Fastigheter för annan verksamhet	0	0	0	0	2 970	3 148
Pågående ny-, till och ombyggnad	2 967	13 474	5 887	6 166	185	-943
Summa	261 762	174 349	361 687	345 188	2 583	2 647

Not 7: Maskiner och inventarier	ELNÄTVERKSAMHET		VATTEN & AVLOPP		AVFALL & ÅTERVINING	
	2018	2017	2018	2017	2018	2017
Ing anskaffningsvärde	1 490	1 490	4 318	3 229	53 655	36 539
Årets förändring	0	0	242	1 089	437	17 116
Utg anskaffningsvärde	1 490	1 490	4 560	4 318	54 092	53 655
Ing ack avskrivningar	-1 490	-1 490	-1 085	-731	-10 785	-7 675
Årets förändring	0	0	-473	-354	-5 296	-3 110
Utg ack avskrivningar	-1 490	-1 490	-1 558	-1 085	-16 081	-10 785
Bokfört restvärde	0	0	3 002	3 233	38 011	42 870

Not 8: Övriga materiella anläggningstillgångar	ELNÄTVERKSAMHET		VATTEN & AVLOPP		AVFALL & ÅTERVINING	
	2018	2017	2018	2017	2018	2017
Ing anskaffningsvärde	6 559	6 932	7 319	6 865	13 556	12 150
Årets förändring	-2 802	-372	-159	454	1 349	1 407
Utg anskaffningsvärde	3 757	6 559	7 160	7 319	14 905	13 556
Ing ack avskrivningar	-4 942	-4 899	-4 160	-3 558	-6 119	-6 158
Årets förändring	2 311	-43	283	-602	-1 220	39
Utg ack avskrivningar	-2 631	-4 942	-3 877	-4 160	-7 339	-6 119
Bokfört restvärde	1 126	1 617	3 283	3 159	7 566	7 437

Not 9: Fordringar	ELNÄTVERKSAMHET		VATTEN & AVLOPP		AVFALL & ÅTERVINING	
	2018	2017	2018	2017	2018	2017
Exploateringsfastighet	6 795	0	19 236	0	0	0
Kundfordringar	67 132	61 480	125 102	132 155	-4 342	-2 201
Summa	73 927	61 480	144 338	132 155	-4 342	-2 201

Not 10: Eget kapital	ELNÄTVERKSAMHET		VATTEN & AVLOPP		AVFALL & ÅTERVINING	
	2018	2017	2018	2017	2018	2017
Eget kapital vid årets början	41 364	41 450	0	9 048	-3 681	1 954
Återföring tidigare överuttag Avfall	0	0	0	0	0	-1 954
Omklassificering av historiska överuttag VA till förutbetalad intäkt	0	0	0	-9 048	0	0
Årets resultat	-8 186	-86	0	0	-2 307	-3 681
Summa	33 178	41 364	0	0	-5 988	-3 681

Not 11: Långfristiga skulder	ELNÄTVERKSAMHET		VATTEN & AVLOPP		AVFALL & ÅTERVINING	
	2018	2017	2018	2017	2018	2017
Ingående låneskuld	175 966	161 103	351 580	338 559	52 954	37 753
Nya lån	86 922	14 863	16 392	13 022	0	15 201
Amortering	0	0	0	0	-4 794	0
Anslutningsavgifter VA (50 år)	0	0	129 670	120 909	0	0
Anslutningsavgifter ELNÄT (25 år)	20 931	19 297	0	0	0	0
Summa	283 819	195 263	497 642	472 489	48 160	52 954

Not 12: Kortfristiga skulder	ELNÄTVERKSAMHET		VATTEN & AVLOPP		AVFALL & ÅTERVINING	
	2018	2017	2018	2017	2018	2017
Energiskatt	18 804	0	-	-	-	-
Upplupna löner	192	155	354	210	199	203
Semesterlöneskuld	793	625	637	634	1 400	1 220
Arbetsgivaravgifter	30	39	79	57	47	57
Övr uppl kostnader och förutbet intäkter	0	0	0	0	0	0
Omklassificering av historiska överuttag VA till skuld	0	0	9 048	9 048	0	0
Förutbetalda brukaravgifter (överuttag) VA 2017	0	0	4 550	1 296	0	0
Summa	19 818	819	14 668	11 245	1 646	1 480

Ord och begrepp

Anläggningsskapital är skillnaden mellan anläggningstillgångar och långfristiga skulder, det vill säga bundet eget kapital i anläggningar.

Anläggningstillgångar är fast och lös egendom avsedd för stadigvarande bruk.

Avskrivningar är en planmässig värdeminskning av anläggningstillgångar för att fördela anskaffningskostnaden över tillgångarnas livslängd. Avskrivning sker från och med månaden efter investeringen är färdigställd.

Avsättningar avser förpliktelser som är hänförliga till räkenskapsåret eller tidigare räkenskapsår. De är på balansdagen säkra till sin förekomst men ovissa till belopp och/eller till den tidpunkt då de ska infrias. Exempelvis avsättning för pensioner.

Balansräkningen visar kommunens ekonomiska ställning per den 31/12 respektive år. Den visar hur kapitalet använts (tillgångar) och hur det anskaffats (eget kapital, avsättningar och skulder).

Balansräkningsenheter visar de olika taxekollektivens (elnät, vatten & avlopp samt renhållning) ekonomiska ställning per den 31/12 respektive år. Värdena ingår i kommunens resultat- och balansräkning.

Eget kapital är den del av kommunens totala kapital som finansierats med egna medel och som består av anläggningsskapital och rörelsekapital.

Exploateringstillgång är mark som iordningställts i avsikt att säljas.

Finansiella intäkter och kostnader är poster som inte är direkt hänförliga till verksamheten, t.ex. bankräntor.

Finansieringsanalysen visar vad som har påverkat kommunens förändring av

likvida medel. Kan också benämnas kassaflödesanalys.

Internränta är en kalkylmässig kostnad för det kapital som utnyttjats av verksamheterna. I den interna redovisningen belastas verksamheterna med internränta. Internräntan var 1,75 procent under år 2018. På anläggningstillgångarnas restvärde beräknas internränta från och med månaden efter investeringen är färdigställd.

Kapitalkostnader är summan av internränta och avskrivningar.

Kommunbidrag är den del av kommunens skattemedel som tillförs respektive nämnd för att finansiera nettokostnaderna. Nämndernas resultat blir därmed det samma som avvikelse mot budget.

Kortfristiga fordringar och skulder består av fordringar och skulder hänförliga till den löpande verksamheten, som förfaller till betalning inom ett år efter balansdagen.

Likvida medel avser kontanter eller tillgångar som kan omsättas på kort sikt, ex kassatillgångar.

Likviditet är ett mått på kommunens betalningsberedskap på kort sikt. Måttet visar kommunens kortfristiga finansiella styrka.

Långfristiga fordringar och skulder är fordringar och skulder som förfaller till betalning senare än ett år efter balansdagen. Kommande års amortering redovisas som kortfristig skuld.

Lägsta värdets princip används vid värdering av omsättningstillgångar och finansiella placeringar. Tillgången upptas i bokföringen till det lägsta av anskaffningsvärde och verkligt värde.

Nettokostnader är driftkostnader efter avdrag för de intäkter som finns inom respektive verksamhet, t ex driftbidrag, avgifter och diverse ersättningar. Nettokostnaden finansieras med skattemedel.

Nettoinvesteringar är investeringsutgifter efter avdrag för investeringsbidrag. Nettoinvesteringarna framgår av investeringsredovisningen.

Omsättningstillgångar är lös egendom som inte är anläggningstillgångar. Dessa tillgångar kan omsättas på kort sikt, ex kassa, bank, kundfordringar och förråd.

Periodisering görs för att matcha kostnader och intäkter mot varandra och till den redovisningsperiod som de tillhör.

Rebalansera innebär att medel flyttas från ett tillgångsslag (svenska aktier, globala aktier eller räntebärande värdepapper) till ett annat. Syftet är att fördelningen i placeringsportföljen ska återgå till den fördelning som är beslutad enligt finanspolicyn, dvs 50 procent räntebärande värdepapper, 30 procent svenska aktier och 20 procent globala aktier.

Resultaträkningen visar årets finansiella resultat och hur det uppkommit.

Rörelsekapital är skillnaden mellan omsättningstillgångar och kortfristiga skulder. Speglar den finansiella styrkan på kort sikt.

Självfinansieringsgrad är förmågan att själv finansiera sina investeringar. Driftresultat plus avskrivningar ställs i relation mot nettoinvesteringar.

Skattekraft är kommunal beskattningsbar inkomst per invånare. Skatteunderlaget dividerat med antalet invånare vid årets slut.

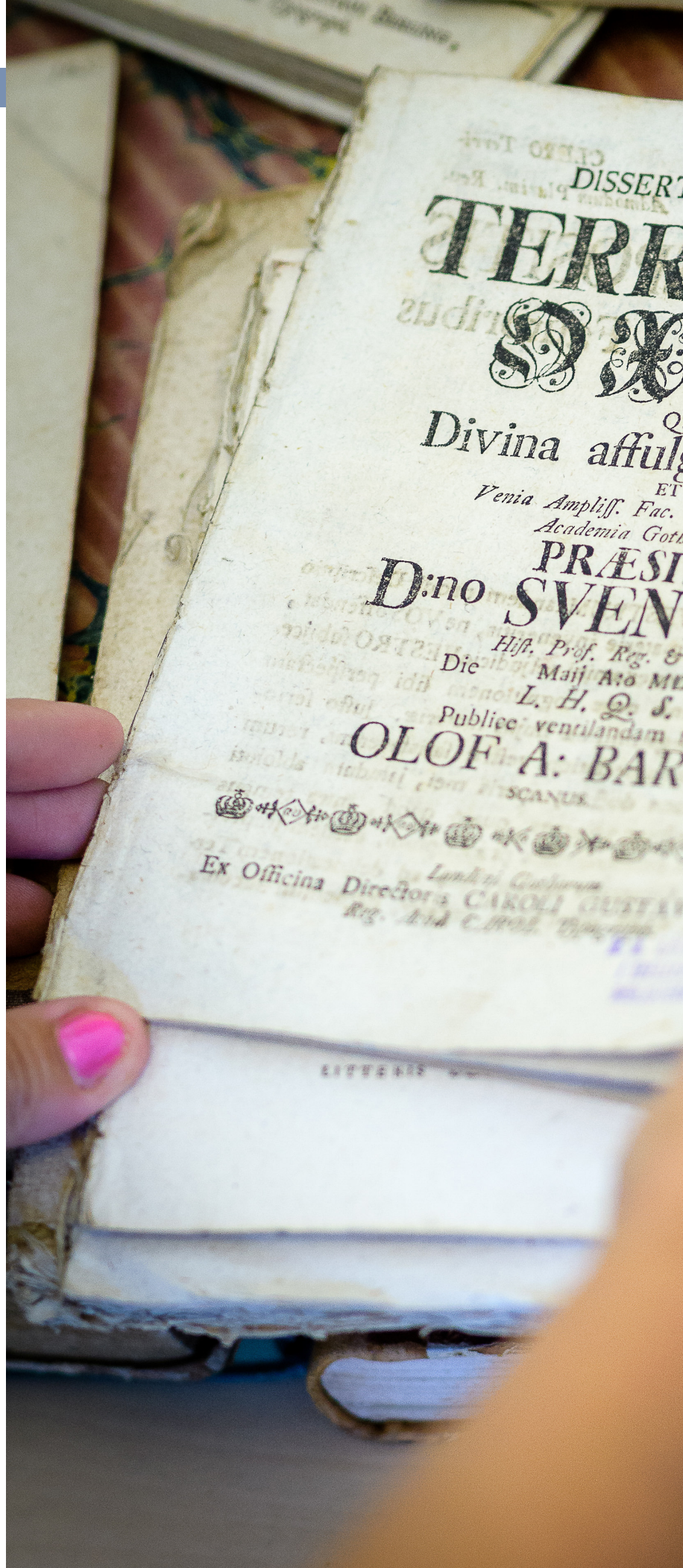
Skatteunderlag är de totala beskattningsbara inkomsterna i kommunen.

Sociala avgifter har bokförts i form av procentuella personalomkostnadspålägg i samband med löneredovisningen och ingår i drift- och investeringsredovisningen. För 2018 är pålägget för uppdragstagare 31,42 procent, pensionärer 21,96 procent och för övriga anställda 39,17 procent.

Soliditet anger hur stor del av tillgångarna som är finansierade med eget kapital. Måttet visar långsiktig betalningsförmåga. Högre soliditet ger ett långsiktigt ekonomiskt handlingsutrymme.

Särskild löneskatt är en avgift som betalas på pensionskostnader. För 2018 är löneskatten 24,26 procent.

Årsarbetare är antalet arbetade timmar omräknade till heltidsanställningar. ■



Revisionsberättelse

Revisionsberättelse för år 2018

Vi, av fullmäktige utsedda revisorer, har granskat den verksamhet som bedrivits i styrelse, nämnder och fullmäktigeberedningar och genom utsedda lekmannarevisorer den verksamhet som bedrivits i kommunens företag.

Styrelse, nämnder och beredningar ansvarar för att verksamheten bedrivs enligt gällande mål, beslut och riktlinjer samt de lagar och föreskrifter som gäller för verksamheten. De ansvarar också för att det finns en tillräcklig intern kontroll i verksamheten samt för återredovisning till fullmäktige.

Revisorerna ansvarar för att granska verksamhet, intern kontroll och räkenskaper samt att pröva om verksamheten bedrivits enligt fullmäktiges uppdrag och mål samt de lagar och föreskrifter som gäller för verksamheten.

Granskningen har utförts enligt kommunallagen, god revisionsred i kommunal verksamhet och kommunens revisionsreglemente. Granskningen har genomförts med den inriktning och omfattning som behövs för att ge rimlig grund för bedömning och ansvarsprövning.

Vi noterar att socialnämndens underskott har minskat från -11,7 mnkr vid delårsprognosen till -719 tkr i årsbokslutet. En del av denna minskning är ett resultat av upprättade handlingsplaner. Trots denna förändring är revisionen mycket kritiska till socialnämndens ekonomistyrning, uppföljning och kostnadskontroll. Revisionen har uppmärksammat det utvecklingsarbete som har bedrivits under andra halvåret 2018 i detta avseende och bedömer att nämnden delvis har säkerställt en skärpt styrning av ekonomi och verksamhet. Revisorerna noterar även att det i årsredovisningen 2018 saknas en tydlig sammanställning och bedömning av huruvida resultatet är förenligt med de av fullmäktige beslutade verksamhetsmålen, detta är något som revisorerna ställer sig kritiska till.

Vi bedömer mot bakgrund av ovan att socialnämnden sammantaget inte har bedrivit verksamheten på ett ändamålsenligt och ekonomiskt tillfredsställande sätt.

Vi bedömer att styrelsen och övriga nämnder har bedrivit verksamheten på ett ändamålsenligt och från ekonomisk synpunkt tillfredsställande sätt.

Vi bedömer att räkenskaperna i allt väsentligt är rättvisande.

Vi bedömer att styrelsens, nämndernas och beredningarnas interna kontroll har varit tillräcklig.

Vi bedömer sammantaget att resultatet enligt årsredovisningen inte är förenligt med det finansiella mål som fullmäktige uppställt. Revisorerna kan inte göra en sammanvägd bedömning av resultatet med avseende på verksamhetsmålen eftersom det i årsredovisningen saknas ett tydligt underlag för en bedömning om huruvida resultatet är förenligt med de av fullmäktige beslutade verksamhetsmålen.

Vi tillstyrker att fullmäktige beviljar ansvarsfrihet för styrelse, nämnder och beredningar samt de enskilda ledamöterna i dessa organ.

Vi tillstyrker att fullmäktige godkänner kommunens årsredovisning för 2018.

Vi återoppar bifogade redogörelse och rapporter.

Trelleborg kommun 2019-04-17

Underskrifter

Leif Malmstein

Ina Liljeberg

Aina Andersson

Ruth Nyström Lundberg

Arne Björklund

Leif Kristoffersson

Therése Gynnstam

Anne-Charlotte Regland

Jan-Eric Anselmsson

Mer information:

Kommunledningsförvaltningen

Telefon 0410-73 30 00

E-post trelleborgs.kommun@trelleborg.se

Postadress

Algatan 13

231 83 Trelleborg

Besöksadress

Rådhuset, Algatan 13



TRELLEBORG

trelleborg.se