

Årsredovisning 2020

Trelleborgs kommunkoncern



TRELLEBORG



Ansvarig utgivare: Kvalitet- och resursutveckling, Trelleborgs kommun
Foton/illustrationer: Kommunikationsenheten, Trelleborgs kommun
Produktion: Kommunikationsenheten, Trelleborgs kommun



INLEDNING

- 2 Kommunstyrelsens ordförande har ordet
- 4 Kommundirektören har ordet
- 6 Varifrån kommer och hur används pengarna?
- 7 Mandatfördelning kommunfullmäktige

FÖRVALTNINGSBERÄTTELSE

- 9 Översikt över verksamhetens utveckling
- 10 Den kommunala koncernen
- 13 Styrning och uppföljning i den kommunala koncernen
- 14 Viktiga förhållanden för resultat och ställning
- 21 Händelser av väsentlig betydelse
- 22 God ekonomisk hushållning och ekonomisk ställning
- 32 Uppföljning och analys av kommunfullmäktiges inriktningsmål
- 41 Balanskravsresultat
- 42 Väsentliga personalförhållanden
- 47 Händelser efter räkenskapsårets slut
- 48 Förväntad utveckling

RÄKENSKAPER

- 49 Redovisningsprinciper
- 52 Resultaträkning
- 53 Balansräkning
- 54 Kassaflödesanalys
- 55 Noter
- 68 Driftredovisning
- 70 Investeringsredovisning
- 71 Exploateringsredovisning
- 72 Uppföljning av verksamhetsområden
- 75 Ord och begrepp

REVISIONSBERÄTTELSE

- 77 Revisionsberättelse

Kommunstyrelsens ordförande har ordet

2020 drabbades Trelleborg, Sverige och världen av viruset Covid-19. En pandemi som fick konsekvenser långt över vad någon hade kunnat tänka sig bara någon månad tidigare.

2020 fick vi i Trelleborg se att stor innovation kan komma ur krisen när kommunens duktiga personal lyckades ställa om. Nya arbetssätt och helt nya vägar hittades att lösa problem på. All personal skall ha en eloge för det fantastiska arbete och den arbetsmoral som uppvisades.

2020 var också året då kommunen visade upp ett historiskt starkt resultat med 1 miljard i överskott. Det är stort att vi lyckats med detta under 2020 i kommunen men vi skall samtidigt komma ihåg att en stor del av resultatet kommer ifrån en lyckad försäljning av delar av AB TrelleborgsHem, en engångsintäkt som inte kommer att gå till löpande driftskostnader i kommunen.

Två andra händelser av stor betydelse under det gångna året var den avsiktsförklaring som Trelleborg fick till stånd med Trafikverket avseende ringvägsfrågan, samt att kommunen sedan fick beskedet att Kriminalvården väljer att lägga sin nationella vårdinrättning i Trelleborg var också något av en milstolpe 2020.

Under 2021 kommer vi att fortsätta hålla i den goda ekonomi som vi lyckats skapa. Vi vill kunna öka grundbemanningen i vården och omsorgen och höja skolpengen för ännu bättre välfärd i kommunen. Det kommer att kräva tydliga prioriteringar. Fokus kommer även fortsättningsvis att ligga på ännu bättre välfärd och ännu bättre skola och det kommer vi aldrig att tumma på.

Vi måste också komma ihåg att Trelleborgs kommun liksom många av Sveriges kommuner beräknas göra ett rekordresultat 2020, trots pandemi och ekonomiskt osäkra tider. Statligt stöd kombinerat med högre skatteintäkter än vad som tidigare beräknats. Med den kunskapen gäller det att tänka långsiktigt, hålla i pengarna och fortsätta ställa om inför framtiden och att inte skjuta kostnader till kommande generationer.

Våra stora satsningar i Trelleborgs kommun och arbetet med dessa fortsätter nu oförtrutet. Kuststad 2025 och processen med Västra Sjöstaden är i full gång. Familjens hus byggs just nu i Anderslöv, ett hus som kommer att bli långt mer än en byggnad.

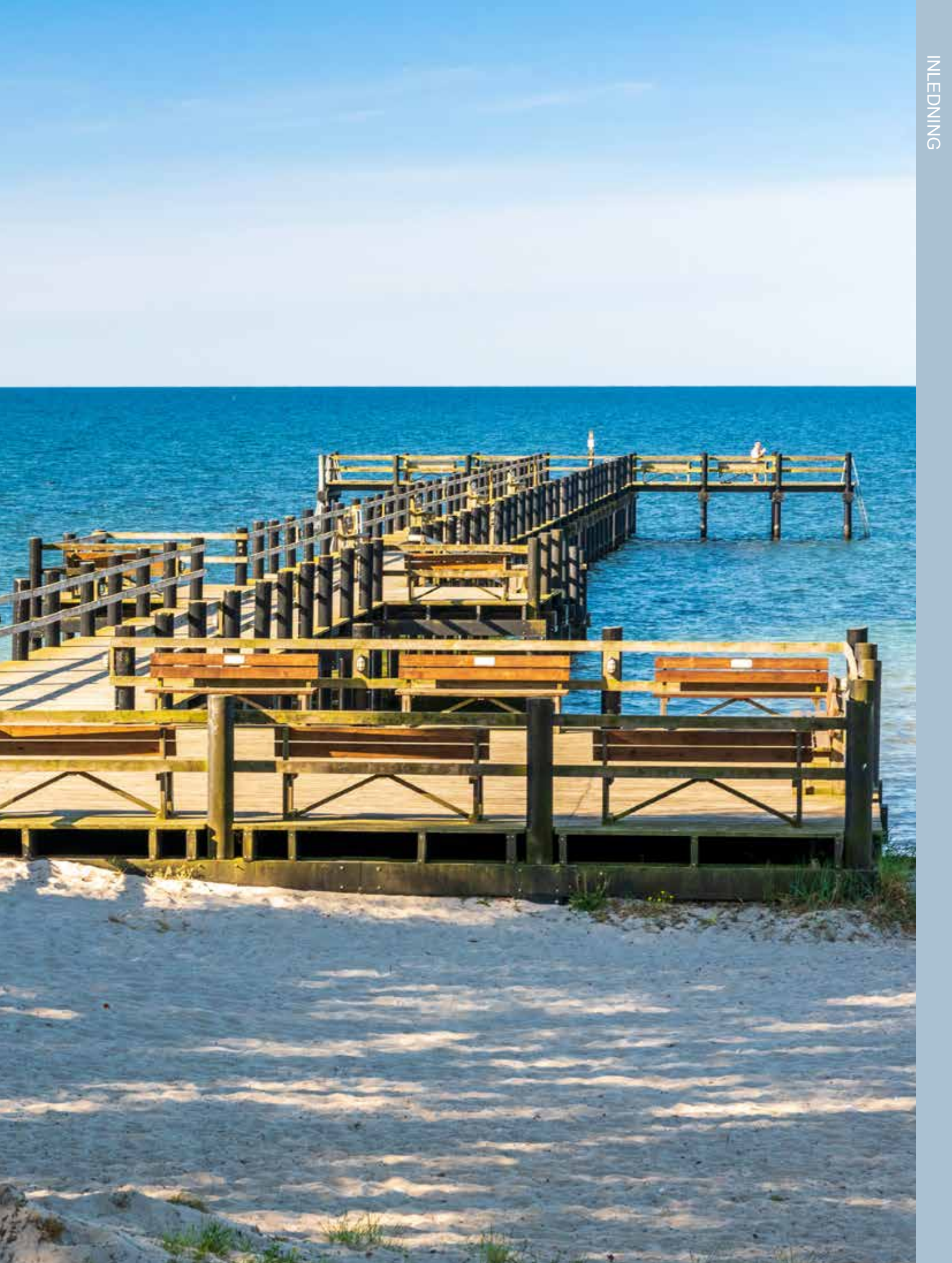
Samtidigt som det kokar av utveckling i kommunen med både byggnation och satsningar så kommer kommunen fortsatt att stå inför stora utmaningar. Utmaningarna i Trelleborg är i mångt och mycket samma som hela Sverige står inför, utanförskap när integrationen inte fungerar, ökad kriminalitet samt kostnaderna för en snabbt ökande befolkning.

Det är fortsatt viktigt att vara tydlig och konsekvent – kommunens viktigaste dagliga arbete är kärnverksamheterna som är medborgarnas omsorg, trygghet och utbildning.

Efter 2020, det som i sanning blev ett utmaningarnas år, så vet jag att vi kommer att klara det. Med tydliga direktiv och prioriteringar kommer Trelleborgs kommun både stå starkare och fortsätta utvecklas mot det utsatta målet som är att: Trelleborgs kommun ska bli en av Sveriges mest attraktiva kommuner att bo och verka i!



Mikael Rubin,
Kommunstyrelsens ordförande



Kommundirektören har ordet

År 2020 blev onekligen ett mycket anorlunda år. Med en pandemi som under våren spred sig som en löpeld över världen. I Trelleborg etablerades en stark och handlingskraftig organisation för pandemin, där det snabbt utvecklades en förbättrad, bredare och mer transparent lednings- och beslutsprocess i kommunledningsgruppen.

Genom att etablera regelbundna, veckovisa ledningsmöten där förvaltningscheferna är centrala för kommunens ledning och genomförande, skapades en robust ledningsorganisation. Under hösten kom så en andra våg av pandemin som kom att belasta och beröra våra verksamheter i en betydligt större omfattning än tidigare. Trots detta har verksamheterna hela tiden kunnat fortsätta bedriva och leverera en god kommunal service. Jag vill därför här ännu en gång uttrycka ett stort och varmt tack till alla fantastiska medarbetare i vår kommun!

De politiska målen är tydliga och distinkta, vilket skapar en arbetsro i förvaltningarna. Vi vet vad som förväntas - att bli en av Skånes och Sveriges mest attraktiva kommuner att bo och verka i. Det ställer höga krav på både kunskap, kompetens samt förmåga att utföra och prestera efterfrågad produkt, service eller konstruktion i organisationen. Resultaten är entydiga, en högre och bättre måluppfyllnad. Vårt trygghetsskapande arbete visar positiva resultat i trelleborgsbarnas utemiljö och när man tittar på antalet anmälda brott i kommunen. Vi skapar förutsättningar för en god uppväxt för kommunens unga genom en bra skolmiljö och möjligheter till arbete.

Trots pandemin ser vi ett näringsliv och företagande som bara kan växa genom satsningar på bostäder, ett stort intresse för exploateringar och en god dialog med de lokala företagarna. Det är inte bara glädjande utan också självfallet med stor

stolthet jag kan konstatera att inte enbart det totala övergripande resultatet 2020 för kommunen är i balans utan även att samtliga förvaltningar uppvisar positivt resultat. Stolthet och glädje!

Inom bolagskoncernen har under året ett omfattande förändringsarbete bedrivits. Bolag har avyttrats (Trelleborg Stadsnät AB) och småbolag fusionerats (Energiförsäljning och Fjärrvärme). Från 2021 kommer det nybildade bolaget Trelleborgs Energi AB att bilda en underkoncern inom koncernen Trelleborg Rådhus AB. Med dessa strukturella förändringar har förutsättningar skapats för en mer solid och robust koncernstruktur med tre jämnstora bolag (Trelleborgs Hamn-, Hem- och Energi AB) samt destinationsbolaget AB Visit Trelleborg. Även resultaten inom bolagen uppvisar ännu ett år med bra utfall. Detta i ljuset av den pågående pandemi som framför allt under sensvåren påverkade produktionen inom vissa bolag.

Genom systematiskt uthålligt och fokuserat påverkansarbete på såväl nationella som regionala parter har Trelleborgs kommun som organisation gjort en imponerande positionsförflyttning, där kommunen numera är en aktiv och accepterad länk och nod för Svensk Infrastruktur.

Det finns självfallet väldigt mycket mer som genomfördes under 2020. Närmare redogörelse och fördjupning finns i denna årsredovisning. Sammanfattningsvis kan jag med stor tillfredsställelse konstatera att alla vi i Trelleborgs kommunkoncern har bidragit till ett imponerande verksamhetsår 2020. Trelleborg står starkare och bättre rustat inför framtida uppdrag och utmaningar än på länge. Att fortsatt arbeta tillsammans är vår enskilt största framgångsfaktor, vi är **Ett Trelleborg**.



Fredrik Geijer
Kommundirektör

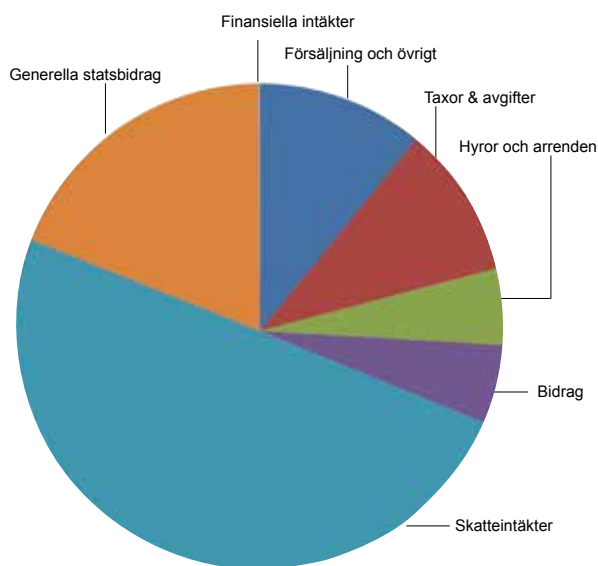


Varifrån kommer och hur används pengarna?

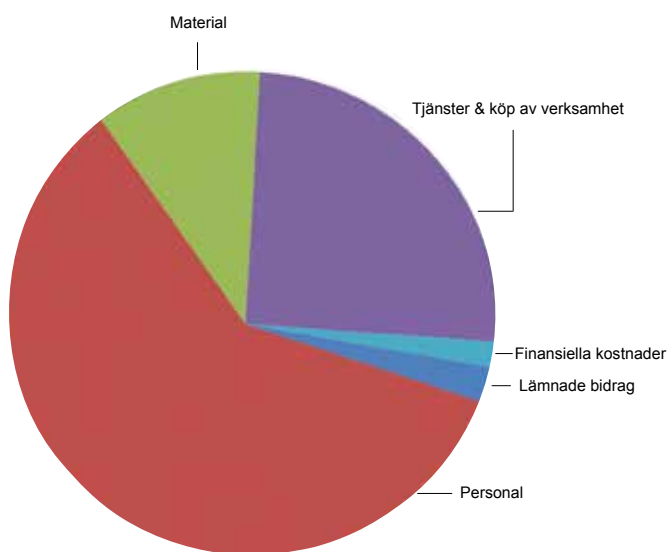
Cirkeldiagrammen visar vilka typer av intäkter Trelleborgs kommunkoncern respektive kommun har, samt visar hur kostnaderna fördelas i verksamheterna som helhet.

Kommunkoncernen¹

Var kommer pengarna ifrån?

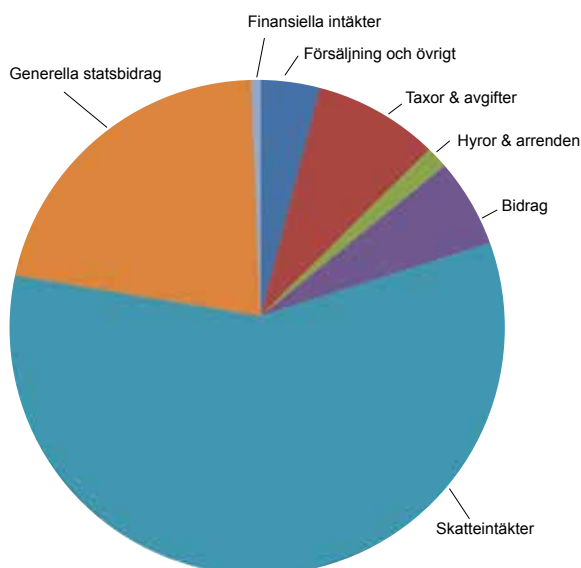


Hur används pengarna?

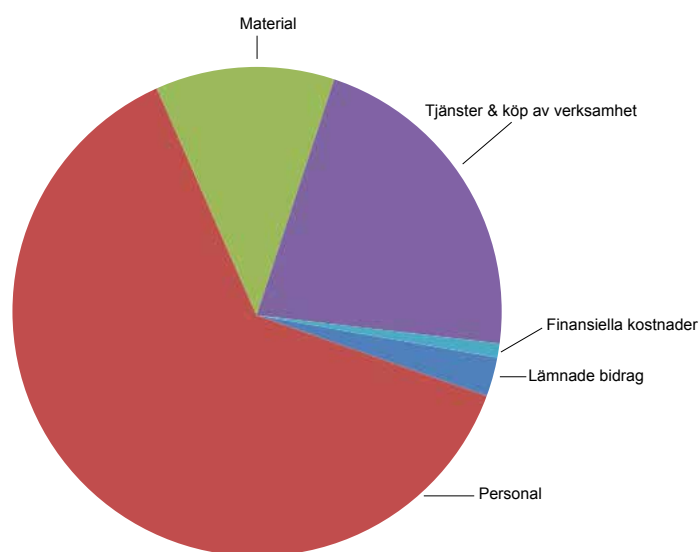


Kommunen²

Var kommer pengarna ifrån?



Hur används pengarna?



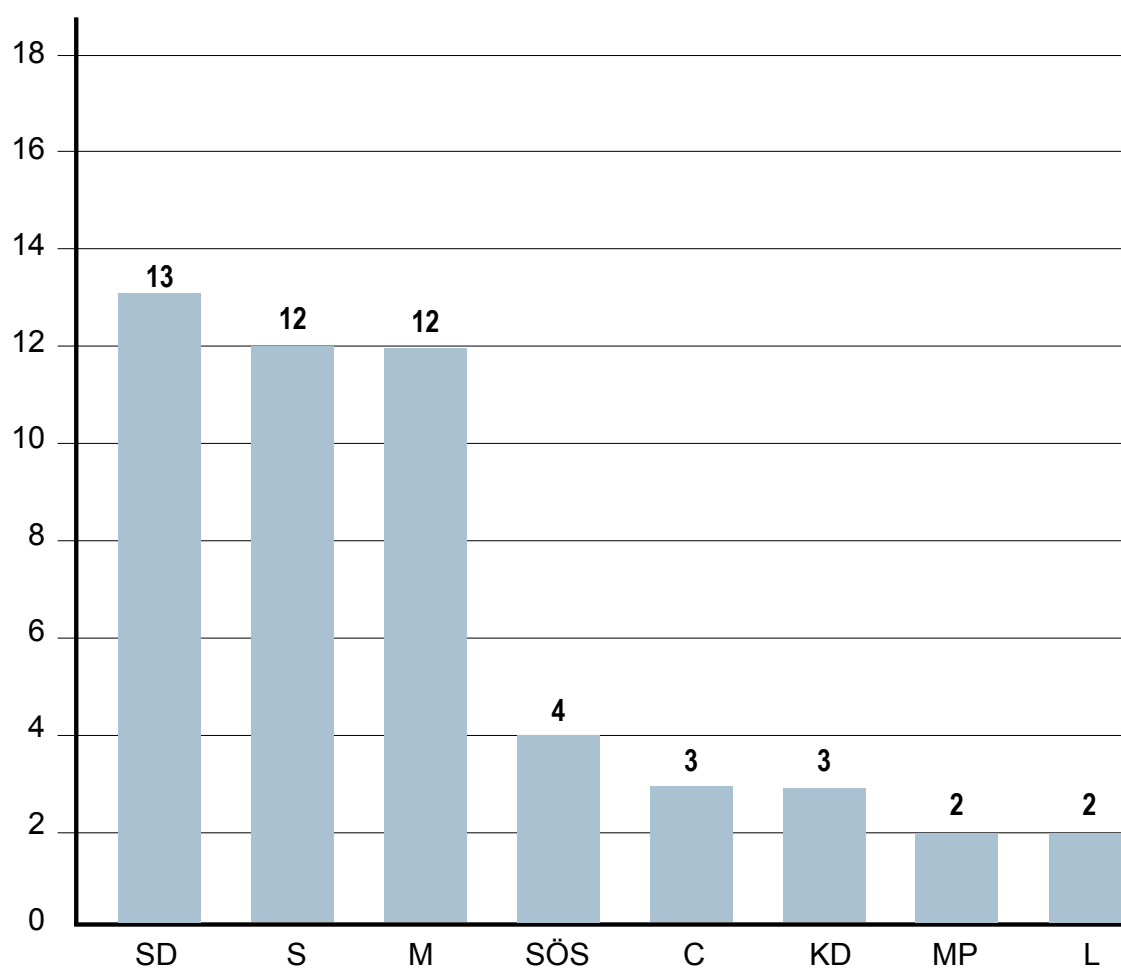
¹ I Årsredovisning 2020 redovisas genomgående resultatet för Kommunkoncernen som helhet och Kommunen som en del. I begreppet kommunkoncernen ingår samtliga kommunala bolag och politiska nämnder.

² Med Kommunen avser man endast de politiska nämnderna. För organisationsscheman se organisationsskiss, s.10,11

Mandatfördelning kommunfullmäktige Trelleborgs kommun

Kommunfullmäktige är det högsta beslutande organet i kommunen och kallas ibland kommunens riksdag. Kommunfullmäktige väljs av invånarna vart fjärde år, samtidigt som riksdags- och regionsval. Diagrammet nedan visar hur mandatfördelningen ser ut i Trelleborgs kommunfullmäktige sedan kommunalvalet 2018. Moderaterna och Kristdemokraterna styr i Trelleborgs kommun med ett passivt stöd från Sverigedemokraterna.

Mandatfördelning i kommunfullmäktige, Trelleborgs kommun





Översikt över verksamhetens utveckling

I denna förvaltningsberättelse lämnar Trelleborgs kommun information om förvaltningen av kommunen och den kommunala koncernen i enlighet med Lag 2018:597 om kommunal bokföring och redovisning 11 kapitlet och RKR R 15.

Den kommunala koncernen uppvisar ett historiskt starkt resultat om 1 087,3 mkr för verksamhetsåret 2020. Det redovisade resultatet är avsevärt högre än resultatet för 2019, vilket i sin tur var betydligt högre än åren 2016-2018.

Årets resultat påverkas av realisationsvinster om 795,3 mkr som uppstått vid försäljning av fastigheter och andelar i dotterbolagen. Resultatet, rensat från dessa poster uppgår till 292,0 mkr, och för år

2019 till 95,6 mkr. Resultatet överträffar år 2019 med nästan 200,0 mkr och ligger långt över resultaten för åren 2016 till 2018.

Soliditeten, inklusive ansvarsförbindelser för pensioner, uppgår till 33,4 procent, en ökning med 11,5 procent sedan 2019, vilket huvudsakligen förklaras av det höga resultatet och minskad balansomslutning till följd av avyttringar.

Soliditeten, exklusive ansvarsförbindelserna för pensioner uppgår till 42,7 Procent. En ökning med 9,6 procentenheter sedan 2019.

Investeringarna har minskat med 174,3 mkr samtidigt som upplåningen har minskat med 135,2 mkr. Avskrivningarna har minskat till följd av fastighetsavyttringar. I tabellen nedan lämnas en översikt över verksamhetens utveckling.

Översikt över verksamhetens utveckling

Den kommunala koncernen	2020	2019	2018	2017	2016
Verksamhetens intäkter – inklusive jämförande poster och finansiella intäkter (mkr)	1 202,5	1 142,5	1 122,2	1 139,6	1 106,4
Verksamhetens kostnader (mkr)	-3 262,1	-3 213,1	-3 111,2	-3 049,9	-2 952,0
Avskrivningar (mkr)	-234,8	-243,7	-236,1	-211,4	-218,1
Finansiella kostnader (mkr)	-54,8	-52,6	-59,7	-60,6	-59,4
Årets resultat (mkr)	1 087,3	181,4	103,3	108,6	101,6
Soliditet 1) (%)	42,7	33,1	33,7	35,7	36,3
Soliditet inkl. ansvarsförbindelser för pensioner (%)	33,4	21,9	21,5	20,9	20,4
Investeringar – netto 2) (%)	754,7	929,0	925,8	571,8	424,9
Självfinansieringsgrad 3) (%)	166,4	42,0	48,8	54,9	63,4
Långfristig låneskuld till kreditinstitut (mkr)	3 356,7	3 491,9	3 121,2	2 759,4	2 565,0
Antal anställda (antal)	3 247	3 252	3 164	3 158	3 358

Kommunen	2020	2019	2018	2017	2016
Folkmängd (antal)	45 877	45 440	44 902	44 595	43 913
Kommunal skattesats (%)	20,60	20,60	20,60	20,60	20,36
Verksamhetens intäkter – inklusive jämförande poster och finansiella intäkter (mkr)	690,2	643,7	628,9	666,5	652,6
Verksamhetens kostnader (mkr)	-2 910,0	-2 878,9	-2 820,1	-2 773,2	-2 698,9
Avskrivningar (mkr)	-145,6	-157,7	-153,7	-134,1	-136,4
Finansiella kostnader (mkr)	-26,8	-13,5	-11,1	-13,4	-14,3
Årets resultat (mkr)	393,9	73,0	276,2	50,6	38,0
Soliditet 1) (%)	49,0	45,3	48,5	51,6	54,2
Soliditet inkl. ansvarsförbindelser för pensioner (%)	33,3	27,3	27,9	23,4	23,6
Investeringar – netto 2) (mkr)	413,5	767,2	607,8	402,0	229,4
Självfinansieringsgrad 3) (%)	119,0	60,3	42,2	52,3	65,9
Långfristig låneskuld till kreditinstitut (mkr)	1 435,0	1 180,0	1 030,0	670,0	532,5
Antal anställda (antal)	3 047	3 088	2 977	2 971	3 171

1) Eget kapital dividerat med balansomslutning

2) Bruttoinvesteringar med avdrag för de investeringsbelopp som finansierats med offentliga bidrag

3) Kassaflöde från den löpande verksamheten dividerat med nettoinvesteringar

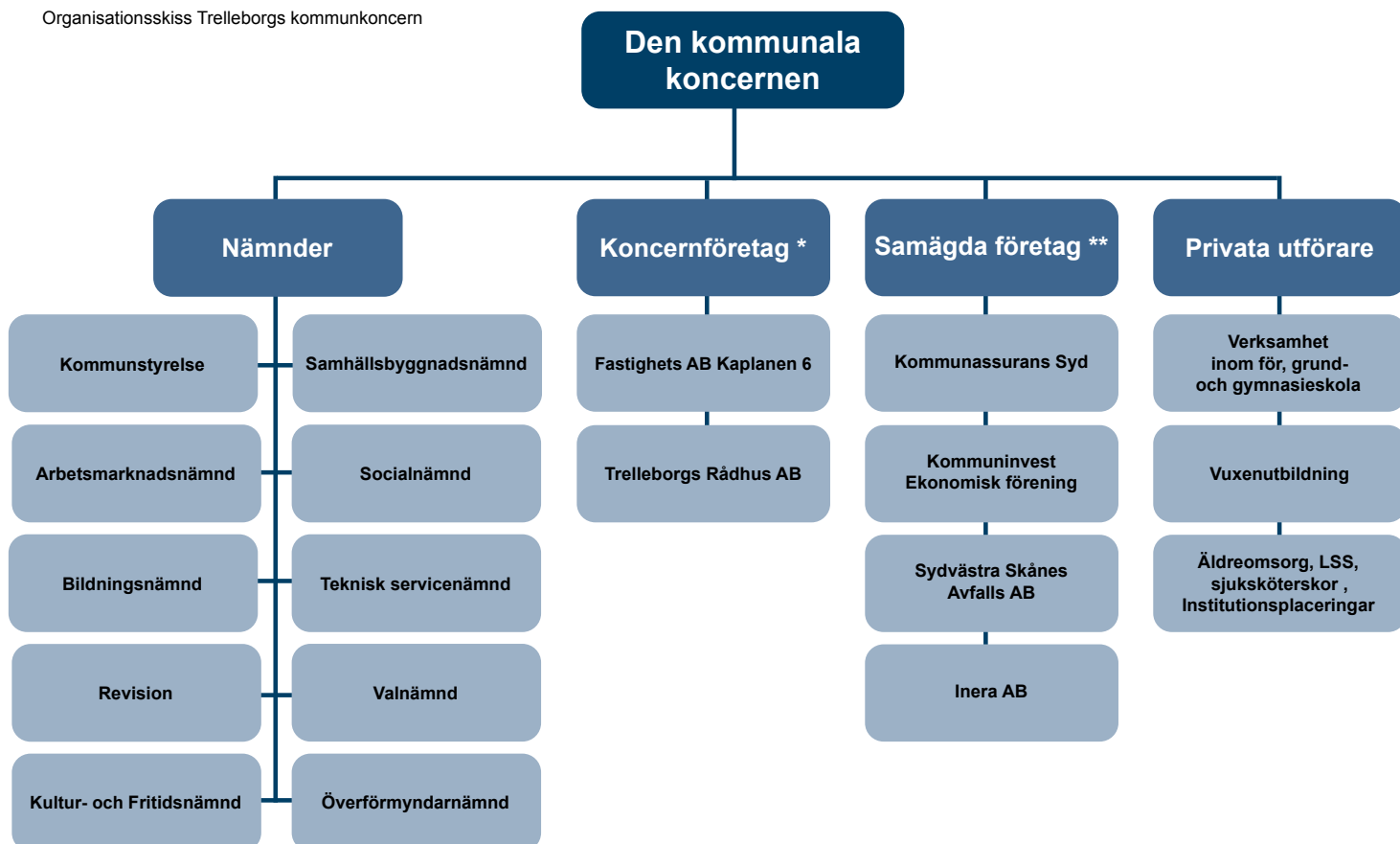
Den kommunala koncernen

Den samlade kommunala verksamheten bedrivs i kommunens nämnds- och förvaltningsform samt de helägda kommunala bolagen. Det finns två samverkansföretag; Kommunassurans Syd AB som hanterar kommunens försäkringar samt Kommuninvest Ekonomisk förening, vilken finansierar en betydande del av kommunens investeringsbehov. Trelleborgs kommun äger fem aktier i Inera AB, samt 1 241 aktier i Sydvästra Skånes Avfalls AB.

Kommunen anlitar privata utförare av verksamhet inom barn- och vuxenutbildning samt vård och omsorg. Inom vård och omsorg anlitas 99 aktörer, varav Attendo Care AB, Humana Omsorg AB, Vellinge Taxi AB, Vilbohemmet i Svenstorp AB och Partnergrupp Svenska AB svarar för 48,4 procent av samtliga ersättningar. Inom barn- och ungdomsutbildningen anlitas 119 privata utförare där andelen av den totala ersättningen för bland annat grundskoleverksamhet är

3,2 procent, förskoleverksamhet 2,8 procent och gymnasieskolan 3,0 procent. En fullständig översikt av den kommunala verksamheten framgår i nedan organisationsskiss.

Organisationsskiss Trelleborgs kommunkoncern



*Organisationsskiss för koncernföretagen, se nästa sida.

**Andelar: Kommunassurans Syd 2,6 %, Kommuninvest Ekonomisk förening 0,7 %, Sydvästra Skånes Avfalls AB 3,8 %, Inera AB 0,2 %

Under 2020 har inga förändringar skett av kommunens nämndsorganisation. Däremot har ett antal väsentliga förändringar och omstruktureringar skett i verksamheter som bedrivs i bolagsform:

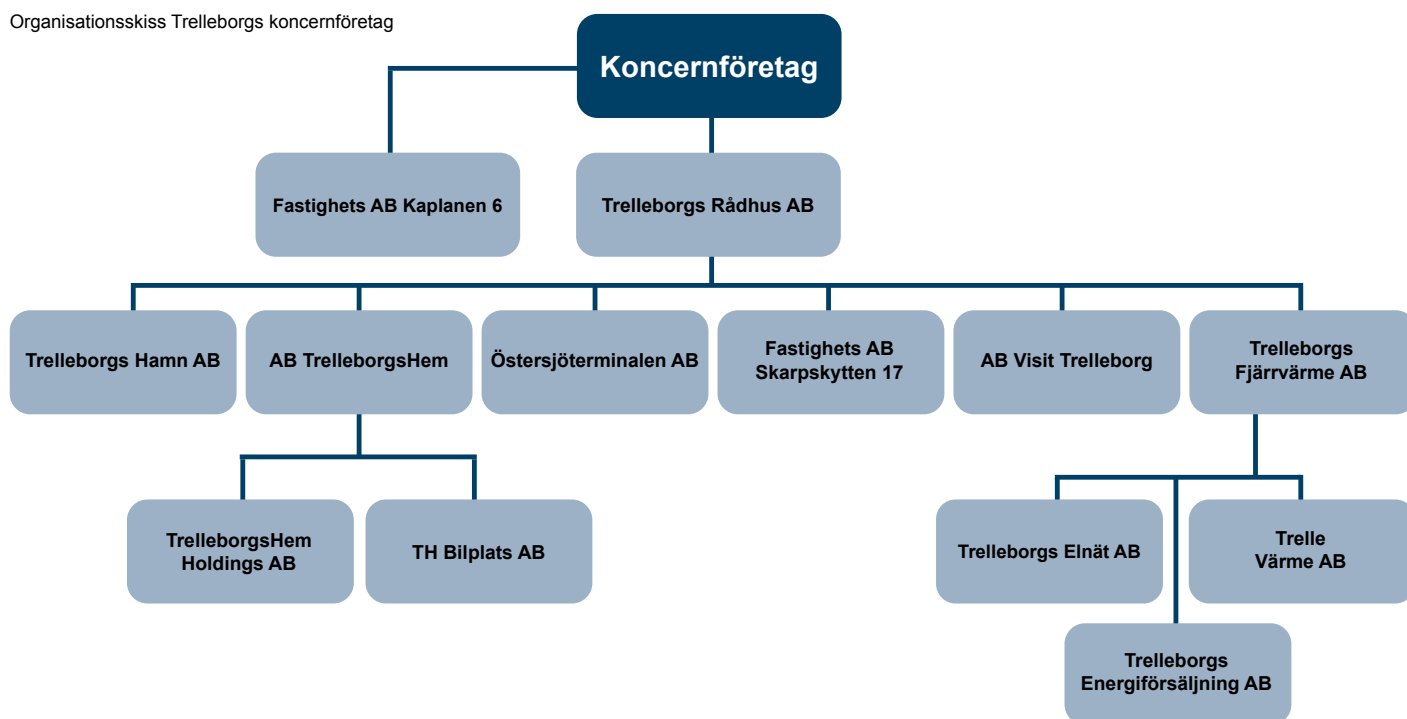
- Den 1 januari överläts aktierna i Trelleborgs Elnät AB till Trelleborgs Rådhus AB.
- TrelleborgsHem Holding AB förvärvade fyra bolag under våren med anledning av en fastighetsförsäljning. Den 1 juli avyttrades andelar i tre av bolagen och den 1 december avyttrades det fjärde bolaget.
- Den 1 juni överläts elnätsverksamheten från teknisk servicenämnd till Trelleborgs Elnät AB.
- Den 30 juni avyttrades andelarna i kommanditbolaget Terminalen 3,

som ägdes till 99 procent av Östersjöterminalen AB som komplementär och till 1 procent av kommunen som kommanditdelägare.

- Den 3 augusti avyttrades andelar i Trelleborgs Stadsnät AB.
- Den 3 november förvärvade Trelleborgs Fjärrvärme aktierna i Trelle Värme AB.
- Den 18 november överläts aktierna i Trelleborgs Energiförsäljning AB och Trelleborgs Elnät AB från Trelleborgs Rådhus AB till Trelleborgs Fjärrvärme AB.

Skälen till att driva viss verksamhet i bolagsform är dels organisatoriska, dels ekonomiska. Verksamheten i bolagen är konkurrensutsatt, drivs på affärsmässiga grunder eller drivs tillsammans med andra marknadsaktörer för att optimera utbud av tjänster och varor. Enligt ägar direktivet ansvarar Trelleborgs Rådhus AB för styrning av och dialog med dotterbolagen. Ambitionen är att kommunen ska vara en aktiv ägare av bolagen med tydliga krav och idéer om bolagens agerande, vilket ska utgå ifrån vad det kommunala syftet med att äga bolagen är. Trelleborgs Rådhus AB svarar för skattemässig samordning och ska på sikt ansvara för finansiell och operativ samordning mellan bolagen, samt mellan bolag och kommun.

Organisationsskiss Trelleborgs koncernföretag



Verksamheten i nämnder och bolag

Nämnder och bolagsstyrelser ansvarar för att respektive verksamheter utvecklas, följer lagar och riktlinjer samt bidrar till att kommunfullmäktiges uppdrag verkställs och mål uppnås.

Trelleborg kommuns nämnder och verksamhetsbeskrivning

Nämnder	Verksamhet
Kommunstyrelse	Övergripande ansvar för verkställighet, uppföljning och utvärdering till exempel ledning och samordning av mål, riktlinjer, direktiv och ekonomi för styrning och kontroll av hela den kommunala koncernen.
Socialnämnd*	Ansvarar för vård och omsorg (VoO), lagen om stöd och service till vissa funktionshindrade (LSS), individ och familjeomsorg (IFO) samt färdtjänst.
Bildningsnämnd*	Ansvarar för förskola, förskoleklass, grundskola, grundsärskola, specialskola, fritidshem, gymnasieskola, gymnasiesärskola, annan pedagogisk verksamhet, vissa särskilda utbildningsformer samt uppdragsutbildning.
Kultur- och fritidsnämnd	Uppdraget är att erbjuda kommunens invånare och besökare ett rikt och varierat utbud av upplevelser inom såväl kultur, idrott och föreningsliv som ungdomsverksamhet.
Arbetsmarknadsnämnd	Ansvarar för att arbetssökande, studerande och nyanlända får en planering för arbete, studier, bostad, vuxenutbildning, näringsliv samt myndighetsutövning för ekonomiskt bistånd.
Samhällsbyggnadsnämnd	Ansvarar för plan- och byggfrågor, mätverksamhet, kartframställning och grafisk informationsverksamhet.
Teknisk servicenämnd	Ansvarar för kommunens byggnation, förvaltning av allmänna platser, trafikens infrastruktur, våghållning, avfallshandling, vattenförsörjning och avloppshandling, intern service, lokalvård, lokal- och fastighetsförsörjning samt IT och telefoni.
Överförmyndarnämnd	Utövar tillsyn över ställföreträdare och garanterar rättssäkerheten för de huvudmän som är beroende av stödresurser samt hanterar ärenden avseende ensamkommande flyktingbarn.
Valnämnd	Är kommunens lokala valmyndighet och ansvarar för att planera och samordna genomförandet av val och folkomröstningar.
Revision	Ansvarar för att granska all verksamhet som bedrivs inom styrelsens, nämndernas och bolagens verksamhetsområden i den omfattning som följer av god redovisningssed.

*Privata utförare förekommer inom social- och bildningsnämnd, se föregående Figur 1.

Trelleborg kommuns bolag och verksamhetsbeskrivning

Bolag	Verksamhet
Fastighets AB Kaplanen 6	Äger och förvaltar fastigheten Kaplanen 6 i Trelleborg.
Trelleborgs Rådhus AB	Holdingbolag som ansvarar för skattemässig samordning av den kommunala verksamhet som bedrivs i bolagsform.
Trelleborgs Fjärrvärme AB	Koncern som bedriver miljövänlig produktion av och handel med fjärrvärme för energiförsörjning.
Trelleborgs Energiförsäljning AB	Bedriver handel med el. Bolaget ska primärt sälja el från förnybara energikällor. Ska verka för låga energikostnader, användande av förnybar el och arbeta med energieffektivisering.
Trelleborgs Elnät AB	Bedriver nätverksamhet med distribution av elenergi samt därmed förenlig verksamhet. Ingen operativ verksamhet bedrivs i bolaget.
Trelle Värme AB	Bedriver produktion av och handel med fjärrvärme samt därmed förenlig verksamhet.
Trelleborgs Hamn AB	Ska genom drift och utveckling av rationella hamn- och logistiktjänster vara en av Sveriges ledande hamnar för gods och fortsätta att skapa goda förutsättningar för färjetrafiken.
AB Visit Trelleborg	Uppdrag att utveckla och marknadsföra Trelleborg som destination och bidra till en hållbar tillväxt och ökad turism.
Fastighets AB Skarpskytten 17	Äger och förvaltar fastigheten Trelleborgs Skarpskytten 17 med parkeringsverksamhet.
Östersjöterminalen AB	Förvärvar, förvaltar och avyttrar såväl bebyggda som obebyggda fastigheter, tomträtter eller andra nyttjanderätter för produktions-, kontors-, transport- och lagerändamål.
AB TrelleborgHem	Allmännyttig bostadsverksamhet med uppgift att bygga och förvalta hyresbostäder samt bidra till stadsutveckling. Bygger bostäder i delområden för att inleda utbyggnad. Initierar projekt på mindre orter och köp av utvecklingsfastigheter. Omvandlar lokaler till bostäder.

Styrning och uppföljning i den kommunala koncernen

Trelleborgs kommunkoncern har flera nivåer av politiskt styrande organ – kommunfullmäktige (KF), kommunstyrelse (KS), nämnder och styrelser för de kommunala bolagen, samt en tjänstemannaorganisation – så kallad förvaltning.

Kommunfullmäktige

Kommunfullmäktige är det högsta beslutande och styrande organet, och fastställer visioner, planer, mål och uppdrag för hela den kommunala koncernen. Kommunfullmäktige fördelar ansvar och uppgifter till nämnder, samt beslutar om bolagsordningar, ägardirektiv och tillsätter bolagsstyrelser.

Kommunstyrelsen

Kommunstyrelsen har det övergripande ansvaret för verkställighet, uppföljning och utvärdering. Till exempel för ledning och samordning av mål, samt riktlinjer och ekonomi för styrning och kontroll av hela den kommunala koncernen. Kommunstyrelsen rapporterar till kommunfullmäktige.

Trelleborgs Rådhus AB

Styrelsen för Trelleborgs Rådhus AB övar på uppdrag av kommunfullmäktige ägarrollen över bolagen i kommunkoncernen. Styrelsen ansvarar för koncernens gemensamma planerings- och uppföljningsprocess, beredningsansvar för bolagsordningar och ägardirektiv samt kommunfullmäktiges yttrande i frågor av principiell betydelse innan beslut fattas i

bolagen.

Planering och uppföljning i Trelleborgs kommun

Vision

Trelleborgs kommun har en vision om hur vi vill att det ska vara att bo och verka i kommunen i framtiden, som alla i kommunen har ett gemensamt ansvar att verka för. Trelleborgs kommuns vision är: *Trelleborg ska vara en framgångskommun med hög livskvalitet och en långsiktig hållbar tillväxt.*

Kommunfullmäktiges inriktningar och inriktningsmål 2020-2023

Med kommunens vision som utgångspunkt beslutar kommunfullmäktige om politiska inriktningar som beskriver kommunens viktigaste utvecklingsområden under mandatperioden. Fem inriktningsmål har formulerats för att precisera vad som ska uppnås. Nämnderna och bolagen beslutar årligen om effektmål som bidrar till att uppfylla inriktningsmålen.

Uppföljning och analys

Inriktningsmålen följs upp i samband med årsredovisningen. För att avgöra om målen uppnåtts mäts ett antal indikatorer vilka indikerar om inriktningsmålen uppnås eller om utvecklingen går åt rätt håll. Nämndernas mer konkreta mål och statistik följs upp i delårsrapporter i mars och augusti, och slutligen i en årsanalys. Planerade konkreta aktiviteter som bidrar till målen följs upp löpande.

Intern kontroll

Kommuner har enligt lag en skyldighet att ha en fungerande intern kontroll. Intern kontroll betyder att kommunens olika verksamheter reagerar på eller analyserar de risker som finns i verksamheten. Det är kommunstyrelsen som har huvudansvaret för att driva och följa upp det koncernövergripande internkontrollarbetet samt att följa upp ett antal kungemensamma kontrollmål. Nämnderna och bolagen har ansvaret för den interna kontrollen inom sina respektive verksamheter.

Planerings- och uppföljningsprocess



Kommunfullmäktiges inriktningar och inriktningsmål 2020-2023

Inriktning	Inriktningsmål
Tryggt och säkert samhälle	Trelleborgs kommun ska förbättra tryggheten genom trygghetsskapande insatser och säkra offentliga platser samt verka för en värdig och trygg omsorg om våra äldre.
Barn och ungas uppväxtvillkor och utvecklingsmöjligheter	Trelleborgs kommun ska verka för att alla barn och ungdomar utifrån sina förutsättningar stimuleras och utvecklas för att lyckas så bra som möjligt i vuxenlivet. Trelleborgs kommun ska aktivt bidra till att möjliggöra en attraktiv fritid för ungdomar.
Attraktivt näringsliv	Trelleborgs kommun ska vara ett attraktivt val på den regionala bostadsmarknaden. Trelleborg ska vara en attraktiv kommun för befintliga företag och för nyetableringar.

Viktiga förhållanden för resultat och ställning

Konsekvenser och påverkan av pandemin Covid-19

En kommunledningsgrupp med fokus pandemi inrättades tidigt i händelseförloppet och består av samtliga förvaltningschefer, HR-funktion, VD Rådhus AB, ekonomichef och säkerhetschef. Gruppen träffas varje vecka samt ytterligare vid behov och arbetar efter fastställd metodik. Till stöd finns en analysgrupp som analyserar scenarier och arbetar fram beslutsunderlag. Inriktningen i ledningsarbetet är att hindra och minska smittspridning, hörsamma och följa nationella och regionala riktlinjer samt säkerställa samhällsviktiga funktioner. Detta görs i nära samverkan med nationella och regionala aktörer.

Krisledningsnämnden har inte aktiverats, istället arbetar kommunledningen i samdialog med förtroendevalda.

Under pandemin har beslut tagits om att bygga upp ett beredskapslager motsvarande cirka tre månaders förbrukning. Lagret nådde önskad status under sommaren 2020.

Rådande pandemi har påverkat samtliga nämnder i olika omfattning. Socialnämndens verksamhet varit starkt påverkad av pandemin. Under hösten, under den så kallade andra vågen, drabbades Trelleborg av en mer utbredd smitta och Covid-19 konstaterades bland annat inom flera av kommunens äldreboenden, med smitta hos såväl boende som personal. Det planerade utvecklings- och effektiviseringsarbetet har fått läggas åt sidan. Bemanningen har utökats genom fler vikarier och chefer i beredskap för att säkerställa driften. Volymerna har förändrats; inom vård och omsorg har efterfrågan på tjänster minskat, hemvårdsinsatser har minskat och det finns ingen kö till särskilt

boende. Inom LSS har man sett en ökning av antalet ansökningar och inom IFO har antalet anmälningar om att barn far illa ökat stort, likaså behovet av personligt ombud inom socialpsykiatri.

I Trelleborgs kommuns förskolor och skolor rör sig dagligen cirka 8 000 barn och elever, 1 500 anställda och ett stort antal vårdnadshavare. Med anpassningar kunde verksamheten upprätthållas med fortsatt hög kvalitet under hela året. Höga frånvarotal bland barn, elever och personal under våren föranledde beslut om sammanslagningar, vilket mottogs positivt och med förståelse. Icke lagstadgad verksamhet som Öppen förskola har varit stängd i perioder.

Gymnasieskolan har varvat fjärrundervisning med anpassad undervisning, det vill säga med lokalanpassningar och ett lägre antal fysiskt närvarande elever. Elever som av fysiska, psykiska eller andra särskilda skäl är i behov av att delta i undervisningen i skolans lokaler har kunnat göra det.

Bildningsnämndens digitaliseringsarbete har tagit ett stort kliv framåt. Med stora anpassningar och medarbetarnas engagemang har bildningsnämndens verksamhet kunnat upprätthållas med fortsatt hög kvalitet under hela året.

Pandemin har inneburit nya, ej budgeterade, åtaganden för samhällsbyggnadsnämnden. Närmare 100 trängselkontroller har genomförts på serveringar. En betydande förändring är utebliven fysisk tillsyn samt en omställning till digitala branschträffar och dialogmöten.

Med anledning av coronapandemin har räddningstjänsten inte kunnat utföra den planerade tillsynen enligt LSO i önskad omfattning.

Kultur- och fritidsnämnden har tvingats ställa in arrangemang och aktiviteter, man ser en hög grad av avbokningar i museer och bibliotek, badhuset höll stängt och fritidsgårdarna har fått hantera smittoriken vilket påverkat verksamheten.

Konsekvenserna är intäktsförluster, ett föreningsliv som drabbas, negativ påverkan på anställda och inte minst en låg tillgång på fritid och kultur för medborgarna.

Arbetsmarknadsnämnden har ägnat stora delar av 2020 åt att ställa om för digital service till både arbetssökande och studerande. Stort fokus har legat på att stötta det lokala näringslivet med åtgärds paket för att lindra effekterna av pandemin.

Såväl under våren som till julhelgen inköptes Citykort till all personal inom kommunen. Även andra åtgärder för det lokala näringslivet har införts under året som möjlighet till förlängd betalningstid med mera.

Den ökade smittspridningen i slutet av året medförde också att all personal som kan jobba hemifrån uppmanades att göra det. Olika insatser vidtogs i form av tillhandahållande av hjälpmedel för att möjliggöra en så god arbetsmiljö som möjligt.

Totalt har insatserna kopplat till pågående pandemin inneburit ökade kostnader för kommunen motsvarande 32,6 mkr. Statliga stödåtgärder har redan i ett tidigt skede av pandemin varit omfattande och inneburit intäkter i form av statsbidrag om 13,2 mkr. Netto således 19,4 mkr. Den enskilt största kostnaden avser inköp av skyddsmaterial, cirka 40 procent av den totala kostnaden.



Befolkningsutveckling i Trelleborgs kommun 2019-2020 per kategori (antal personer)

Folkmängd 2019-12-31	Födda	Avlidna	Invandringar	Utvandringar	Inrikes inflyttning	Inrikes utflyttning	Folkmängd 2020-12-31
45 440	+499	-475	+311	-172	+2 494	-2 239	45 877

Befolkningsutveckling

Befolkningsmängden i Trelleborgs kommun ökade under 2020 med 437 invånare. Antalet invånare uppgick till 45 877 personer vid årsskiftet 2020 / 2021. Befolkningsutvecklingen ligger något över förväntad prognos, och beror till största del på inrikes inflyttning, se ovan tabell. Befolkningsökningen har årligen varit konstant sedan 1984, då kommunen hade 34 134 invånare. Antalet invånare räknat i ålderskategorier redovisas i tabell över befolkningsmängd per ålderskategori.

Befolkningsmängd per ålderskategori i Trelleborgs kommun 2019-2020 (antal personer)

Ålder vid årets slut	2020	2019	Förändring
0	509	479	30
1-5	2 724	2 685	39
6-15	5 496	5 414	82
16-18	1 576	1 540	36
19-64	25 730	25 590	140
65-79	7 215	7 143	72
80-	2 627	2 589	38
Totalt	45 877	45 440	437

Bostadsmarknad och pendling

Bostadsmarknad

Bostadsproduktionen förväntas öka kraftigt under åren 2021 och 2022. Från cirka 100 bostäder per år till nivåer upp mot 100-300 nya bostäder per år, vilket är en följd av flera större projekt avseende flerbostadshus samt ett ökat procentuellt byggande. Inflyttningen har bidragit till ett stort intresse för nyproduktion, vilken förväntas öka ytterligare mellan 2023 och 2028 till nivåer runt cirka 400 bostäder per år, för att sedan minska något från 2029 och framåt. I redovisningen av kommunfullmäktiges inriktningsmål, redogörs det för Trelleborgs bostadsmarknad ur ett invånarperspektiv.

Pendling

Trelleborgs kommun har en hög andel invånare som pendlar. Före pandemin pendlade mer än hälften av de förvärvsarbetande trelleborgarna. Resande till och från kommunen minskade med cirka 15 procent under 2020, enligt Telias mobildata. Minskningen är ännu större procentuellt bland resor gjorda med kollektivtrafik, vilket betyder att flera har valt att färdas med bil. Resandet med kollektivtrafik har minskat med upp till 50 procent under vissa månader. Utmaningen med ett minskat antal resenärer är konsekvenserna av indragna turer. Utpendlingen går främst till Malmö, därefter följer Vellinge. Tabellen presenterar de åtta vanligaste destinationerna från kommunen, samt andelen pendlare av totala andelen pendlare, enligt Telias mobildata.

Utpendling från Trelleborgs kommun (andel/kommun)

	2020	2019
Malmö	40 %	43%
Vellinge	19%	16%
Svedala	8%	8%
Skurup	7%	7%
Lund	6%	6%
Ystad	4%	4%
Staffanstorp	2%	2%
Burlöv	1%	1%

I siffror pendlade 10 923 invånare till arbetet i annan kommun 2019. 10 489 personer bor och arbetar i kommunen. Inpendling från andra kommuner var 3 657 personer. Samma beräkningar är ej gjorda för 2020 på grund av coronapandemins konsekvenser. Vad man med säkerhet kan säga är att pendlandet har minskat under året med Covid-19.

Det kommunala skatteunderlaget

Skatteunderlagets tillväxttakt bestäms i huvudsak genom utvecklingen av arbetade timmar i kombination med löneutvecklingen i samhällsekonomin. Kommunens budget för 2020 utgick från Sveriges Kommuner och Regioners (SKR) samhällsekonomiska bedömning från oktober 2019.

Den pågående pandemin har gjort skatteunderlagets utveckling särskilt svår att prognostisera under 2020. Därmed har kommunens beräknade skatteintäkter varierat mer än vanligt mellan olika uppföljningstillfällen. I tabellen nedan visas skatteunderlagsprognosen vid budgeteringstillfället, SKR:s prognos från april 2020 och SKR: decemberprognos, vilken ligger till grund för bokslutet.

Det kommunala skatteunderlaget 2019-2020
(ökning i %)

Tidpunkt	2020	2019*	Totalt 2019-2020
SKR okt 2019	2,5	3,2	5,8
SKR apr 2020	0,9	2,2	3,2
SKR dec 2020	1,7	2,8	4,6

*Taxeringen av 2019 års inkomster sker 2020 och utfallet påverkar därmed kommunens skatteintäkter 2020.

Den lägsta ökningstakten av kommunens skatteintäkter fanns i SKR:s aprilprognos. Orsaken bör vara att bedömningen gjordes under våren då smittspridningen tagit fart och det var särskilt svårbedömt hur hårt samhällsekonomin skulle drabbas. Om denna prognos blivit verklighet hade kommunens skatteintäkter blivit 74 mkr lägre än budgeterat.

Därefter har prognoserna förbättrats något bland annat beroende på de statliga åtgärder, så som permitteringsstödet, som införts för att mildra pandemins effekter.

Det slutliga utfallet innebär att skatteintäkterna understeg budgeterad nivå med 35 mkr. Denna negativa avvikelse har emellertid mer än väl vägts upp av statliga tillskott under året, vilka uppgått till 85 mkr och beslutades under våren 2020.

Makroekonomisk utveckling

Det kunde vid ingången av 2020 konstateras att efter en följd av år med stark tillväxt i samhällsekonomin har tillväxttakten bromsats in under det senaste året. Enligt Sveriges Kommuner och Regioners (SKR) bedömning från februari 2020 skulle tillväxten förbli svag. Strax därefter började de första aningarna om pandemins ekonomiska effekter visa sig.

Från bedömningen om en svag tillväxt visar SKR:s nu aktuella bedömning från februari 2021 att BNP minskade med drygt tre procent under 2020. Enligt prognosen kommer konjunkturen att stärkas i Sverige under 2021, i första hand med start under andra halvåret. BNP beräknas på helåret öka med 2,7 procent. Återhämtningen bedöms dock bli en utdragen process och ett balanserat konjunkturläge nås först 2024. Pandemin innebär en extra stor osäkerhet gällande utvecklingen de kommande åren. Något som kan ha stor inverkan är en eventuell tredje våg av Covid-19.

Arbetslösheten uppgick till knappt sju procent 2019 och ökade till drygt åtta procent under 2020. Enligt prognosen kommer denna procentsats i huvudsak bestå under den närmaste treårsperioden. Ett skäl för att förbättringen blir långsam kan vara att olika åtgärder under pandemin, som i sig har varit positiva, emellertid

samtidigt kan ha inneburit att den underliggande arbetslösheten underskattas i nuläget. När det gäller sysselsättningen har antalet arbetade timmar minskat med fyra procent under 2020. En sådan

minskning har en stor påverkan på kommunernas skatteunderlag. Kommunernas skatteintäkter har därmed blivit lägre än ursprungligen planerat. Denna utveckling har dock begränsats genom olika statliga insatser så som permitteringsstöd. Som tidigare nämnts har staten därtill kompenenserat kommunerna genom ökade statsbidrag.

Inflationen, som låg på närmare två procent under 2019, uppgick 2020 till cirka 0,5 procent. SKR:s bedömning är att inflationstakten kan hamna runt 1,5 procent under 2021 för att om 3 till 4 år åter vara uppe i nivå med inflationsmålet på två procent. När det gäller räntan är prognosen att Riksbankens reporänta ligger kvar på noll procent de närmaste åren. Först från 2023 bedöms det påbörjas en långsam ökning av reporäntan.

Finansiell uppföljning och riskhantering

Koncernens och kommunens låneskuld

Koncernens belåning har ökat under den senaste sjuårsperioden från 2 153,3 mkr till 3 390,0 mkr, men koncernens totala låneskuld har minskat med 135,2 mkr under 2020 jämfört med 2019. Sedan årsskiftet 2019 och 2020 har koncernen tagit nya lån om 330,0 mkr och amorterat lån om 465,2 mkr. Genomsnittliga låneskulden per invånare uppgick till 73 893 kr.

Koncernens totala låneskuld per bolag fördelas enligt tabell.

Koncernens låneskuld fördelning per bolag 2020-12-31 (mkr)

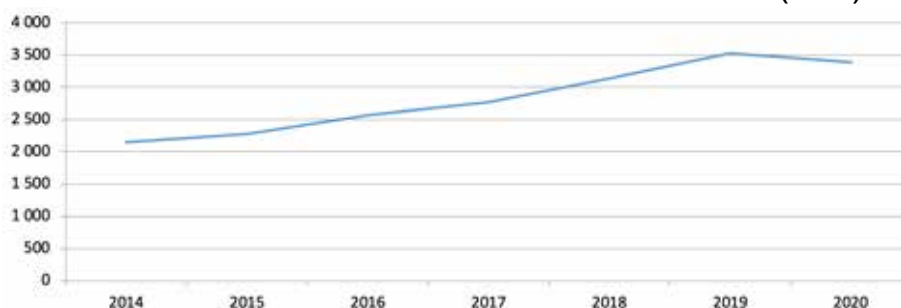
Bolag	Skuld
Trelleborgs kommun	1 435,0
AB TrelleborgsHem	702,3
Trelleborgs Hamn AB	803,7
Trelleborgs Fjärrvärme AB	278,8
Östersjöterminalen AB	23,0
Trelleborgs Rådhus AB	147,2
Totalt	3 390,0

Enligt gällande finanspolicy, har Trelleborgs kommun samt bolagen utformat en strategi kring risktagande kopplade till finansiell verksamhet. Strategin för kommunens del beslutas av kommunstyrelsen och för bolagens del av respektive bolagsstyrelse. I finanspolicyn och de

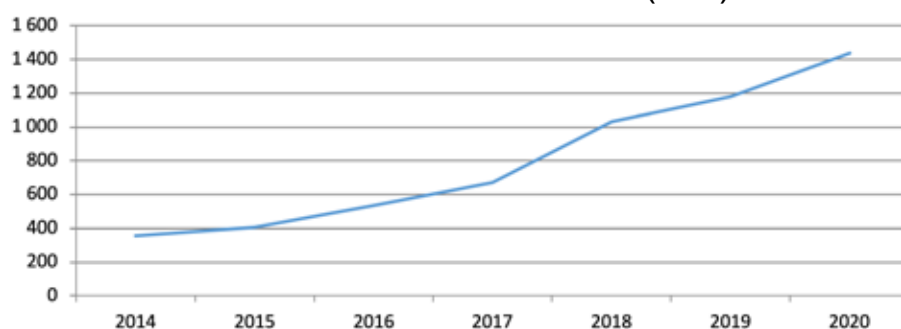
finansiella riktlinjerna regleras ränterisk, finansieringsrisk, motpartrisk, valutarisk, derivatinstrument samt operativa risker. Kommunens belåning har under 2014-2020 ökat från 357,5 mkr upp till 1 435,0 mkr.

Kommunkoncernens och kommunens totala låneskuldutveckling fördelas enligt nedanstående diagram.

Kommunkoncernens låneskuld 2014-2020 (mkr)



Kommunens låneskuld 2014-2020 (mkr)



Finansieringsrisk

Enligt finanspolicyn får inte mer än 50 procent av låneportföljen förfalla inom en 12-månadersperiod. Per 31 december 2020 hade 29,1 procent (32,7 procent) av låneportföljen på koncernnivå förfallit inom en 12-månadersperiod. Koncernens genomsnittliga kapitalbindning är 2,3 år (2,5 år). Kommunens genomsnittliga kapitalbindning är 2,8 år (3,6 år) och 22,0 procent (16,9 %) hade förfallit inom en 12-månadersperiod.

Ränterisk

Upplåningen inom den kommunala koncernen löper med både fast och rörlig ränta. Trelleborgs Hamn AB och AB TrelleborgsHem har egna finansiella riktlinjer och valt att hantera ränterisker med hjälp av ränteswappar. Övriga bolag antog kommunens finansiella riktlinjer och hanterar ränterisker utan ränteswappar. Per den 31 december 2020 hade Trelleborgs Hamn AB utestående ränteswappar med ett sammanlagt nominellt belopp om 700,0 mkr (704,0 mkr) och AB TrelleborgsHem 700,0 mkr (750,0 mkr). Tabellerna nedan visar olika nyckeltal i skuldportföljen och kommunkoncernens motpart i finansiella avtalsförhållanden.

Den kommunala koncernens ränterisk

	Kommunkoncernen		Kommunen	
	2020	2019	2020	2019
Snittränta (%)	1,3	1,5	0,9	1,0
Genomsnittlig räntebindningstid i (år)	3,5	2,7	3,3	-
Andel av räntan som förfaller inom 1 år (%)	27,4	28,3	27,1	-
Räntekostnad (mkr)	50,0	11,5	10,8	-

Motpartrisk, kommunkoncernen, andel (%)

Långgivare	Andel
Kommuninvest AB	94
Europeiska Investeringsbanken	5
Swedbank	1
Ränteswappar	
SEB	100

Känslighetsanalys

Förändring i skatteintäkterna med 1 procent har den största effekten på kommunala koncernens intäkter. På kostnadsidan har förändringen med 1 procent i löner och sociala avgifter nästintill lika stor effekt. Tabell över känslighetsanalys visar effekterna både på intäkt- och kostnadssidan för kommunkoncernen.

Känslighetsanalys (mkr)

Effekt på koncernens intäkter	Förändring	Effekt +/-
Skatteintäkter	1 %	19,2
Generella stadsbidrag	1 %	7,2
Löpande avgifter, hyror och ersättningar	1 %	5,8
Effekt på koncernens kostnader	Förändring	Effekt +/-
Löner och sociala avgifter	1 %	18,6
Pensionskostnader (inklusive löneskatt)	1 %	1,3

Förändring i räntenivå med 1 procentenhet på befintlig upplåning ger ökande räntekostnader enligt nedan tabell, för kommunkoncernen och kommunen.

Effekt på räntekostnader (mkr)

År	Kommunkoncernen		Kommunen	
	2020	2019	2020	2019
	Befintlig räntenivå	Räntenivå +1%	Befintlig räntenivå	Räntenivå +1%
2021	41,5	45,6	13,6	15,6
2022	37,2	44,6	13,3	15,5

Valutarisk

All upplåning är i svenska kronor.



Pensionsåtagande

Pensionsförpliktelser, kommunen (mkr)	2020	2019
Total pensionsförpliktelser i balansräkningen		
a) avsättning inklusive särskild löneskatt	285,9	273,6
b) Ansvarsförbindelser inklusive särskild löneskatt	754,4	783,8
Pensionsförpliktelse som tryggas i pensionsförsäkring	0,0	0,0
Pensionsförpliktelse som tryggas i stiftelse	0,0	0,0
Summa pensionsförpliktelser (inklusive försäkring och stiftelse)	1 040,3	1 057,4
Förvaltade pensionsmedel - marknadsvärde		
Totalt pensionsförsäkringskapital	0,0	0,0
a) varav överskottsmedel	0,0	0,0
Total kapital, pensionsstiftelse	0,0	0,0
Finansiella placeringar (egna förvaltade pensionsmedel)	0,0	0,0
Summa förvaltade pensionsmedel	0,0	0,0
Finansiering		
Aterlånade medel	1 040,3	1 057,4
Konsolideringsgrad	0,0	0,0

Kommunen har inga placeringar för att möta kommande utbetalningar utan sysselsätter hela kapitalet i verksamheten.

Finansieringsstrategi

I februari 2020 beslutade kommunfullmäktige om en långsiktig strategi för framtida investeringar. Strategin sträcker sig fram till 2044 och ska uppdateras vart annat år. I strategin framgår de finansiella utmaningarna kommunen står inför och de åtgärder som måste vidtas för att säkerställa den kommunala finansieringen.

Beslutet i kommunfullmäktige innebär att:

- Påbörja processen med att Trelleborgs kommun ska kreditvärderas med målet att ett kreditvärderingsbetyg ska vara infört under 2021.
- Genomföra en fördjupad analys avseende kommunens framtida pensionsåtaganden och att en rapport med förslag på åtgärder återrapporeras till kommunfullmäktige senast juni 2020.

- Ägardirektiv för Trelleborgs Rådhus AB förändras så att en koncernintern bank kan inrättas och etableras med start senast 2021.
- Finans- och investeringsberedning inrättas bestående av kommunstyrelsens arbetsutskott (KSAU) samt en från varje parti som inte är med i kommunstyrelsens arbetsutskott från och med april 2020.
- Den finansiella strategin uppdateras löpande under hela tidsperioden med ett tidsintervall om två år och föreläggs kommunfullmäktige.

Finans- och investeringsberedningen hade sitt första sammanträde i samband med budgetarbetet inför 2021. Under året startade även arbetet med att förbereda och utreda förutsättningarna för inrättande av en internbank för hela kommunkoncernen. I detta arbete ingår en process med att förbereda för kreditvärdering.

Kommunfullmäktige beslutade i inledningen av 2021 om implementering av en uppstart av internbanken samt genomförande av rating av Trelleborgs kommun. Ett omfattande arbete har bedrivits med att se över de framtida pensionsåtaganden, där olika strategiska vägval har analyserats. Förslag till konkret åtgärd kommer att redovisas för finans- och investeringsberedningen.

Händelser av väsentlig betydelse

Året 2020 var ett händelserikt år inom kommunkoncernen. Inom bolagskoncernen har ett omfattande förändringsarbete bedrivits.

Trelleborg Stadsnät AB har avyttrats och småbolagen Energiförsäljning och Fjärrvärme har fusionerats. Under året överläts tekniska servicenämndens ansvar för elnätsfrågor till det nybildade kommunala aktiebolaget Trelleborgs Elnät AB. Kommunen uppvisar ett starkt resultat med 1 miljard i överskott, men där en stor del av resultatet kommer från en lyckad försäljning avseende delar av fastighetsbeståndet inom AB TrelleborgsHem.

Trelleborgs kommun fick till stånd en avsiktsförklaring med Trafikverket avseende ringvägsfrågan vilken är av stor betydelse framåt, liksom att kommunen fick beskedet att Kriminalvården väljer att lägga sin nya nationella vårdinrättning i Trelleborg.

Till tekniska servicenämnden tillfördes ansvaret för en samordnad varudistribution till kommunens verksamheter. VA-verksamheten är i förändring och präglas för närvarande av ett stort investeringsbehov som berör hela kärnverksamheten.

En ny och unik yrkesintegrerad SFI har utvecklats under året. Utbildningar har skapats och skraddarsytt efter näringslivets behov. Tvärprofessionella team har skapats i verksamheten för att ta tillvara all kompetens och erbjuda service för arbetssökande, studerande och arbetsgivare.

Hälsohuset öppnades 2020. I Hälsohuset finns såväl särskilt boende, korttid, växelvård som dagverksamhet för personer med demenssjukdom. Ett projekt som gett möjlighet till effektiviseringar och framtida samverkan med Region Skåne.

Under rådande omständigheter med pandemin kan kommunen konstatera att användandet av digitala pedagogiska verktyg inom skolan har ökat markant. En utveckling som kan förväntas komma alla elever till gagn.

Stadsdelen Övre ser nu ett stort steg i dess utveckling då det har arbetats med antagna detaljplaner, vilka inneburit att byggnationen nu har påbörjats.

Digitalisering har fått ett ökat fokus under året som gått, inte minst som en konsekvens av pandemin. En ny kommunwebb är på plats, nya e-tjänster har utvecklats och en mängd digitala projekt har genomförts i verksamheterna i syfte att öka tillgängligheten, effektivisera processer och förenkla servicen.



God ekonomisk hushållning och ekonomisk ställning

God ekonomisk hushållning innebär att samtliga verksamheter i Trelleborgs kommun bedrivs ändamålsenligt och kostnadseffektivt samt har en långsiktighet i sin finansiering. Kommunen och kommunkoncernen har utvecklat och konkretiserat de finansiella målen i syfte att nå en långsiktig stabil utveckling av hela kommunkoncernens ekonomi. Detta blir extra viktigt då det de närmaste 20 åren kommer att ske en omfattande expansion av Trelleborgs kommun.

Kommunkoncernens resultat

Som det framgår av tabell nedan uppvisar kommunkoncernen ett synnerligen starkt resultat 2020 om 1 087,3 mkr. I resultatet återfinns engångsposter om 795,3 mkr som avser avyttring av fastigheter via

TrelleborgsHem-koncernen samt avyttring av andelar i Terminalen Tankbilen 3 AB och Trelleborgs Stadsnät AB. För år 2019 var motsvarande engångsposter 85,8 mkr. Resultatet justerat för dessa poster uppgår till 292,0 mkr (95,6 mkr).

Bolagen som ingår i den kommunala koncernen uppvisar resultatet som framgår av tabell på nästa sida.

Årets resultat 2020 kommunkoncernen och kommunen (mkr)

Kommunkoncernen	2020	2019	2018	2017	2016
Verksamhetens intäkter inkl. jämförelsestörande poster	1 198,4	1 136,3	1 113,3	1 088,4	1 094,9
Verksamhetens kostnader inkl. avskrivningar	-3 496,9	-3 456,8	-3 347,3	-3 261,3	-3 170,3
Skatteintäkter och stadsbidrag	2 641,2	2 479,4	2 384,9	2 304,9	2 235
Finansnetto inklusive skatt	-50,7	-63,3	-60,4	-23,4	-58
Extraordinära poster/jämförelsestörande poster	795,3	85,8	12,8	0,0	0,0
Resultat	1 087,3	181,4	103,3	108,6	101,6
Resultat exkl. extraordinära/ jämförelsestörande poster	292,0	95,6	90,5	108,6	101,6
Justerat resultat i förhållande till kostnaderna	8,4 %	2,8 %	2,7 %	3,3 %	3,2 %
Kommunen	2020	2019	2018	2017	2016
Verksamhetens intäkter inkl. jämförelsestörande poster	669,2	623,4	611,0	630,4	636,1
Verksamhetens kostnader inklusive avskrivningar	-3 055,6	-3 036,6	-2 973,8	-2 907,3	-2 835,3
Skatteintäkter och stadsbidrag	2 641,2	2 479,4	2 384,9	2 304,8	2 235,0
Finansnetto inklusive skatt	-5,8	6,8	6,8	22,7	2,2
Extraordinära poster/jämförelsestörande poster	144,9	0,0	247,3	0,0	0,0
Resultat	393,9	73,0	276,2	50,6	38,0
Resultat exkl. extraordinära/jämförelsestörande poster	218,7	73,0	28,9	50,6	38,0
Justerat resultat i förhållande till kostnaderna	8,1 %	2,4 %	1,0 %	1,7 %	1,3 %

Resultatsammanställning kommunkoncernen (mkr)

	Bokslut 2020	Budget* 2020	Bokslut 2019
Trelleborgs Rådhus AB	112,1	-0,5	1,3
Trelleborgs Hamn AB	6,6	25,1	44,7
Trelleborgshem koncern	755,0	768,4	98,3
- varav AB Trelleborgshem	731,3	E/T	97,9
- varav Trelleborgshem Holding AB	785,9	E/T	85,8
- varav TH Bilplats AB	0,0	E/T	0,0
Eliminering, koncerninterna transaktioner	-762,2	E/T	-85,4
Trelleborgs Fjärrvärme koncern	18,7	0,0	0,0
- varav Trelleborgs Fjärrvärme AB	-1,1	5,4	0,2
- varav Trelle Värme AB	0,0	0,0	0,0
- varav Trelleborgs Energiförsäljning AB	0,0	3,0	0,3
- varav Trelleborgs Elnät AB	-2,0	0,0	0,0
Eliminering, koncerninterna transaktioner	21,8	0,0	0,0
Östersjöterminalen AB	43,8	0,3	2,8
AB Visit Trelleborg	-0,2	-8,8	0,0
Trelleborgs Stadsnät AB**	-0,2	0,0	0,0
Fastighets AB Skarpskytten 17	0,1	0,0	0,0
Eliminering, koncerninterna transaktioner	-103,6	-2,0	-29,0
Summa Rådhuskoncernen	834,4	790,9	118,6
Fastighets AB Kaplanen 6	0,3	0,0	0,0
Kommunen	393,9	86,3	73,0
Eliminering, koncerninterna transaktioner	-139,3	0,0	-10,2
Summa kommunkoncernen	1 087,3	877,2	181,4

*Konsolidering av respektive bolags budgetar

**Bolagets bidrag till kommunkoncernens resultat redovisat fram till avyttringsdagen

senaste mandatperioden. Nettokostnader-
na 2020, efter ovan nämnda justeringar,
ökade med 0,7 procent jämfört med 2019.
Detta kan jämföras med en ökningstakt på
2,1 procent 2019 respektive 4,1 procent
2018. Nettokostnadsutvecklingen 2020
var därmed i paritet med inflationsnivån
0,6 procent. Tidigare år har kommunens
nettokostnader legat högre än inflations-
utvecklingen; 2019 var inflationen 1,8
procent och 2018 2,0 procent

Skatteintäkter och statsbidrag ökade med
6,5 procent mellan 2019 och 2020. För
2019 uppgick ökningen till 4,3 procent
och året dessförinnan till 3,5 procent. Att
ökningstakten 2020 var så pass hög beror
bland annat på att de statliga tillskotten
under 2020 översteg pandemins effek-
ter på kommunens skatteintäkter. Därtill
gjorde staten en översyn av systemet för
kostnadsutjämnning mellan kommunerna
inför 2020. Förändringarna av systemet
innebar ett positivt utfall för Trelleborg
vilket påverkat ökningstakten avseende
intäkterna mellan 2019 och 2020.

Kommunens resultat

Kommunens resultat uppgick till 393,9 mkr, vilket var 307,6 mkr högre än budgeterat. Exkluderas realisationsvinster vid försäljning av anläggningstillgångar, 162,1 mkr, och redovisat överskott inom exploateringsverksamheten, 13,1 mkr, erhålls ett justerat, mer långsiktigt jämförbart resultat om 218,7 mkr.

Det justerade resultatet är ekonomiskt mycket starkt och motsvarade drygt 8,3 procent av skatteintäkter och statsbidrag. Utfallet kan jämföras med bedömda långsiktiga behovet att resultatet bör motsvara närmare 3,3 procent av skatteintäkter och statsbidrag. För 2019 var resultatet 2,4 procent och 2018 1,0 procent.

En viktig förutsättning för att leva upp till kommunallagens krav på god ekonomisk hushållning är att det finns balans i utvecklingen av löpande intäkter och kostnader. I diagram nedan visas utvecklingen av skatteintäkter, statsbidrag och fastighetsavgift respektive nettokostnader, inklusive finansnettot, under den

Nettokostnader och intäkter 2018-2020



Budgetföljsamhet kommunen

Som framgår av avsnittet Kommunens resultat uppgick ett, för realisationsvinster och utfallet för exploateringsverksamheten, justerat resultat till 218,7 mkr. Justeringarna görs för att erhålla ett långsiktigt bättre jämförbart resultat. Budgeten överträffades med 132,4 mkr.

Mycket glädjande när det gäller budgetföljsamheten är att samtliga nämnder har lyckats hantera sin verksamhet inom tilldelade ramar. Totalt sett uppgick nämndernas överskott till 68,0 mkr. Överskottet motsvarar 2,7 procent av beslutad budget.

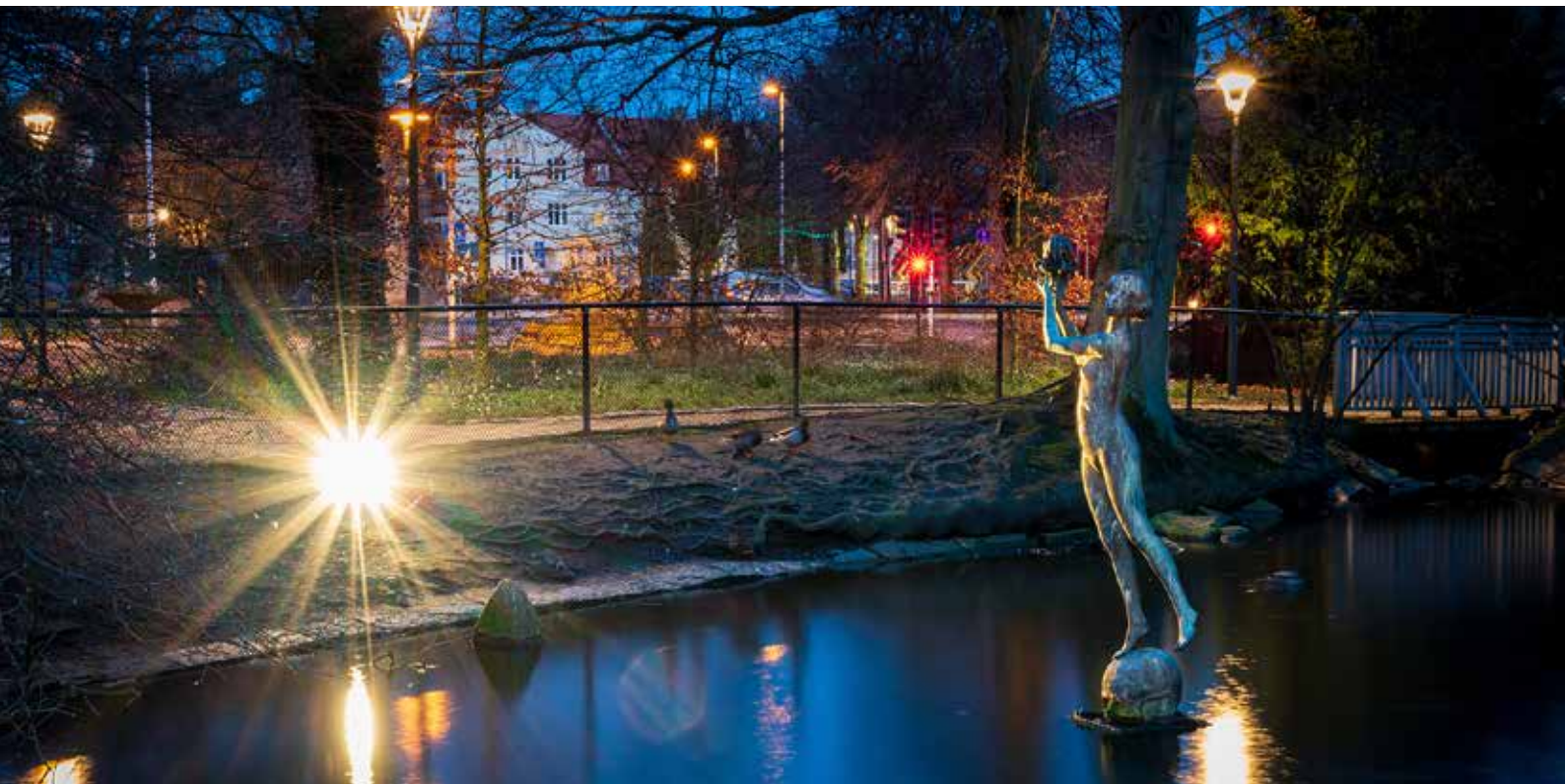
Bildningsnämnden uppvisade det beloppsmässigt största överskottet med 30,6 mkr. En viktig förklaring avser lägre personalkostnader. Även den tillfälliga ersättningen för sjuklönekostnader samt lägre ökningstakt än beräknat av barn- och elevantalet har påverkat utfallet mot budget positivt.

Socialnämnden, som 2019 hade ett underskott på 30,0 mkr, hade för 2020 en positiv budgetavvikelse om 15,8 mkr. Inom socialnämnden hade vård och omsorg (VoO) ett överskott på 5,0 mkr, LSS drygt 7,3 mkr samt inom individ- och familjeomsorgen uppgick överskottet till 3,3 mkr.

Den pågående pandemin har inom ett antal verksamheter, av olika opåverkbara skäl, kortsiktigt inneburit lägre kostnadsnivåer. Samtidigt har de verksamheter för vilka pandemin har medfört negativa ekonomiska konsekvenser kunnat kompenseras med hjälp av de statliga tillskotten. Det finns emellertid skäl att befara att pandemins effekter på kostnadsnivån kan vara den omvända de närmaste åren.

Posterna under finansieringen visade, om resterande av ovan nämnda realisationsvinster exkluderas, ett överskott mot budget med 82,0 mkr. Statens, under året beslutade tillskott, har uppgått till 85,0 mkr,

varav 17,0 mkr har använts för att kompensera nämnderna för ökade kostnader till följd av pandemin. Ökade statsbidrag förklarar därmed 68,0 mkr av överskottet. Samtidigt har skatteintäkterna blivit 35,5 mkr lägre än budgeterat. Under året har det kunnat konstateras att prognosen som låg till grund för budgeterade pensionskostnader har varit för hög, främst beroende på att kommunens underlag under ett antal år har överskattat pensionsavsättningen i balansräkningen. Rättelse av detta i kombination med andra avvikelser gällande pensionskostnaderna har genererat ett överskott på 36,0 mkr. Även lägre finansiella kostnader främst till följd av fortsatt låga räntenivåer har bidragit till överskottet.



Investeringar och finansieringsverksamhet

Koncernens investeringar i materiella tillgångar uppgår till 754,7 mkr 2020, jämfört med 929,0 mkr 2019. Investeringsstakten kommer att öka framöver då stora investeringsvolymerna planeras för åren fram till 2025. Den långa upplåningen uppgår till 3 390,0 mkr, vilket är en minskning med 3,8 procent jämfört med 2019.

Trendbrottet i upplåningen är en effekt av fastighetsförsäljningar via Trelleborgs-Hem. År 2020 amorterades 465,20 (33,2) mkr samtidigt som nya lån togs upp om 330,0 (442,2) mkr. AB TrelleborgsHems låneskuld har minskat med 430,5 mkr och uppgår till 702,3 (1 132,8) mkr.

Trelleborgs Hamn AB har minskat sin låneskuld från 832,7 mkr till 803,7 mkr genom en amortering om 29,0 mkr enligt amorteringsplan för EIB-lånet.

Investeringar och långsiktig upplåning 2016-2020 (mkr)

	2020	2019	2018	2017	2016
Investeringar					
Kommunkoncernen	754,7	929,0	925,8	571,8	424,9
Förändring i %	-18,8	0,3	61,9	34,6	59,9
Kommunen	413,5	767,2	607,8	402,0	229,4
Förändring i %	-46,1	26,2	51,2	75,2	21,1
Långsiktig upplåning	795,3	85,8	12,8	0,0	0,0
Kommunkoncernen	3 390,0	3 525,2	3 121,2	2 759,4	2 565,0
Förändring i %	-3,8	12,9	13,1	7,6	12,7
Kommunen	1 435,0	1 180,0	1 030,0	670,0	532,5
Förändring i %	21,6	14,6	53,7	25,8	31,5

Trelleborgs Fjärrvärme AB har minskat sin låneskuld från 288,0 mkr till 278,8 mkr genom att amortera 4,2 mkr enligt amorteringsplan.

Östersjöterminalen AB har oförändrad låneskuld som uppgår till 23,0 mkr.

Trelleborgs Rådhus AB har ökat sin låneskuld från 17,2 mkr till 147,2 mkr i syfte att reglera en del av ett internt lån mot kommunen.

Trelleborgs kommun har totalt sett ökat sin låneskuld från 1 180 mkr till 1 435 mkr. Under 2020 har kommunen tagit över Trelleborgs Stadsnåts lån om 56,5 mkr samt tagit nya lån om 200 mkr. Under samma period har kommunen amorterat 1,5 mkr.



Kommunkoncernens investeringar

Investeringar 2020 kommunen, koncernföretagen och kommunkoncernen som helhet (mkr)

Kommunen	Utfall 2020	Ackumulerat utfall	Ackumulerad budget
Kommunstyrelse	72,0	152,1	200,1
Socialnämnd	6,5	6,5	9,6
Bildningsnämnd	13,9	26,4	36,0
Kultur och fritidsnämnd	4,6	5,3	5,0
Arbetsmarknadsnämnd	0,2	0,2	0,3
Samhällsbyggnadsnämnd	5,9	5,9	8,5
Överförmyndarnämnd	0,0	0,0	0,1
Teknisk servicenämnd, skattefinansierad verksamhet	249,8	1 101,9	1 122,4
Teknisk servicenämnd, taxefinansierad verksamhet	60,6	156,0	261,5
- varav elnätverksamhet	14,3	58,2	126,4
- varav VA-verksamhet	43,0	94,5	129,5
- varav renhållningsverksamhet	3,3	3,3	5,6
Summa kommunen	413,5	1 454,3	1 643,5
- varav skattefinansierad verksamhet	352,9	1 298,3	1 382,0
- varav taxefinansierad verksamhet	60,6	156,0	261,5
Kommunala koncernföretagen	Utfall 2020	Ackumulerat utfall	Ackumulerad budget
AB TrelleborgsHem	96,1	207,1	1 654,0
Trelleborgs Hamn AB	180,9	333,1	679,6
Trelleborgs Elnät AB	47,1	602,0	667,8
Trelleborgs Energiförsäljning AB	2,4	2,4	2,3
Trelleborgs Fjärrvärme AB	10,5	17,1	8,1
AB Visit Trelleborg	3,9	3,1	0,0
Trelleborgs Rådhus AB	0,0	0,0	0,0
Fastighets AB Skarpskytten 17	0,0	0,0	0,0
Östersjöterminalen AB	0,0	0,0	0,0
Fastighets AB Kaplanen i Trelleborg	0,3	0,0	0,0
Summa koncernföretag	341,2	1 164,8	3 011,8
Summa kommunkoncernen	754,7	2 619,1	4 655,3

AB TrelleborgsHem

Fram till utgången av 2022 ökar nybyggnadstakten och byggandet av 450 nya lägenheter samt nyproduktion av 102 lägenheter i kv. Malörten 1 och sex lägenheter i kvarter Herkules 8.

Trelleborgs Hamn AB

Byggnationer inom färjeläge följer plan och upphandlingsprocess.

Utbyggnaden av solceller påbörjades och avslutades under 2020. Övriga hamnprojekt sträcker sig över flera år.

Trelleborgs Elnät AB

Bolagets investeringar har fokus på färdigställande av 130kV-projektet som är i slutfasen. Den återstående fördelningsstationen beräknas kunna tas i drift under våren 2021. Under 2021 kommer tre nya

nätstationer som anlagts under 2020 att driftsättas. Ett omfattande projekt är mätarbyten, cirka 3 000 per år, som ska vara klara under 2024. Kabelförstärkning till Gislöv by har även påbörjats under 2020.

Trelleborgs Energiförsäljning AB

I Smyge påbörjades 2020 etableringen av bolagets hittills största solcellsanläggning, vilken i första hand ska förse reningsverket med ström. Överskottet ska säljas vidare. Anläggningen har en solyta på 1 143 kvadratmeter bestående av 688 stycken solcellspaneler med en förväntad årsproduktion på över 250 000 kWh per år. Fem laddstolpar installerades under 2020. Varav tre på Skegrieskolans parkering för anställda, besökare, boende i närområdet och besökare till idrottshallen. Sveriges två sydligaste laddstolpar installerades på den nybyggda besöksparkeringen i Smygehamn.

Trelleborgs Fjärrvärme AB

Starten har gått för utbyggnaden av fördelningsledningar till flertalet exploaterings- och nybyggnadsprojekt bland annat till Södra Gränstorp och Malörten. Åtta stycken nya kunder har anslutits till nätet under 2020, där ledningen till Pilevalsskolan varit den största investeringen. Inom produktionsverksamheten har man slutfört investeringarna för flisytor norr om Östervångsverket.

AB Visit Trelleborg

Bolaget har ett drift- och utvecklingsansvar för besöksmålet Smygehuk. Investeringar aktiverades 2020 avseende utsmyckning, besökarinfrastruktur och badbryggor, vilka ej var budgeterade vid årets start.

Kommunen

De totala investeringarna i kommunen för 2020, se föregående tabell s. 26, uppgick till 413,5 mkr (767,2 mkr) jämfört med en total investeringsbudget på 588,5 mkr (991,4 mkr).

Detta innebar att 70 procent av investeringsbudgeten användes under 2020, en lägre andel jämfört med 2019 (77 procent). En orsak till den lägre andelen var försäljningen av elnätsverksamheten som genomfördes under året. Denna försäljning innebar att budgeterade investeringar inom denna verksamhet av naturliga skäl inte genomförts i planerad omfattning. Exkluderas elnätsverksamheten uppgick andelen år 2020 till samma som under 2019, det vill säga 77 procent.

Av den totala investeringsnivån utgjorde utfallet avseende de skattefinansierade verksamheterna 352,9 mkr, vilket kan jämföras med budgeterat 426,9 mkr. I beloppet ingår markinköp med 56,0 mkr.

Den största anskaffningen var Lavetten 39 om 33 mkr. Inom projektet Strategiska markförvärv har investeringarna under året uppgått till 18 mkr, varav 12 mkr avsåg Signalen 19.

Avseende den pedagogiska verksamheten har investeringsnivån uppgått till 59 mkr. Den största delen, nästan 42 mkr, avser en tillbyggnad av Väståkrskolan. Projektet färdigställdes under 2020 och den totala utgiften blev på 85 mkr. Andra investeringar inom den pedagogiska verksamheten som färdigställdes under året var Västervångskolan, (totalt 359 mkr), Skegrie förskola, skola och idrottshall (totalt 176 mkr) samt tillbyggnad av Gertrudgårdens förskola (totalt 54 mkr).

Investeringar i lokaler för vård och omsorgsverksamheterna var begränsade under 2020. Ett större projekt färdigställdes dock, Hälsohuset.

Den totala investeringen för detta projekt blev 138 mkr.

En annan större fastighetsbyggnation som färdigställdes var Trygghetens Hus. Under året investerades 76 mkr och den totala utgiften sedan starten har uppgått till 169 mkr.

Ett större pågående projekt gäller ridanläggningarna. Fram till årsskiftet 2019-2020 har 28 mkr av totalt budgeterade 50 mkr använts.

Inom de taxefinansierade verksamheterna har 61 mkr investerats. Den största delen, 43 mkr, avsåg vatten- och avloppsverksamheten. Bland projekten kan nämnas ledningsförnyelse med utgifter på 15 mkr och Landsbyggsprojekt norr med en utgiftsnivå om 11 mkr.





Exploateringar

Trelleborgs kommun växer och planerar för en fortsatt tillväxt med fler invånare och företagsetableringar. Exploatering handlar om att utveckla markområden och befintliga fastigheter. Framtidsplanerna förverkligas genom olika exploateringsprojekt där Kuststad 2025 är kommunens största satsning. Därutöver pågår drygt 30 andra projekt i Trelleborg och syftet är att skapa mark som är lämplig för nya bostäder och verksamheter.

Intresset från externa exploatörer är stort, vilket ökar Trelleborgs attraktionskraft. Det planeras för utveckling av både kommunal och privatägd mark. Projekten befinner sig i olika skeden, allt från tidig idé till färdigställt område. Nedan följer ett urval av pågående projekt.

Kuststad 2025 – projektet växer

Kuststad 2025 får en ny projektorganisation från och med 2021 efter beslut i kommunfullmäktige. Projektet Västra Sjöstaden samt ny västlig ringväg tillkommer och delprojektet Sjöstaden/Stadskärnan delas in i två separata projekt.

Delprojekt Sjöstaden och Stadskärnan

En strukturbild och en strukturplan för det drygt 50 hektar stora området har tagits fram och det kommer att byggas ut under en period av mellan 20 och 40 år. Strukturplanen visar möjligt antal bostäder, lägen för kontorslokaler, företag, skola, förskolor, parker, gator och kajstråk. Under 2021 fortsätter arbetet med bland annat utbyggnadsetapper, hantering av kajkonstruktioner, skydd mot havsnivåhöjning och dagvattenhantering. Nästa steg är att ta fram planprogram och detaljplaner.

Delprojekt Ringväg, Business Center Trelleborg (BCT)

Arbete med strukturplan och detaljplan för BCT fortsätter. Detaljplanen för ring-

vägen har granskats och förväntas kunna godkännas under 2021. Etableringen av en kriminalvårdsanstalt fortgår. Dialog angående olika funktioner, såsom utrymningsväg från hamnen i öster och möjlig anslutning till uppställningsplatser för tunga fordon i öster respektive i väster, pågår. För området öster om Dalköpingeån pågår dialog med olika aktörer om utveckling av marken.

Övriga exploateringsprojekt i Trelleborgs kommun

I Övre och Stadsparkskvarteren, Västerväng Nordost, Profilen/Anderslöv 50:11, är utbyggnad av allmän platsmark påbörjad. Projekten innebär cirka 1 000 bostäder i olika typer av upplåtelseformer.

Ombyggnad av gator och byggnader i Södra Gränstorp har satt igång. Förutom en förskola och ett äldreboende planeras cirka 80 hyreslägenheter. För äldreboendet bedrivs ett särskilt projekt kring återbruk av byggnadsmaterial. Inom fastigheterna Köpingskolan 1 och Pilevallskolan 1 pågår planering av en ny skola och en idrottshall. Byggnation av bostäder i projektet Östra Gränstorp är inne i slutfasen. I Skegrie Öster är en stor del inflyttade och utbyggnaden fortsätter.

Exploatering av Västra Sjöstaden har inletts och stadsdelens nya gestaltning har tas fram. Inom projektet utredes man att anlägga en sandstrand, dels som ett kustskydd, dels för att skapa attraktivitet och boendekvalité för trelleborgarna.

Kvarteret Badhuset, gamla brandstationen, har varit föremål för en markanvisningstävling. Det vinnande förslaget inrymmer bostäder och hotell. Arbetet fortgår för att möjliggöra en försäljning av kvarteret och byggnation. Sanering av marken kommer att krävas. Inom projektet Kyrkoköpinge/Allmogevägen 20:46 har ett saneringsarbete avslutats och utbyggnad av allmän platsmark är påbörjad.

Det planeras för ett gym, förskola och bostäder. Vid Trelleborgs västliga entré söder om Hedvägen/Ståstorp pågår ett projekt för att möjliggöra för fler verksamhetsetableringar.

EU-stöd och extern projektfinansiering

Med EU-stöd och annan extern finansiering kan kommunens förvaltningar och bolag få ekonomiskt stöd till att driva utvecklingsprojekt i den egna verksamheten, öka utbytet med andra närliggande verksamheter vad gäller goda idéer och erfarenheter, samt synliggöra goda exempel från den egna verksamheten. Enligt beslut i kommunstyrelsen ska möjligheten till extern finansiering alltid undersökas i samband med projektering, prospektering och budgetering av projekt.

För närvarande är det låg aktivitet i Trelleborgs kommun avseende EU-finansierade projekt, då man för närvarande befinner sig mellan två programperioder. Större delen av kommunens EU-projekt har avslutats såsom MAMBA och DiGi-Litt. Ett pågående EU-projekt är en del av Kuststad 2025 med en total budget på cirka 35 mkr och sträcker sig fram till utgången av 2021. EU finansierar cirka 50 procent av projektkostnaderna samt 20 procent av personalkostnaderna. Projektet omfattar utredningar, planprogram, detaljplaner och projektering av ringväg, hamnfart samt truck- och logistikcenter.

Likviditet

Kassalikviditeten är ett mått på koncernens kortsiktiga handlingsberedskap. I nyckeltalet relateras koncernens omsättningstillgångar som ska regleras inom ett år. Kassalikviditeten bör aldrig analyseras som ett eget nyckeltal utan ställas i relation till soliditetens utveckling. En förbättrad kassalikviditet i kombination med en oförändrad eller förbättrad soliditet är ett tecken på att koncernens totala finansiella handlingsutrymme har stärkts.

Koncernens kassalikviditet uppgick till 469,0 procent (178,0 %) på bokslutsdagen och koncernens likvida medel till 1 250,2 mkr (392,2 mkr). Den höga likviditeten för kommunkoncernen är framför allt en effekt av fastighetsförsäljningar i TrelleborgsHem-koncernen. Kommunens kassalikviditet uppgick till 194,6 procent (55,0 %) på bokslutsdagen och kommunens likvida medel till 205,2 mkr (65,4 mkr). Det höga likviditeten för kommunen, trots reglering av en skuld till Trelleborgs Hamn AB om 188,0 mkr är en direkt effekt av extra stadsbidrag på grund av pandemin.

Soliditet

Koncernens soliditet uppgår till 33,4 procent (mot 21,9 % föregående år) inklusive ansvarsförbindelser. Det är en ökning med 11,5 procentenheter, vilket huvudsakligen förklaras av det höga resultatet och minskat balansomslutning till följd av avyttringar.

Koncernens och kommunens soliditet (%)

Soliditet	2020	2019	2018	2017	2016
Koncernen (inklusive ansvarsförbindelser)	33,4	21,9	21,5	20,9	20,4
Kommunen (inklusive ansvarsförbindelser)	33,3	27,3	27,9	23,4	23,6
Koncernen (exklusive ansvarsförbindelser)	42,7	33,1	33,7	35,7	36,3
Kommunen (exklusive ansvarsförbindelser)	49,0	45,3	48,5	51,6	54,2

Avstämning av finansiella mål

I samband med beslut om budget 2020 fastställde kommunfullmäktige den 25 november 2019 följande finansiella mål för kommunen och kommunkoncernen:

Kommunen

1. För kommunens totala driftverksamhet ska resultatet uppgå till minst 225 mkr per treårscykel och specifikt för 2020 uppgå till minst 75 mkr.
2. För kommunens totala investerings- och exploateringsverksamhet ska självfinansieringsgraden (totala investeringar i förhållande till avskrivningar och verksamhetens resultat) uppgå till minst 50 procent.
3. För kommunens totala verksamhet ska soliditeten bibehållas till lägst 50 procent, exklusive pensionsskulden (ansvarsförbindelsen).

Kommunkoncernen

1. Soliditeten ska uppgå till minst 35 procent, exklusive pensionsskulden (ansvarsförbindelsen).
2. För den totala investerings- och exploateringsverksamheten ska självfinansieringsgraden (totala investeringar i förhållande till avskrivningar och verksamhetens resultat) uppgå till minst 30 procent.
3. Investeringar ska så långt som möjligt finansieras med egna medel. Upplåning kan användas till större investeringar och exploatering. Lånefinansiering till drift är inte tillåtet.

Avstämning av finansiella mål kommunen

1. Verksamhetsresultatet uppgår till 393,9 mkr, vilket överstiger det finansiella målet med 318,9 mkr. Om utfallet justeras med realisationsvinst vid försäljning av anläggningstillgångar till Elnät AB (144,9 mkr), reavinst vid försäljning av övriga anläggningstillgångar (17,2 mkr) samt exploateringsverksamhet (13,1 mkr) uppgår utfallet till 218,7 mkr och därmed överstiger det finansiella målet med 143,7 mkr.
2. Självfinansieringsgraden uppgår till 119,0 procent mot målet om minst 50 procent. Därmed uppnås målet. Även rensat från den betydande interna vinsten om 144,9 mkr uppgår självfinansieringsgraden till 87,1 procent vilket överträffar målet.
3. Kommunens soliditet uppgår till 49,0 procent mot målet om minst 50,0 procent och därmed uppnås inte målet.

Avstämning av finansiella mål kommunkoncernen

1. Kommunkoncernens soliditet uppgår till 42,7 procent och därmed uppnås målet om minst 35 procent.
2. Självfinansieringsgraden uppgår till 166,4 procent och därmed uppnås målet om minst 30 procent. Även rensat från den betydande realisationsvinster om 795,3 mkr uppgår självfinansieringsgraden till 66,3 procent vilket överträffar målet.
3. Kommunkoncernens goda likviditet gjorde det möjligt att nettoamortera 135,2 mkr vilket gör att målet uppnås.

Avkastningskrav koncernföretag (%)

Kommunala bolag		Soliditet, lägst i %	Avkastning sysselsatt kapital, lägst i %	Utfall 2019	Soliditet, lägst i %	Avkastning sysselsatt kapital, lägst i %
Trelleborgs Fjärrvärme AB	mål	10,0	3,50	utfall	36,00	0,10
Trelleborgs Energiförsäljning AB	mål	-	10,05	utfall	-	-4,40
Östersjöterminalen AB	mål	10,0	0,00	utfall	71,40	54,90
Trelleborgs Hamn AB	mål	10,0	2,50	utfall	26,10	3,30
TrelleborgsHem koncernen	mål	10,0	2,50	utfall	56,95	29,19

Enligt ägardirektiv definieras:

Soliditet: justerat eget kapital (eget kapital +78,6 % av obeskattade reserver) dividerat med totala tillgångar.

Sysselsatt kapital, övriga bolag: rörelseresultat + finansiella intäkter dividerat med sysselsatt kapital (totala tillgångar + räntebärande skulder).

Avstämning av avkastningskrav i ägardirektiv för kommunala bolag

Enligt ägardirektiven fastställda av kommunfullmäktige i Trelleborg 2019-05-06 § 101 samt § 110 ska bolagen uppnå en viss nivå på soliditet och avkastning på sysselsatt kapital.

I tabell avkastningskrav koncernföretag redovisas de antagna kraven samt utfallet för 2020. AB Visit Trelleborg, Fastighets AB Skarpskytten 17 och Fastighets AB Kaplanen 6 i Trelleborg har inga finansiella avkastningskrav antagna. Trelleborgs Energiförsäljning AB har inget soliditetsmått antaget.



Uppföljning och analys av kommunfullmäktiges inriktningsmål

För perioden 2020-2023 är inriktningsmål och indikatorer framtagna, av den 2018-års folkvalda majoriteten i kommunfullmäktige, vilka kommer att redovisas från 2020 och framåt.

I följande avsnitt presenteras måluppfyllnaden för respektive inriktningsmål. Genom en analys av indikatorer som mäter effekten av verksamhetens genomförda aktiviteter under 2020. En sammanfattning av nämndernas effekter och aktiviteter återfinns i ett avsnitt efter redovisningen av målen. Ytterligare underlag som berättar om verksamheten som har bedrivits under det gångna året återfinns i nämndernas interna årsanalyser för 2020.

Trygghet, säkra offentliga platser samt en värdig och trygg omsorg för våra äldre

Polisens problemindeks sammanställs årligen utifrån en nationell trygghetsundersökning. I lokalpolisområde Trelleborg ingår Trelleborg, Svedala och Vellinge. Undersökningen visar en ökad benägenhet att anmäla brott vilket är positivt, i synnerhet då andelen som har utsatts för brott minskar i Trelleborgs kommun. Den faktiska utsattheten för brott är förhållandevis låg i alla tre kommunerna. Det sammantaget största problemet i kommunerna är buskörning med motorcykel och moped och fortkörningar med bil. För Trelleborg tillkommer problematik med ungdomsgång som bråkar och stör.

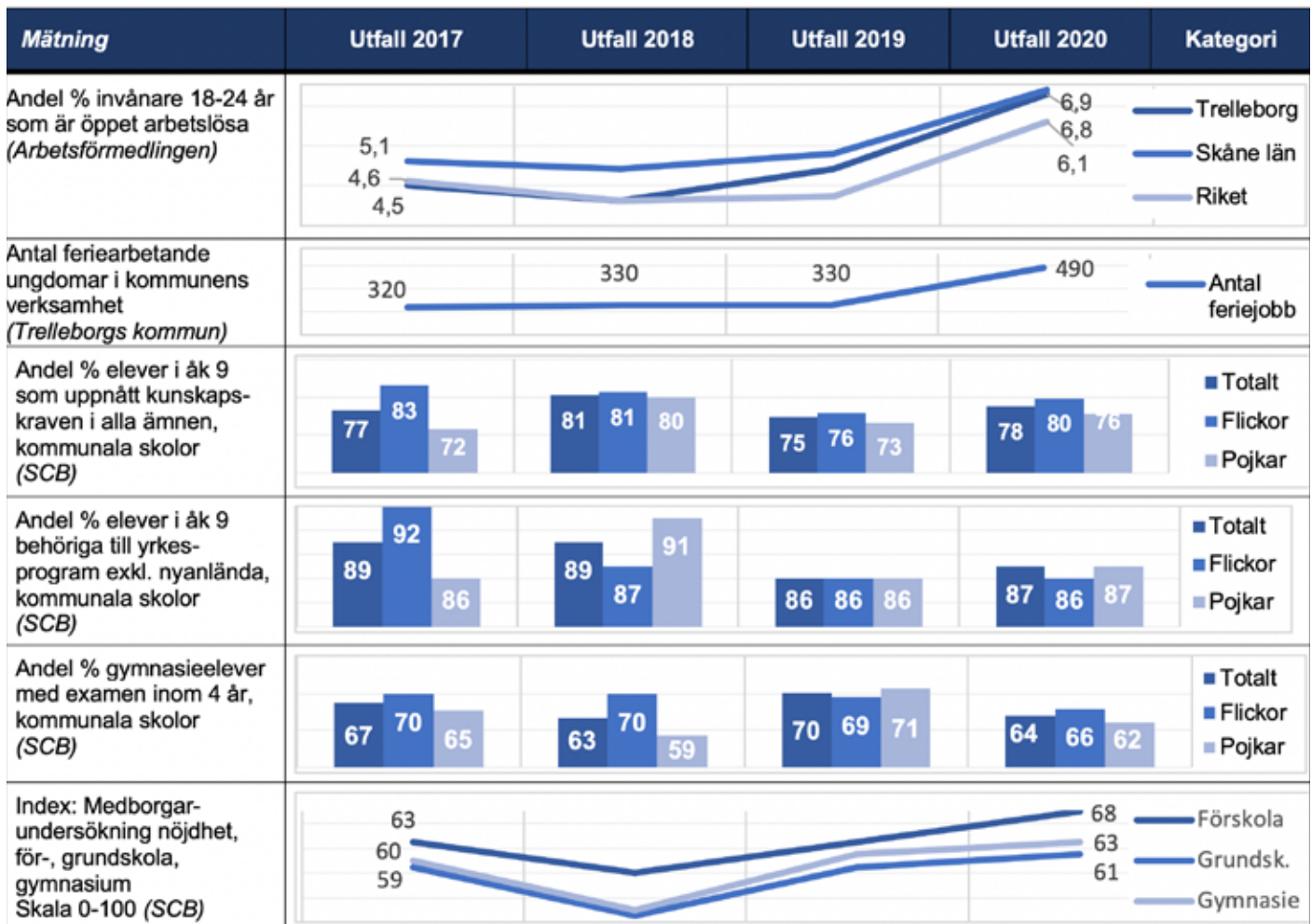
Statistiken över faktiskt anmälda brott visar en tydlig nedgång när det gäller kategorierna stöld- och tillgreppsbrott samt skadegörelse, vilket är positivt eftersom skadegörelse och nedskräpning kan öka en känsla av otrygghet i utemiljön. Våldsbrotten visar en marginell ökning.

Kommunens medborgarundersökning mäter den upplevda tryggheten. Den negativa utvecklingen man såg fram till 2018 har vänt mot en mer positiv upplevelse 2020. Konstateras bör att kvinnor upplever sig mer otrygga än män generellt. Detta faktum jämte nämnda trafikproblem är två utmaningar framåt.

En trygg och värdig omsorg av Trelleborgs äldre invånare har fått en ökad betydelse under pandemiåret. Brukarundersökningar visar ett förhållandevis oförändrat resultat, vilket får anses vara positivt under ett år av smitta och restriktioner. Upplevelsen av äldres ensamhet har likaså varit relativt oförändrad, men blir alltjämt viktigt att följa då isolering och känsla av otrygghet är en effekt av Covid-19.

Inriktning	Inriktningsmål
Tryggt och säkert samhälle	Trelleborgs kommun ska förbättra tryggheten genom trygghetsskapande insatser och säkra offentliga platser samt verka för en värdig och trygg omsorg om våra äldre.
Barn och ungas uppväxtvillkor och utvecklingsmöjligheter	Trelleborgs kommun ska verka för att alla barn och ungdomar utifrån sina förutsättningar stimuleras och utvecklas för att lyckas så bra som möjligt i vuxenlivet. Trelleborgs kommun ska aktivt bidra till att möjliggöra en attraktiv fritid för ungdomar.
Attraktivt näringsliv	Trelleborgs kommun ska vara ett attraktivt val på den regionala bostadsmarknaden. Trelleborg ska vara en attraktiv kommun för befintliga företag och för nyetableringar.

Mätning	2017	2018	2019	2020	Kategori
Polisens problemindex: (lågt värde = positivt) Skala 0-6 (Polisen)	1,75	2,21	1,84	1,91	Trygghets-index
Trendlinje anmälda brott per brottstyp (stöld/tillgrepp, våldsbrott, skadegörelse) (BRÅ)					skadegörelse stöld- och tillgrepp våldsbrott
Index: Medborgarundersökning upplevd trygghet helhet Skala 0-100 (SCB)	56 53 50			49 48 46	Totalt Män Kvinnor
Index – medborgarundersökning upplevd trygg/säker utomhus kvällar/nätter Skala 1-10 (SCB)	6,1 5,7 5,2			5,6 5,3 4,9	Totalt Män Kvinnor
Andel % nöjda, brukarbedömning hemtjänst äldreomsorg - helhetssyn (SCB)	89 88 89	81 83 81	83 84 83	85 88 83	Totalt Män Kvinnor
Andel % nöjda, brukarbedömning särskilt boende äldreomsorg - helhetssyn (SCB)	85 87 84	86 92 84	81 89 78	83 86 82	Totalt Män Kvinnor



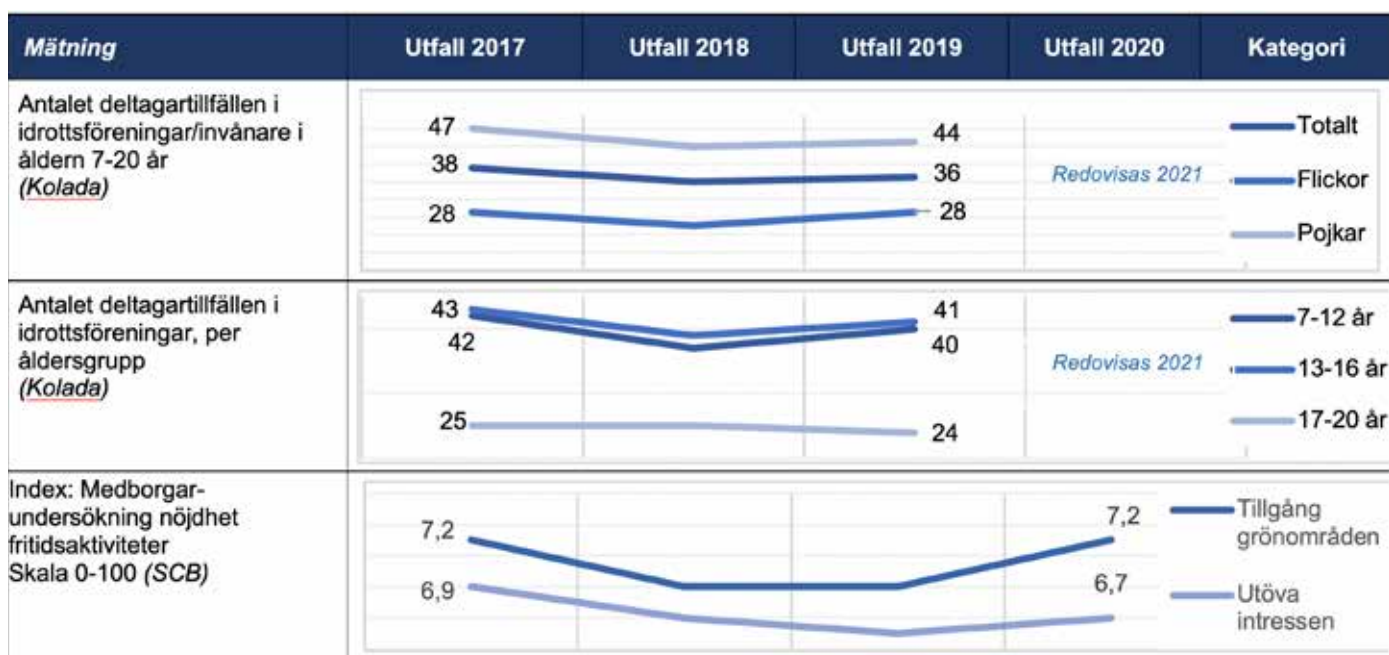
Barn och ungdomar stimuleras och utvecklas för att lyckas i vuxenlivet.

Trelleborgs kommun undersöker årligen hur stor andel ungdomar i åldern 17-24 år som varken arbetar och studerar, liksom andelen barn och unga som bor i ekonomiskt utsatta hushåll i åldern 0-19 år. Sedan några år tillbaka har kurvorna vikt nedåt, vilket är positivt. Utfallet för 2019 och 2020 är ej ännu framtaget, varför tabellen ovan istället är framtagen och visar hur den öppna arbetslösheten ser ut i åldern 18-24 år. En ökning som tog viss fart 2019 har ökat under pandemiåret 2020, vilket överensstämmer med den nationella bilden. Trots denna negativa trend kunde Trelleborgs kommun öka antalet ferie-

jobb för unga invånare inom kommunens verksamheter, vilket är glädjande. Sysselsättningsfrågan är dock en utmaning under och efter pågående pandemi, inte minst för kommunens unga.

Trelleborgsborna upplever att de är nöjda med förskola, grundskola och gymnasium i kommunen enligt Medborgarundersökningens index. Tittar man på hur skolresultaten har utvecklats så ser man en förbättring av skolresultaten i åk 9 i jämförelse med 2019. Andelen gymnasieelever med examen efter fyra år har dock sjunkit något, från 69 procent till 66 procent. Skillnaderna mellan resultaten för flickor och pojkar har jämnats ut under den senaste tvåårsperioden, vilket är ett steg i rätt riktning.

Det förebyggande och trygghetsskapande arbetet i kommunen är av stor betydelse för ungas uppväxtvillkor i Trelleborg. Tidigare nämnd samverkan med polis mot ungdomar i frågor kring droger och förebyggande av brott, mötesplatser för unga med vuxna förebilder, satsningen på trygghetsvårdar, en trygg förskola och familjeomsorg är andra faktorer som skapar förutsättningar för ungas kliv in i vuxenlivet.



Kommunen ska aktivt bidra till att möjliggöra en attraktiv fritid för ungdomar

När man i medborgarundersökningen frågar invånare i alla åldrar om hur nöjda de är med utbudet av fritidsaktiviteter får Trelleborg ett bra betyg. Likaså tillgången till grönområden rankas högt av medborgarna. Idrottsutbudet får ett bättre omdöme än kulturutbudet. En mångfald av aktiviteter som lockar olika kön, åldrar och bakgrund speglar av sig i vad barn och ungdomar gör på sin fritid.

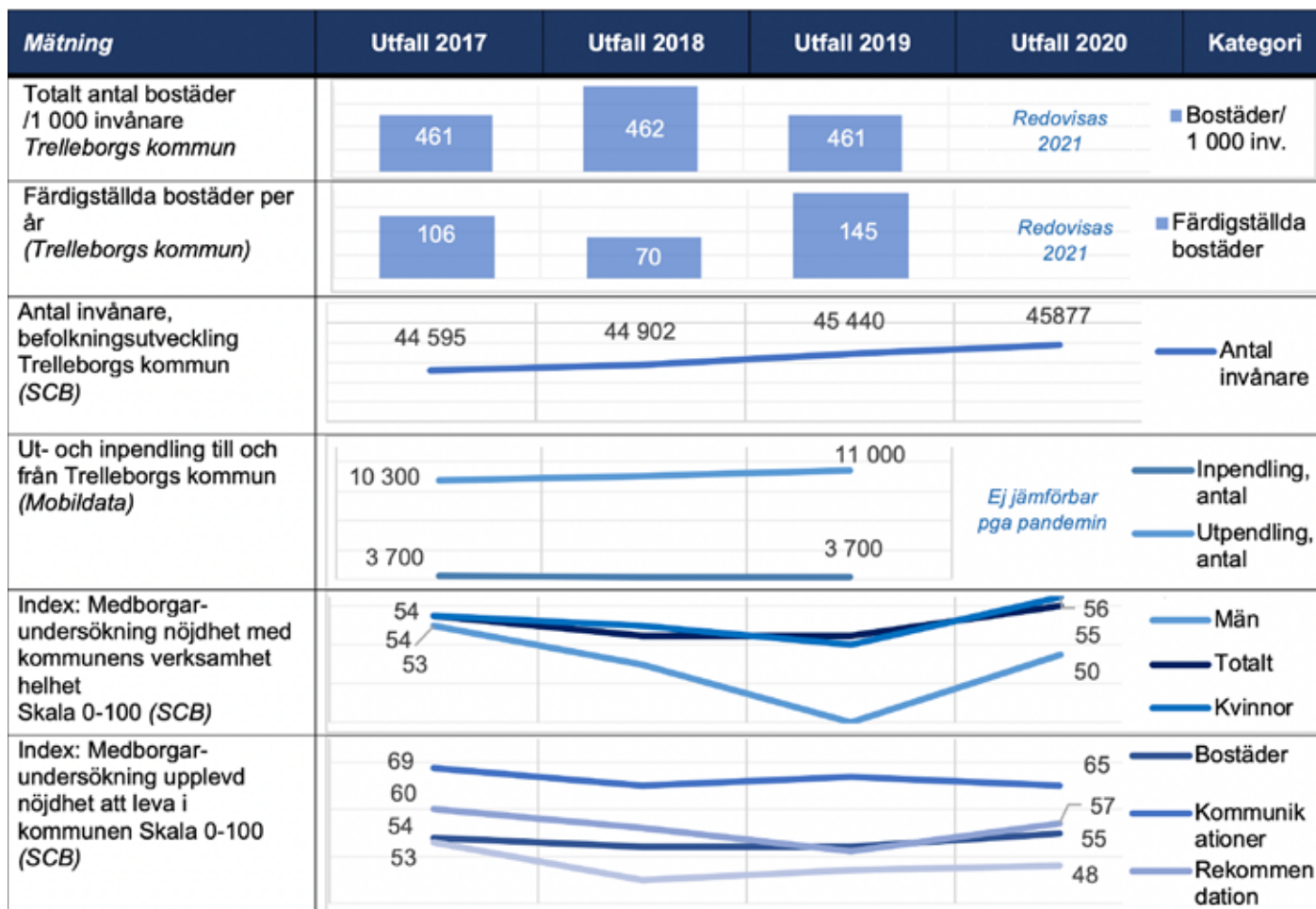
Resultatet i tabellen visar på att barn och ungas fritid överlag innehar en positiv trend avseende deltagandet i idrottsaktiviteter inom föreningslivet. Resultatet bygger på en analys av aktiviteter som får statligt stöd i form av bidrag. År 2018 var siffran lägre men har sedan dess vänt och ter sig vara på väg uppåt i positiv riktning igen. Det är ännu en del statistik som ännu inte publicerats vilket försvårar arbetet med att göra en fullvärdig analys av målet. Konstateras kan att idrotten står sig relativt stark i Trelleborg, och särskilt stark när man tittar på åldersgruppen 13-16 år.

Den ålder inom vilken föreningsidrotten tappar många av sina medlemmar.

Vad som emellertid är en utmaning framåt är att locka fler tjejer till idrottsklubbarna och fritidsutbudet i stort. I killgruppen är deltagandet i idrotten betydligt högre. Tittar man på verksamheten som bedrivs är en högre andel pojkdominerad verksamhet, det vill säga som både lockar och har fler killar som utövare. Rent generellt i samhället deltar fler flickor i kulturaktiviteter i högre utsträckning än pojkar. Öppen verksamhet såsom fritidsgårdar och simhallar nyttjas mer av pojkar än av flickor sett till nationell statistik. Flickor tenderar att lägga mer tid på läsläsning än pojkar.

Det finns därmed många olika parametrar som krävs för att belysa målet om en meningsfull fritid för pojkar och flickor. Överlag krävs det mer data för att till fullo kunna analysera resultatet, mer data och statistik som reflekterar barn och ungas levnadsvanor. De regionala eller nationella undersökningar som görs behöver kompletteras med studier om Trelleborgs unga invånare.

Dock så bör man räkna in pandemin som en faktor då detta kan ha påverkat möjligheten för deltagartillfällen i fritidsaktiviteter såsom fritidsgårdar, kultur- och föreningsliv. Dels kan det minska möjligheten till deltagande, dels finns det ett framtidsperspektiv med ett föreningsliv med dålig ekonomi och färre medlemmar, som å andra sidan kan komma att efterfrågas mer efter restriktioner och isolering.



Trelleborg – ett attraktivt val på den regionala bostadsmarknaden

Antalet invånare i Trelleborgs kommun ökar varje år. Under 2020 flyttade det in cirka 2 500 nya invånare från andra delar av Sverige. En ökad inflyttning har lett till ett stort intresse för nybyggnation.

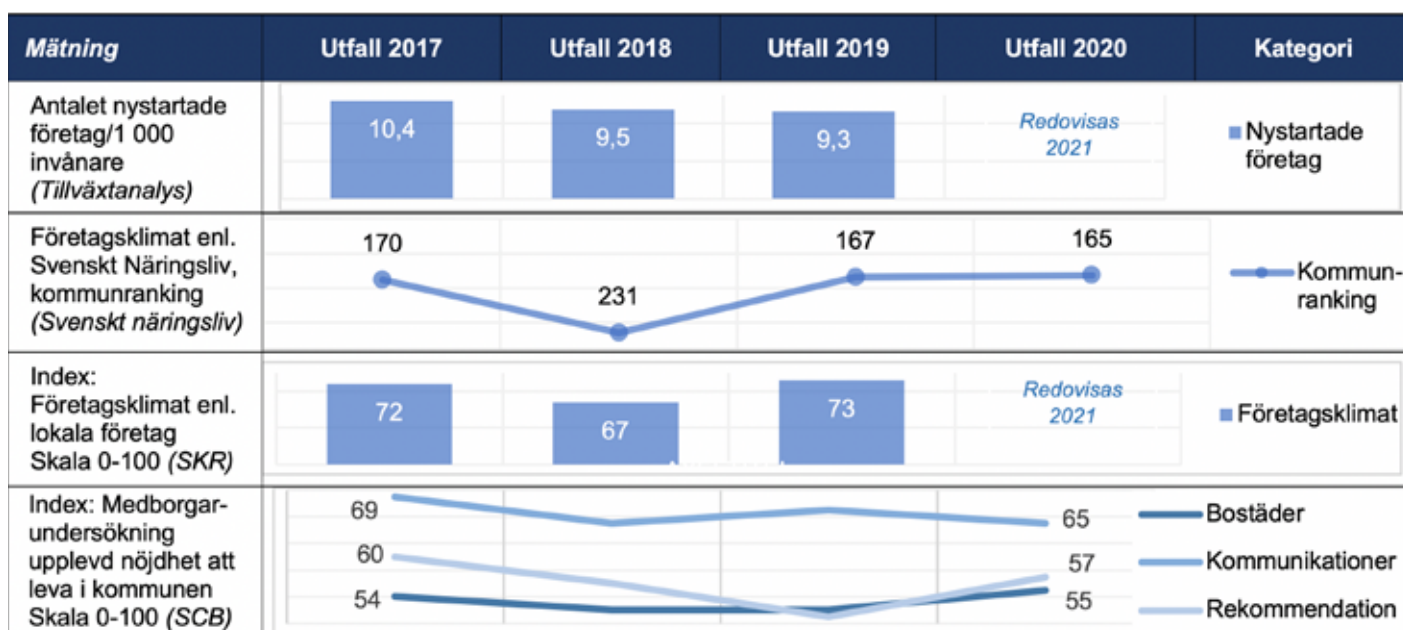
I SCB:s medborgarundersökning betygsätts Trelleborgs attraktivitet ur ett upplevt invånarperspektiv. I mätningen från 2020 ser man bland annat att kommunikationerna till och från kommunen får höga betyg. Betyget för bostäder har ökat något, liksom om man som invånare rekommenderar att flytta till kommunen. Den upplevda tryggheten har ökat något, vilket är en viktig faktor för att locka fler boende till Trelleborg. Medborgarnas nöjdhet med

den kommunala verksamheten har förbättrats i jämförelse med 2018-2019. Det är av stor vikt att bibehålla och förbättra resultatet eftersom kvaliteten och tillgången till exempelvis skola, fritidsmöjligheter och omsorg är betydelsefullt när människor gör sitt val av boendeort.

Under de senaste åren har antalet bostäder per 1 000 invånare legat konstant. Färdigställandet av nya bostäder har varierat mellan cirka 70 och 150 per år. Bostadsproduktionen förväntas öka kraftigt under åren 2021 och 2022 till nivåer upp mot 100-300 nya bostäder per år. Nyproduktionen förväntas öka ytterligare mellan åren 2023 och 2028 på nivåer runt cirka 400 bostäder per år, för att sedan minska något från 2029 och framåt.

Det stora kuststadsprojektet blir enskilt en stor möjlighet att attrahera fler boende. Betydligt fler människor pendlar ut ur stan än in till Trelleborg för att arbeta. Fler bostäder och bra kommunikationer bidrar till kommunen som en attraktiv boendeort.

Intresset för exploatering, det planerade Business Center Trelleborg och beslutet om en ny nationell kriminalvårdsanstalt är faktorer som bidrar till arbetsmöjligheter även i Trelleborgs kommun framöver, varför skillnaden mellan in- och utpendling kan komma att minska.



En attraktiv kommun för befintliga företag och för nyetableringar

Coronapandemins konsekvenser för befintligt näringsliv, nyetableringar av företag och möjligheter till sysselsättning i Trelleborg är svåra att fastställa mitt i en pågående pandemi. Klart är emellertid att utfallet för målet har påverkats negativt under 2020. Data för antalet nystartade företag per invånare är ännu ej framtaget men en minskning på grund av pandemin är förväntad. Liksom en stigande arbetslöshet. En bild Trelleborg delar med andra kommuner och riket i sin helhet.

Ett stort fokus för Trelleborgs kommun det gångna året var förstås att stötta och stimulera det lokala näringslivet. I det tidigare målet, om Trelleborg som en attraktiv boendeort, beskrevs intresset för exploatering och etablering i kommunen vilket starkt bidrar till ett attraktivt näringsliv.

Beslut om det kommande fängelset och klartecken för Engelska skolans etablering, vid sidan av Business Center Trelleborg och Kuststad 2025, skapar positiva effekter framåt på kommunen som attraktiv för företagande.

Genom systematiskt och uthålligt påverkansarbete på såväl nationella som regionala parter har Trelleborgs kommun stärkt sin position i sydvästra Skåne som en kommun med tillväxt och inte minst en stark infrastruktur.

Svenskt Näringsliv bedömer varje år företagsklimatet i Sveriges kommuner och Trelleborg klev under 2020 upp ytterligare två placeringar i kommunrankingen, vilket i viss utsträckning kan bidra till målet. Företagsklimatet utifrån vad företagen i kommunen anser förbättrades också 2020. Trelleborgs varumärke i fråga om ett attraktivt näringsliv ökar vid nämnda resultat. Liksom de områden som mäts i medborgarundersökningen om hur Trelleborg är som stad att leva och bo i.

Utbildningsmässigt ökar andelen vuxna med eftergymnasial utbildning. En god kvalitet och upplevd nöjdhet i skolorna samt en satsning på exempelvis yrkesutbildning är andra exempel på faktorer som bidrar till målfyllelse.

Verksamhet som bidrar till målen

Nedan redovisas, per strategisk inriktning, exempel på aktiviteter som nämnderna har arbetat med i syfte att uppfylla kommunfullmäktiges mål.

Tryggt och säkert samhälle

Kommunstyrelsen har ett samordnande ansvar för kommunens strategiska säkerhetsarbete såsom framtagande av riktlinjer för kommunövergripande aktiviteter och samordning av nämndsgemensamma uppdrag, samt analys och uppföljning av det trygghetsskapande arbetet i Trelleborgs kommun. Det förebyggande och operativa arbetet kring trygghet och säkerhet drivs inom ramen för respektive nämnds ansvarsområde.

Trelleborgs kommun och polisen har under tecknat ett nytt medborgarlöfte. Bland annat utlovas fler fotpatrullerande poliser och ett aktivt brottsförebyggande arbete. Kommunen och polisen ska samarbeta för att motverka stölder och drogproblematik, särskilt bland ungdomar. Den samverkansöverenskommelse som slöts mellan Trelleborgs kommun och polisen 2019 har aktiverats 2020.

Fokusområdena i överenskommelsen är ungdomars alkohol- och drogkonsumtion och därtill relaterad brottslighet, samt trygghet i offentlig miljö inklusive trafikmiljön.

Under året har personalomställningar gjorts där fritidsledare arbetat på fältet, liksom badvärdarna då badhuset stängdes på grund av pandemin. Fler utomhusaktiviteter för ungdomar har arrangerats i nära samverkan med kulturinstitutionerna, föreningslivet och trygghetsvärdarna. Därtill har samverkansgruppen USSP regelbundet gjort riktade informationsutskick till vårdnadshavare.

Analys av resultat på enkäter, antalet kränkningar och hälsosamtal inom elevhälsans medicinska insats visar att arbetet för att stärka elevers fysiska och psykiska mående samt känsla av trygghet och studiero ger resultat men måste fortsätta. Resultaten har förbättrats men kvarstår som ett av bildningsnämndens mål för 2021.

Socialnämndens arbete med att möjliggöra för ett trygghetsboende i Trelleborgs kommun är ett viktigt bidrag till ökad trygghet och omsorg av kommunens äldre invånare. Genom att avveckla Åldermannens särskilda boende har AB Trelleborgs Hem nu möjlighet att, i samarbete med social- samt kultur- och fritidsnämnden utveckla ett unikt Trelleborgskoncept. Inom äldreomsorgen har såväl de boendes som personalens trygghet förbättrats tack vare en digital satsning på larm- och övervakningskameror med hänsyn till riktlinjer om integritet och utan att försämra kvaliteten i närheten till brukaren.

Insatser har genomförts för att öka tryggheten i gatumiljön. Gator har byggts om och fått en separerad gång- och cykelväg. Inom arbetet med säkra skolvägar har teknisk servicenämnd bland annat låtit bygga säkra cykel- och gångpassager i

anslutning till Virkesvägen, Kakehögsvägen, Kungavägen och Stavstensvägen.

Tillgången till dricksvatten är en trygghetsfråga. Teknisk servicenämnd har arbetat med att minimera läckage av dricksvatten i det trycksatta ledningsnätet. Detta genom bland annat aktiv läcksökning, övervakning av flöden och förnyelse av ledningsnätet.

Ett minskat antal bränder i kommunen redovisas för 2020, vilket är gynnsamt ur ett trygghetsperspektiv, men också ur ett samhällsekonomiskt perspektiv. Det är dock för tidigt att se om det är ett trendbrott eller beror på indirekta effekter av pandemin. Ett större fokus på förebyggande brandskyddsarbete kommer att företas under 2021 för att medverka till att trenden håller i sig.

Barn och ungas uppväxtvillkor och utvecklingsmöjligheter

Skolan ska vara likvärdig och alla elever har rätt till en utbildning av hög kvalitet, enligt skollagen. Skolan ska dessutom arbeta för att kompensera för elevers olika bakgrund och förutsättningar. I analyser av målpuppfyllelse och studieresultat framkommer att skillnaden mellan flickor och pojkars resultat ökar, till nackdel för pojkarna. Analyser visar vidare att migrationsbakgrund samt föräldrars utbildningsbakgrund är faktorer som inverkar på barn och elevers förutsättningar. De genomsnittliga meritvärdena i grundskolans årskurs 9 har förbättrats sedan föregående år, men det kvarstår fortfarande skillnader mellan skolor och mellan flickor och pojkars resultat, varför det kvarstår som ett av bildningsnämndens mål 2021.

Ett positivt resultat är ett ökat antal pojkar och flickor som deltagit i de skollovsaktiviteter som har erbjudits. Detta visar tydligt att barn och unga efterfrågar meningsfulla fritidsaktiviteter. Insatser som syftar till att uppnå ökad trygghet

samt en meningsfull fritid kommer fortsätta att utvecklas under 2021. Här är samarbetet med kommunens rika föreningsliv betydelsefullt.

Arbetsmarknadsnämndens målsättning att ungdomar ska få arbetslivserfarenhet har under 2020 uppfyllts. Under ett normalår får 300-350 ungdomar ett feriejobb inom kommunen och under 2020 var det 490 unga som fick möjligheten att jobba under loven och därmed skaffa sig arbetslivserfarenhet. Detta arbete har lett till ett mycket gott samarbete inom kommunen där alla hjälpts åt och bidragit, vilket också kommer att underlätta i hanteringen av feriejobben under 2021

Socialnämndens arbete kring barn och unga är ett viktigt bidrag till målet kring barn och ungas uppväxtvillkor. Ungdomscoacherna som tillsattes under 2020 samt projektarbetet kring hemmasittare i samarbete med bildnings- och kultur- och fritidsnämnden är exempel på det.

Attraktivt näringsliv

Samhällsbyggnadsnämnden har arbetat med att antalet antagna detaljplaner, med fokus på blandstad och med slutmålet större inflyttning till en attraktiv stad ska öka. Utfallet under 2020 med tioalet antagna planer kommer att öka de kommande åren.

Kommunstyrelsen har påbörjat ett arbete med att revidera Trelleborgs varumärkesplattform. Detta arbete är av vikt för att kunna anpassa plattformen efter Trelleborgs förutsättningar och att kunna i en högre grad än tidigare involvera det stora arbetet med Kuststad 2025. Kuststad 2025 är ett av de absolut största projekten som någonsin har genomförts i kommunen och därför har kommunstyrelsen under år 2020 lagt stor vikt vid att genomföra olika insatser som syftar till att profilera Trelleborgs kommun genom Kuststad 2025 i både regionala och nationella sammanhang.

Arbetsmarknadsnämnden har inom Yrkesvux erbjudit 145 utbildningsplatser under 2020. Samtlig utbildning som erbjuds är inom bristyrken där arbetsgivare är intresserade av att anställa och innehåller lärande på arbetsplatser. Utbildningarna har riktat sig både till privata och offentliga branscher. Likaså har nämnden arbetat vidare med att ingå partnerskap med lokala företagare som vill bidra till kommunen och samtidigt ta del av kommunens service. Detta är ett arbete som kommer att intensifieras och prioriteras under 2021.

Planerade aktiviteter har genomförts under året. Utbildningskedjorna har varit framgångsrika och kommer att generera resultat under 2021 och ytterligare kombinationslösningar kommer att byggas upp.

Den yrkesinriktade SFI:n har startats upp under 2020 men det är för tidigt att se effekterna av den än, men sannolikt kommer dessa under 2021. Målet med denna är ökad genomströmning inom SFI.

En förutsättning för att barn och elever inom förskolan och skolan ska ha möjlighet att göra väl underbyggda framtidsval, är att verksamheten på olika sätt bidrar till att barnen och eleverna utvecklar förståelse för sig själva och omvärlden.

Bildningsnämnden kan redovisa att man på förskolorna har arbetat aktivt med en normkritisk värdegrund där barnens tankar och idéer fångas upp. I leken och i vardagssituationer utmanas varje barn vidare i sina tankar om samhällets funktion och arbetslivets olika delar. Under läsåret 2019/2020 fick alla grundskolor i uppdrag att utveckla den breda vägledningen. Sammanfattningsvis kan det konstateras att skolorna har kommit olika långt med att utveckla den breda vägledningen, varför effektmålet kvarstår 2021.

Slutsatser avseende god ekonomisk hushållning

Kommunkoncernen uppvisar ett synnerligen starkt resultat om 1 087,3 mkr. Sammantaget kan konstateras att måluppfyllelsen avseende de finansiella målen är god. För kommunen är ett av de tre målen ej uppfyllda och för kommunkoncernen är samtliga mål uppfyllda, vilket totalt för hela kommunkoncernen innebär en måluppfyllelse avseende de finansiella målen om större än 80 procent.

De fem strategiska inriktningsmålen som kommunfullmäktige fastställt för mandatperioden 2020-2023 genomsyrar hela kommunkoncernen. Effektmål med vidhängande indikatorer och aktiviteter är preciserade inom samtliga nämnder i framarbetade verksamhetsplaner.

I tidigare avsnitt, 2.5.11 Uppföljning och analys av kommunfullmäktiges mål, kan konstateras att indikatorerna som mäter måluppfyllelsen i hög grad förbättrats 2020 i jämförelse med 2019. Det är dock av stor vikt att fullfölja arbetet kring kommunens prioriterade inriktningar – trygghet och säkerhet, barn och ungas uppväxtvillkor och ett attraktivt näringsliv – inte minst då den pågående pandemin har negativ påverkan på planerade aktiviteter inom respektive inriktningsmål. Man ser tendensen beträffande indikatorer kring sysselsättning, företagande och ungas uppväxtvillkor att pandemins konsekvenser behöver tas om hand och beaktas under åren framåt.

Sammantaget kan således konstateras att kommunkoncernen uppvisar en god måluppfyllelse och jämfört 2019 har en förbättring skett.



Balanskravsresultat

Balanskravsresultat

Kommunallagen ställer krav på ekonomisk balans mellan intäkter och kostnader. Om kostnaderna är större än intäkterna ett enskilt räkenskapsår uppstår ett underskott som ska återställas inom de tre påföljande åren. Det resultat som avses för avstämning av en ekonomi i balans benämns balanskravsresultat. Balanskravet avser kommunens nämnds- och förvaltningsorganisation. Trelleborgs kommun har sedan införandet år 2000 uppfyllt balanskravet. Det finns således inte något underskott att återställa. Årets balanskravsresultat är positivt och uppgår till 231,8 mkr (70,4 mkr), vilket därmed uppfyller kravet på en ekonomi i balans.

Balanskravsresultat (mkr)

Inriktning	2020	2019	2018
Årets resultat enligt resultaträkningen	393,9	73,0	276,2
- Samtliga realisationsvinster	-162,1	-2,6	-247,3
+ Realisationsvinster enligt undantagsmöjlighet	0,0	0,0	0,0
+ Realisationsförluster enligt undantagsmöjlighet	0,0	0,0	0,0
+/- Orealiserade vinster och förluster i värdepapper	0,0	0,0	0,0
+/- Återföring av orealiserade vinster och förluster i värdepapper	0,0	0,0	0,0
Årets resultat efter balanskravsjusteringar	231,8	70,4	28,9
- Reservering av medel till resultatutjämningsreserv	-151,0	-10,0	0,0
+ Användning av medel från resultatutjämningsreserv	0,0	0,0	0,0
Årets balanskravsresultat	80,8	60,4	28,9

Realisationsvinster har uppstått vid försäljning av 14 fastigheter om 16,1 mkr, en bostadsrätt om 1,1 mkr samt verksamhetsöverlåtelse av elnätsverksamhet om 144,9 mkr.

Resultatutjämningsreserv

Kommunfullmäktige antog 2013-11-25 (KS 2013/644) riktlinjer för resultatutjämningsreserv (RUR) som efter kommunfullmäktiges beslut kan nyttjas under lågkonjunktur. Årets starka resultat gör det möjligt att avsätta medel till resultatutjämningsreserven eftersom en reservering till resultatutjämningsreserv endast får ske om resultatet för året överstiger kommunens finansiella resultatmål. Årets resultat gör det möjligt att avsätta 156,8 mkr till resultatutjämningsfond enligt utredning nedan. Föreslagen avsättning uppgår till 151,0 mkr vilken fullmäktige kan besluta i samband med att årsredovisningen godkännes.

Kommunens resultatmål (mkr)

Inriktning	2020	2019	2018
Kommunens resultatmål	75,0	60,0	50,1
1 % av skatter och generella bidrag	26,4	24,8	23,8
Balanskravsresultat	231,8	70,4	28,9
Avgår kommunens resultatmål	-75,0	-60,0	0,0
Möjlig avsättning	156,8	10,4	0,0
Ingående ackumulerad RUR	39,0	39,0	39,0
Avsättning till resultatutjämningsreserv	10,0	0,0	0,0
Utgående ackumulerad RUR	49,0	39,0	39,0

Resultat för år 2019 gjorde det möjligt för fullmäktige att i samband med behandling av årsredovisningen avsätta medel till resultatutjämningsreserven om 10 mkr.

Väsentliga personalförhållanden

Antal tillsvidareanställda heltid och deltid, kommunkoncernen

Nämnd	2020			2019		
	Antal anställda	Varav män	Varav kvinnor	Antal anställda	Varav män	Varav kvinnor
Kommunstyrelse	124	37	87	146	62	84
Socialnämnd	1 070	107	963	1 103	99	1 004
Bildningsnämnd	1 311	218	1 093	1 336	219	1 117
Kultur och fritidsnämnd	118	55	63	104	50	54
Arbetsmarknadsnämnd	87	28	59	86	31	55
Samhällsbyggnadsnämnd	80	51	29	44	18	26
Teknisk servicenämnd	257	141	116	269	153	116
Totalt kommunen	3 047	637	2 410	3 088	632	2 456
Trelleborgs Hamn AB	128	113	15	113	101	12
Trelleborgs Elnät AB	25	22	3	-	-	-
Trelleborgs Energiförsäljning AB	4	2	2	5	2	3
Trelleborgs Fjärrvärme AB	5	4	1	5	4	1
AB TrelleborgsHem	30	20	10	31	21	10
AB Visit Trelleborg	8	1	7	8	1	7
Trelleborgs Stadsnät AB*	-	-	-	2	1	1
Totalt kommunala bolag	200	162	38	164	130	34
Totalt kommunkoncernen	3 247	800	2 447	3 252	762	2 490

* Bolaget avyttrades 2020-08-03

Personalpolitik och anställda

Trelleborgs kommuns värdegrund ÖRA – Öppenhet, Respekt och Ansvar – beskriver de värderingar och synsätt som ska råda bland kommunens medarbetare.

Medarbetarna ska känna att de har ett reellt inflytande på arbetsplatsen och känna sig stolta över sitt uppdrag och det viktiga arbete man utför. En kontinuerlig dialog kring arbetsmiljö, arbetstider, hälsa, jämställdhet och mångfald ska ske på arbetsplatserna. Samverkan mellan arbetsgivare och fackliga organisationer är av stor betydelse. Utbytet av erfarenheter, kunskap och goda idéer utvecklar organisationen.

Trelleborgs kommunkoncern hade totalt 3 247 tillsvidareanställda medarbetare vid årets slut 2020, varav 200 arbetade i de kommunala bolagen.

Trelleborgs kommun hade 3 047 tillsvidareanställda medarbetare 2020. Antalet anställda har i förhållande till 2019 legat förhållandevis stadigt avseende tillsvidareanställda. Det totala antalet årsarbetare, inklusive alla typer av anställningar, inom Trelleborgs kommun uppgår till 3 168.

Av kommunens anställda är cirka 80 procent kvinnor i jämförelse med 2019 då det var 79 procent. I de kommunala bolagen ser man en omvänd könsfördelning, det vill säga betydligt fler män än kvinnor bland de anställda. En differens som ökade 2020.

Medelåldern inom kommunen har under de senaste åren sjunkit och fortsatte att göra det även för 2020. Medelåldern för tillsvidareanställda 2020 var 45,1 år i jämförelse med 2019 som är 46,6 år och 2018 som är 47,7 år. Medelåldern i kommunen har sjunkit under perioden 2018-2020 och trenden antas fortsätta.

2020 var på många sätt ett extra ordinärt år inte minst för att det präglades av en pandemi, vilket också medfört att vissa processer tagit längre tid och verksamheten fått ställa om för att stödja förvaltningarna i exempelvis arbetsrättsliga och arbetsmiljörelaterade frågor avseende Covid-19.

Sjukfrånvaro Kommunkoncernen (%)

Nämnd/bolag	2020			2019		
	Totalt	Varav män	Varav kvinnor	Totalt	Varav män	Varav kvinnor
Kommunens nämnder – total sjukfrånvaro i % av de anställdas sammanlagda ordinarie arbetstid						
Kommunstyrelsen	5,4	2,4	6,8	6,0	4,1	7,6
Kultur, och fritidsnämnden	5,6	3,5	7,6	4,7	2,7	6,4
Arbetsmarknadsnämnden	4,4	1,9	5,7	4,4	1,5	6,2
Socialnämnden	9,6	7,0	10,4	10,4	6,7	10,9
Bildningsnämnden	9,4	6,0	10,1	8,1	4,4	8,9
Samhällsbyggnadsnämnden	1,9	1,0	3,6	2,0	1,5	2,3
Tekniska servicenämnden	6,6	5,8	7,7	5,8	5,5	6,2
Överförmyndarnämnden	1,3	0,0	1,7	1,4	1,9	1,4
Totalt kommunen	8,5	5,1	9,5	8,7	4,9	9,8
Totalt kommunen; andel av sjukfrånvaron som avser frånvaro under en sammanhängande tid av 60 dagar eller mer	3,8	2,1	4,3	4,9	5,5	2,7
Totalt kommunen; sjukfrånvaron i åldrarna 29 år eller yngre	7,0	4,3	8,2	6,0	3,5	7,0
Totalt kommunen; sjukfrånvaron i åldrarna 30-49 år	8,3	4,8	9,3	7,7	3,8	8,8
Totalt kommunen; sjukfrånvaron i åldrarna 50 år eller äldre	9,3	5,9	10,2	8,8	6,2	9,5
Kommunala bolag – total sjukfrånvaro i % av de anställdas sammanlagda ordinarie arbetstid						
Trelleborgs Hamn AB*	5,2	-	-	4,3	-	-
Trelleborgs Elnät AB**	3,0	0,4	-	-	-	-
Trelleborgs Energiförsäljning AB	2,7	0,8	1,7	0,5	-	0,9
Trelleborgs Fjärrvärme AB	2,7	2,0	5,2	1,6	1,0	4,0
AB TrelleborgsHem	1,7	1,9	1,1	1,7	1,5	2,2
AB Visit Trelleborg	3,2	7,3	2,5	2,9	1,2	3,2

Sjukfrånvaro

Den genomsnittliga sjukfrånvaron för kommunen 2020 var 8,46 procent, vilket är högre än uppsatt mål, som anger att den sammanlagda sjukfrånvaron inte ska överstiga 5 procent. Det föreligger fortsatt en högre sjukfrånvaro för kvinnor än män. Högst sjukfrånvaro, 9,26 procent, återfinns i åldersgruppen 50-65 år. Även inom åldersgruppen 30-49 år ligger sjukfrånvaron högt, 8,27 procent.

Den allmänna trenden i de kommunala bolagen har varit densamma, det vill säga en ökad sjukfrånvaro.

Sjukfrånvaron är ett prioriterat område för nämndernas personalluppföljning. 2020 har präglats av pandemi där tydliga restriktioner för att minska smittspridning varit rådande för verksamheterna. I början av pandemin sköt sjukfrånvaron

i höjden inom samtliga nämnder, och primärt i verksamhet som dagligen möter våra medborgare i olika insatser.

Under våren och sommaren sjönk sjukfrånvaron inom samtliga nämnder, dock förelåg en fortsatt hög sjukfrånvaro inom social- och bildningsnämnd. Det är svårt att jämföra 2020 som ett normalår för sjukfrånvaron utifrån den rådande pandemin. Distansarbete infördes inom många verksamheter vilket gjorde att medarbetare kunde arbeta hemifrån trots lindriga sjukdomssymtom. Det genererade lägre sjukfrånvaro inom vissa verksamheter.

Inom de förvaltningar som verkar nära våra medborgare infördes andra omfattande insatser som exempelvis fjärrundervisning, plexiglas vid kundmöten, utökad skyddsutrustning för att på detta sätt skydda medarbetare och medborgare från smitta.

De strikta restriktioner som infördes som följd av det rådande pandemiläget kring krav att vid symtom stanna hemma medför en högre sjukfrånvaro i de verksamheter där hemarbete/distansarbete inte kan tillämpas, vilket framför allt omfattar våra medborgarnära verksamheter.

En jämställd och jämlik arbetsplats

Antalet kvinnor i chefsposition inom hela kommunkoncernen ökade i antal under 2020 i jämförelse med 2019. Kommunen stod för hela ökningen, då bolagens kvinnor i chefsposition minskade marginellt till antalet. Fyra av sju förvaltningschefer i nämnderna var kvinnor vid årsskiftet 2020-2021.

Trelleborgs kommun deltog under 2019-2020 i SKR:s satsning Modellkommuner, för att påbörja arbetet med jämställdhetsintegrering i Trelleborg kommuns ledning och styrning. Efter projektredovisning av Modellkommuner fick kommunledningsförvaltningen i uppdrag att återkomma med tre konkreta jämställdhetsaktiviteter möjliga för Trelleborgs kommun att genomföra.

Detta resulterade i följande beslut kommunfullmäktige 2020-09-21 om jämställdhetsaktiviteter:

- Utbildning: Alla förtroendevalda och tjänstepersoner i Trelleborgs kommun ska regelbundet utbildas i jämställdhet.
- Könsuppdelad statistik: All individbaserad statistik i verksamhetsplaner, delårsrapporter och årsredovisningar ska i normalfallet utgå ifrån könsuppdelad statistik.
- Utvecklingsarbete: Varje förvaltning ska fastställa och följa upp tre för verksamheten relevanta områden för jämställdhetsintegrering. Kommunledningsförvaltningen ansvarar för övergripande uppföljning.

En digital basutbildning i jämställdhetsintegrering är framtagen och startar under första kvartalet 2021. En jämställdhetspremie infördes 2015 i syfte att öka mäns uttag av föräldraledighet. Premiebeloppet var en medelmånadslön, 32 000 kr för 2020. Totalt antal utdelade premier 2015-2020 är 62 stycken, varav det 2020 betalades ut 17 premier.

Arbetet med heltid som norm fortskrider inom kommunen där heltid ska vara den vägledande tjänstgöringsgraden som ett led i att vara en attraktiv arbetsgivare. Deltid är dock fortsatt en möjlighet för den som så aktivt önskar.

Ledarskapsutveckling

Arbetet i tillsakademien startades upp under våren 2020 i form av workshop kopplat till föreläsningar samt återkopplande reflektionsuppgifter. Trelleborgs kommun deltog i ett traineeprogram kring ledarskap, där fem medarbetare deltog. Programmet avslutades maj 2020 och en andra omgång är planerad till hösten 2021. Ledarskapsutveckling är ett fortsatt fokusområde för kommunen och arbetet kommer att fortlöpa och intensifieras.

Rekrytering och kompetensförsörjning

Ett arbete kring ett attraktivt arbetsgivarvarumärke startades upp under hösten 2020, vilket är ett led i arbetet att säkerställa framtida rekryteringsbehov. Det har påbörjats ett arbete med att närmare genomlysa intern kompetens inom kommunen och inom vilka områden arbetsgivaren kan erbjuda intern kompetensutveckling såsom presentationsteknik, arbetsrätt och informationssäkerhet.

Systematiskt arbetsmiljöarbete

Det systematiska arbetsmiljöarbetet 2020 har präglats av riskbedömningsarbete för att säkerställa minskad smittspridning för medarbetare och medborgare. Tidigt under pandemin upprättades ett FAQ – frågor och svar – för att säkerställa att det var lätt för såväl chefer som medarbetare att hitta svar på vad som gällde utifrån den rådande pandemin.

Distansarbete har för många medarbetare varit en nyhet och verksamheterna fick snabbt ställa om till ett mer digitaliserat sätt att exempelvis hantera både interna och externa möten.

Distansarbete medför andra arbetsmiljörelaterade risker såsom belastningsskador, ergonomisk problematik och risk för social isolering. Kommunen har tillhandahållit hjälpmedel för medarbetare som arbetar hemma för att så långt som möjligt säkerställa god arbetsmiljö även i hemmet, till exempel kontorsstol och skärm till dator. Riskbedömningar samt till dessa kopplade handlingsplaner kring distansarbete är framtagna och följs kontinuerligt upp av respektive nämnd eller bolag.



Hållbar tillväxt, digitalisering och innovation

Trelleborgs kommun arbetar systematiskt med frågor kring tillväxt, hållbarhet och utveckling. Trelleborg växer sett till antalet invånare, bostadsbyggandet ökar och stadsdelar förändras. I planeringen av stadsutvecklingen tas olika perspektiv med, såsom gröna miljöer, tillgänglighet, smarta energilösningar och klimatpåverkan. En mer utförlig beskrivning av det totala arbetet kring hållbar tillväxt redovisas i hållbarhetsrapporten som tas fram under våren 2021. Här följer ett axplock:

Digitaliseringen i kommunen går framåt med en ny webb och digitala lösningar för att förenkla och effektivisera kommunikationen och olika tjänster och service genom automatisering. Trelleborgs kommuns deltagande i föreningen Energivision Syd fortsätter och syftar till att bli självförsörjande på 100 procent förnybar energi. Projektet Nordic Hydrogen Corridor ska skapa en vätgaskorridor i Europa. Långsiktigt är målsättningen att starta vätgasproduktion i Trelleborg.

En utredning avseende möjligheterna för en självkörande buss i Trelleborg har färdigställts. Kommunen har begärt att arbetet fortlöper med att ta fram en åtgärdsplan. 2020 har måltidsverksamheten introducerat daglig rapportering av matsvinn på grundskolorna.

I förarbetet till Miljömålsprogram 2021-2030 föreslås Trelleborg följa det nationella utsläppsmålet för växthusgaser med noll koldioxidekvivalenter till 2045. Ett delmål är att minska växthusgasutsläppen med 40 procent 2010-2030 för kommunens geografiska område. Drivmedlet och tjänsteresorna är fortsatt en utmaning för Trelleborgs ambition att bli en fossilbränslekommun till 2020. En kraftig omställning till digitala möten bidrar till målet.

Samordnad varudistribution är sedan november 2020 en del av kommunens interna service. All transport och distribution av varor till och inom kommunen samordnas. Trelleborgs kommun deltar i två projekt om innovativa lösningar för användning av tången i havet. Resultaten hittills är lovande.

Flera satsningar har gjorts för att främja utvecklingen och öka synligheten av vår landsbygd. Exempelvis utveckling av service, handel och andra samhällsfunktioner. Landsbygdsstrategin och arbetet med en miljon idéer har haft som syfte att främja och driva landsbygdsutveckling. En möjlighet till digitalisering anammades när en digital webbkarta togs fram som visar kommunens natur och kultur i form av bilder, filmer och information. Ett kapitel fokuserar på att Trelleborgs unga på egen hand kan röra sig i trafik- och stadsmiljö.

Intern kontroll

Kommunens nämnder och bolag har genomfört granskningar och åtgärder enligt internkontrollplaner för 2020. Granskningarna har bland annat gällt rutiner kring ekonomi, avtal, kvalitetsgranskningar, anställningar och kompetensförsörjning. De enstaka kontrollmål som av någon anledning inte har granskats eller åtgärdats under året kommer att följas upp under 2021. De kommungemensamma kontrollmålen för 2020 har avsett brister i rutiner gällande mutor och bestickning samt delegering av arbetsmiljöuppgifter och förseningar i betalning av leverantörsfakturor. En utbildning är i framtagande för att förbättra rutinerna gällande mutor och bestickning som samtliga inom kommunen ska ha tillgång till. Skriftliga arbetsdelegeringar av arbetsmiljöuppgifter har säkerställts inom nämnderna. Ett centralt framtagande av kommunmallar har tagits beträffande arbetsdelegering.

Leverantörsfakturor har granskats på nämndsnivå. Resultatet visade att flertalet nämnder har goda rutiner för betalning av leveransfakturor. Åtgärder har gjorts där brister framkommit.

Under 2021 kommer även kommunen införa månatlig uppföljning. Detta innebär att hela kommunkoncernen från 2021 tillämpar månadsuppföljning, vilket ytterligare kommer stärka och höja kvaliteten i den samlade ekonomiska uppföljningen.

Därtill kommer också kommunens nya uppföljningsverktyg att fullt ut implementeras, Power BI. Verktöget innebär att samtliga linjechefer får omedelbar access till aktuell ekonomi- och HR-data.

Händelser efter räkenskapsårets slut

Förändringarna i bolagsstrukturen skapar från och med 2021 en mer solid och robust koncernorganisation med tre jämstora bolag; Trelleborgs Hamn-, Hem- och Energi AB samt destinationsbolaget Visit AB Trelleborg.

Under januari 2021 fullbordades Trelleborgs Energiförsäljning AB:s upphandling avseende försäljningen av bolagets produktionsanläggningar och valet

föll på Adven, vilket innebär att Adven kommer producera all fjärrvärme i Trelleborg de kommande 20 åren.



Förväntad utveckling

Arbetslösheten i Trelleborg har av förklarliga skäl ökade under 2020 (med 1,9 procentenheter), men inte lika mycket som i Skåne (2,2 %) och inte heller som i riket totalt (2,1 %). I samtliga Skånes 33 kommuner har arbetslösheten ökat med mellan 0,8 och 3,3 procentenheter.

Arbetslösheten väntas fortsätta att stiga enligt Arbetsförmedlingen. De som först blir arbetslösa när efterfrågan på arbetskraft minskar är personer med tillfälliga anställningar och nyanställda

Arbetslöshet Trelleborg, Skåne och riket 2018-2020 (%)



personer, framförallt unga och utrikes födda. Många kommuner i Sverige har stigande kostnader för försörjningsstöd. För att hålla kostnaderna nere krävs ett aktivt arbete. Detta i en tid då Arbetsförmedlingen lägger ner lokala kontor och kommunen därmed får ta ett stort ansvar, vilket blir en stor och viktig utmaning för kommunerna kommande år, då det är av största vikt att alla som kan arbeta ska arbeta, om välfärden ska fungera.

Kommunens försörjningsbörda är något högre än genomsnittligt i rikets och förväntas utifrån befolkningsprognosen öka fram till 2035.

Befolkningsprognosen bygger på historisk befolkningsförändring och planerade nya bostäder. Antal nya bostäder planeras vara mellan 100–300 per år. Antalet färdigställda bostäder kommer att vara lägre de första åren för att sedan öka till

ett genomsnitt på 250 per år. Befolkningen förväntas öka med 250-850 invånare per år vilket är en genomsnittlig ökning på 1,3 procent. Ökningen förväntas ha en lägre takt de närmaste kommande åren men öka betydligt från 2022/2023.

Kommunens budget för 2021 med plan för 2022-2023 utgår från Sveriges Kommuner och Regioners (SKR) samhällsekonomiska bedömning från augusti 2020. Den samhällsekonomiska utvecklingen har av naturliga skäl påverkats markant av den sedan början av året pågående

pandemin till följd av coronaviruset. Den svenska bruttonationalprodukten (BNP) minskade med 8,6 procent under kvartal 2 jämfört med kvartal 1 – en historisk nedgång. Dock var minskningen lägre än exempelvis inom EU-länderna i genomsnitt, där nedgången var närmare 12 procent. Även USA visade en något större nedgång än Sverige. SKR:s augustibedömning innebar att mycket har stabiliserats jämfört med den dramatiska konjunktorkollapsen under månaderna mars, april och maj. Sveriges BNP-minskning för helåret 2020 beräknas stanna på cirka 3 procent jämfört med föregående år. För 2021 är bedömningen en ökning av BNP med 2,7 procent.

Den sammantagna bedömningen från SKR är att det med nuvarande förutsättningar kommer att ske en successiv återhämtning av ekonomin. Scenariot är emellertid att lågkonjunktorens effekter

på arbetsmarknaden trots detta består de kommande två åren. Mycket kan förändras snabbt och av detta följer att det kan finnas anledning att ha begreppet *laga efter läge* i aktuell åtanke.

I SKR:s augustiprognos blev det tydligt att det statliga permitteringsstödet har hållit uppe det kommunala skatteunderlaget under 2020 betydligt mer än tidigare förväntat. Sammantaget ligger prognosen för kommunens skatteunderlag för 2021 i huvudsak kvar på den nivå som följer av SKR:s aprilprognos. Staten har successivt under 2020 beslutat om ökade statsbidrag till kommunsektorn. För 2020 har de generella bidragen tillförts 28,5 mkr, varav till kommunerna närmare 19 mkr, jämfört med vad som gällde vid ingången av året. För 2021 är tillskottet till sektorn något lägre, 22,5 mkr, jämfört med vad som var känt inför 2020. Av beloppet avser knappt 16 mkr kommunerna. Med nuvarande förutsättningar är bedömningen att de statliga tillskotten väger upp pandemins effekter på kommunens skatteintäkter.

Trots stora investeringar och en del utmaningar de kommande åren förväntas dock Trelleborgs kommun att ha en ekonomi i balans.

Redovisningsprinciper

Årsredovisningen är upprättad i enlighet med Lag om kommunal bokföring och redovisning, LKBR (2018:597) och rekommendationer från Rådet för kommunal redovisning (RKR).

Kommunkoncernen och sammanställda räkenskaper

Den sammanställda redovisningen har upprättats enligt förvärvsmetoden med proportionell konsolideringsmetod. I den sammanställda redovisningen ingår samtliga nämnder och bolag där kommunen har minst 20 procent inflyttande. Interna mellanhavanden mellan de i kommunkoncernen ingående enheterna har eliminerats. Kommunkoncernens sammansättning framgår av organisationsschemat på sid 8. Eftersom dotterföretagen tillämpar ett annat redovisningsregelverk har anpassning skett till principerna enligt LKBR där materiella skillnader förekommer med undantag för leasing, se vidare under avsnitt Leasing. Av den anledningen har en uppskrivning i Trelleborgs Fjärrvärme AB reverserats om 3,5 mkr.

Avvikelser från grundläggande redovisningsprinciper

Bidrag som erhållits för att finansiera kommunens investeringar minskar den potentiella tillgångens anskaffningsvärde. En översyn av hanteringen och redovisningen av erhållna bidrag kommer att ske under 2021.

Värderings- och omräkningsprinciper

Anläggningstillgångar

Immateriella tillgångar förekommer i dotterföretagen Trelleborgs Hamn AB (Hamnen) i form av nyttjanderätter av spåranslutning till Färjeläge 8 och kryssväxel till Färjeläge 9. Hamnens nyttjanderätter uppkom 2009 då Hamnen valde att medfinansiera Banverkets investeringar. Avskrivningstiden är satt till 25 år vilket är i linje med RKR:s rekommendation gällande medfinansiering.

Med materiella anläggningstillgångar avses tillgångar som stadigvarande brukas i verksamheten. Dessa värderas till an-

skaffningsvärde med avdrag för ackumulerad planerlig avskrivning och eventuell nedskrivning. Uppskrivning är inte tillåten enligt LKBR.

För vissa av de materiella anläggningstillgångarna som fastigheter, gator och andra tekniska anläggningar förekommer betydande komponenter (anskaffningsvärde > 250 tkr) med en skillnad i förbrukning som är betydande. Dessa tillgångar ska därför delas upp i komponenter vilka sedan skrivs av separat, s.k. komponentavskrivning. Kommunen tillämpar komponentavskrivningar på hela fastighetsbeståndet samt VA- anläggningar från och med 2020. Arbetet fortsätter under 2021 med att utreda komponentindelning avseende gator och övriga tekniska anläggningar och beräknas vara klar under 2021. Bolagen tillämpar komponentavskrivning fullt ut.

Avskrivning sker linjärt över tillgången beräknade nyttjandeperiod eftersom det återspeglar den förväntade framtida förbrukningen av tillgången i kommunens och företagets verksamhet. För tillgångar där nyttjande perioden styrs i avtal (för bland annat hyresgästpassningar eller leasing av bilar) är avtalets längd lika med avskrivningstid.

Bedömd nyttjandeperiod omprövas då det finns omständigheter såsom verksamhetsförändringar, organisationsförändringar eller som på annat sätt indikerar ett förändrat slitage. Tillämpad avskrivningstid för respektive tillgångstyp framgår av tabellen. Inventarier med en ekonomisk livslängd på max tre år och inventarier av mindre värde, ett basbelopp för kommunen och ett halvt prisbasbelopp för kommunala bolag, kostnadsförs direkt.

Immateriella anläggningstillgångar	Nyttjandeperiod
Nyttjanderätt markanläggningar	25 år
Nyttjanderätt tekniska anläggningar	25 år
Materiella anläggningstillgångar	Nyttjandeperiod
Mark	Inga avskrivningar
Stomme	20-100 år
Stammar	20-50 år
Ledningar	50-70 år
Inre ytskikt	20 år
El & Automation	15-40 år
Tak	30-50 år
Fasad	25-80 år
Ventilation & Installationer	20-40 år
Kök	25-40 år
Markanläggning	10-50 år
Byggnadsinventarier	10-20 år
Tekniska anläggningar (färjeläge)	20-50 år
Maskiner och andra tekniska anläggningar	2-20 år
Produktion-/Distributionsanläggningar	10-50 år
Inventarier & verktyg	3-20 år
Fordon	1-20 år
Konst	Inga avskrivningar

Finansiella tillgångar och skulder

Finansiella tillgångar avsedda att innehas stadigvarande redovisas som anläggningstillgång. Exempel på detta är innehav i dotterföretag eller utlåning till dessa till den del fordran inte förfaller inom ett år. Finansiella tillgångar som inte är avsedda att innehas stadigvarande redovisas som omsättningstillgång. Finansiella skulder som förfaller till betalning inom tolv månader redovisas som kortfristig skuld. Övriga finansiella skulder redovisas som långfristig skuld.

Finansiella instrument

Kommunen använder inga finansiella instrument men det förekommer i några av de kommunala bolagen. Trelleborgs Energiförsäljning ingår finansiella kontrakt för att säkra priset på elkraft. Trelleborgs Hamn AB och AB TrelleborgsHem använder ränteswappar för att balansera exponeringen mot räntefluktuationer. För vidare information hänvisas till bolagens årsredovisningar.

Leasing

Enligt RKR R5 skall leasingavtal redovisas enligt avtalets finansiella innebörd vilket innebär att det leasade (hyrda) objektet redovisas som en tillgång och förpliktelsen att betala leasingavgift redovisas som finansiell skuld till leasingbolaget. Tillgången skrivs av över nyttjandeperioden samtidigt som den finansiella skulden amorteras och ränta erläggs. Kommunen tillämpar RKR R5 vid redovisning av finansiella leasingavtal för fordon. De kommunala bolagen redovisar samtliga leasingavtal som operationella leasingavtal i enlighet med gällande regelverk för bolag vilket innebär att leasingavgiften redovisas som en kostnad linjärt över leasingperioden. Någon omräkning till den sammanställda redovisningen har inte skett. En inventering av samtliga leasingavtal planeras under 2021 och därefter kommer anpassning till RKR R5 ske.

Omsättningstillgångar

Fordringar och övriga kortfristiga fordringar är upptagna till det belopp varmed de beräknas inflyta. Tillgångar i utländsk valuta värderas till balansdagens kurs.

Osäkra kundfordringar

Vid bokslut bedöms och bokförs de kundfordringar som var förfallna den siste december föregående år, som osäkra. Undantag är de kundfakturer som har en pågående åtgärd i form av till exempel en avbetalningsplan.

Skulder och avsättningar

Årets förändring av semesterlöneskuld, uppehållslön, ferielön och icke kompenserad övertid redovisas som verksamhetskostnad i resultaträkningen och som kortfristig skuld i balansräkningen. I semesterlöneskulden ingår PO-påslag med 40,15 procent förutom för de anställda som har ett differentierat PO-påslag p.g.a. ålder. Lönekostnader för timlöner för december månad redovisas som upplupen kostnad. Skulder i utländsk valuta värderas till balansdagens kurs.

Pensioner

Pensioner redovisas i enlighet med gällande lag. Det innebär att all pensionsrätt som intjänats av kommunens personal före år 1998, inklusive förväntad särskild löneskatt, redovisas som ansvarsförbindelse. Det är först vid utbetalningstillfället som dessa pensionsförmåner, inklusive särskild löneskatt, redovisas som kostnad i resultaträkningen. Förmånsbestämd pensionsrätt inklusive särskild löneskatt, som tjänats in från och med 1998, redovisas som kostnad i resultaträkningen och som avsättning i balansräkningen allt eftersom pensionsrätten tjänas in. Avgiftsbestämd ålderspension som är intjänad under 2020 och som ännu inte betalats in till KPA redovisas som kortfristig skuld. Det totala pensionsåtagandet – ansvarsförbindelse, avsättning och kort skuld – redovisas baserat på KPAs beräkningar. Dessa bygger

på gällande pensionsavtal och ett antal antaganden om bland annat löneutveckling, realränteutveckling, pensionstidpunkt och medellivslängd. KPA använder RIPS 2019.

Pensionsskuldens räntekostnad och basbeloppsuppräkningskostnader redovisas bland finansiella kostnader i resultaträkningen. Särskild löneskatt beräknas med 24,26 procent. Underlag för SLP (särskild löneskatt på pensionskostnader) följer kontantprincipen vilket innebär att beskattningstidpunkten inträffar först när premien betalas. SLP på pensionsutfästelsen som förfaller till betalning först under år 2021 redovisas som en upplupen kostnad. Pensionsåtaganden för personer anställda i de kommunala bolagen redovisas enligt K3. Kommunen har inte avsatt medel i form av penningplacering eller avsättning till stiftelse i syfte att generera avkastning för att i framtiden finansiera pensionsutbetalningar med avkastningen.

Periodisering av intäkter och kostnader

I årsbokslutet har periodisering av intäkter och kostnader skett för att ge en rättvisande bild av kommunens resultat. Enligt kommunens anvisningar ska periodisering göras om beloppet överstiger ett halvt prisbasbelopp (24 150 kr) eller är väsentligt utifrån verksamhetens art. Kommunala bolag tillämpar ett intervall mellan 5 000 och 20 000 kronor för periodisering av intäkter och kostnader beroende på verksamhetens storlek. Finansiella poster periodiseras oavsett beloppets storlek och därmed belastar de rätt redovisningsperiod.

Intäkter som periodiseras över mer än ett år

Erhållna anläggningsavgifter för VA redovisas som förutbetalda intäkter och periodiseras över 50 år. VA anläggningar var föremål för övergång till komponentavskrivningar under året. Det återstår att

anpassa upplösningen av periodiseringen vilket kommer att ske under 2021.

Skatteintäkter

Kommunens redovisade skatteintäkt består av preliminära skattebetalningar som kommit kommunen tillgodo under året, prognos för slutavräkning och skillnaden mellan den slutliga taxeringen och den redovisade skatteintäkten för föregående år. Preliminär slutavräkning för skatteintäkter baseras på Sveriges Kommuner och Regioner (SKR) decemberprognos i enlighet med rekommendation RKR R2.

Extraordinära poster

Intäkter eller kostnader i annan verksamhet än kommunens normala verksamhet eller av en sådan karaktär som inte kan förväntas inträffa regelbundet redovisas som extra ordinära poster.

Jämförelsestörande poster

Jämförelsestörande poster är resultat av händelser eller transaktioner som inte är extraordinära, men som är viktiga att uppmärksamma vid jämförelser med andra perioder.

Bidrag och stadsbidrag

Kommunen har erhållit bidrag för saneringsutgifter från Naturvårdverket. Bidraget intäktsförs i den takt som saneringsarbetet fortskrider. Stadsbidrag till följd av sjukdomen Covid-19 periodiseras och redovisas som en upplupen intäkt för perioden september till och med november. Uppskattning görs med 91,4 procent av begärd ersättning i enlighet med beslutet för beviljad kostnadsersättning fram till augusti.

Upplysning om upprättade särredovisningar

Följande särredovisningar har upprättats för räkenskapsåret inom kommunkoncernen:

Redovisning	Lag
VA-redovisning	Lag om allmänna vattentjänster
Avfall	Avfallslagstiftning
Fjärrvärmeverksamhet	Fjärrvärmelagen
Elnätsverksamhet	Ellagen
Energiförsäljning	Energilagen

Vatten, avlopps- och avfallshantering ingår i kommunens samlade verksamhet och redovisas i årsanalysen för taxefinansierad verksamhet. Elnätsverksamhet har bedrivits av kommunen fram till den 31 maj och särredovisning för denna period är inkluderad i samma rapport. Den 1 juni 2020 har elnätsverksamheten överlåtit till kommunens helägda dotterbolag, Trelleborgs Elnät AB och redovisning för perioden 1 juni till om med den 31 december 2020 återfinns i bolagets årsredovisning. Energi- och fjärrvärmeverksamhet bedrivs i kommunens helägda dotterbolag, Trelleborgs Energiförsäljning AB och Trelleborgs Fjärrvärme AB och redovisning återfinns i bolagens årsredovisningar. Upprättade särredovisningar finns tillgängliga på kommunens webbplats www.trelleborg.se.

Alla belopp redovisas i miljoner kronor (mkr) om inget annat anges.

Resultaträkning

RESULTATRÄKNING	Not	Kommunkoncernen		Kommunen	
		Bokslut 2020	Bokslut 2019	Bokslut 2020	Bokslut 2019
Verksamhetens intäkter	2	1 168,1	1 128,1	638,9	615,2
Verksamhetens kostnader	3, 4, 5, 6	-3 262,1	-3 230,0	-2 910,0	-2 878,9
Jämförelsestörande poster	7	30,3	8,2	30,3	8,2
Avskrivningar	8	234,8	-243,7	-145,6	-157,7
Verksamhetens nettokostnader		-2 298,5	-2 337,4	-2 386,4	-2 413,2
Skatteintäkter	9	1 916,5	1 913,2	1 916,5	1 913,2
Generella statsbidrag och utjämning	10	724,7	566,2	724,7	566,2
Verksamhetens resultat		342,7	142,0	254,8	66,2
Finansiella intäkter	11	4,1	6,2	21,0	20,3
Finansiella kostnader	12	-54,8	-52,6	-26,8	-13,5
Resultat efter finansiella poster		292,0	95,6	249,0	73,0
Extraordinära poster	13	795,3	85,8	144,9	0,0
Årets resultat		1 087,3	181,4	393,9	73,0

Balansräkning

BALANSRÄKNING	Not	Kommunkoncernen		Kommunen	
		Bokslut 2020	Bokslut 2019	Bokslut 2020	Bokslut 2019
Anläggningstillgångar					
Immateriella anläggningstillgångar	14	21,1	22,7	0,0	0,0
Materiella anläggningstillgångar					
Mark, byggnader, tekniska anläggningar	15	6 137,8	6 146,7	3 320,8	3 408,1
Maskiner och inventarier	16	137,9	112,3	109,8	92,1
Övriga materiella anläggningstillgångar	17	40,1	43,9	40,1	43,9
Finansiella anläggningstillgångar	18	115,0	115,4	766,3	397,3
Summa anläggningstillgångar		6 451,9	6 441,0	4 237,0	3 941,4
Bidrag till infrastruktur	19	51,8	54,4	51,8	54,4
Omsättningstillgångar					
Förråd och exploateringsfastigheter	20	92,4	61,6	82,8	57,9
Fordringar	21	307,1	264,1	253,8	237,4
Kassa, bank	22	1 250,2	392,2	205,2	65,4
Summa omsättningstillgångar		1 649,7	717,9	541,8	360,7
Summa tillgångar		8 153,4	7 213,3	4 830,6	4 356,5
Eget kapital, avsättningar och skulder					
Eget kapital	23				
Årets resultat		1 087,3	181,4	393,9	73,0
Resultatutjämningsreserv		49,0	39,0	49,0	39,0
Övrigt eget kapital		2 342,6	2 171,0	1 923,8	1 861,5
Summa eget kapital		3 478,9	2 391,4	2 366,7	1 973,5
Avsättningar					
Avsättningar för pensioner och likande förpliktelser	24	286,4	274,4	285,9	273,6
Andra avsättningar	25	106,6	119,0	14,4	17,1
Långfristiga skulder	26	3 553,5	3 701,6	1 618,7	1 375,5
Kortfristiga skulder	27	728,0	726,9	544,9	716,8
Summa skulder		4 281,5	4 428,5	2 163,6	2 092,3
Summa eget kapital, avsättningar och skulder		8 153,4	7 213,3	4 830,6	4 356,5
PANTER OCH ANSVARSFÖRBINDELSER					
Panter och därmed jämförliga säkerheter	28	7,8	7,8	1 962,5	2 227,4
Ansvarsförbindelser					
Pensionsförpliktelser som inte har tagits upp bland skulderna eller avsättningar	29	754,4	784,0	754,3	783,8
ÖVRIGA ANSVARSFÖRBINDELSER					
Fastighetsinteckningar		0,0	130,7		
EU-stöd med villkorad återbetalningsskyldighet		156,9	125,5		
Garantiåtagande i samband med utbyggnad av färjeläge		72,6	0,0		
Hyresgarantiförpliktelser		16,9	0,0		
Övriga förbindelser		0,3	1,4		

Kassaflödesanalys

KASSAFLÖDESANALYS	Not	Kommunkoncernen		Kommunen	
		Bokslut 2020	Bokslut 2019	Bokslut 2020	Bokslut 2019
DEN LÖPANDE VERKSAMHETEN					
Årets resultat		1 087,3	181,4	393,9	73,0
Justering för ej likviditetspåverkande poster	30	183,7	282,6	136,7	199,0
Övriga likviditetspåverkande poster som tillhör den löpande verksamheten	31	-11,7	-8,4	-11,7	-8,4
Poster som redovisas i annan sektion	32	-795,3	-85,8	-144,9	0,0
Betald inkomstskatt		-6,1	-1,6	0,0	0,0
Medel från verksamheten före förändring av rörelsekapital					
Ökning/minskning av periodiserade anslutningsavgifter		7,3	18,1	7,3	18,0
Ökning/minskning av kortfristiga fordringar		-36,6	46,5	-23,3	2,1
Ökning/minskning av förråd och varulager		-30,9	0,2	-56,1	2,1
Ökning/minskning av kortfristiga skulder		91,3	-42,3	-152,8	177,2
Ökning/minskning av övriga långfristiga fordringar		7,8	0,3	7,4	0,0
Ökning/minskning av övriga långfristiga skulder		-2,0	-1,2	0,0	0,0
Kassaflöde från den löpande verksamheten		494,8	389,8	156,5	463,0
INVESTERINGSVERKSAMHET					
Investering i materiella anläggningstillgångar		-754,7	-929,0	-413,5	-767,2
Försäljning av materiella anläggningstillgångar		16,5	2,9	16,5	2,9
Försäljning av fastigheter via AB TrelleborgsHem		1 156,0	0,0	0,0	0,0
Investering i kommunkoncernföretag		0,0	0,0	0,0	-0,1
Försäljning av kommunkoncernföretag		85,3	85,8	0,0	0,0
Avyttring av finansiella tillgångar		-7,4	0,0	-7,4	0,0
Amortering av långfristiga fordringar koncernbolag		0,0	0,0	130,0	17,7
Kassaflöde från investeringsverksamheten		495,7	-840,3	-404,4	-764,4
FINANSIERINGSVERKSAMHET					
Nyupptagna lån		330,2	457,2	256,5	150,0
Amortering av lån		-465,4	-33,2	-1,5	0,0
Förändring av skulder för finansiell leasing		1,9	-0,6	1,9	-0,6
Förändring av kortfristig skuld för finansiell leasing		0,8	-0,3	0,8	-0,3
Kassaflöde från finansieringsverksamhet		-132,5	423,1	257,7	149,1
BIDRAG TILL INFRASTRUKTUR					
Utbetalning av bidrag till statlig infrastruktur		0,0	0,0	0,0	0,0
Årets kassaflöde		858,0	-27,4	139,8	-134,3
Likvida medel vid årets början		392,2	419,6	65,4	199,7
Likvida medel vid årets slut		1 250,2	392,2	205,2	65,4

Noter

Not 2 Verksamhetens intäkter	Kommunkoncernen		Kommunen	
	2020	2019	2020	2019
Försäljningsintäkter	371,3	288,9	99,7	78,3
Taxor och avgifter	383,9	422,6	285,2	301,8
Hyror och arrenden	193,6	222,9	49,7	52,5
Erhållna statsbidrag och andra bidrag	202,7	178,4	199,3	176,9
Exploateringsintäkter	0,0	0,0	0,0	0,0
Aktiverat arbete för egen räkning	0,4	0,6	0,0	0,0
Reavinster vid försäljning av anläggningstillgångar	1,5	0,6	0,0	0,0
Förvaltningsuppdrag	1,1	0,9	0,0	0,0
Försäkringsersättningar	1,2	1,6	0,3	1,1
Övriga intäkter	12,4	11,6	4,7	4,6
Summa verksamhetens intäkter	1 168,1	1 128,1	638,9	615,2

Not 3 Verksamhetens kostnader	Kommunkoncernen		Kommunen	
	2020	2019	2020	2019
Löner och sociala avgifter	-1 866,3	-1 841,6	-1 737,7	-1 741,3
Pensionskostnader inkl. löneskatt	-128,4	-175,7	-113,5	-141,8
Fastighetskostnader och fastighetsentreprenader	-97,6	-91,1	-132,6	-136,6
Köp av huvudverksamhet	-671,9	-684,8	-507,5	-493,0
Lokal- och markhyror	-1,1	-6,4	0,0	0,0
Övriga tjänster	-65,7	-5,7	0,0	0,0
Lämnade bidrag	-76,5	-72,0	-76,6	-72,0
Värdereglering finansiella tillgångar	-1,0	0,0	-7,8	0,0
Realisationsförluster vid försäljning/utrangering	-7,8	-15,3	-0,4	-12,0
Övriga kostnader	-345,8	-337,4	-333,9	-282,2
Summa verksamhetens intäkter	-3 262,1	-3 230,0	-2 910,0	-2 878,9

Not 4 Operationella leasingavtal	Kommunkoncernen		Kommunen	
	2020	2019	2020	2019
Operationella leasingavtal, lokalhyra	53,2	50,9	119,2	115,4
Årets kostnad	50,9	53,2	119,3	119,2
Aterstående leasingavgifter	614,4	393,9	926,1	952,7
Leasingavgifter förfaller enligt följande				
Inom ett år	76,5	50,4	119,2	114,9
Senare än ett år men inom fem år	322,0	199,4	477,9	479,3
Senare än fem år	215,9	144,2	329,0	358,5
Summa	614,4	394,0	926,1	952,7
Operationella leasingavtal, inventarier	21,2	21,1	11,4	11,6
Årets kostnad	40,9	21,2	30,8	11,4
Aterstående leasingavgifter	59,8	18,1	47,0	11,8
Leasingavgifter förfaller enligt följande				
Inom ett år	28,6	6,2	21,4	2,7
Senare än ett år men inom fem år	30,9	10,5	25,3	7,7
Senare än fem år	0,3	1,4	0,3	1,4
Summa	59,8	18,1	47,0	11,8

Not 5 Revisionskostnader	Kommunkoncernen		Kommunen	
	2020	2019	2020	2019
Kostnad för räkenskapsrevision				
Sakkunnigt biträde	1,2	1,0	0,2	0,2
Förtroendevalda	0,8	0,7	0,8	0,7
Total kostnad för räkenskapsrevision	2,0	1,7	1,0	0,9
Kostnad för övrig revision				
Sakkunnigt biträde	2,1	1,5	1,2	1,2
Total kostnad för övrig revision	2,1	1,5	1,2	1,2
Total kostnad för revision	4,1	3,2	2,2	2,1

Not 6 Bolagsskatt	Kommunkoncernen		Kommunen	
	2020	2019	2020	2019
Uppskjuten skatt	16,6	-6,3	0,0	0,0
Skattekostnader	-4,1	-10,6	0,0	0,0
Summa	12,5	-16,9	0,0	0,0

Not 7 Jämförelsestörande poster	Kommunkoncernen		Kommunen	
	2020	2019	2020	2019
Realisationsvinst såld markreserv	17,2	2,6	17,2	2,6
Exploateringsersättning				
Intäkter sålda tomter	37,7	15,6	37,7	15,6
Resultatförda ersättningar	0,0	19,4	0,0	19,4
Övriga exploateringskostnader	-24,6	-29,4	-24,6	-29,4
Summa exploateringsverksamhet netto	30,3	8,2	30,3	8,2

Bland verksamhetens intäkter respektive kostnader ingår följande poster hänförliga till kommunens exploateringsverksamhet.

- År 2019 noterades att den periodisering som bokfördes 2018 baserade sig på felaktiga grunder varför den har resultatförts 2019.
- Posten "Övriga exploateringskostnader" avser uppkomna kostnader i samband med exploatering som inte kan klassificeras till tillgång eller kostnader för projekt som inte nått genomförandefasen.

Not 8 Avskrivningar	Kommunkoncernen		Kommunen	
	2020	2019	2020	2019
Avskrivningar enligt plan				
- varav immateriella tillgångar	-1,6	-1,6	0,0	0,0
- varav byggnader och tekniska anläggningar	-188,9	-205,5	-112,6	-127,2
- varav maskiner och inventarier	-25,9	-25,5	-22,2	-19,4
- övriga materiella anläggningstillgångar	-10,9	-11,1	-10,8	-11,1
Nedskrivningar	-7,5	0,0	0,0	0,0
Summa avskrivningar	-234,8	-243,7	-145,6	-157,7

Not 9 Skatteintäkter	Kommunkoncernen		Kommunen	
	2020	2019	2020	2019
Preliminär kommunalskatt	1 959,9	1 931,4	1 959,9	1 931,4
Preliminär slutavräkning innevarande år	-32,5	-19,3	-32,5	-19,3
Slutavräkningsdifferens föregående år	-10,9	1,1	-10,9	1,1
Summa skatteintäkter	1 916,5	1 913,2	1 916,5	1 913,2

Not 10 Generella statsbidrag	Kommunkoncernen		Kommunen	
	2020	2019	2020	2019
Inkomstutjämningsbidrag	516,6	495,3	516,6	495,3
Regleringsbidrag	46,5	31,5	46,5	31,5
Kommunal fastighetsavgift	93,0	89,6	93,0	89,6
Kostnadsutjämningsbidrag / -avgift	-10,2	-44,7	-10,2	-44,7
Kostnadsutjämningsbidrag / -avgift LSS	-14,1	-16,3	-14,1	-16,3
Tillfälligt stöd för flyktingsituationen	0,0	0,0	0,0	0,0
Tillfälligt stöd för bostadsbyggande	0,0	0,0	0,0	0,0
Bidrag långtidsarbetslösa	0,0	0,0	0,0	0,0
Migrationsverket	0,0	0,0	0,0	0,0
Extra statsbidrag Valfärdsmiljaden	92,9	10,8	92,9	10,8
Summa generella statsbidrag och utjämning	724,7	566,2	724,7	566,2

Not 11 Finansiella intäkter	Kommunkoncernen		Kommunen	
	2020	2019	2020	2019
Externa ränteintäkter	0,6	0,6	0,4	0,6
Koncernmässiga ränteintäkter och liknande poster	0,0	0,0	17,1	14,1
Externa aktieutdelningar	3,5	5,6	3,5	5,6
Summa finansiella intäkter	4,1	6,2	21,0	20,3

Not 12 Finansiella kostnader	Kommunkoncernen		Kommunen	
	2020	2019	2020	2019
Räntekostnader på extern upplåning	-48,0	-50,1	-11,7	-10,8
Övriga externa räntekostnader (inkl. pensionsskuld)	-6,3	-2,1	-6,3	-2,3
Nedskrivning av aktier i dotterbolag	0,0	0,0	-7,8	0,0
Koncernmässiga räntekostnader	0,0	-0,4	-0,5	0,0
Övriga poster	-0,5	0,0	-0,5	-0,4
Summa finansiella kostnader	-54,8	-52,6	-26,8	-13,5

Not 13 Extraordinära intäkter	Kommunkoncernen		Kommunen	
	2020	2019	2020	2019
Avyttring fastigheter via AB TrelleborgsHem koncernen	736,2	85,8	0,0	0,0
Avyttring andelar i Terminalen Tankbilen 3 KB	44,6	0,0	0,0	0,0
Avyttring andelar i Trelleborgs Stadsnät AB	14,5	0,0	0,0	0,0
Resultat från försäljning av anläggningstillgångar till Trelleborgs Elnät AB	0,0	0,0	144,9	0,0
Summa extraordinära kostnader	795,3	85,8	144,9	0,0

Not 14 Immateriella anläggningstillgångar	Kommunkoncernen		Kommunen	
	2020	2019	2020	2019
Ingående anskaffningsvärde	40,2	40,2	0,0	0,0
Inköp	0	0,0	0,0	0,0
Utgående anskaffningsvärde	40,2	40,2	0,0	0,0
Ingående ack. avskrivningar	-17,5	-15,9	0,0	0,0
Årets avskrivningar	-1,6	-1,6	0,0	0,0
Utgående ack. avskrivningar	-19,1	-17,5	0,0	0,0
Utgående redovisat värde	21,1	22,7	0,0	0,0
<i>Avskrivningstider är (genomsnittliga)</i>	<i>25,1</i>	<i>25,1</i>	<i>0,0</i>	<i>0,0</i>

Not 15 Mark, byggnader och tekniska anlägggn.	Kommunkoncernen		Kommunen	
	2020	2019	2020	2019
Ingående anskaffningsvärde	8 580,7	7 918,5	4 943,9	4 348,1
Inköp	695,4	904,2	364,8	746,7
Försäljningar	-948,7	-233,7	-546,5	0,0
Utrangeringar	-21,2	3,3	-19,7	-151,3
Överföringar	18,2	-7,6	25,2	0,4
Återläggning av uppskrivningsfond	0,1	-4,0	0,0	0,0
Utgående anskaffningsvärde	8 324,5	8 580,7	4 767,7	4 943,9
Ingående ack. avskrivningar	-2 434,0	-2 464,8	-1 535,8	-1 548,2
Försäljningar	425,2	96,1	183,8	0,0
Utrangeringar	18,5	139,8	17,6	139,6
Årets avskrivningar	-188,9	-205,5	-112,5	-127,2
Återläggning av uppskrivningsfond	0,0	0,4	0,0	0,0
Utgående ack. avskrivningar	-2 179,2	-2 434,0	-1 446,9	-1 535,8
Ingående ack. nedskrivningar	0,0	-2,8	0,0	0,0
Försäljningar	0,0	2,8	0,0	0,0
Utrangeringar	0,0	0,0	0,0	0,0
Årets nedskrivningar/återföringar	-7,5	0,0	0,0	0,0
Utgående ack. nedskrivningar	-7,5	0,0	0,0	0,0
Utgående redovisat värde	6 137,8	6 146,7	3 320,8	3 408,1
<i>Avskrivningstider är (genomsnittliga)</i>	<i>44,1</i>	<i>41,8</i>	<i>42,4</i>	<i>38,9</i>

Not 16 Maskiner och inventarier	Kommunkoncernen		Kommunen	
	2020	2019	2020	2019
Ingående anskaffningsvärde	385,2	470,2	304,7	351,9
Inköp	52,3	16,3	41,7	11,9
Försäljningar	-2,1	-41,8	-0,5	-0,1
Utrangeringar	-9,1	-56,7	-9,0	-56,2
Överföringar	1,4	-2,8	0,1	-2,8
Utgående anskaffningsvärde	427,7	385,2	337,0	304,7
Ingående ack. avskrivningar	-272,9	-324,0	-212,6	-249,8
Försäljningar	1,7	19,7	0,5	0,1
Utrangeringar	7,3	56,9	7,2	56,5
Årets avskrivningar	-25,9	-25,5	-22,3	-19,4
Utgående ack. avskrivningar	-289,8	-272,9	-227,2	-212,6
Utgående redovisat värde	137,9	112,3	109,8	92,1
<i>Avskrivningstider (genomsnittliga) år</i>	<i>16,5</i>	<i>15,1</i>	<i>15,1</i>	<i>15,7</i>

Not 17 Övriga materiella anläggningstillgångar	Kommunkoncernen		Kommunen	
	2020	2019	2020	2019
Ingående anskaffningsvärde	121,0	115,7	121,2	115,9
Inköp	7,0	8,4	7,0	8,4
Försäljningar	-2,2	-1,8	-2,3	-1,9
Utrangeringar	-4,4	-4,3	-4,5	-4,2
Överföringar	0,4	5,0	0,5	3,0
Utgående anskaffningsvärde	121,9	121,0	121,9	121,2
Ingående ack. avskrivningar	-77,1	-71,1	-77,3	-71,0
Försäljningar	1,7	2,0	1,8	1,3
Utrangeringar	4,5	3,1	4,5	3,5
Årets avskrivningar	-10,9	-11,1	-10,8	-11,1
Utgående ack. avskrivningar	-81,8	-77,1	-81,8	-77,3
Utgående redovisat värde	40,1	43,9	40,1	43,9
Därav finansiell leasing	16,7	14,0	16,7	14,0
<i>Avskrivningstider år (genomsnittliga)</i>	<i>11,2</i>	<i>10,9</i>	<i>11,3</i>	<i>10,9</i>

Not 18 Finansiella anläggningar	Kommunkoncernen		Kommunen	
	2020	2019	2020	2019
Trelleborgs Rådhus AB	0,0	0,0	145,9	1,0
Fastighets AB Kaplanen 6	0,0	0,0	8,5	16,3
Trelleborgs Elnät AB	0,0	0,0	0,0	0,1
Summa	0,0	0,0	154,4	17,4
Aktier och andelar i övriga företag	0,0	0,0	17,4	17,3
Kommuninvest	30,2	22,8	30,2	22,8
Övriga bolag och bostadsrätter	2,5	2,5	2,5	2,5
Summa	32,7	25,3	32,7	25,3
Långfristiga fordringar	25,3	26,5	25,3	26,5
Fastighets AB Skarpskytten 17	0,0	0,0	3,1	3,1
Trelleborgs Rådhus AB	0,0	0,0	131,0	261,0
Trelleborgs Elnät AB	0,0	0,0	355,1	0,0
Fastighets AB Kaplanen 6	0,0	0,0	8,6	1,7
Trafikverket	80,0	80,0	80,0	80,0
Kommuninvest	0,0	7,4	0,0	7,4
Övriga långfristiga fordringar	2,3	2,7	1,4	1,4
Summa	82,3	90,1	579,2	354,6
Summa finansiella anläggningstillgångar	115,0	115,4	766,3	397,3

Not 19 Bidrag till infrastruktur	Kommunkoncernen		Kommunen	
	2020	2019	2020	2019
Bidrag till Trafikverket för utbyggnad av gång- och cykelväg Stavstensudde till Fredshög				
Totalt bidragsbelopp	10,5	10,5	10,5	10,5
Totalt upplöst	-1,3	-0,8	-1,3	-0,8
(varav årets upplösning)	-0,4	-0,4	-0,4	-0,4
UB Bidrag till Infrastruktur	9,2	9,7	9,2	9,7
<i>Bidraget upplöses på 25 år med start år 2018.</i>				
Bidrag till Trafikverket för utbyggnad av gång- och cykelväg Alstad till Östra Grevie				
Totalt bidragsbelopp	7,5	7,5	7,5	7,5
Totalt upplöst	-0,9	-0,6	-0,9	-0,6
(varav årets upplösning)	-0,3	-0,3	-0,3	-0,3
UB Bidrag till Infrastruktur	6,6	6,9	6,6	6,9
<i>Bidraget upplöses på 25 år med start år 2018.</i>				
Bidrag till Trafikverket för utbyggnad av Trelleborgsbanan				
Totalt bidragsbelopp	44,4	44,4	44,4	44,4
Totalt upplöst	-10,6	-9,0	-10,6	-9,0
(varav årets upplösning)	-1,8	-1,8	-1,8	-1,8
UB Bidrag till Infrastruktur	33,8	35,4	33,8	35,4
<i>Bidraget upplöses på 25 år med start år 2015.</i>				
Bidrag till Trafikverket för utbyggnad av Trelleborgsbanan				
Totalt bidragsbelopp	3,0	3,0	3,0	3,0
Totalt upplöst	-0,8	-0,6	-0,8	-0,6
(varav årets upplösning)	-0,2	-0,2	-0,2	-0,2
UB Bidrag till Infrastruktur	2,2	2,4	2,2	2,4
<i>Bidraget upplöses på 20 år med start år 2016.</i>				

Not 20 Förråd och exploateringsfastigheter	Kommunkoncernen		Kommunen	
	2020	2019	2020	2019
Förråd	16,7	6,3	7,1	2,6
Ingående värde	55,3	58,1	55,3	58,1
Årets utgifter	64,7	26,6	64,7	26,6
Uttag exploateringsfastigheter	-44,3	-29,4	-44,3	-29,4
Utgående värde	75,7	55,3	75,7	55,3
Summa totalt	92,4	61,6	82,8	57,9

Not 21 Fordringar	Kommunkoncernen		Kommunen	
	2020	2019	2020	2019
Kundfordringar, externa	82,3	96,6	62,4	58,8
Kundfordringar, koncerninterna	0,0	0,0	7,7	22,6
Fordran skatteintäkter	68,9	62,3	68,9	62,3
Mervärdesskatt	30,3	33,2	30,3	33,2
Förutbetalda kostnader och upplupna intäkter, externa	76,3	61,3	43,1	36,4
Förutbetalda kostnader och upplupna intäkter, koncerninterna	0,0	0,0	13,6	21,3
Skattefordringar	5,7	0,0	4,8	1,5
Förskott avseende fastighetsförvärv	22,7	0,8	22,7	0,8
Övriga fordringar	20,9	9,9	0,3	0,5
Summa	307,1	264,1	253,8	237,4

Not 22 Kassa och bank	Kommunkoncernen		Kommunen	
	2020	2019	2020	2019
Bank och plusgiro	1250,2	392,2	205,2	65,4

Kommunen har tillsammans med dotterbolagen gemensam checkräkningskredit om 50,0 mkr. Krediten är outnyttjad.

Not 23 Eget kapital	Kommunkoncernen		Kommunen	
	2020	2019	2020	2019
Ingående eget kapital	2 391,4	2 232,7	1 973,5	1 900,7
Övriga justeringar	0,9	-22,5	0,0	0,0
Resultat taxefinansierad verksamhet	-0,7	-0,2	-0,7	-0,2
Årets resultat	1 087,3	181,4	393,9	73,0
Utgående eget kapital	3 478,9	2 391,4	2 366,7	1 973,5
Uppdelning av eget kapital				
Eget kapital VA	-	-	0,0	0,0
Eget kapital AVFALL*	-	-	-3,2	-6,2
Eget Kapital ELNÄT **	-	-	0,0	28,6
Resultatutjämningsreserv***	-	-	49,0	39,0
Övrigt eget kapital	-	-	2 320,9	1 912,1
Utgående eget kapital	-	-	2 366,7	1 973,5

*Underskott uppkomna i den avgiftsfinansierade verksamheten ska återställas inom tre år. Det underskott som uppkom år 2017 för Avfall har inte återställts och därmed finansieras underskottet av skattekollektivet.

** Elnäts verksamhet avyttrades under året till kommunens helägda dotterbolag, Trelleborgs Elnät AB.

*** I samband med att årsredovisningen för 2019 godkändes av kommunfullmäktige beslutades avsättning om 10 mnkr till resultatutjämningsreserven.

Not 24 Avsättningar för pensioner och liknande förpliktelser	Kommunkoncernen		Kommunen	
	2020	2019	2020	2019
Ingående avsättning till pensioner inkl. löneskatt	274,4	244,0	273,6	242,7
Nyintjänad pension, varav				
-förmånsbestämd ålderspension	12,1	17,8	12,1	17,8
-särskild avtalspension	0,0	6,4	0,0	6,4
-efterlevnadspension	0,7	0,9	0,7	0,9
-övrigt	2,2	0,4	2,2	0,9
Årets utbetalningar	-9,3	-7,6	-9,0	-7,6
Ränte- och basbeloppsuppräknig	6,2	6,4	6,2	6,4
Övrig post	-2,3	0,0	-2,3	0,0
Förändring av löneskatt	2,4	6,1	2,4	6,1
Summa avsatt till pensioner inkl. löneskatt	286,4	274,4	285,9	273,6
Aktualiseringsgrad	97 %	97 %	97 %	97 %
Antal anställda med rätt till visstidspension				
Politiker	1	1	1	1
Tjänstemän	0	1	0	1

Not 25 Andra avsättningar	Kommunkoncernen		Kommunen	
	2020	2019	2020	2019
Uppskjuten skatt	84,3	100,8	0,0	0,0
Avsättning för bidrag till statlig infrastruktur	17,1	18,0	17,1	18,0
Årets utbetalning av bidrag	-2,7	-0,9	-2,7	-0,9
Avsättning för hyresgaranti	7,2	0,0	0,0	0,0
Övriga avsättningar	0,7	1,1	0,0	0,0
Summa	106,6	119,0	14,4	17,1

Not 26 Långfristiga skulder	Kommunkoncernen		Kommunen	
	2020	2019	2020	2019
Lån i banker och kreditinstitut	3 356,7	3 491,9	1 435,0	1 180,0
Lån avseende leasingavtal	13,0	11,1	13,0	11,1
Förutbetalda intäkter som regleras över flera år				
Investeringsbidrag	21,0	15,7	21,0	15,7
återstående antal år	16-22	17-23	16-22	17-23
Ersättning tågväxel	13,1	14,2	0,0	0,0
återstående antal år	12	13	-	-
Anslutningsavgifter	149,7	168,7	149,7	168,7
återstående antal år	33-49	34-49	33-49	34-49
Summa förutbetalda intäkter	183,8	198,6	170,7	184,4
Summa långfristiga skulder	3 553,5	3 701,6	1 618,7	1 375,5
Uppgifter om lån i banker och kreditinstitut				
Genomsnittlig ränta i %	1,3	1,5	0,9	1,0
Genomsnittlig räntebindningstid/år	3,1	3,5	2,7	3,3
Lån som förfaller inom				
1 år	962,5	1 155,0	316,0	200,0
2-3 år	1 446,7	1 285,0	531,0	310,0
3-5 år	534,7	561,0	347,0	320,0

Not 27 Kortfristiga skulder	Kommunkoncernen		Kommunen	
	2020	2019	2020	2019
Kortfristiga skulder till kreditinstitut	36,9	36,1	3,7	2,9
Kortfristiga skulder till koncernbolag	0,0	0,0	0,0	188,0
Leverantörsskulder, externa	187,1	199,9	91,5	145,9
Leverantörsskulder, koncernbolag	0,0	0,0	40,7	20,0
Moms och punktskatter	21,8	34,2	5,4	33,5
Personalens skatter, avgifter och avdrag	67,5	61,3	63,8	58,3
Upplupen lön, semester och övertidsskuld	150,4	130,1	126,6	107,4
Upplupna pensionsavgifter inklusive löneskatt	68,3	75,9	67,7	75,1
Avräkning skattemedel	62,6	20,9	62,6	20,9
Upplupna kostnader och förutbetalda intäkter, externa	133,4	168,5	76,1	64,6
Upplupna kostnader och förutbetalda intäkter, koncernbolag	0,0	0,0	6,8	0,2
Summa	728,0	726,9	544,9	716,8

Not 28 Borgensförbindelser	Kommunkoncernen		Kommunen	
	2020	2019	2020	2019
Borgensförbindelser för lån				
AB TrelleborgsHem	-	-	702,3	1 002,3
Trelleborgs Fjärrvärme AB	-	-	278,8	288,0
Trelleborgs Stadsnät AB	-	-	0,0	56,5
Trelleborgs Hamn AB	-	-	803,7	832,7
Östersjöterminalen AB	-	-	23,0	23,0
Trelleborgs Rådhus AB	-	-	147,0	17,2
Summa förbindelser egna bolag	-	-	1 954,8	2 219,7
Föreningar	0,5	0,5	0,5	0,5
Bostadsföreningar	0,1	0,1	0,1	0,1
Övrigt	7,2	7,2	7,1	7,1
Summa förbindelser externt	7,8	7,8	7,7	7,7
Summa borgensförbindelser	7,8	7,8	1 962,5	2 227,4

Ställda säkerheter

Trelleborgs kommun har ingått en solidarisk borgen såsom för egen skuld för Kommuninvest i Sverige AB:s samtliga nuvarande och framtida förpliktelser. Samtliga 292 kommuner och regioner som per 2020-12-31 var medlemmar i Kommuninvest ekonomisk förening har ingått likalydande borgensförbindelser. Fördelningen av ansvaret mellan medlemskommunerna vid ett eventuellt ianspråktagande av ovan nämnd borgensförbindelse. Enligt regressavtalet ska ansvaret fördelas dels i förhållande till storleken på de medel som respektive medlemskommun lånat av Kommuninvest i Sverige AB, dels i förhållande till storleken på medlemskommunernas respektive insatskapital i Kommuninvest ekonomisk förening. Vid en uppskattning av den finansiella effekten av Trelleborg kommuns ansvar enligt ovan nämnd borgensförpliktelse, kan noteras att per 2020-12-31 uppgick Kommuninvest i Sverige AB:s totala förpliktelser till 501 229,8 mkr och totala tillgångar till 525 483,4 mkr. Kommunens andel av de totala förpliktelserna uppgick till 3 503,2 mkr och andelen av de totala tillgångarna uppgick till 3 646,5 mkr.

Not 29 Pensionsförpliktelser som inte tagits upp bland skulderna eller avsättningarna	Kommunkoncernen		Kommunen	
	2020	2019	2020	2019
Ingående ansvarsförbindelse till pensioner inkl. löneskatt	784,0	809,0	783,8	809,0
Ränte- och basbeloppsuppräknig	19,5	20,6	19,5	20,4
Pension till efterlevande	0,0	0,0	0,0	0,0
Årets utbetalningar	-40,8	-39,6	-40,7	-39,6
Övrig post	-2,5	-1,1	-2,5	-1,1
Förändring av löneskatt	-5,8	-4,9	-5,8	-4,9
Summa avsatt till pensioner inkl. löneskatt	754,4	784,0	754,3	783,8

Not 30 Justering för ej likviditetspåverkande poster	Kommunkoncernen		Kommunen	
	2020	2019	2020	2019
Avskrivningar	234,8	243,6	145,6	157,7
Nedskrivningar av finansiella tillgångar	0,0	2,8	7,8	0,0
Utrangeringar/försäljningar	-25,9	-5,0	-3,3	9,2
Gjorda avsättningar	21,4	33,4	14,9	33,4
Aterförda avsättningar	-1,1	-1,1	-1,1	-1,1
Aterförda anslutningsavgifter vid försäljning av elnäts anläggningar	-26,4	0,0	-26,4	0,0
Aterläggning uppskjuten skatt	-16,4	6,4	0,0	0,0
Justering direkt mot eget kapital av årets resultat i balansräkningsenheter	0,2	2,5	-0,8	-0,2
Effekt i eget kapital av avyttrade koncernbolag	-3,6	0,0	0,0	0,0
Övriga justeringar	0,7	0,0	0,0	0,0
Summa	183,7	282,6	136,7	199,0

Not 31 Övriga likviditetspåverkande poster som tillhör den löpande verksamheten	Kommunkoncernen		Kommunen	
	2020	2019	2020	2019
Utbetalning av avsättningar för pensioner	-9,0	-7,6	-9,0	-7,6
Utbetalning av övriga avsättningar	-2,7	-0,8	-2,7	-0,8
Summa	-11,7	-8,4	-11,7	-8,4

Not 32 Poster som redovisas i annan sektion	Kommunkoncernen		Kommunen	
	2020	2019	2020	2019
Realisationsresultat vid försäljning av fastigheter via AB TrelleborgsHem och elnätsverksamheten till Elnät AB	-795,3	-85,8	-144,9	0,0
Summa	-795,3	-85,8	-144,9	0,0

Driftredovisning

	Utfall 2020	Budget 2020	Justerad budget 2020*	Avvikelse budget/justerad budget	Avvikelse utfall/justerad budget	Utfall 2019
Kommunstyrelsen	-129,2	-169,0	-140,0	29,0	10,8	-151,6
Kommunstyrelsen, exploateringsverksamhet	13,1	0,0	11,2	11,2	1,9	0,0
Överförmyndaren	-6,4	-6,9	-6,9	0,0	0,5	-6,3
Valnämnd	0,0	0,0	0,0	0,0	0,0	-1,7
Revision	-2,2	-2,2	-2,2	0,0	0,0	-2,2
Socialnämnd	-868,8	-886,0	-884,6	1,4	15,8	-847,4
Bildningsnämnd	-1 078,6	-1 100,9	-1 109,1	-8,2	30,5	-1 041,6
Kultur- och fritidsnämnd	-132,0	-125,4	-135,1	-9,7	3,1	-120,9
Arbetsmarknadsnämnd	-94,8	-91,3	-96,2	-4,9	1,4	-82,7
Samhällsbyggnadsnämnd	-60,2	-16,8	-61,3	-44,5	1,1	-23,5
Teknisk servicenämnd	-68,2	-90,4	-71,1	19,3	2,9	-104,2
- varav Skattefinansierad verksamhet	-68,2	-90,4	-71,1	19,3	2,9	-99,6
- varav Elnätsverksamhet (taxefinansierad)	0,0	0,0	0,0	0,0	0,0	-4,6
- varav Vatten och avlopp (taxefinansierad)	0,0	0,0	0,0	0,0	0,0	0,0
- varav Avfall- och återvinning (taxefinansierad)	0,0	0,0	0,0	0,0	0,0	0,0
Finansiering	40,9	-38,4	-31,5	6,9	72,4	-31,1
Verksamheternas nettokostnader	-2 386,4	-2 527,3	-2 526,8	0,5	140,4	-2 413,2

* Justerad enligt Rådet för kommunal redovisnings (RKR) rekommendation R14. Justerad budget för kommunstyrelsen avser övergång till RKR R 2 kring redovisning av exploateringsverksamhet, beslut i KF 2020-11-30 §245 samt ramförstärkning för nämnderna för ökande kostnader och uteblivna intäkter till följd av Covid-19, beslut i KF 2021-01-25, § 48.

Upplösning om tillämpade internredovisningsprinciper

I tabellen visas driftredovisningen per nämnd i förhållande till budgeten. Driftredovisningens intäkter och kostnader speglar respektive nämnd och deras verksamheter. Kommuninterna poster såsom köp och försäljning mellan nämnder och verksamheter ingår i driftredovisningen. Poster som finns i resultaträkningen, men inte i driftredovisningen är skatteintäkter, generella stadsbidrag och utjämning,

finansiella intäkter och kostnader samt extraordinära poster. Poster som kalkylmässigt beräknas i driftredovisningen är:

Personalomkostnader

Löner har belastats med ett personalomkostnadspålägg på 40,15 procent som inkluderar sociala avgifter, löneskatt och pensionskostnader.

Kapitalkostnader

Kapitalkostnaderna består av kostnad för avskrivningar och ränta på bundet kapital. Anläggningstillgångarna belastas med

verklig avskrivningskostnad och kalkylräntan på bundet kapital har satts till 1,50 procent.

Gemensamma kostnader

Gemensamma kostnader som fördelas mellan kommunens olika verksamheter genom interndebitering:

Hyreskostnader

Inom Trelleborgs kommun ansvarar Teknisk servicenämnd för kommunens ägda och inhyrda lokalbestånd. Hyran bestäms med utgångspunkt från principen att varje

enskilt hyresobjekt ska ha en hyra över tid som motsvarar beräknad självkostnad, det vill säga kommunens verkliga kostnad för hyresobjektet.

Självkostnaden består av driftskostnad, underhåll samt kapitalkostnader. Interna hyresavtal upprättas mellan hyresvärden, teknisk servicenämnd, och avtalstecknande part hos hyresgästen, fackförvaltningen.

Avtalen upprättas med hjälp av avtalsmallar med tillhörande gränsdragningslista som tydliggör vad som ingår i hyran och vad som inte gör det.

Bilkostnader:

Teknisk servicenämnd ansvarar för en samordnad fordonshantering. Detta innebär att förvaltningen ansvarar för att cirka 210 personbilar och lätta lastbilar hante-

ras på ett effektivt och enhetligt sätt, både praktiskt och ekonomiskt. Detta underlättar för övriga verksamheter att utföra sina kärntjänster.

Den samordnade fordonshanteringen ansvarar bland annat för anskaffning av fordon utifrån verksamheternas behov, service-, besiktning- och däckskiftesbokningar samt avyttring. Det pågår ett kontinuerligt arbete med att i största möjliga mån ha fordon som kör på fossilfria drivmedel. Kostnaderna för fordonen är självkostnadspris, det vill säga verkliga kostnader för till exempel skatt, försäkring, leasingkostnad och ränta, drivmedel, service, reservdelar, däck och besiktning på respektive fordon. En beslutad administrativ hanteringsavgift tillkommer.

IT-kostnader

De tjänster som tekniska servicenämnden levererar är arbetsplats som tjänst, telefoni som tjänst, trådlöst nätverk, drift av verksamhetssystem samt utskriftshandling. Alla tjänster bygger på självkostnadsprincipen och nämnden producerar varje månad ett underlag där verksamheterna kan följa sina kostnader för sina tjänster av verkligt nyttjande.

Övriga gemensamma kostnader:

Gemensam central administration som ekonomi, personal och upphandling fördelas inte ut på de olika verksamheterna. Gemensamma kostnader som fördelas enligt vad förvaltningarna utnyttjat är bland annat försäkringskostnader och kostnader för e-handelssystemet i kommunen.

Investeringsredovisning

Kommunen	Utgifter sedan projektens start			Varav årets investeringar		
Färdigställda Projekt	Beslutad totalutgift	Ackumulerat utfall	Avvikelse	Budget 2020	Bokslut 2020	Avvikelse 2020
Näringslivsfrämjande åtgärder						
Markanläggningar	32,6	33,0	-0,4	32,6	33,0	-0,4
Vård o omsorg lokaler						
Hälsohuset	159,7	138,4	21,3	25,3	3,9	21,4
Kommunens lokaler						
Trygghetens hus, byggnad	159,0	168,8	-9,8	66,2	76,0	-9,8
Pedagogisk verksamhet						
Västervångskolan	350,5	359,1	-8,6	0,6	6,9	-6,3
Västakra skola tillbyggnad	90,1	85,0	5,1	46,7	41,5	5,2
Tillbyggnad Gertrudsgården förskola	54,4	53,6	0,8	10,6	9,7	0,9
Förskola, skola, idrottshall Skegrie	180,1	176,3	3,8	1,9	0,8	1,1
El, gas, vatten, avlopp försörjning (taxefinansierad verksamhet)						
Elnätsplan etapp 2019-2020	117,0	55,4	61,6	62,0	14,8	47,2
Summa färdigställda projekt	1 143,4	1 069,6	73,8	245,9	186,6	59,3
Pågående projekt	Beslutad totalutgift	Ackumulerat utfall	Avvikelse	Budget 2020	Bokslut 2020	Avvikelse 2020
Näringslivsfrämjande åtgärder						
Ringväg, markinköp Kuststaden 2025	106,4	85,2	21,2	25,3	7,8	17,5
Gator, vägar och parkering						
Ombyggnation Nygatan	9,8	1,4	8,4	8,4	0,0	8,4
Trygghetens hus, infrastruktur	1,9	3,0	-1,1	0,4	1,6	-1,2
Skåre Hamn	8,0	3,7	4,3	8,0	3,7	4,3
Fysisk o teknisk plan, gator, vägar och parkering	6,5	16,0	-9,5	6,5	16,0	-9,5
Kommunens lokaler						
Ridanläggning	50,3	27,8	22,5	41,0	25,1	15,9
Omklädningsrum ishallen	11,6	2,4	9,2	11,4	2,2	9,2
El, gas, vatten, avlopp försörjning (taxefinansierad)						
Trygghetens hus, infrastruktur	3,4	2,6	0,8	1,3	0,6	0,7
Ombyggnation Nygatan	6,1	0,1	6,0	6,0	0,0	6,0
Landsbygdsprojekt norr	70,3	53,0	17,3	28,0	10,8	17,2
Dagvatten Klagstorp	10,0	0,4	9,6	9,6	0,0	9,6
Dagvattenmagasin Granlunda	6,5	3,9	2,6	6,5	3,9	2,6
Ledningsförnyelse 2019-2022	17,9	23,0	-5,1	17,9	14,9	3,0
Fysisk o teknisk plan övriga	30,3	17,6	12,7	30,3	15,6	14,7
Övriga investeringar						
Fysisk och teknisk plan, fastighetsunderhåll	161,1	144,6	16,5	142,0	124,7	17,3
Summa pågående projekt	500,1	384,7	115,4	342,6	226,9	115,7
Summa investeringsprojekt	1 643,5	1 454,3	189,2	588,5	413,5	175,0

Exploateringsredovisning

Projekt	Planerade åtgärder	Bokslut 2019	Årets utgifter	Om-klassificering	Avyttringar	Bokslut 2020
Industriotomter						
Ståstorp 3:1 Verksamhetsområde	Handel och kontorslokaler	0,0	0,7	-0,7	0,0	0,0
Vårdinrättning	Kriminalvårdsanstalt och växthus	0,0	1,8	-1,8	0,0	0,0
Bostadstomter						
Östervång 1:77 BoKlok	3 flerbamiljs- och 10 radhus	6,6	0,0	-2,1	-0,2	4,3
Västervång nordväst	Flerbostadshus	2,2	1,6	-2,7	0,0	1,1
Skegrie Öster	Flerbostadshus	26,5	3,9	-11,5	-3,1	15,8
Anderslöv 50:11	Flerbostadshus	0,0	18,9	0,7	0,0	19,6
Östervång 1:78	Rad- och flerbostadshus, cirka 60 bostäder	0,0	0,5	-0,4	0,0	0,1
Kvarteret Badhuset	Cirka 100 nya bostäder, hotell och lokaler	0,0	0,8	-0,8	0,0	0,0
Signalen 20	Rad- och flerbostadshus, cirka 250 bostäder	1,7	1,8	-0,8	0,0	2,7
Innerstaden 3:77	Rad-, flerbostads- och parkeringshus, totalt cirka 200 bostäder	0,0	1,1	-0,4	0,0	0,7
Västra Sjöstaden	Flerbostads-, radhus cirka 2 000 bostäder	0,0	0,2	-0,1	0,0	0,1
Västra Sjöstaden	Bostäder och centrumverksamhet	0,0	0,6	-0,5	0,0	0,1
Högalid förskola	Bostadstomter	0,0	0,1	-0,1	0,0	0,0
Sjöstaden/Stadskärnan	Framtida bostäder i hamnen	0,0	3,7	-3,6	0,0	0,1
Östra Gränstorp	Flerbostadshus om cirka 100 bostäder	3,8	1,1	-0,5	-1,9	2,5
Ö Värlinge 6:70, 6:74	Bostadsprojekt – gång- o cykelväg	2,0	0,1	1,9	-1,0	3,0
Kiosken 1	2 flerbostadshus	0,0	0,4	-0,4	0,0	0,0
Malörten	4 flerbamiljshus	0,0	0,1	0,0	0,0	0,1
Granhyddan, Lilla Beddinge 35:9	Cirka 3 flerbostads- och cirka 19 radhus	0,0	0,1	-0,1	0,0	0,0
Infrastruktur						
Södra Gränstorp	Förskola, rad-, flerbostadshus cirka 100 bostäder	8,4	11,9	-1,8	-0,9	17,6
Kyrkoköpinge 20:46	Ny förskola, fyra radhus samt ett flerbostadshus och ett gym	4,3	13,8	-8,5	-1,0	8,6
Bollen 2 (förskola generationspark)	Förskola, rad-, flerbostadshus, cirka 150 bostäder	0,0	0,7	-0,4	0,0	0,3
Köpingseskolan 1	Förskola, skola och idrottshall	0,0	0,3	-0,2	0,0	0,1
Övriga tomter		0,0	0,4	-1,5	0,0	-1,1
Totalsumma		55,5	64,6	-36,3	-8,1	75,7

Uppföljning av verksamhetsområden

Verksamhet	Bokslut 2020	Årsbudget 2020	Avvikelse (%)
Nämnds- och styrelseverksamhet	-13,2	-14,7	1,5
Stöd till politiska partier	-1,5	-2,2	0,7
Revision	-2,2	-2,2	0,0
Övrig politisk verksamhet	-13,5	-13,4	-0,1
Fysisk och teknisk planering, bostadsförbättring	-2,6	-2,9	0,3
Näringslivsfrämjande åtgärder	-12,7	-17,2	4,5
Gator, vägar och parkering	-41,2	-40,7	-0,5
Parker	-29,2	-28,8	-0,4
Miljö- o hälsoskydd, myndighet	-5,3	-3,7	-1,6
Miljö, hälsa och hållbar utveckling	-6,9	-6,7	-0,2
Räddningstjänst	-35,7	-36,7	1,0
Totalförsvar och samhällsskydd	-6,6	-5,5	-1,1
Allmän fritidsverksamhet	-13,1	-12,7	-0,4
Stöd till studieorganisationer	-1,8	-1,8	-0,1
Allmän kulturverksamhet, övrig	-20,9	-21,2	0,3
Bibliotek	-17,1	-17,6	0,5
Musikskola och Kulturskola	-7,6	-7,9	0,3
Idrotts- och fritidsanläggningar	-57,2	-57,9	0,7
Fritidsgårdar	-10,1	-10,9	0,8
Öppen förskola	-3,6	-4,4	0,8
Förskola	-284,5	-298,3	13,8
Pedagogisk omsorg	-0,9	-0,9	0,0
Fritidshem	-49,8	-51,4	1,6
Förskoleklass	-29,9	-32,5	2,6
Grundskola	-420,8	-432,3	11,5
Obligatorisk särskola	-14,0	-14,1	0,1
Gymnasieskola	-172,1	-171,7	-0,4
Gymnasiesärskola	-11,6	-12,1	0,5
Grundläggande vuxenutbildning	-4,2	-4,5	0,3
Gymnasial vuxenutbildning o påbyggnadsutbildning	-13,5	-14,3	0,8
Särvux	-0,8	-0,9	0,1
Högskoleutbildning mm	0,4	0,0	0,4
Svenska för invandrare	-11,8	-10,6	-1,2
Uppdragsutbildning	-1,0	-1,0	0,0
Fördelad administration skola	-53,5	-51,7	-1,8
Skolskjuts, fördelning	-18,5	-17,2	-1,3
Elevhälsa	-14,7	-17,2	2,5
Studie- och Yrkesvägledare	-4,9	-5,4	0,5

Uppföljning av verksamhetsområden forts.

Verksamhet	Bokslut 2020	Årsbudget 2020	Avvikelse (%)
Vård och omsorg enligt Sol & HSL	-549,4	-551,1	1,7
LSS	-184,2	-191,6	7,4
Färdtjänst/riksfärdtjänst	-4,9	-8,2	3,3
Öppen verksamhet	-12,7	-12,6	-0,1
Institutionsvård f vuxna m missbruk	-14,8	-17,1	2,3
HVB-vård för barn och ungdom	-24,9	-23,3	-1,6
Familjehem för barn och ungdom	-58,0	-59,5	1,5
Öppna insatser för barn och ungdom	-22,9	-23,7	0,8
Ekonomiskt bistånd	-42,1	-42,4	0,3
Familjerätt och familjerådgivning	-1,6	-1,6	0,0
Flyktningmottagande	5,7	7,9	-2,2
Arbetsmarknadsåtgärder	-25,0	-26,3	1,3
Arbetsområden och lokaler	0,6	0,0	0,6
Bostadsverksamhet	-1,8	-0,4	-1,4
Buss, bil och spårbunden trafik	-2,1	-6,8	4,7
Gemensamma lokaler	43,8	30,6	13,2
Gemensam administration kommunstyrelse, fördelat	-88,8	-95,4	6,6
Transport och Logistik	-0,2	0,0	-0,2
Gemensam lokalvård, fördelning	-4,6	-2,9	-1,7
Gemensam drift och underhåll, fördelat	-25,9	-17,1	-8,8
Bilpool	0,2	-0,2	0,4
Gemensam teknisk/service administration, fördelat	-5,6	-8,4	2,8
Finansiering	2821,2	2581,6	239,6
Totalt	393,9	86,3	307,6



Ord och begrepp

Anläggningsskapital är skillnaden mellan anläggningstillgångar och långfristiga skulder, det vill säga bundet eget kapital i anläggningar.

Anläggningstillgångar är fast och lös egendom avsedd för stadigvarande bruk. Avskrivningar är en planmässig värdeminskning av anläggningstillgångar för att fördela anskaffningskostnaden över tillgångarnas livslängd. Avskrivning sker från och med månaden efter investeringen är färdigställd.

Avsättningar avser förpliktelser som är hänförliga till räkenskapsåret eller tidigare räkenskapsår. De är på balansdagen säkra till sin förekomst men ovissa till belopp och/eller till den tidpunkt då de ska infrias. Exempelvis avsättning för pensioner.

Balansräkningen visar kommunens ekonomiska ställning per den 31/12. Den visar hur kapitalet använts (tillgångar) och hur det anskaffats (eget kapital, avsättningar och skulder).

Balansräkningsenheterna visar de olika taxekollektivens (elnät, vatten & avlopp samt renhållning) ekonomiska ställning per den 31/12 respektive år. Värdena ingår i kommunens resultat- och balansräkning.

Eget kapital är den del av kommunens totala kapital som finansierats med egna medel och som består av anläggningsskapital och rörelsekapital.

Exploateringstillgång är mark som iordningställts i avsikt att säljas.

Finansiella intäkter och kostnader är poster som inte är direkt hänförliga till verksamheten, till exempel bankräntor.

Finansieringsanalysen visar vad som har påverkat kommunens förändring av likvida medel. Kan också benämnas kassaflödesanalys.

Internränta är en kalkylmässig kostnad för det kapital som utnyttjats av verksamheterna. I den interna redovisningen belastas verksamheterna med intern ränta. Internräntan var 1,50 procent under år 2020. På anläggningstillgångarnas restvärde beräknas internränta från och med månaden efter investeringen är färdigställd.

Kapitalkostnader är summan av intern ränta och avskrivningar.

Kommunbidrag är den del av kommunens skattemedel som tillförs respektive nämnd för att finansiera nettokostnaderna. Nämndernas resultat blir därmed detsamma som avvikelse mot budget.

Kortfristiga fordringar och skulder består av fordringar och skulder hänförliga till den löpande verksamheten, som förfaller till betalning inom ett år efter balansdagen.

Likviditet är ett mått på kommunens betalningsberedskap på kort sikt. Måttet visar kommunens kortfristiga finansiella styrka.

Långfristiga fordringar och skulder är fordringar och skulder som förfaller till betalning senare än ett år efter balansdagen. Kommande års amortering redovisas som kortfristig skuld.

Lägsta värdets princip används vid värdering av omsättningstillgångar och finansiella placeringar. Tillgången upptas i bokföringen till det lägsta av anskaffningsvärde och verkligt värde.

Nettokostnader är driftkostnader efter avdrag för de intäkter som finns inom respektive verksamhet, till exempel driftbidrag, avgifter och diverse ersättningar. Nettokostnaden finansieras med skattemedel.

Nettoinvesteringar är investeringsutgifter efter avdrag för investeringsbidrag. Nettoinvesteringarna framgår av investeringsredovisningen.

Omsättningstillgångar är lös egendom som inte är anläggningstillgångar. Dessa tillgångar kan omsättas. på kort sikt, till exempel kassa, bank, kundfordringar och förråd.

Periodisering görs för att matcha kostnader och intäkter mot varandra och till den redovisningsperiod som de tillhör.

Rebalansera innebär att medel flyttas från ett tillgångsslag (svenska aktier, globala aktier eller räntebärande värdepapper) till ett annat. Syftet är att fördelningen i placeringsportföljen ska återgå till den fördelning som är beslutad enligt finanspolicyn, dvs 50 procent räntebärande värdepapper, 30 procent svenska aktier och 20 procent globala aktier. **Resultaträkningen** visar årets finansiella resultat och hur det uppkommit.

Rörelsekapital är skillnaden mellan omsättningstillgångar och kortfristiga skulder. Speglar den finansiella styrkan på kort sikt.

Självfinansieringsgrad är förmågan att själv finansiera sina investeringar. Driftresultat plus avskrivningar ställs i relation mot nettoinvesteringar.

Skattekraft är kommunal beskattningsbar inkomst per invånare. Skatteunderlaget dividerat med antalet invånare vid årets slut.

Skatteunderlag är de totala beskattningsbara inkomsterna i kommunen.

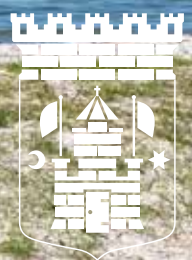
Sociala avgifter har bokförts i form av procentuella personalomkostnadspålägg i samband med löneredovisningen och ingår i drift- och investeringsredovisningen. För 2020 är påslaget 40,15 procent.

Soliditet anger hur stor del av tillgångarna som är finansierade med eget kapital. Måttet visar långsiktig betalningsförmåga. Högre soliditet ger ett långsiktigt ekonomiskt handlingsutrymme.

Särskild löneskatt är en avgift som betalas på pensionskostnader. För 2020 är löneskatten 24,26 procent.

Årsarbetare är antalet arbetade timmar omräknade till heltidsanställningar.

Revisionsberättelse



TRELLEBORG