

# LOKALISERINGSUTREDNING

---

"SMYGEHUKS PARKERING" - TRELLEBORGS KOMMUN  
PARKERING



TRELLEBORGS KOMMUN

BILAGA 1

2020-01-22

REVIDERAD 2021-02-25

DENNA RAPPORT ÄR FRAMTAGEN AV  
SAMHÄLLSBYGGNADSFÖRVALTNINGEN,  
TEKNISKA SERVICEFÖRVALTNINGEN,  
KOMMUNLEDNINGSFÖRVALTNINGEN  
OCH VISIT TRELLEBORG AB

MEDVERKANDE ÄR:

Lina Jönsson, planarkitekt

Sandra Gustafsson, planchef

Camilla Burén, fysisk planerare

Per-Arne Johansson, byråinspektör

Mirja Ullvig, hållbarhetsstrateg och vik. kommunekolog

Maarja Edamn, VD på Visit Trelleborg AB

Ditte Fagerlund, Föregående VD på Visit Trelleborg AB

Cecilia Larsson, turismutvecklare

Mårten Olsson, mark- och exploateringschef

Hans Lilja, projektchef

Robert Svensson, tekniker

Zainab Mousa, projekledare

Ylber Zeqiri, projekledare

# INNEHÅLLSFÖRTECKNING

BAKGRUND OCH SYFTE	4
STRANDSKYDD	5
FÖRUTSÄTTNINGAR	6
METOD	14
LOKALISERINGSUTREDNING	16
DISKUSSION OCH SLUTSATS	32

## BAKGRUND OCH SYFTE

Syftet med detaljplanen är att säkerställa allmänhetens tillgänglighet till Sveriges sydligaste besöksmål, Smygehuk. Både för dagsutflykter men även för längre besök för upplevelsen av besöksmålets natur- och kulturmiljöer. Smygehuk har mellan 350 000 besökare varje sommar. Detta kräver en god tillgänglighet för allmänheten till och från samt inom området. Detaljplanen syftar även till att säkerställa redan befintlig markanvändning.

Syftet med lokaliseringsutredningen är utreda en lämplig lokalisering av parkeringsplats till Sveriges sydligaste besöksmål. Parkering sker idag söder om väg 9 inom utökat område för strandskydd. Området för nuvarande parkering är indelat i tre områden. Dispens för den västra delen av området (område 1) går ut år 2029, dispens för områdets centrala del (område A) går ut år 2022 och dispens för den östra delen av området (område B) gick ut 2019.



Parkering för Smygehuk uppdelat i tre områden, område 1, område A och område B.

## STRANDSKYDD

Strandskyddet är ett områdesskydd som gäller generellt längs stränderna av alla sjöar och vattendrag liksom längs kusten och i skärgården. Syftet med strandskyddet är att på lång sikt trygga allmänhetens tillgång till stränderna och att bevara goda livsvillkor för djur- och växtlivet.

Strandskyddslagstiftningen tillkom år 1950 för utpekade områden. Då denna var otillräcklig tillkom ett generellt strandskydd 1975. Principen var att åtgärder som är vidtagna före den 1 januari 1975 ska anses lagenliga. Gällande reglerna finns i 7 kap. miljöbalken (1998:808).

Det generella strandskyddet omfattar ett område av 100 meter från strandlinjen räknat både in mot land och ut i vatten. Länsstyrelsen beslutade 2014 att utöka strandskyddat område vid Smygehuk. På land sträcker sig strandskyddet från strandlinjen till väg 9, cirka 250 meter. På vatten från strandlinjen sträcker sig skyddet 300 meter ut i havet.

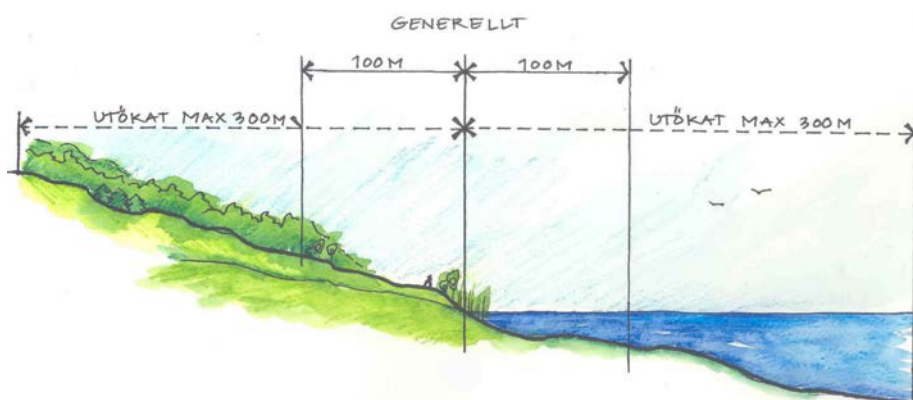


Bild från Boverket. Redovisar principen för generellt strandskydd och utökat strandskydd.

Inom strandskyddat område får inte nya byggnader uppföras. Det är heller inte tillåtet att ändra befintliga byggnader till nytt ändamål eller vidta grävnings- eller andra åtgärder som väsentligt förändrar livsvillkoren för djur- och växtarter, 7 kap 15 § Miljöbalken. Under vissa förutsättningar är det möjligt att ge dispens från eller upphäva strandskyddet. Om en dispens eller ett upphävande ska medges måste det föreligga särskilt skäl. De särskilda skälen finns angivna i 7 kap. 18 c § Miljöbalken och är följande:

1. redan har tagits i anspråk på ett sätt som gör att det saknar betydelse för strandskyddets syften,

2. genom en väg, järnväg, bebyggelse, verksamhet eller annan exploatering är väl avskilt från området närmst strandlinjen,

3. behövs för en anläggning som för sin funktion måste ligga vid vattnet och behovet inte kan tillgodoses utanför området,

4. behövs för att utvidga en pågående verksamhet och utvidgningen inte kan genomföras utanför området,

5. behöver tas i anspråk för att tillgodose ett angeläget allmänt intresse som inte kan tillgodoses utanför området, eller

6. behöver tas i anspråk för att tillgodose ett annat mycket angeläget intresse.

Vid tidigare och gällande dispensansökningar för aktuellt område har man hänvisat till punkt 1 och punkt 5.

## FÖRUTSÄTTNINGAR

För att kunna göra en bedömning av en lämplig lokalisering utifrån det allmänna intresset krävs det att de grundläggande förutsättningar redogörs. Nedan följer en kort beskrivning av besöksmålet Smygehuk och orten Smygehamn. Därefter en sammanställning av planer, program, utredningar, undersökningar och tidigare ställningstagande av relevans för lokaliseringens utredningen. Planerna ger en bild av vilka *allmänna intressen* som kan finnas att bevaka i Smygehuk och ta hänsyn till vid en lokalisering av parkeringsplatser. Därefter redovisas en intressekarta som redogör för värden och utmaningar som behöver beaktas vid lämplighetsprövningen av respektive områden.

### SMYGEHUK

Smygehuk ligger cirka 300 meter väster om tätorten Smygehamn vid kusten mellan Trelleborg och Ystad och är Sveriges sydligaste udde. Ett populärt turistmål och en av Trelleborgs kommuns mest välbesökta platser. Smygehuk har flera spår av en lång och intressant historia. Däribland Gravhögen Bålhög från bronsåldern, fiskeläget Smyge från medeltiden, Köpmansmagasinet från 1800 - talet och tre försvarsvärn (Per Albin-linjen) som byggdes under andra världskriget mot en eventuell tysk invasion.

1976 är året då stora intresset väcks för Smygehuk. Den i Smygehamn bosatta regissören Allan Schulman sänder tillsammans med TV-kändisen Lasse Holmqvist ett TV-program "Midsommar i Smyge" från just Smygehuk.

Till denna inspelning öppnar även det nyrenoverade Köpmansmagasinet upp för allmänheten. Följande somrar fortsätter föreningar som var inblandade i "Midsommar i Smyge" att arrangera midsommarfirande, konstutställningar och "Gillesdagar" med bl.a. bonnabröllopp. Många var de människor som kom hit för att uppleva detta och fler skulle det bli när Trelleborgs kommun 1984 beslöt sig för att hyra in sig i Köpmansmagasinet med en turistbyrå. I 32 år bedrev Trelleborgs kommun turistbyrå i Köpmansmagasinet. Numera hittar man turistbyrån i hamnområdet men Köpmansmagasinet behåller sin dragningskraft på besökarna och knyter tillsammans med fyren väster om hamnen ihop området till ett stort besöksmål.

Utöver att Smygehuk är ett populärt besöks mål är Smygehuk en etablerad gästhamn med tillhörande verksamheter så som kiosk, souvenir och hantverksshop, säsongsöppen turistinformation, föreningen Smygehuk Båt och Segelklubb, restaurang, café, båtbyggeri, hoddor, inrednings- och presentbutik och Köpmansmagasinet som används för fester, evenemang, konst och hantverk.



*Bild från slutet av 50-talet som visar den första kiosken på Smygehuk, placerad på den västra delen av gräsytan som omger nedfarten till Köpmansmagasinet (del av nuvarande fastighet Östra Torp 20:39 och inom område A).*

## SMYGEHAMN

Smygehuk ligger nära Smygehamn där det bor cirka 1300 invånare. Smygehamn är en havsnära serviceort som karaktäriseras av närheten till havet, kustvägen (Smyge strandväg), den låga och småskaliga bebyggelsen med tidstypiska arkitektoniska drag och målpunkter kopplade till turismen, framförallt till Smygehuk. Orten Smygehamn har sitt ursprung i fiskeläget Smyge, känt sedan 1500 - talet. När järnvägen anlades mellan Börringe-Östra Torp växte Smygehamn med både bostäder och verksamheter. Under 1900 - talet har ytterligare bostadsbebyggelse tillkommit. I orten finns förskola, skola, äldreomsorg och livsmedelsbutik.

## ÖVERSIKTSPLAN

Enligt Trelleborgs översiktsplan *Framtidens Trelleborg - Översiktsplan för orter och landsbygd 2028* (2018) är den generella målsättningen för livskraftiga orter att visa på och förstärka varje orsts särdrag. På så sätt kan orterna erbjuda olika unika miljöer som tillsammans med varandra och staden bildar en komplett kommun. För Smygehamn som livskraftig ort med sina särdrag är Smygehuk utpekad som ett unikt besöksmål. Platsen erbjuder en unik miljö med spår av en historia från medeltiden.





I översiktsplanen framgår det att platsen Smygehuk har en stor potential för utveckling som skulle kunna göra området mer attraktivt för såväl turister som kommuninvånare och de boende i Smygehamn. En problematik som lyfts fram i översiktsplanen är hur trafiksituationen ser ut idag. Området är idag ostrukturerat med avsaknaden av säkra överfarter vid väg 9. Trelleborgs kommun ser ett behov av planläggning, dels som grund för besöksnäringens utveckling men också för att bevara värdefulla miljöer och byggnader.

#### *PLANPROGRAM*

Den 23 februari 2009 fastställde Kommunfullmäktige planprogrammet för området kring Smygehuk som inriktning för fortsatt planläggning. Planprogrammet anger att besöksparkering ska placeras vid entrén i anslutning till kustvägen, söder om väg 9. Här bör det även göras plats för bussparkering och möjlig rastplats. Utpekade områden för parkering beskrivs som ostrukturerade och i behov av utveckling. Reservparkering tillsammans med camping, stugor och servicebyggnader föreslås norr om väg 9.

I planprogrammet framgår det att parkering i anslutning till butikerna längs turiststråket endast bör förekomma under lågsäsong. Endast en mindre parkering för behörig trafik och ett antal handikapplatser föreslås vid hamnen och den södra udden.

#### *TIDIGARE STÄLLNINGSTAGANDE*

I Trelleborgs kommun finns två andra hamnar i liknande storlek som Smygehuk, Skåre hamn och Gislövs hamn. Dessa hamnar har samma funktion som Smygehuk det vill säga fiskehamn och gästhamn.

Strandskyddet omfattar inte Skåre hamn och Gislövs hamn med tillhörande parkeringsplatser (se bilder på andra sidan). Till skillnad från Smygehuk är hamnområdena för Skåre hamn och Gislövs hamn detaljplanlagda. Respektive hamn omfattas av detaljplaner från 1959 till 1994.



Skåre hamn med avgränsning för strandskydd



Gislövs hamn med avgränsning för strandskydd

#### BESÖKARUNDERSÖKNING 2019

Under sommaren 2019 har företaget Research One genomfört en besökarundersökning vid Smygehuk och Trelleborg. Målgruppen var turister som rört sig på de olika undersökningsplatserna. Vid Smygehuk genomfördes 260 fullständiga intervjuer.

I undersökningen framgår det att Smygehuk var en viktig målpunkt för att besöka Trelleborgs kommun. 72 % av besökarna anger att Smygehuk var antingen mycket viktigt eller viktigt för deras beslut att besöka Trelleborgs kommun. Varje besökare stannade i genomsnitt 72 minuter vid Smygehuk. I undersökningen framgår det att besökare kan stanna upp emot 2 timmar.

Cirka hälften av intervjuade besökare har besökt Smygehuk fler gånger tidigare. En tredjedel av intervjuade besökare var förstagsbesökare till Smygehuk. Den absoluta merparten, 75 %, av besökarna hade tagit sig till Smygehuk med personbil. 11 % med husbil, 9 % med buss, 3 % med cykel, 1 % med motorcykel och 1 % via gång. Undersökningen visar att 87 % av besökarna tar sig till Smygehuk med bil, husbil eller motorcykel.



Foto från  
sommaren  
2019

#### *BEHOVET AV PARKERINGSPLATSER*

Under perioden mars - december 2019 har en kamera vid nedfarten till hamnen i Smygehuk, i höjd med kiosken på Smyge Strandväg 4A registrerat all trafik. Trafikflödet är uppdelat i kategorierna gående, cyklister, lätta fordon (motorcyklar och personbilar) och tunga fordon (bussar och lastbilar). Mätdata ger inte en fullgod bild av det totala besöksantalet i Smygehuk då det finns andra sätt att ta sig till besöksmålet, till exempel via Köpmansmagasinet. Inte heller har besökare registrerats som parkerat på den kommunala parkeringen (område 1) som sedan går ner till hamnområdet bredvid den asfalterade vägen. Trots detta ger mätresultatet tillsammans med besökarundersökningen underlag för det förväntade behovet av antal parkeringsplatser.

Under mätperioden är antalet besökare i genomsnitt 950 gående per dag vid den angivna mätpunkten. 87 % av dessa kommer till besöksmålet med motorfordon vilket skapar ett behov av 103 parkeringsplatser. Under högsäsongen (1 juni till 31 augusti) är dygnsmedelvärdet betydligt högre. Antalet besökare är i genomsnitt 2 050 gående per dag. 87 % av dessa kommer till besöksmålet med motorfordon vilket skapar ett behov av 890 parkeringsplatser per dygn. Beräkningen förutsätter i genomsnitt 2 personer per fordon. Antalet personer per fordon varierar. Enligt besökarundersökningen är genomsnittet för hur länge varje besökare stannade 72 minuter. I undersökningen framgår det att besökare kan stanna upp emot 2 timmar. För att säkerställa allmänhetens tillgänglighet och möjligheten att kunna stanna i besöksmålet under en längre tid behöver det finnas cirka 223 parkeringsplatser för att möjliggöra detta. Efter 2 timmar beräknas parkeringsplatsen tillgodoses till andra besökare.

Genomsnittet för antalet lätta fordon som kör ner till hamnplan är 120 fordon per dag under hela mätperioden. Under högsäsong passerar 182 lätta fordon per dag. Idag ryms cirka 30 parkeringsplatser på hamnplan.

Vid evenemang som till exempel Allsången i Smygehuk är antalet besökare i genomsnitt 3 560 gående per dag. Det vill säga 1 500 mer gående i genomsnitt vilket ger ett behov av cirka 650 parkeringsplatser enligt samma beräkning som ovan.

Behovet av parkeringsplatser varierar under säsongen. För att besöksmålet ska vara tillgängligt för besökare under hela säsongen behöver det finnas minst 250 parkeringsplatser. Vid evenemang behöver det finnas cirka 650 parkeringsplatser.

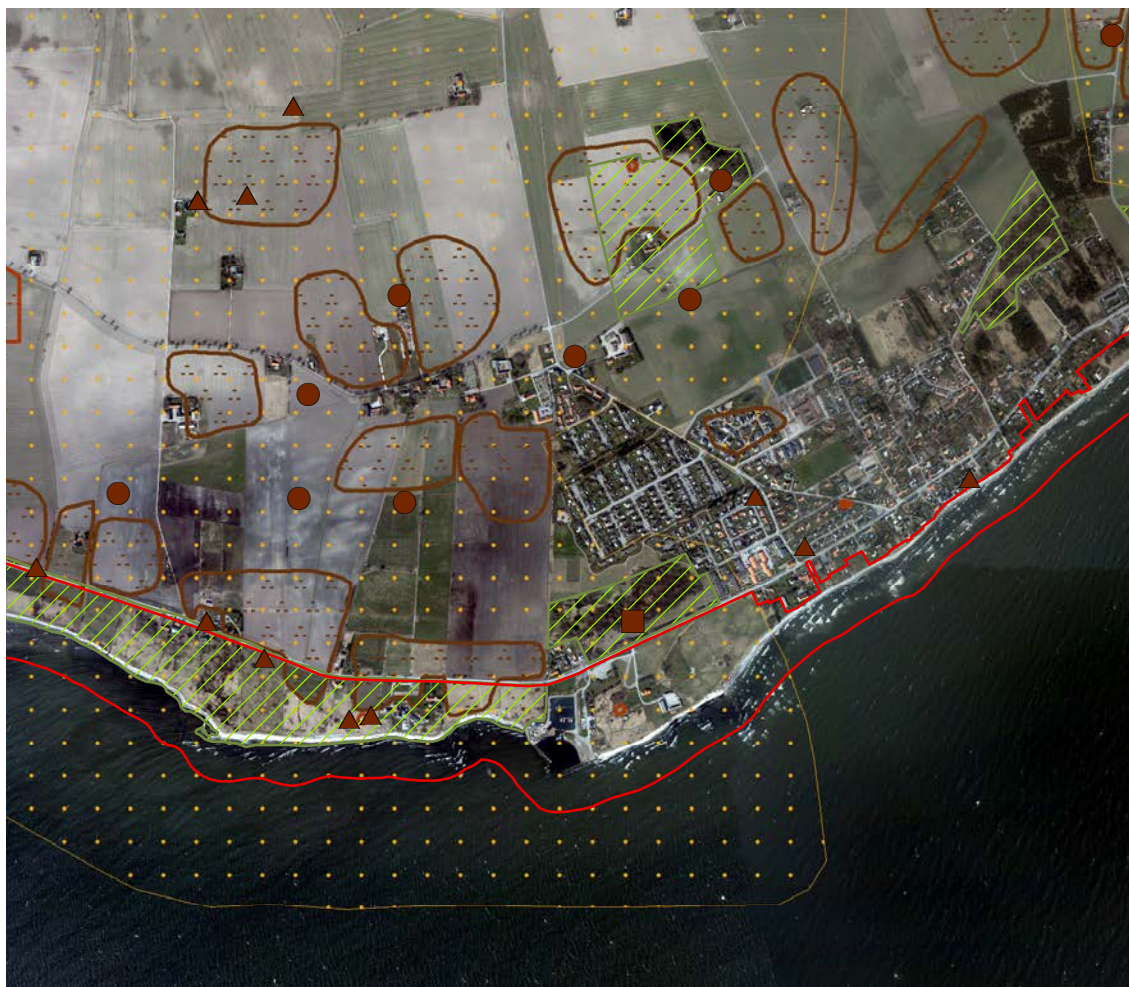
För att minska trafiken av lätta fordon till hamnplan och därmed öka trafiksäkerheten för gående och cyklister krävs det ytterligare 30 parkeringsplatser inom område 1 eller A. Därtill finns 18 parkeringsplatser vid fyren på kommunal mark som nyttjas av besökare.





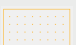




*Område för parkering på kommunal mark.*

### INTRESSEKARTA

Nedanför redovisas en karta över sammanställda anspråk och intressen. Intressekartan redogör för vilka värden och utmaningar som behöver beaktas vid lämplighetsprövningen av respektive område. Riksintresse högexploaterad kust gäller för hela det avgränsade området. Riksintresse friluftsliv gäller för hela det avgränsade området söder om väg 9.



#### TECKENFÖRKLARING

	Naturvårdsområde		Gravar, punkt
	Riksintresse kulturmiljö		Boplats, yta
	Strandskydd		Boplats, punkt
	Gravar, yta		Fyndplats, punkt

## METOD

### *GEOGRAFISK AVGRÄNSNING*

För att kunna uppfylla syftet behöver lokaliseringen av parkeringarna begränsas geografiskt. Det är av största vikt att parkeringsplatserna lokaliseras inom rimligt gångavstånd för att nya och befintliga verksamheter ska kunna fungera och stärka platsen som ett besöksmål. I denna utredning har utredningsområdet avgränsats utifrån ett rimligt längsta avstånd på max 1 km. Avståndet utgår från Smygehuk som ett besöksmål där många rör sig mellan hamnområdet och Köpmansmagasinet.

Utifrån den geografiska avgränsningen och förutsättningen att lokaliseringen bör vara inom ett avstånd på max 1 kilometer till befintligt besöksmål har fem alternativa lokaliseringar identifierats (se område 2 - 6 i kartan på andra sidan). Område 1 är planerad lokalisering. Alternativa områden är utanför strandskyddat område.

### *LÄMPLIGHETSBEDÖMNING*

Lokaliseringsutredningen innebär en lämplighetsbedömning där alternativa lokaliseringar prövas i förhållande till planerad lokalisering. Lämplighetsbedömningen är en avvägning där olika parametrar ställs emot varandra:

1. Lokaliseringens påverkan på de värden och utmaningar som redovisas i intressekartan.

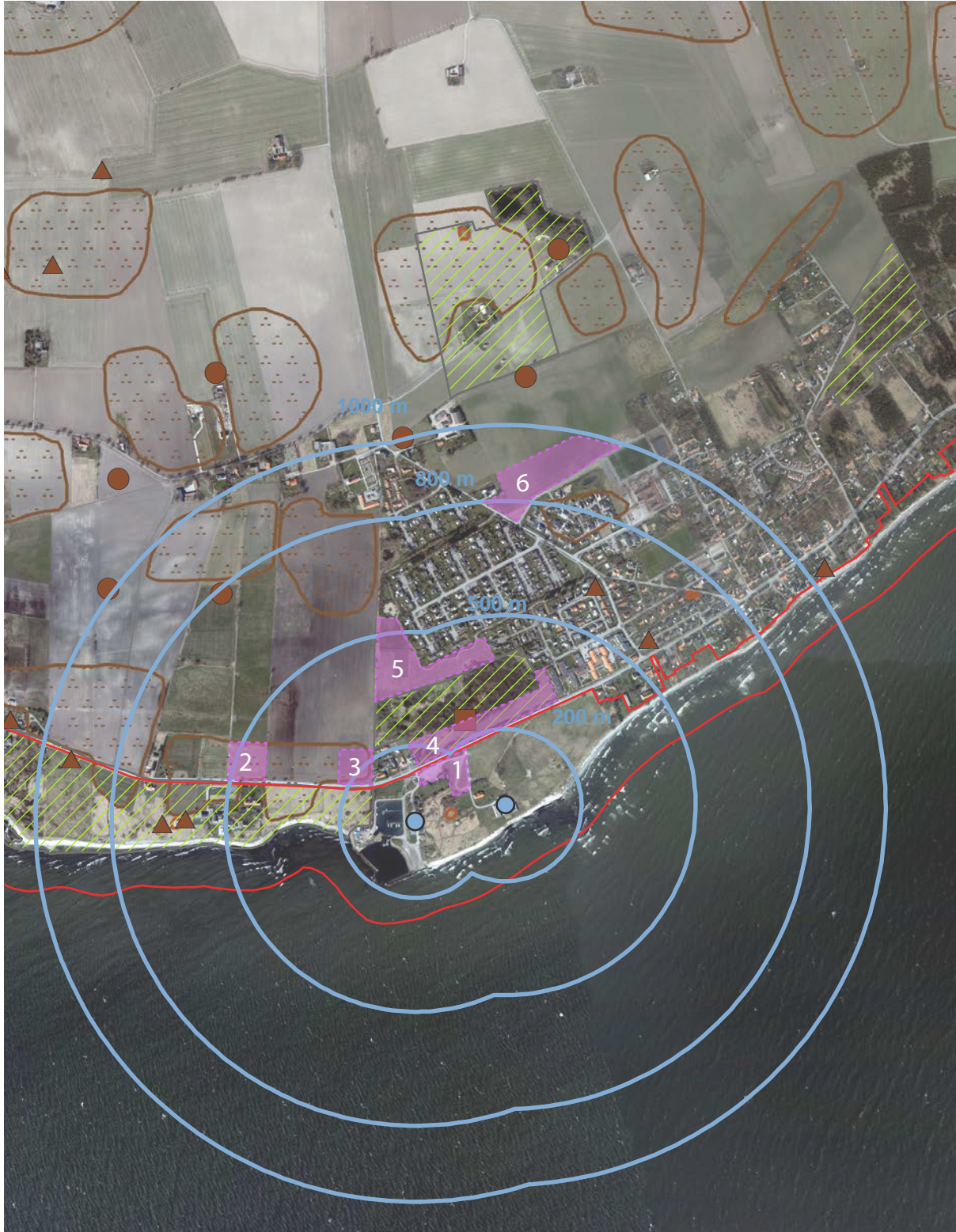
*Innebär lokaliseringen att befintliga värden kan bevaras och att utmaningar i form av exempelvis naturmiljöer och jordbruksmark kan hanteras?*

2. Lokaliseringens påverkan på strandskyddets syften

*Innebär lokaliseringen att allmänhetens tillgänglighet till strandområdet samt växt- och djurlivets villkor förbättras?*

3. Lokaliseringens påverkan på besöksmålet

*Stödjer lokaliseringen Smygehuk som besöksmål?*



Kartan visar aktuella utredningsområden. Område 1 är planerad lokalisering. Område 2 - 6 är alternativa lokaliseringar.

## LOKALISERINGSUTREDNING

Lokaliseringsutredningen delas in i två steg. Nedan redogörs respektive lokaliseringens befintliga förutsättningar utifrån de värden och utmaningar som presenteras i intressekartan och av redogjorda planer, program, utredningar samt undersökningar. Därefter redovisas en *lämplighetsbedömning* av respektive lokalisering utifrån ovanstående frågeställningar. Resultatet av lokaliseringsutredningen sammanfattas i en *diskussion och slutsats*.

### OMRÅDE 1 (PLANERAD LOKALISERING)

Planerad lokalisering för användningen parkeringsplats är området söder om Smyge strandväg, väg 9. Området är uppdelat i två delområden. Område 1 och område A (se bild på sida 4).

Naturvärden, växt- och djurlivets livsvillkor	Inom område 1 finns en ask, vilken är starkt hotad enligt den nationella rödlistan. Området är delvis hårdgjort vilket försvårar förutsättningarna för växt- och djurlivet. Område A utgörs av gräs och grus. Området kantas av buskage och träd vilket gynnar växt- och djurlivet.
Kulturvärden	Det finns inga kända kulturmiljövärden inom området. Området ligger inte inom ett fornlämningsområde.
Riksintressen	Området ligger inom riksintresse för friluftslivet, högexploaterad kust och kulturmiljö
Strandskydd	Utökat strandskydd gäller för området. Avståndet mellan strandlinjen och området är cirka 150 meter från strandkanten.
Allmänhetens tillgänglighet	Allmänheten har god tillgänglighet till området.
Markförhållanden, hälsa och säkerhet	En miljöundersökning är genomförd av Ramböll, 2020-01-21. Det påträffades inga halter av petroleumkolväten och metaller (förutom Kadmium) i jord över vare sig MRR eller KM. Eftersom ytan ska användas som parkeringsplats bedöms inget efterbehandlingsbehov föreligga.
Befintlig bebyggelse och service	Inom området ligger en offentlig toalett. I anslutning till området finns ett flertal byggnader vilka rymmer olika verksamheter som är viktiga för besöksnäringen.



Trafik och trafiksäkerhet	Området ligger i direkt anslutning till Smyge strandväg, väg 9, på samma sida som besöksmålet. Det finns två in- och utfarter till området. Gång- och cykelväg ligger i anslutning till området söder om väg 9.
Detaljplaner, planprogram och översiktsplan	Området är inte detaljplanelagt. I Trelleborgs översiktsplan för orter och landsbygd är området utpekad att ingå i besöksmålet Smygehuk och i behov av detaljplaneläggning. Planprogrammet anger delar av området för parkering, område 1 och område A.

#### LÄMPLIGHETSBEDÖMNING OMRÅDE 1:

Området är indelat i två olika delområden och där det råder olika förutsättningar redovisas områdena separat. Totalt rymmer området cirka 200 parkeringsplatser.

#### OMRÅDE 1

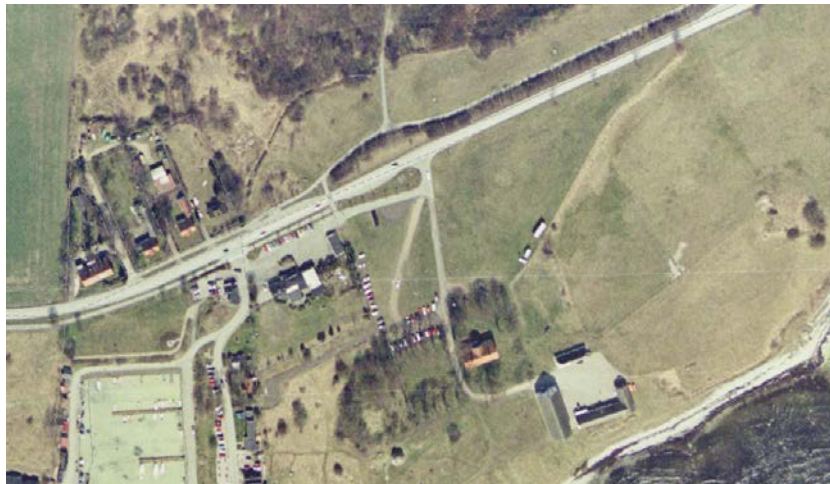
På grund av områdets historiska användning sedan 70-talet som parkeringsändamål, hamnkrog, bensinstation och biltvätt har förutsättningarna för bevarande naturvärden varit begränsade. Bortsett från asken kan detta förklara avsaknaden av naturvärden inom området. Området rymmer 66 parkeringsplatser.



Ortofoto från 1970. Inom område 1 finns ett flertal byggnader som rymde hamnkrog, bensinstation och biltvätt. Byggnaderna finns inte kvar idag.

#### *OMRÅDE A*

Enligt ortofotot från 2003 utgörs området av en öppen gräsyta med grusvägar, rasthållplats och en asfalterad angöring som leder vidare till område 1. Området rymmer cirka 135 parkeringsplatser.



*Ortofoto från 2003. Här syns bland annat hamnkrogen och biltvätten samt var motorfordon parkerar.*

#### *HELA OMRÅDET*

En god tillgänglighet till friluftsområden gynnar friluftslivet då det bidrar till att fler människor kan nå området. Viktiga kvaliteter för friluftslivet i Smygehuk är främst markområdet och stråket söder om området. Här finns gångstråk och ytor för uppehåll, till exempel picknick. Hamnområdet och Köpmansmagasinet är två viktiga målpunkter som människor ofta rör sig mellan.

Allmänhetens tillgänglighet från området till besöksområdet bedöms som mycket god då det ligger inom besöksområdet. I anslutning till området finns en busshållplats, en gång- och cykelväg Boste - Smygehamn, del av Sydostleden samt två in- och utfarter till området.

Området är relativt flackt och avgränsas av naturliga gränser som till exempel trädriddåer, buskage och höjdskillnader. Den naturliga avgränsningen påverkar allmänhetens upplevelse av tillgängligheten till strandområdet. Tillgängligheten till strandkanten inom området kan vid vissa platser upplevas som otillgänglig. Trädriddåer, buskage och höjdskillnader skapar tydliga passage. För att nå strandområdet använder man grusvägar och asfalterade ytor.

Aktuellt område ligger inom ett gångavstånd på cirka 250 meter, mätt från områdets centrala del till besöksmålet. En god tillgänglighet till verksamheterna är avgörande för besöksmålet. Planerad lokalisering utgör till stor del parkering idag, främst område 1 och A. Många som besöker Smygehuk parkerar inom aktuellt område och rör sig mellan Köpmansmagasinet och hamnområdet.



*Foto söderut, stig från område A.*



*Foto söderut från område A.*



*Foto söderut, grusväg från områden A och B.*

Lokalisering av område 1, planerad lokalisering, stödjer Smygehuk som besöksmål. Området bidrar till god tillgänglighet, hållbar trafiksäkerhet med få korsningspunkter, gynnar riksintresset friluftsliv och kulturmiljö samt påverkar inte strandskyddets syften negativt. På grund av områdets naturliga avgränsning påverkas inte allmänhetens tillgänglighet till strandområdet negativt. Befintliga stigar och gångstråk kommer kunna finnas kvar och område för parkering avskärmas inte från allmänheten.

Att kunna besöka Sveriges sydligaste landfasta område, Smygehuk, är ett väsentligt allmänt intresse och har stor betydelse för Trelleborgs kommun. Enligt besöksundersökningen (2019) anger 72 % av förfrågade turister att Smygehuk var mycket viktigt eller viktigt för deras beslut att besöka Trelleborg kommun.

### OMRÅDE 2 (ALTERNATIV LOKALISERING)

Område 2 är lokaliserat cirka 500 meter nordväst om besöksområdet Smygehuk och norr om Smyge strandväg, väg 9. Området rymmer cirka 270 parkeringsplatser.

Naturvärden, växt- och djurlivets livsvillkor	Området utgörs av jordbruksmark.
Kulturvärden	Området ligger inom ett fornlämningsområde för boplats. Inom området har man hittat flinta, däribland en flintyxa. Fyrmiljön söder om Smyge fyrväg är utpekad som bevarandevärd.
Riksintressen	Området ligger inom riksintresse för högexploaterad kust och kulturmiljö.
Strandskydd	Området ligger utanför strandskyddat område. Området är avskilt och påverkar inte allmänhetens tillgänglighet till strandområdet.
Allmänhetens tillgänglighet	Området är inte avskilt från allmänheten.
Markförhållanden, hälsa och säkerhet	Området är flackt med få höjdskillnader. Det finns inga kända markföröreningar.
Befintlig bebyggelse och service	I närheten till området ligger Smygehuk fyr och vandrarhem.
Trafik och trafiksäkerhet	Området ligger i direkt anslutning till Smyge strandväg, väg 9.
Detaljplaner, planprogram och översiktsplan	Området är inte detaljplanlagt. I Trelleborgs översiktsplan för orter och landsbygd (2018) är området utpekad som jordbruksmark.

### LÄMPLIGHETSBEDÖMNING OMRÅDE 2:

Området utgörs av jordbruksmark. Brukningsvärd jordbruksmark får tas i anspråk för bebyggelse eller anläggningar endast om det behövs för att tillgodose väsentliga samhällsintressen och detta behov inte kan tillgodoses på ett från allmän synpunkt tillfredställande sätt genom att annan mark tas i anspråk (3 kap. 4 § Miljöbalken).

Befintliga värden i form av fornlämningar och jordbruksmark kommer inte kunna bevaras. Lokaliseringen förutsätter en arkeologisk undersökning som kan leda till en arkeologisk utredning beroende på vilka fynd man gör.

Lokaliseringen påverkar riksintresset högexploaterad kust då det finns en tydlig avgränsning mellan tätort och landsbygd i Smygehamns västra delar. En exploatering inom området utökar tätortsområdet och minskar mellanrummet mellan byarna.

Området ligger inom mycket känslig miljö för riksintresset kulturmiljö. Östra Torp är en bytomt/fornlämning med kyrkan centralt placerad i byn. Här har dock expansionen av Smygehamn minskat läsbarheten i riksintressets uttryck. Lokaliseringen kan påverka riksintresset kulturmiljö negativt då det påverkar läsbarheten mellan byarna.

Att hitta en lösning för angöring till området bedöms som problematiskt sett till rådande trafikförhållanden på väg 9. Detta skulle innebära en ny in- och utfart i närhet till en befintlig in- och utfart på vägens södra sida samt ett nytt övergångsställe då gång- och cykelvägen ligger söder om väg 9. Det skulle innebära en markant ökning av rörelser över väg 9, framförallt under sommartid. Årsmedeldygnstrafiken (ÅDT) på väg 9 per motortrafikrörelser är cirka 3 850. Mätningarna genomförs mellan område 2 och område 3. Det vill säga, trafik till Smygehuk från öster ingår inte i denna mätning. Under sommarhalvåret är antalet fordon per medeldygn betydligt högre. Från maj ökar flödet stegvis och vid skiftet juli/augusti är beräknas motortrafikrörelser upp till cirka 6 700 motortrafikrörelser. Detta är den maximala motortrafikrörelsen. Från slutet av augusti avtar mängden trafik stegvis. Vid september är motortrafikrörelserna nere vid årsmedeldygnsvärdet igen. Belastningen på gång- och cykelvägen söder om väg 9 skulle öka markant vilket skulle kräva en ombyggnation. Den är idag inte tillräcklig bred och separerar inte gång- och cykeltrafikanter. Detta kommer innebära att ytor inom strandskyddat område och ytor inom djurskyddsområdet Böste-Smygehamn tas i anspråk. I den östra delen av skyddsområdet har kommunen investerat i ett "huggormsstängsel".

Området ligger inom ett gångavstånd på mellan 600 meter och 800 meter, mätt från områdets centrala del till besöksmålet. Gångavståndet är relativt långt ifrån besöksmålet och att behöva korsa väg 9 för att nå besöksmålet kan upplevas som en barriär. Detta kan leda till en hämmande effekt på antalet besökare. Lokaliseringen kan även bidra till en ökad söktrafik med målet att först hitta en parkeringsplats närmre besöksmålet. Lokaliseringen stödjer inte Smygehuk som besöksmål.

Lokaliseringen påverkar inte allmänhetens tillgänglighet till strandområdet samt växt- och djurlivets villkor inom strandskyddat område då det inte omfattas av strandskydd.

Lokaliseringen stödjer besöksmålet Smygehuks fyr men inte Smygehuks hamn och Köpmansmagasinet vilket är syftet med lokaliseringsutredningen. Området har en viss närhet till Smygehuks fyr och vandrarhemmet vilket skulle kunna bidra till ett sammanhang mellan Smygehuks hamn/ Köpmansmagasinet och Smygehuks fyr/vandrarhem. Däremot påverkar gångavståndet och väg 9 tillgängligheten till besöksmålet.

Parkering för besökare till fyren och vandrarhemmet finns i anslutning söder om väg 9. Fastigheten Östra Torp 5:17 är aktuell för detaljplanläggning. Syftet är att fastställa pågående markanvändning vandrarhem och besöksmål. Parkeringsbehovet för detta område är tillgodosett.

### OMRÅDE 3 (ALTERNATIV LOKALISERING)

Område 3 är lokaliserat cirka 200 meter nordväst om besöksmålet Smygehuk och norr om Smyge strandväg, väg 9. Området rymmer cirka 200 parkeringsplatser.

Naturvärden, växt- och djurlivets livsvillkor	Området utgörs av jordbruksmark.
Kulturvärden	Området ligger inom ett fornlämningsområde för boplats. Inom området har man hittat flinta, däribland en flintyxa.
Riksintressen	Området ligger inom riksintresse för högexploaterad kust och kulturmiljö.
Strandskydd	Området ligger utanför strandskyddat område. Området är avskilt och påverkar inte allmänhetens tillgänglighet till strandområdet.
Allmänhetens tillgänglighet	Området är inte avskilt från allmänheten.
Markförhållanden, hälsa och säkerhet	Området är flackt med få höjdskillnader. Det finns inga kända föroreningar.
Befintlig bebyggelse och service	Området kantas av bostadsbebyggelse österut.
Trafik och trafiksäkerhet	Området ligger i direkt anslutning till Smyge strandväg, väg 9. En befintlig in- och utfart från området finns inte idag.

<p>Detaljplaner, planprogram och översiktsplan</p>	<p>Området är inte detaljplanelagt. I Trelleborgs översiktsplan för orter och landsbygd är området utpekade att ingå i besöksområdet Smygehuk. Planprogrammet pekar ut området som reservparkering.</p>
--	---

### LÄMPLIGHETSBEDÖMNING OMRÅDE 3:

Området utgörs av jordbruksmark. Brukningsvärd jordbruksmark får tas i anspråk för bebyggelse eller anläggningar endast om det behövs för att tillgodose väsentliga samhällsintressen och detta behov inte kan tillgodoses på ett från allmän synpunkt tillfredställande sätt genom att annan mark tas i anspråk (3 kap. 4 § Miljöbalken).

Befintliga värden i form av fornlämningar och jordbruksmark kommer inte kunna bevaras. Lokaliseringen förutsätter en arkeologisk undersökning som kan leda till en arkeologisk utredning beroende på vilka fynd man gör.

Lokaliseringen påverkar riksintresset högexploaterad kust då det finns en tydlig avgränsning mellan tätort och landsbygd i Smygehamns västra delar. En exploatering inom området minskar det upplevda mellanrummet mellan byarna.

Området ligger inom mycket känslig miljö för riksintresset kulturmiljö. Östra Torp är en bytomt/fornlämning med kyrkan centralt placerad i byn. Här har dock expansionen av Smygehamn minskat läsbarheten i riksintressets uttryck. Lokaliseringen kan påverka riksintresset kulturmiljö negativt då det påverkar läsbarheten mellan byarna.

Området har en viss närhet till besöksområdet. Gångavståndet är mellan 400 meter till 600 meter, mätt från områdets centrala del till besöksområdet.

Att hitta en lösning för angöring till området bedöms som problematiskt sett till rådande trafikförhållanden på väg 9. Detta skulle innebära en ny in- och utfart i en kruva samt ett nytt övergångsställe. Gång- och cykelvägen ligger söder om väg 9 vilket skulle innebära ett flertal trafikrörelser över väg 9, framförallt under sommartid. Årsmedeldygnstrafiken (ÅDT) på väg 9 per motortrafikrörelser är cirka 3 850. Mätningarna genomförs mellan område 2 och område 3. Det vill säga, trafik till Smygehuk från öster ingår inte i denna mätning. Under sommarhalvåret är antalet fordon per medeldygn betydligt högre. Från maj ökar flödet stegvis och vid skiftet juli/augusti

är beräknas motortrafikrörelser upp till cirka 6 700 motortrafikrörelser. Detta är den maximala motortrafikrörelsen. Från slutet av augusti avtar mängden trafik stegvis. Vid september är motortrafikrörelserna nere vid årsmedeldygnsvärdet igen. Väg 9 svänger vid aktuellt område vilket innebär skymd sikt österut för motortrafikanter. Gångtrafikanter kommer däremot uppleva bäst sikt vid kurvan. Detta kan föranleda att gångtrafikanter genar vid kurvan. Belastningen på gång- och cykelvägen söder om väg 9 skulle öka markant vilket skulle innebära en ombyggnation av vägen. Den är idag inte tillräcklig bred och separerar inte gång- och cykeltrafikanter.

Trafikverket har vid platsmöte med Länsstyrelsen och Trelleborgs kommun konstaterat i januari 2018 att en ny in- och utfart till detta område är direkt olämpligt med hänsyn till kurvan och mängden trafik som färdas på väg 9. Detta visar på att hänsyn till trafiksäkerheten inte har beaktats vid framtagandet av planprogrammet för Smygehuk.



*Vy österut på väg 9.*

Lokaliseringen förutsätter en ny in- och utfart, samt övergång för gående, på en högst olämplig plats med hänsyn till trafiksäkerheten. Sikten är skymd och enligt trafikverkets krav på vägar och gators utformning ska fri sikt gälla minst 100 meter. Här råder det fri sikt 100 meter västerut men inte österut. Lokaliseringen påverkar inte allmänhetens tillgänglighet till strandområdet samt växt- och djurlivets villkor inom strandskyddat område då det inte omfattas av strandskydd.



Lokaliseringen stödjer Smygehuk som besöksmål då det ligger inom ett rimligt gångavstånd och är utpekad som reservparkering i planprogrammet för Smygehuk.

#### OMRÅDE 4 (ALTERNATIV LOKALISERING)

Område 4 är lokaliserat cirka 200 meter norr om besöksmålet Smygehuk och norr om Smyge strandväg, väg 9. Området rymmer cirka 130 parkeringsplatser.

Naturvärden och växt- och djurlivets livsvillkor	Området är i kommunens <i>Natur- och kulturmiljöplan 2010</i> utpekad som ett område med höga naturvärden. Området har tidigare varit en grustäkt. Idag är området värdefullt ur ett naturvärdes perspektiv. Inom området finns ett av Trelleborgs tre rikkärr som är en sällsynt, hotad och skyddsvärd livsmiljö/naturtyp. Här finns rikligt med groddjur och salamandrar.
Kulturvärden	En eventuell boplat. Ingen närmre undersökning har genomförts efter noteringen 1985.
Riksintressen	Området ligger inom riksintresse för högexploaterad kust och kulturmiljö.
Strandskydd	Området ligger utanför strandskyddat område. Området är avskilt och påverkar inte allmänhetens tillgänglighet till strandområdet.
Allmänhetens tillgänglighet	Området är enkelt att nå från Smygehamn. Gångbanor finns till och inom området.
Markförhållanden, hälsa och säkerhet	Området är relativt flackt med ett fåtal höjdskillnader. Det finns inga kända föroreningar.
Befintlig bebyggelse och service	Området ligger mellan bostadsbebyggelse och äldreboendet Smygehemmet.
Trafik och trafiksäkerhet	Området ligger i direkt anslutning till Smyge strandväg, väg 9. En in- och utfart för biltrafikanter till området finns inte idag. I anslutning till området finns en oskyddad övergång. Denna ingår i ett nationellt cykelstråk, Sydkustleden.
Detaljplaner, planprogram och översiktsplan	Området är detaljplanelagt som parkmark. I Trelleborgs översiktsplan för orter och landsbygd är området utpekad som bevarandevärd natur.

#### *LÄMPLIGHETSBEDÖMNING OMRÅDE 4:*

Med hänsyn till de stora naturvärdena som finns i närheten av området är det direkt olämpligt att anlägga parkering inom området. Områdets karaktär bedöms innebära goda livsvillkor för växt- och djurlivet. Smyge kärr är ett av Trelleborgs tre rikkärr i kommunen. Rikkärr är en sällsynt, hotad och skyddsvärd livsmiljö såväl i ett lokalt som regionalt och nationellt perspektiv. Trelleborgs kommuns ambition är att i framtiden göra Smyge kärr till ett naturreservat. Det kommer även inkludera omkringliggande ytor för att skapa stigar och skyddszoner. Befintliga naturvärden kommer inte gå att bevara. Höga naturvärden kommer gå förlorade.

Lokaliseringen påverkar inte riksintresset högexploaterad kust i samma utsträckning som område 2 och 3 då det ligger inom tätorten. Exploatering inom detta område bidrar inte till en tätortsnära utveckling då området idag är ett rekreativt område för boende i Smygehamn.

Området ligger inom mycket känslig miljö. Östra Torp är en bytomt/fornlämning med kyrkan centralt placerad i byn. Här har dock expansionen av Smygehamn minskat läsbarheten i riksintressets uttryck.

Angöring till området innebär en ny in- och utfart till väg 9. En oskyddad överfart för gång- och cykeltrafikanter finns från området till besöksmålet. Den är en del av ett nationellt cykelstråk som tillhör Sydkustleden. Gångavståndet är mellan 400 meter till 450 meter, mätt från områdets centrala del till båda målpunkterna, hamnen och Köpmansmagasinet.

Lokaliseringen påverkar inte allmänhetens tillgänglighet till strandområdet samt växt- och djurlivets villkor inom strandskyddat område då det inte omfattas av strandskydd.

Lokaliseringen stödjer Smygehuk som besöksmål då det ligger inom ett rimligt gångavstånd med en befintlig överfart. Fri sikt råder minst 100 meter österut och västerut. Trots att lokaliseringen stödjer Smygehuk som besöksmål överväger det inte förlusten av de höga naturvärdena som finns inom området.

#### OMRÅDE 5 (ALTERNATIV LOKALISERING)

Område 5 är lokaliserat cirka 400 meter norr om besöksområdet Smygebuk och norr om Smyge strandväg, väg 9. Området kan rymma cirka 500 parkeringsplatser. Parkering behöver endast uppta delar av området.

Naturvärden, växt- och djurlivets livsvillkor	Området utgörs av parkmark med viss skötsel. Här finns en hundrastgård och en lekplats. Området utgörs till stora delar av parkmark med viss skötsel. Förutsättningarna för växt- och djurlivet bedöms som goda. Den sårbara arten bålgetingsglasvinge har under 2019 synt till i området.
Kulturvärden	Inga kända kulturvärden.
Riksintressen	Området ligger inom riksintresse högexploaterad kust och kulturmiljö.
Strandskydd	Området ligger utanför strandskyddat område. Området är avskilt och påverkar inte allmänhetens tillgänglighet till strandområdet.
Allmänhetens tillgänglighet	Området ligger i anslutning till ett större bostadsområde. Stråk från Östra Torps byaväg finns mellan två bostadsområden.
Markförhållanden, hälsa och säkerhet	Området är relativt flackt med ett fåtal höjdskillnader. Det finns inga kända föroreningar.
Befintlig bebyggelse och service	Området ligger i tätorten Smygehamn i anslutning till ett större bostadsområde med friliggande villor.
Trafik och trafiksäkerhet	En in- och utfart för motortrafikanter till området finns inte idag. Området ligger i anslutning till ett större bostadsområde med återvändsgator.
Detaljplaner, planprogram och översiktsplan	Området är detaljplanelagt som parkmark. I Trelleborgs översiktsplan för orter och landsbygd är markanvändningen inte specificerad. Området är markerat med ljusgrön färg då det är planlagt som parkmark.

### LÄMPLIGHETSBEDÖMNING OMRÅDE 5:

Området utgör idag ett stort parkområde för boende i Smygehamn, cirka 28 000 kvm/2,8 ha. Det finns enstaka parkområden i Smygehamn men inte av denna storlek. Parkområdet hänger ihop med övriga delar i Smygehamn då det finns gång- och cykelstråk till och från bostadsområdena.

Närheten till Smyge kärr (område 4) påverkar avgränsningen och utformningen av området då det kan utgöra en stor risk för negativ påverkan. Eventuella utsläpp från parkerade fordon skulle kraftigt kunna påverka kärret negativt och ett flertal intressanta och fridlysta arter.



Informationsskyltar inom området.

Lokaliseringen påverkar inte riksintresset högexploaterad kust i samma utsträckning som område 2 och 3 då det ligger inom tätorten. Exploatering inom detta område bidrar inte till en tätortsnära utveckling då området idag är den mest användbara parkytan i Smygehamn.

Området ligger inom mycket känslig miljö för riksintresse kulturmiljö. Östra Torp är en bytomt/fornlämning med kyrkan centralt placerad i byn. Här har dock expansionen av Smygehamn minskat läsbarheten i riksintressets uttryck.

Det finns två alternativ på en in- och utfart för motortrafikanter. Det första alternativet är mellan två bostadsområden i anslutning till Östra Torps byaväg. Bostadsområdena är planlagt med återvändsgränder vilket försvårar en fortsatt anslutning på befintliga gator. Detta alternativ skulle innebära en påtaglig olägenhet i form av trafikbuller för befintliga bostäder.

Det innebär att den enda lämpliga in- och utfarten är det andra alternativet vilket är väster om området via område 3. In- och utfart sker då på Smyge fyrväg, väg 9. Där Trafikverket bedömde en in- och utfart som direkt olämplig vid ett platsbesök (se bild på sida 22).

Gångavståndet är cirka 600 meter, mätt från områdets centrala del till besöksmålet. För att nå besöksmålet kommer man behöva passera Smyge kärr och över väg 9 via en befintlig oskyddad övergång. Antalet rörelser kommer öka markant över väg 9 när det är som mest trafik på vägen.

Lokaliseringen påverkar inte allmänhetens tillgänglighet till strandområdet samt växt- och djurlivets villkor inom strandskyddat område då det inte omfattas av strandskydd.

Lokaliseringen stödjer Smygehuk som besöksmål till viss del då det är ett acceptabelt gångavstånd. Däremot påverkar lokaliseringen Smygehamn negativt i form av minskade ytor för parkområden, ökat trafikbuller vid befintliga bostäder och verksamheter samt en stor risk för negativ påverkan på Smyge kärr.

#### OMRÅDE 6 (ALTERNATIV LOKALISERING)

Område 6 är lokaliserat cirka 800 meter norr om besöksmålet Smygehuk. Området kan rymma cirka 900 parkeringsplatser. Parkering behöver endast uppta delar av området.

Naturvärden, växt- och djurlivets livsvillkor	Området utgörs av jordbruksmark.
Kulturvärden	Inga kända kulturvärden.
Riksintressen	Området ligger inom riksintresse för högexploaterad kust och kulturmiljö.
Strandskydd	Området ligger utanför strandskyddat område. Området är avskilt och påverkar inte allmänhetens tillgänglighet till strandområdet.
Allmänhetens tillgänglighet	Allmänhetens tillgänglighet till området är god.
Markförhållanden, hälsa och säkerhet	Området är flackt med få höjdskillnader. Det finns inga kända föroreningar.
Befintlig bebyggelse och service	Området ligger i anslutning till tätorten Smygehamn. Söder om området ligger bostadsbebyggelse och skola.
Trafik	Området ligger i direkt anslutning till Östra Torps byaväg och gatan Ekvatorn.

Detaljplaner, planprogram och översiktsplan	Området är inte detaljplanelagt. I Trelleborgs översiktsplan för orter och landsbygd är området utpekad som nytt bebyggelseområde för bostäder och skola. Det enda utbyggnadsområdet i Smygehamn.
---	---

#### LÄMPLIGHETSBEDÖMNING OMRÅDE 6:

Området utgörs av jordbruksmark. Brukningsvärd jordbruksmark får tas i anspråk för bebyggelse eller anläggningar endast om det behövs för att tillgodose väsentliga samhällsintressen och detta behov inte kan tillgodoses på ett från allmän synpunkt tillfredställande sätt genom att annan mark tas i anspråk (3 kap. 4 § Miljöbalken).

Lokaliseringen påverkar inte riksintresset högexploaterad kust i samma utsträckning som område 2 och 3 då det ligger inom tätorten. Exploatering inom detta område hindrar däremot en tätortsnära utveckling av Smygehamn.

Området ligger inom mycket känslig miljö. Östra Torp är en bytomt/ fornlämning med kyrkan centralt placerad i byn. Här har dock expansionen av Smygehamn minskat läsbarheten i riksintressets uttryck.

Man når området idag via Östra Torps byaväg eller gatan Ekvatorn. In- och utfart till området för motortrafikanter kan ske via gatan *Ekvatorn* som ansluter till Östra Torps byaväg eller via Östra Torps byaväg.



Vy söderut på Östra Torps byaväg. Område för en ny in- och utfart.

Gångavståndet är mellan 1 400 meter och 1 450 meter, mätt från områdets centrala del till besöksmålet. Avståndet sträcker sig över 1 kilometer vilket bedöms som ett för långt gångavstånd till ett besöksmål.

Enligt Trelleborgs översiktsplan för orter och landsbygd (2018) är området utpekat som det enda utvecklingsområdet i Smygehamn. Området är utpekat för bostäder och förskola. Inte för besöksmålet Smygehuk. En exploatering av parkeringsplats förhindrar Smygehamns utveckling då det är utpekat som nytt bebyggelseområde samt nytt skol- och fritidsområde.

Lokaliseringen påverkar inte allmänhetens tillgänglighet till strandområdet samt växt- och djurlivets villkor inom strandskyddat område då det inte omfattas av strandskydd.

Gångavståndet är längre än det tillåtna avståndet. För att nå området behöver man köra in i Smygehamn vilket ökar belastningen på mindre gator. Lokaliseringen stödjer inte Smygehuk som besöksmål då det är otillgängligt för besökare.

## DISKUSSION OCH SLUTSATS

För att upphäva strandskyddet inom planerad lokalisering (område 1) för område 1 och område A ska prövningen visa:

- att parkeringen inte kan lokaliseras utanför området (lokaliseringsutredningen), samt
- att parkeringen behövs för att tillgodose ett angeläget allmänt intresse

### *LOKALISERINGSUTREDNING*

Lokaliseringsutredningen har genomförts för att visa vilken lokalisering som är den mest lämpade utifrån ovanstående frågeställningar. Slutsatsen är att planerad lokalisering (område 1) är den mest lämpliga lokaliseringen för parkering utifrån ovanstående frågeställningar. Lokaliseringen innebär goda förutsättningar att bidra med positiva effekter för besöksmålet Smygehuk. Strandskyddets och riksintressenas syften kan värnas samtidigt som området får stöd och kan utvecklas. En levande hamnmiljö i Smygehuk stärker avsikten med riksintresset kulturmiljö (Östra Torp - Smygehamn, M141). En lämplighetsbedömning har gjorts för respektive lokalisering; planerad lokalisering (område 1) och alternativa lokaliseringar (område 2-6). De alternativa lokaliseringarna har av olika anledningar bedömts som olämpliga för lokalisering av parkering:

#### Område 2:

- Negativ påverkan på jordbruksmarken, behovet kan från en allmän synpunkt på ett tillfredställande sätt tillgodoses genom att ta annan mark i anspråk enligt miljöbalken 3 kap. 4 §.
- Negativ påverkan på riksintresset kulturmiljö
- Olämpligt med hänsyn till människors säkerhet
- Allmänhetens tillgänglighet till besöksmålet Smygehuk försämras då det blir ett betydligt längre gångavstånd. Gångavståndet skulle kunna få en hämmande effekt på Smygehuk som besöksmål.
- Område för gång- och cykelväg skulle behöva utökas vilket tar mark i anspråk från strandskyddat område samt djurskyddsområde.
- Följer inte intentionerna i Översiktsplanen för orter och landsbygd (2018) eller planprogrammet för Smygehuk (2009)

#### Område 3:

- Negativ påverkan på jordbruksmarken, behovet kan från en allmän synpunkt på ett tillfredställande sätt tillgodoses genom att ta annan mark i anspråk enligt miljöbalken 3 kap. 4 §.
- Negativ påverkan på riksintresset kulturmiljö
- Negativ påverkan på riksintresset kulturmiljö
- Olämpligt med hänsyn till människors säkerhet
- Område för gång- och cykelväg skulle behöva utökas vilket tar mark i anspråk från strandskyddat område samt naturreservat

#### Område 4:

- En parkering skulle påverka höga naturvärden negativt
- En parkering skulle försämra livsvillkoren för växt- och djurlivet
- Ett tätortsnära rekreationsområde tas i anspråk
- Följer inte intentionerna i Översiktsplanen för orter och landsbygd (2018) samt Natur- och kulturmiljöplan 2010

#### Område 5:

- En parkering skulle kunna påverka höga naturvärden negativt bland annat den sårbara arten bålgetingsglasvinge
- En parkering skulle kunna försämra livsvillkoren för växt- och djurlivet
- Ett tätortsnära rekreationsområde tas i anspråk och påverka sociala värden negativt
- Olämpligt med hänsyn till människors säkerhet med avseende ohållbar trafiksäkerhet
- Det skulle bli en kostsam lösning för angöring av området



- Det skulle bli försämringar av boendemiljö
- Allmänhetens tillgänglighet till besöksmålet Smygehuk försämras då det blir ett betydligt längre gångavstånd. Gångavståndet skulle kunna få en hämmande effekt på Smygehuk som besöksmål.
- Stor risk för parkering på lokalgator inom Smygehamn

#### Område 6:

- Negativ påverkan på jordbruksmarken, behovet kan från en allmän synpunkt på ett tillfredställande sätt tillgodoses genom att ta annan mark i anspråk enligt miljöbalken 3 kap. 4 §.
- Olämpligt med hänsyn till människors säkerhet med avseende ohållbar trafiksäkerhet
- Det skulle bli försämringar av boendemiljö
- Allmänhetens tillgänglighet till besöksmålet Smygehuk försämras då det blir ett betydligt längre gångavstånd. Gångavståndet skulle kunna få en hämmande effekt på Smygehuk som besöksmål.
- Stor risk för parkering på lokalgator inom Smygehamn och vid äldreboendet norr om väg 9.
- Följer inte intentionerna i Översiktsplanen för orter och landsbygd (2018)

#### *ANGELÄGET ALLMÄN INTRESSE*

Det särskilda skäl som anförs för att upphäva strandskyddet inom planerat område för område 1 och A är 7 kap. 18 c § p.5 Miljöbalken: Området behöver tas i anspråk för att tillgodose ett angeläget allmänt intresse som inte kan tillgodoses utanför området.

Lokaliseringsutredningen har visat att ytor för parkeringsplatser inte kan lokaliseras utanför planerat område. Det allmänna intresset som finns att värna om Smygehuk som besöksmål har identifierats i planer och program. Platsen Smygehuk har en stor potential för utveckling som skulle kunna göra området mer attraktivt för såväl turister som kommuninvånare och de boende i Smygehamn. För att visa på lokaliseringen av parkeringsplatsens betydelse för detta allmänna intresse kommer den planerade användningen att jämföras med ett nollalternativ, scenariot som uppstår om strandskyddet inte upphävs för område 1 och A:

Nollalternativet innebär att:

- Parkering kommer vara möjligt fram till 2022 respektive 2029. Därefter uppstår ett omedelbart behov av detaljplanläggning av området.

- Detaljplaneläggning för samma ändamål på annan plats riskerar att påverka naturmiljöer, jordbruksmark och boendemiljöer negativt.
- Området kommer fortsättningsvis att användas av turister, kommuninvånare och boende i Smygehamn där behovet av parkering kvarstår.
- En otillgänglig angöring till Smygehuk kan hämma besöksmålet och på sikt minska turismen i Trelleborgs kommun vilket påverkar näringsidkare i området.

Planerad användning innebär:

- En ordnad angöring till Smygehuk som besöksmål och gästhamn vilket främjar tillgängligheten till besöksmålet, verksamheterna, strandområdet och riksintresset friluftsliv.
- En ökad trafiksäkerhet.
- Bidrar till en långsiktig planering och förvaltning för aktuella områden men även för hela besöksmålet.

Sammantaget kan konstateras att planerad användning ger avgörande förutsättningar för utvecklingen av Smygehuk, både som besöksmål och som verksamhetsområde.

Behovet av parkeringsplatser är presenterad ovan med stöd av en besökarundersökning samt mätresultat av trafiken i Smygehuk hamn. För att säkerställa en god tillgänglighet till besöksmålet behöver det finnas minst 250 parkeringsplatser. Inom område 1 och A kan det rymmas cirka 200 parkeringsplatser. Utredningen visar tydligt behovet av att både område 1 och område A används för parkering.

Resultatet av Lokaliseringsutredningen följer intentionerna i kommunens översiktsplan från 2018 där Smygehuk är ett utpekad besöksmål. Planerad lokalisering av parkering ligger inom besöksmålet och bedöms som ett angeläget allmän intresse.