

DETALJPLAN FÖR
ÖSTRA TORP 20:37 M.FL

”SMYGEHUKS PARKERING” - TRELLEBORGS KOMMUN



PLANARKITEKT

Lina Jönsson

PLANHANDLINGAR

Denna planbeskrivning

Plankarta

Samrådsredogörelse

Granskningsutlåtande

VAD ÄR EN DETALJPLAN?

En detaljplan är ett juridiskt bindande dokument där kommunen reglerar hur mark- och vattenområden får användas och hur området får bebyggas. I detaljplanen redovisas gränser för allmänna platser, kvartersmark och vattenområden.

SÅ HÄR LÄSER DU DETALJPLANEN

Detaljplanen består av en plankarta med olika planbestämmelser.

Till plankartan hör även en planbeskrivning (det här dokumentet) som förklarar syftet med och innehållet i plankartan.

Planbeskrivningen har tre kapitel. I det första kapitlet beskrivs och motiveras de olika planbestämmelserna som finns på plankartan.

I genomförandekapitlet beskrivs hur detaljplanen kan genomföras.

I det sista kapitlet beskrivs förutsättningarna för planarbetet och de konsekvenser som kan uppstå till följd av att detaljplanen genomförs.

PLANFÖRFARANDE

Detaljplanen tas fram med standardförfarande i enlighet med plan- och bygglagen (2010:900). Processen ser ut så här:



INNEHÅLLS- FÖRTECKNING

PLANFÖRSLAG	5
DETALJPLANENS SYFTE	5
ANVÄNDNING AV ALLMÄN PLATS MED KOMMUNALT HUVUDMANNASKAP	6
ANVÄNDNING AV KVARTERSMARK	6
ANVÄNDNING AV ALLMÄN PLATS MED ENSKILT HUVUDMANNASKAP	6
EGENSKAPSBESTÄMMELSER FÖR ALLMÄN PLATS	6
EGENSKAPSBESTÄMMELSER FÖR KVARTERSMARK	7
ADMINISTRATIVA BESTÄMMELSER	7
GENOMFÖRANDE	9
ORGANISATORISKA GENOMFÖRANDEFRÅGOR	9
TEKNISK INFRASTRUKTUR	9
EKONOMISKA GENOMFÖRANDEFRÅGOR	10
FASTIGHETSÄTTLIGA GENOMFÖRANDEFRÅGOR	10
FÖRUTSÄTTNINGAR OCH KONSEKVENSER	11
BAKGRUND	11
STAD OCH SAMHÄLLE	11
BEDÖMNING AV MILJÖPÅVERKAN	15
RIKSINTRESSEN	16
STRANDSKYDD	17
HÄLSA OCH SÄKERHET	22
TEKNISKA FÖRUTSÄTTNINGAR	23
UNDERLAG TILL PLANARBETET	23



DENNA SIDA: Planområdet ligger strax väster om Smygehamn och omfattar cirka 1,5 hektar.

PLANFÖRSLAG

DETALJPLANENS SYFTE

Syftet med detaljplanen är att säkerställa allmänhetens tillgänglighet till Sveriges sydligaste besöksmål, Smygehuk. Både för dagsutflykter men även för längre besök för upplevelsen av besöksmålets natur- och kulturmiljöer. Smygehuk har mellan 250 000 - 300 000 besökare varje sommar. Detta kräver en god tillgänglighet för allmänheten till och från samt inom området. Detaljplanen syftar även till att säkerställa redan befintlig markanvändning.

Enligt en besökarundersökning kommer 87 % av turister till besöksmålet med motorfordon. Det genererar ett behov av cirka 250 parkeringsplatser för besöksmålet under säsongen enligt beräkningar framtagna från 2019. Idag tillhandahåller kommunen 66 parkeringsplatser inom planområdet fram till 2029. Fram till 2022 kan man parkera på område A inom planområdet. Parkering för besöksmålet är inte säkerställt framöver då området omfattas av dispenser och tillfälligt bygglov.

STADSBYGGNADSFÖRSLAGET

För planområdet gäller planprogrammet Smygehuk (2009). Två av planprogrammets planidéer är att strukturera biltrafik, parkering och rörelse inom området samt markera och förstärka entrén. Området ska även innefatta faciliteter som till exempel toaletter, sopkärl och informationsskyltar.

En effektiv och ordnad parkeringsplats till besöksmålet Smygehuk säkerställer tillgängligheten till området. Avgränsningen av planområdet grundar sig på naturliga förhållanden och tidigare sökta dispenser för strandskyddet. Området kantas av buskage, träd och höjdskillnader. Platsen samspelar med besöksmålets olika destinationer så som hamnen och Köpmansmagasinet. Planområdet är därför indelat i tre delområden.



Planområdet för Smygehuk uppdelat i tre delområden, område 1, område A och område B.

ANVÄNDNING AV ALLMÄN PLATS MED KOMMUNALT HUVUDMANNASKAP

- P- PLATS₁** Parkering. Bestämmelsen syftar till att säkerställa parkeringsplatser för besökare till Smygehuk och verksamheter inom besöksområdet.
- ÅTERVINNING** Återvinning. Bestämmelsen syftar till att säkerställa plats för återvinning.

ANVÄNDNING AV KVARTERSMARK

- N₁** Natur, friluftsliv. Bestämmelsen syftar till att säkerställa det rörliga friluftslivet. Inom området tillåts endast campingplatser avsedda för tillfällig uthyrning och för enkelt flyttbara enheter. Komplement som till exempel byggnader för personlig hygien, miljöhus eller elstolpar för verksamheten friluftsliv och camping ingår i användningen. Campingstugor ingår inte i användningen.

ANVÄNDNING AV ALLMÄN PLATS MED ENSKILT HUVUDMANNASKAP

- NATUR** Natur. Bestämmelsen syftar till att säkerställa markens nuvarande egenskaper i enlighet med strandskyddets syften.
- P- PLATS₂** Parkering. Bestämmelsen syftar till att säkerställa parkeringsplatser för besökare till Smygehuk och verksamheter inom besöksområdet.

EGENSKAPSBESTÄMMELSER FÖR ALLMÄN PLATS

- toalett** Toalett. Byggnadshöjden får maximalt vara 3 meter. Syftet med planbestämmelsen är att säkerställa att befintlig toalett kan vara kvar på nuvarande plats eller flyttas till ett nytt läge inom det avgränsade området.
- plantering** Plantering. Inom parkeringsytan ska minst ett (1) träd planteras för var tionde anlagd parkeringsplats. Syftet med planbestämmelsen är att skapa en miljö anpassad till närliggande miljö.

EGENSKAPSBESTÄMMELSER FÖR KVARTERSMARK

- f₁** Marken är avsedd för avgränsande hinder. Syftet med planbestämmelsen är att säkerställa yta för avgränsande hinder för att tydliggöra gränsen mellan N (friluftsliv och camping) och angränsande natur samt betesmarker. Avgränsande hinder kan utformas med hänsyn till platsens natur- och kulturvärden. Vitmålade stenar kan till exempel utgöra ett mer naturligt inslag i miljön än stängsel, likaså staket med möjlighet för allmänheten att passera.

ADMINISTRATIVA BESTÄMMELSER

Genomförandetid Genomförandetiden är 5 år från den dag planen vinner laga kraft.

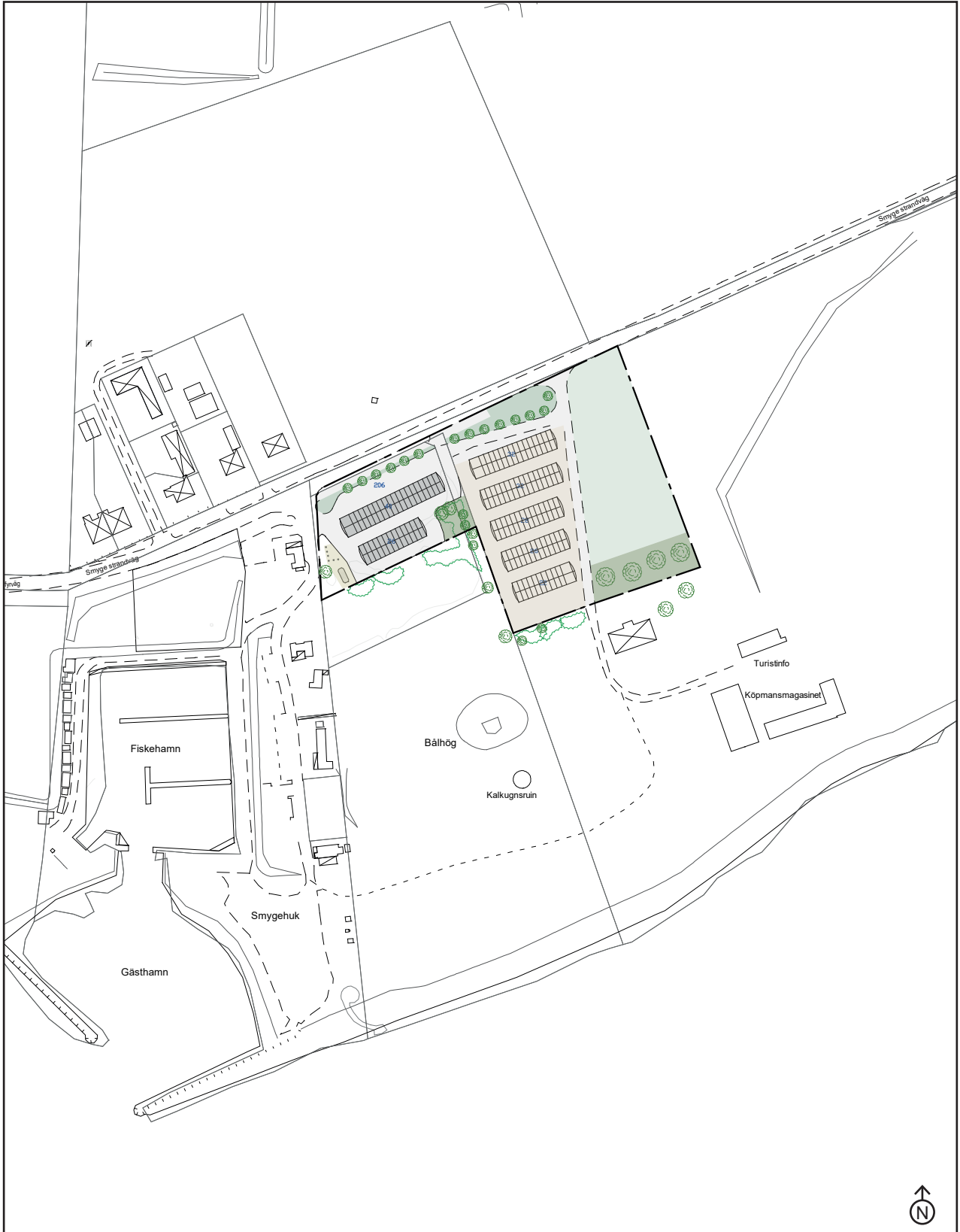
Strandskydd

- a₁** Strandskyddet upphävt inom allmän plats.
- a₂** Strandskyddet upphävt inom kvartersmark.

Huvudmannaskap

- a₃** Enskilt huvudmannaskap för allmän plats.

NÄSTA SIDA: Illustrationen visar ett möjligt genomförande av detaljplanen.



GENOMFÖRANDE

ORGANISTATORISKA GENOMFÖRANDEFRÅGOR

Detaljplanen beräknas kunna antas under andra kvartalet 2021. Genomförandetiden är 5 år från den dag detaljplanen vunnit laga kraft. Allmän platsmark inom detaljplanen har delvis kommunalt huvudmannaskap och delvis enskilt huvudmannaskap. Allmän plats med enskilt huvudmannaskap ägs av en stiftelse. Stiftelsen syftar till att för all framtid utveckla de till stiftelsen överförda fastigheter så att dessa kan nyttjas för kultur- och fritidsändamål samt för utveckling av turistnäringen samt bevara de kultur- och naturvärden som finns på fastigheterna.

TEKNISK INFRASTRUKTUR

DAGVATTEN

Planområdet ligger inte inom kommunalt verksamhetsområde för dagvatten. Den västra delen av planområdet, område 1, kommer hårdgöras med asfalt vilket innebär att dagvattnet leds till befintliga dagvattenbrunnar. Dagvattenbrunnar kompletteras med bensin-/oljeavskiljare. Befintliga dagvattenbrunnar är påkopplade på ledning från våtmark norr om väg 9 och hamnbassängen.

Dagvatten inom område A och B föreslås hanteras genom naturlig infiltration så som idag. Vid hårdgörning av områdena ska områdena ansluta till befintligt ledningsnät för dagvatten med bensin-/oljeavskiljande dagvattenbrunnar.

VA

Delar av planområdet ligger inom kommunalt verksamhetsområde för vatten och spillvatten. Toalett ansluts till befintliga anslutningar.

EL OCH ENERGI

Laddstolpar för elbil kommer uppföras inom område 1. Ny elanslutning för två laddstolpar är beviljat av E.ON. Vid ytterligare anslutning ska anmälan om ny anslutning ske.

AVFALLSHANTERING

Avfall ska tas omhand i enlighet med kommunens avfallsplan. En yta för avfallshantering anordnas inom planområdet. Hanteringen sker med underjordsbehållare.

EKONOMISKA GENOMFÖRANDEFRÅGOR

PLANEKONOMI

Detaljplanen bekostas av Trelleborgs kommun. Inom allmän plats där kommunen är huvudman är det kommunens ansvar att genomföra den del av detaljplanen och bekosta det som detaljplanen anger.

För den del där det är enskilt huvudmannaskap inom allmän platsmark är det exploatörens ansvar att genomföra detaljplanen och att bekosta det som detaljplanen anger. Det innebär att exploatören ansvarar för iordningsställande samt bekostar byggande av lokalgata, parkering och dagvattenanläggning inklusive ledningar.

Eventuell flytt eller ombyggnad av va-, tele-, eller elledningar bekostas av exploatören.

FASTIGHETSÄTTIGA GENOMFÖRANDEFRÅGOR

FASTIGHETSÄTTING

Genomförandet av detaljplanen innebär inte att det måste ske en fastighetsbildning eller reglering. Allmän platsmark inom detaljplanen har delvis kommunalt huvudmannaskap och delvis enskilt huvudmannaskap.

Vid behov kan fastighetsbildning eller reglering ske med stöd av detaljplanen.

RÄTTIGHETER

Fastigheten Östra torp 20:37 belastas av ett avtalsservitut, 12-IM2-86/13201.1, för väg. Fastigheten Östra torp 20:39 belastas av ett avtalsservitut, 12-IM2-86/13221.1, för väg. Rättigheterna påverkas inte av genomförandet av detaljplanen.

ETAPPVIS UTBYGGNAD

Detaljplaneförslaget är en del av Smygehuks utveckling. Nästkommande etapp är detaljplaneläggning av resterande områden i Smygehuk. I det arbetet kommer bland annat frågor som berör hamnens utveckling hanteras.

FÖRUTSÄTTNINGAR OCH KONSEKVENSER

BAKGRUND

POLITISKA BESLUT

Kommunledningsförvaltningen ansökte den 17 april 2019 om ett planbesked för Smygehuk där huvudsyftet var att utveckla området till ett besöksmål. Den 6 augusti 2019 gav Samhällsbyggnadsnämnden positivt planbesked för att detaljplanelägga Smygehuk i två etapper. Aktuellt detaljplaneförslag är den första etappen.

PLANDATA

Smygehuk ligger cirka 1,3 mil öster om Trelleborgs stad och cirka 300 meter väster om tätorten Smygehamn. Planområdet är cirka 19 000 kvadratmeter stort, 1,9 ha. Fastigheten Östra torp 20:37 är kommunalägd och den del av fastigheten 20:39 som ingår i planområdet ägs av en stiftelse. Den del av planområdet som ingår i stiftelsen ska betraktas som enskilt huvudmannaskap.

STAD OCH SAMHÄLLE

PLATSENS HISTORIK OCH KULTURMILJÖ

Smygehuk, Sveriges sydligaste udde, är ett populärt turistmål och en av Trelleborgs kommuns mest välbesökta platser. Platsen har flera spår av en lång och intressant historia. Däribland Gravhögen Bålhög från bronsåldern, fiskeläget Smyge från medeltiden, köpmansmagasinet från 1800 - talet och tre försvarsvärn (Per Albin-linjen) som byggdes under andra världskriget mot en eventuell tysk invasion.

Inom planområdet har tidigare funnits en tvätt- och smörjhall, bensinstation och hamnkrog. Det finns inga bevarandevärda byggnader eller platser inom planområdet.

STADSSTRUKTUR OCH LANDSKAPSBILD

Smygehuk ligger där Söderslätts öppna åkerlandskap möter Östersjökusten. Bebyggelsen och verksamheter är koncentrerade kring hamnen som både i öster och väster omges av ett kustlandskap med strandängar och betesmark.

Planområdet utgörs idag av en grusbelagd parkeringsyta, gräs- och grönytor samt betesmark och strandäng. De naturliga avgränsningarna i form av buskage, träd och höjdskillnader har påverkat planområdets avgränsning.

Området är indelat i tre delområden, område 1, område A och område B. Område 1 och A är ytor som används frekvent för parkering. Område B



Foto taget över område 1 från öst.



Foto taget över område A från öst.



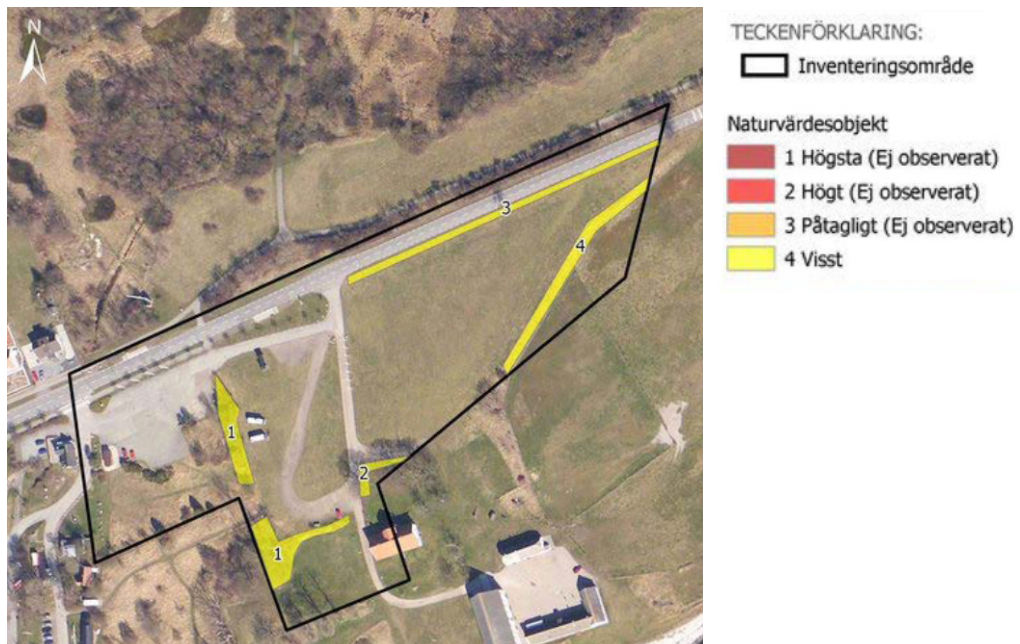
Foto taget på område B från öst.

har använts för parkering under sommarhalvåret och vid större evenemang. Planförslaget är utformat efter befintliga förutsättningar och värden. Område 1 och A har bedömts som mest lämpade parkeringsplatser för besöksmålet.

Område B är lämplig som parkeringsplats vid högsäsongen och vid större evenemang vilka sker under samma period.

NATURMILJÖ OCH BIOLOGISKA VÄRDEN

En naturvärdesinventering (2020-09-30) har utförts för aktuellt område. I huvudsak består området av klippta gräsmattor och flera brynmiljöer av främst fläderbuskar och mindre almträd. Av inventeringsområdet på cirka 3 ha avgränsades totalt 4 naturvärdesobjekt på totalt cirka 0,2 ha. Objekten består av brynmiljöer med främst alm och fläder, en blandallé av bok och tysklönn, en atrik vägkant med blommande kärlväxter och en gräsmark vid en varm slänt intill betesmark.



Karta från NVI, naturvärdesobjekt

Även om objekten endast har ett visst värde enligt inventeringen utgör objekten flera mindre ytor som tillsammans skapar en variation av biotoper och livsmiljöer.

Vid inventeringen noterades 1 naturvårdsart och därtill hittades 2 naturvårdsarter genom fynduppgifter. Bland arterna finns piggtistel (NT)

och sexfläcklig bastardsvärmare (NT) och huggorm (skyddad art). Samtliga knutna till solvarm öppen mark. Piggistel har rapporterats i närområdet på flera lokaler och kan anses vara en del av livskraftig population. Sexfläckig bastardsvärmare har rapporterats i gräsmarker sydväst om området vilken nyttjar blomrika miljöer som finns i områdets öppna gräsmarker. Populationen för huggorm vid Smygehuk är den enda som fortlever längs Skånes sydkust och kan vara särskilt skyddsvärd. För att inte skada populationen har ett hinder placerats mellan reservatet och Smygehuk hamn. Tre år efter uppsättandet av hindret i början av 2019 kommer huggormar att flyttas från den östra sidan om hindret till den västra sidan, inom reservatet.

Samtliga naturvärdesobjekt bevaras, objekt 1 och 2 ingår i planområdet och planläggs för natur. Objekt 3 och 4 ligger utanför planområdet. Registrerade arter och dess habitat påverkas inte av aktuellt detaljplaneförslag.

I anslutning till planområdet finns en ask, vilken är en starkt hotad art. Ask och närliggande lönn är inmäta och bevaras vid genomförandet av parkering inom område 1.

TILLGÄNGLIGHET

Till Smygehuk kommer man via kustvägen mellan Trelleborg och Ystad. Infart till området finns idag på två platser utmed kustvägen med ca 150 meters mellanrum. Den västra infarten slingrar sig ner mot hamnen och den östra infarten leder söderut mot Köpmansmagasinet.

Längs kustvägen finns en cykelväg som är en del i ett nationellt cykelstråk som tillhör Sydkustleden. Sträckan invigdes sommaren 2019.

Genomförandet av detaljplanen kommer bidra till ett bättre trafikflöde in och ut från området då det kommer finnas tydliga körvägar och parkeringsplatser inom området.

KOLLEKTIVTRAFIK

Kustvägen trafikeras av regionbuss Trelleborg - Ystad. Hållplats finns i direkt anslutning till planområdet. Regionbussen går två gånger i timmen på vardagarna och en gång i timmen på helgerna. Det tar cirka 15 minuter till Trelleborgs centralstation och cirka 50 minuter till Ystad station.

GATUNÄT OCH TRAFIK

Planområdet nås via två befintliga in- och utfarter. Bilen är prioriterad i området då cyklisterna och gående tar sig längre söderut mot hamnen. Inom planområdet saknas tydliga körbanor för samtliga transportmedel.

PARKERING

Parkering till besöksområdet sker inom planområdet och på grusplanen vid hamnen.

Vid utformningen av planförslaget har stor vikt lagts vid behovet av parkeringsplatser för besöksområdet. Området är idag ostrukturerat och ineffektivt. Parkeringen formas efterhand som besökare kommer till platsen. Detta till stor del för att det inte finns ett helhetsgrepp.

Genomförandet av detaljplanen bidrar till en mer strukturerad och effektiviserad parkeringsyta inom område 1 och A. Den kommer även ge ett mer välkommande intryck då det kommer upplevas som en ordnad yta med tydliga in- och utfarter samt skyltar.

Parkering för cyklar finns inte inom planområdet. Cyklar parkeras närmre verksamheterna söderut vid hamnen.

SAMHÄLLSSERVICE

Närmsta samhällsservice ligger i Smygehamn, strax öster om planområdet. Butiker, restauranger, caféer och verksamheter i Smygehuk ligger söder om planområdet vilket innebär att hänsyn har tagits till tillfartsvägen som leder ner till hamnen.

BARNPERSPEKTIV

För barn är det viktigt med tillräckliga ytor utomhus och säkra transportvägar, både till fots och med cykel. I planarbetet har hänsyn tagits till befintliga gång- och cykelstråk.

Inom parkeringsytorna är det viktigt med struktur och ordning för att inte skapa onödiga konfliktpunkter där gående eller cyklister tvingas korsa körbanor. Detta är något som regleras vid projekteringen av parkeringsplatserna.

BEDÖMNING AV MILJÖPÅVERKAN

Genomförande av planförslaget berör riksintresse för kulturmiljövård, högexploaterad kust samt friluftsliv. Aktuellt förslag till detaljplan förväntas inte påverka riksintressena negativt. Området är idag inte detaljplanlagt men till viss del redan i anspråkstaget för ändamålet. Planområdet består av parkeringsytor, gräs- och grusytor samt betesmark/strandäng.

Sammantaget är den påverkan som planförslaget förutses få sådan att den inte kan antas medföra en betydande miljöpåverkan.

RIKSINTRESSEN

Planområdet ligger inom riksintresse högexploaterad kust, riksintresse friluftsliv och riksintresse kulturmiljö.

RIKSINTRESSE HÖGEXPLOATERAD KUST

Hela kustområdet i Trelleborgs kommun omfattas av riksintresse kustzon enligt 4 kap. 1 och 4 §§ miljöbalken och är i sin helhet riksintresse. Syftet med riksintresset är att värna om kustlandskapets natur- och kulturvärden så att dessa inte går förlorade. Riksintresseanspråket innebär att inom det utpekade området ska natur- och kulturvärden ges företräde samt att det samlade värdet i hela området för riksintresse kustzon måste beaktas. Riksintresse kustzon innebär att det i grunden inte är tillåtet att exploatera inom riksintresseområdet men det finns undantag som gör att exploatering kan tillåtas i vissa specifika fall. Om exploatering inom riksintresse kustzon innebär tätortsutveckling eller utveckling av det lokala näringslivet kan den tillåtas, liksom om den behövs för totalförsvarets behov.

Planförslaget syftar till att säkerställa tillgängligheten till besöksmålet Smygehuk och det lokala näringslivet. Inom besöksmålet finns två målpunkter, hamnen och Köpmansmagasinet. I hamnområdet finns lokala näringsidkare i form av hantverk, fiskrökeri, café, kiosk och båtbyggeri. Konst och hantverk finns i och i byggnader runtomkring Köpmansmagasinet. Butiken Södrast som har öppet året runt ligger intill Köpmansmagasinet. Evenemang vid enstaka tillfällen kan ske i Köpmansmagasinet och vid hamnen. För att nå dessa näringsidkare krävs en god tillgänglighet. 87 % av besökare når området med motorfordon. Att säkerställa parkeringsplatser till besöksmålet bidrar till att människor når näringsidkarna vilket gör att verksamheterna kan finnas kvar i området och bidrar till utveckling av det lokala näringslivet.

Kommunen bedömer att planläggning av parkering samt friluftsliv och camping inom riksintresse högexploaterad kust bidrar till en levande hamnmiljö vilket förstärker det lokala näringslivet.

RIKSINTRESSE FRILUFTSLIV

Planområdet omfattas av riksintesse friluftsliv vilket enligt 3 kap. 6 § miljöbalken ska områden som är av riksintesse för friluftslivet skyddas mot åtgärder som påtagligt kan skada natur- eller kulturmiljön.

Området Smygehuk har särskilt goda förutsättningar för att uppleva natur- och kulturmiljöer samt för vattenanknutna aktiviteter. Området har en tilltalande landskapsbild med fria siktlinjer. Möjligheterna för promenader längs stränderna, vandring, naturupplevelser, kulturupplevelser,

fritidsfiske och fågelskådning är också goda vilket lockar både turister och vardagsmotionärer. Utblickarna över det öppna havet och det böljande odlingslandskapet inåt land har stort landskapsestetiskt värde.

Planläggning av parkering samt friluftsliv och camping säkerställer allmänhetens tillgång till friluftslivet utan att påverka natur- eller kulturmiljön negativt. Området för friluftsliv och camping avgränsas österut av befintliga miljöer så som vegetation (träddallé) och bebyggelse med hänsyn till siktlinjer från väg 9 mot havet. Smygehuk är ett populärt besöksmål för dagsbesök men även för upplevelsen av området under en längre period.

Kommunen bedömer att planläggning av parkering samt friluftsliv och camping inom riksintresse friluftsliv fastställer och ökar tillgängligheten till områden utan att påverka riksintresset negativt.

RIKSINTRESSE KULTURMILJÖ

Planområdet omfattas av riksintresse kulturmiljö Östra torp-Smygehamn (M141). Området ligger inom känsligt och mycket känsligt område. Kuststräckan är generellt mycket känslig på grund av den redan mycket höga exploateringsgraden. En levande hamnmiljö i Smygehuk förstärker riksintressets avsikt. Därför kan viss bebyggelse med varsam placering och anpassad gestaltning tillåtas så länge hamnverksamheten kan upprätthållas.

Planområdet har delats upp i tre delområden där område B ligger inom mycket känsligt område. Området utgör en del av ett mellanrum mellan Smygehuk och Smygehamn där upplevelsen av öppet/slutet landskap kvarstår. Planområdet är avgränsat österut med hänsyn till att upplevelsen av det öppna/slutna landskapet ska kvarstå. Den yttre gränsen förhåller sig till befintlig vegetation och bebyggelse söder om planområdet.

Kommunen bedömer att planläggning av parkering samt friluftsliv och camping inom riksintresse kulturmiljö bidrar till en levande hamnmiljö vilket förstärker riksintressets avsikt utan att påverka riksintresset negativt.

STRANDSKYDD

Planområdet ligger inom utökat område för strandskydd. Strandskyddets syfte är att långsiktigt trygga allmänhetens tillgång till strandområden och att bevara goda livsvillkor för djur- och växtlivet. Inom strandskyddsområde får inte nya byggnader uppföras eller befintliga byggnader ges ny användning. Inte heller får grävningsarbeten eller andra anläggningar utföras som hindrar allmänheten från att beträda området eller väsentligen förändrar livsvillkoren för djur- och växtarter.

Av förarbetena till miljöbalken framgår det att en anläggning inom

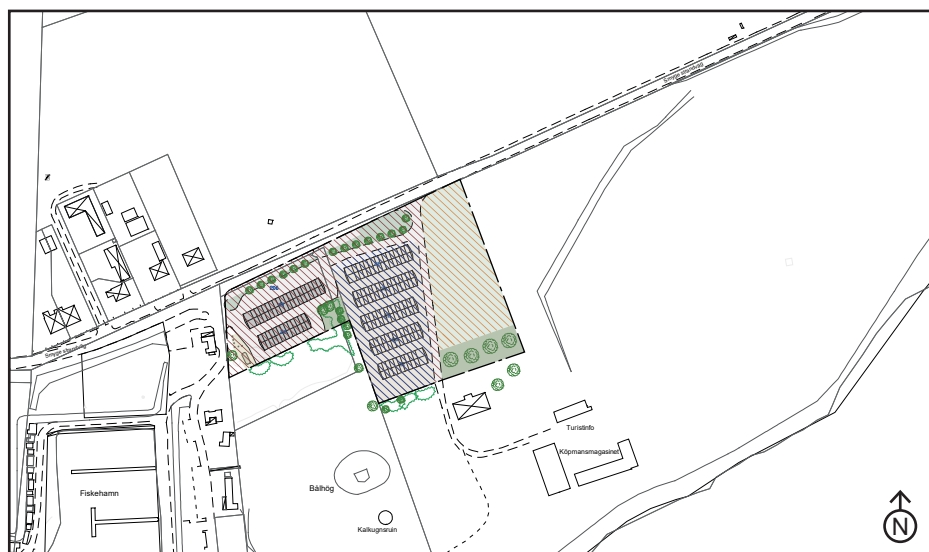
strandskyddat område är förbjuden inte bara om den hindrar allmänheten från att beträda ett område där den annars skulle ha kunnat färdas fritt, utan redan om den avhåller allmänheten att beträda ett sådant område. Hur allmänheten uppfattar sin rätt till tillträde har alltså betydelse. Alla anläggningar eller åtgärder av ett visst slag är inte förbjudna. Anläggningen eller åtgärden är otillåten endast om den inkräktar på något av strandskyddets syften. Som exempel på anläggningar som kan vara otillåtna anges bl.a. parkeringsplatser och campingplatser (prop. 1997/98:45, del 2, s.86).

Upphävande av strandskydd kan göras genom antagande av detaljplan, i enlighet med miljöbalken 7 kap 15 § och plan- och bygglagen 4 kap 17 §. För att upphäva strandskyddet måste det finnas särskilda skäl och intresset av att ta området i anspråk, på det sätt som avses med planen, ska väga tyngre än strandskyddsintresset. Miljöbalken 7 kap 18 c § anger sex särskilda skäl som ska beaktas vid prövning av upphävande eller dispens från strandskyddet. Av dessa är två aktuella för denna detaljplan:

1. redan har tagits i anspråk på ett sätt som gör att det saknar betydelse för strandskyddets syften (7 kap 18 c § p.1 Miljöbalken).

5. behöver tas i anspråk för att tillgodose ett angeläget allmän intresse som inte kan tillgodoses utanför området (7 kap 18 c § p.5 Miljöbalken).

Området där strandskyddet föreslås att upphävas är uppdelat i tre områden. Nedan följer en kartbild och motivering för respektive område.



Aktuellt område som prövas för upphävande av strandskydd i enlighet med 7 kap 18 c § p.1 och p.5 Miljöbalken är rödstreckat.

Aktuellt område som prövas för upphävande av strandskydd i enlighet med 7 kap 18 c § p.5 Miljöbalken är blåstreckat och orangestreckat.

Planläggning av parkering, återvinning, väg samt friluftsliv och camping är inte förenligt med strandskyddets syften vilket innebär att strandskyddet behöver upphävas inom planområdet. För område 1 och A där ändamålet parkering föreslås har en lokaliseringsutredning tagits fram. Syftet med lokaliseringsutredningen är att utreda alternativa lokaliseringar för parkeringsplats utanför strandskyddat område i jämförelse med parkeringsplats innanför strandskyddat området. I bedömningen för en lämplig parkering till området har följande frågeställningar besvarats:

1. Lokaliseringens påverkan på de värden och utmaningar som redovisas i intressekartan.

Innebär lokaliseringen att befintliga värden kan bevaras och att utmaningar i form av exempelvis naturmiljöer och jordbruksmark kan hanteras?

2. Lokaliseringens påverkan på strandskyddets syften

Innebär lokaliseringen att allmänhetens tillgänglighet till strandområdet samt växt- och djurlivets villkor förbättras?

3. Lokaliseringens påverkan på besöksmålet

Stödjer lokaliseringen Smygehuk som besöksmål?

Utredningen undersöker fem alternativa platser i närområdet och jämför dessa med parkering inom strandskyddat område utifrån ovanstående frågeställningar. Resultatet av utredningen redovisar att den aktuella platsen för parkering är den mest lämpade platsen med hänsyn till påverkan på naturmiljöer och jordbruksmark, strandskyddets syften och lokaliseringens påverkan på besöksmålet.

RÖDSTRECKAT OMRÅDE

Markområdet inom det rödstreckade området är redan i anspråkstaget i form av asfalterad parkering med ordnade planteringar och en grusad in-och utfart till Köpmansmagasinet. Inom parkeringsytan har där tidigare funnits en tvätt- och smörjhall, bensinstation och hamnkrog. Området utgör en del av den primära parkeringsplatsen för besökare till Smygehuk och är viktig för att besöksmålet ska kunna fungera. Därav föreslås strandskyddet att upphävas med anledning av p.1 och p.5 enligt 7 kap 18 c § miljöbalken.

BLÅSTRECKAT OMRÅDE

Markområdet inom det blåstreckade området består av gräs- och grusytor där träd och buskar utgör en naturlig avgränsning söder- och västerut.

Området utgör en del av den primära parkeringsplatsen för besökare till Smygehuk och är viktig för att besöksmålet ska kunna fungera.

Enligt besökarundersökningar är behovet av parkeringsplatser för Smygehuk cirka 250 platser. Inom område 1 (rödströkat område) ryms 66 parkeringsplatser. Det finns ytterligare cirka 30 parkeringsplatser vid hamnplan och 18 parkeringsplatser vid fyren på kommunal mark som nyttjas av besökare. Det utgör 114 parkeringsplatser vilket gör att det finns ett ytterligare behov av 136 parkeringsplatser. Parkeringsplatserna vid hamnplan kommer utgå för att öka trafiksäkerheten inom besöksmålet.

Inom det blåströkat område ryms cirka 135 parkeringsplatser vilket bidrar till att tillgodose det allmänna intresset av att kunna besöka Sveriges sydligaste besöksmål. Smygehuk ligger inom riksintresse friluftsliv och kulturmiljö där allmänhetens intresse av att kunna besöka området bedöms som ett mycket angeläget allmänt intresse. Upphävandet av strandskyddet inom det blåströkat område påverkar inte det natur- och djurliv som strandskyddet syftar till att skydda. Naturvärdesinventeringen har identifierat 4 naturvärdesobjekt av visst värde och fynd av 3 arter där en av arterna är fridlysta och två nära hotade. Området för det blåströkat område är avgränsat på ett sådant sätt att naturvärdesobjekten inte påverkas och strandskyddet inom områdena kvarstår. Från och med 2018 får parkering ske mellan den 11 juli 2018 och 31 december 2022 under max 6 timmar i följd mellan kl. 06 - 23. Området har under en längre tid används för parkering och trafikverket har tidigare haft en rastplats inom området. Trots nuvarande och tidigare användning av området har skyddsvärda arter påträffats i närområdet vilket tyder på att parkering inom området inte påverkar natur- och djurlivet negativt. Parkering inom allmän plats syftar därtill att säkerställa allmänhetens tillgänglighet vilket strandskyddets intressen även syftar till.

Ett upphävande av strandskyddet inom det blåströkat område bedöms inte påverka strandskyddets intressen negativt. Det väsentliga allmänna intresset av att kunna besöka Smygehuk har bedömts väga tyngre än att strandskyddet fortsatt ska gälla. Därtill påverkar inte planläggning allmänhetens eller djurlivets möjlighet att nå strandområdet. Planområdet ligger inom det utökade området för strandskyddet vilket sträcker sig längre än 100 meter från strandkanten.

För att säkerställa allmänhetens tillgänglighet till besöksmålet föreslås strandskyddet att upphävas med anledning av p.5 enligt 7 kap 18 c § miljöbalken.

ORANGESTRECKAT OMRÅDE

Markområdet inom det orangestreckade området består av gräsytor där trädallén utgör en naturlig avgränsning söderut. Österut avgränsas området av trädalléns kant och bebyggelsen söderut då området mellan Smygehuk och Smygehamn kvarstår som ett öppet mellanrum.

En stor andel av besökare till Smygehuk anländer till besöksområdet med husbilar och husvagnar. Efterfrågan på platser för husbilar och husvagnar längs med kuststräckan är stort och allmänheten har ett intresse av att kunna besöka Smygehuk, både som turistdestination men även för upplevelsen av natur- och kulturmiljöer inom riksintresset friluftsliv och kulturmiljö.

Enligt en undersökning genomförd av ECF (European Caravan Federation) ökar antalet registrerade husbilar i hela Europa, men allra mest i Skandinavien och Tyskland. 2020 ökade antalet nyregistrerade husbilar med 30%. Året innan i Danmark med 40%. Detta betyder att behovet av antalet ställplatser ökar dramatiskt. Likaså har nya målgrupper hittat till husbilslivet som i allt större grad söker sig till platser anpassade för ekipagens behov där man känner sig trygg och har tillgång till ett kommersiellt serviceutbud så som caféer och restauranger i en naturnära miljö. Just detta finns kring Smygehuk och därför är det ur kommunens perspektiv både viktigt att tillvarata möjligheten till ökad turistisk konsumtion, men framförallt att proaktivt styra och reglera besöksströmmarna på ett sådant vis att de inte innebär negativ påverkan på miljö, kulturarv och trafiksituation i området.

Att kunna besöka Sveriges sydligaste landfasta område, Smygehuk, är ett väsentligt allmänt intresse och har stor betydelse för Trelleborgs kommun. Besöksundersökningen (2019) visar att 72 % av förfrågade turister att Smygehuk var mycket viktigt eller viktigt för deras beslut att besöka Trelleborg kommun.

Ett område som är avsatt för friluftsliv och camping där endast flyttbara enheter tillåts är viktig för att parkering till besöksområdet ska fungera men även för att bidra till en levande hamnmiljö i enlighet med riksintresset kulturmiljö. Användningen friluftsliv och camping är förenlig med riksintresset friluftsliv då en ytan för besökare till ändamålet säkerställs. Området avgränsas av ett markområde avsatt för avgränsande hinder. Detta för att undvika att området spillover på omkringliggande mark.

Upphävande av strandskydd inom det orangestreckade området påverkar inte påträffade naturvärden eller påträffade arter. Naturvärdesobjekt i närheten bevaras och strandskyddet inom dessa områdena kvarstår.

Syftet är att säkerställa allmänhetens tillgänglighet och därför föreslås strandskyddet att upphävas med anledning av p.5 enligt 7 kap 18 c § miljöbalken.



Avgränsning av aktuellt område för beslut strandskyddsdispens, Länsstyrelsen

STRANDSKYDDSDISPENS

Strandskyddsdispens för fastigheten Östra Torp 20:37 beslutades 2019. Denna gäller för parkering inom område 1 där man avsåg att utöka parkeringsytan med cirka 400 m² söderut. Utökningen avsåg parkeringsplatser och ett svackdike för en hållbar hantering av dagvatten. Strandskyddsdispensen för detta område gäller fram till 2029 i enlighet med det tillfälliga bygglovet som gäller från 2019 och 10 år framåt.

Dispens från strandskyddet för delar av fastigheten Östra torp 20:39 beslutades 2018. Området är uppdelat i två, område A och område B. För område A gäller dispens från strandskyddet fram till 2022. Dispensen från strandskyddet för område B upphörde september 2019.

Inför högsäsongen 2020 ansökte markägaren om dispens från strandskyddet. Länsstyrelsen beslutade att delvis upphäva Samhällsbyggnadsnämndens beslut avseende strandskyddsdispens för parkering.

HÄLSA OCH SÄKERHET

RISKER OCH STÖRNINGAR

Det finns inga risker och störningar som kan påverka planområdet.

LUFTKVALITET

Enligt rapporten *Luftkvaliteten i Trelleborg, Resultat från mätningar året 2018* (MH-2019-185) ligger planområdet inte inom ett område där miljökvalitetsnormerna för luftkvaliteten riskerar att överskridas. Trafikmängden kommer troligtvis vara densamma som innan och efter genomförandet av detaljplanen.

VATTENKVALITET

Dagvatten från hårdgjorda ytor inom planområdet leds till det befintliga dagvattenätet där dagvattenbrunnar kompletteras med bensin-/oljeavskiljare. Dagvattnet rinner till Västra sydkustens kustvatten där den ekologiska statusen uppnår måttlig, kemisk status uppnår ej god och ekologisk status uppnår naturlig. Exploatering eller borttagande av djur eller växter har bedömts inte ge en betydande påverkan på miljökvalitetsnormerna för vatten (Vatteninformationssystem Sverige, Västra sydkustens kustvatten). Planförslaget påverkar inte möjliga eller planerade åtgärder för att förbättra miljökvalitetsnormerna inom Västra sydkustens kustvatten

Genomförandet av planförslaget bedöms inte medföra att miljö kvalitetsnormerna för vatten överskrids.

SKYFALL

Enstaka områden inom planområdet riskerar att översvämmas vid större skyfall. Framförallt en större yta inom område A:s sydvästra del. Parkeringsplatser kan tillåtas att översvämmas och fungera som uppsamlingsplats vid större skyfall.

MARKFÖRORENINGAR

På fastigheten Östra Torp 20:37 har det tidigare legat en hamnkrog samt en bensinstation. En miljöundersökning är genomförd av Ramböll, 2020-01-21. Det påträffades inga halter av petroleumkolväten och metaller (förutom Kadmium) i jord över vare sig MRR eller KM. Kadmium påträffades i ett prov med halt marginellt över KM. Eftersom ytan ska användas som parkeringsplats bedöms inget efterbehandlingsbehov föreligga.

Vid återanvändning av massor bedöms dessa kunna användas fritt inom området. För återvinning av massor utanför området finns en anmälningsplikt då halten av Kadmium överstiger MRR något i sex av tio prov och risken bedöms därför vara ringa.

TEKNISKA FÖRUTSÄTTNINGAR

MARKBESKAFFENHET

Området är relativt plant med få höjdskillnader. Markförhållandena har inte påverkat detaljplanens utformning.

TEKNISK INFRASTRUKTUR

Delar av planområdet ligger inom verksamhetsområde för vatten och spillvatten. VA - ledningar finns väster om planområdet, i gatan ner mot hamnen.

Det finns ett flertal ledningar från Skanova inom planområdet. Flytt eller andra åtgärder av ledningar bekostas av exploatören.

UNDERLAG TILL PLANARBETET

ÖVERSIKTSPLAN

I Trelleborgs översiktsplan *Framtidens Trelleborg, översiktsplan för orter och landsbygd 2028* framgår det att platsen Smygehuk har en stor potential för utveckling som skulle kunna göra området mer attraktivt för såväl turister som kommuninvånare och boende i Smygehamn. I översiktsplanen belyser man framförallt att trafiksituationen med parkering och säkra överfarter behöver lösas. Trelleborgs kommun ser ett behov av planläggning, dels som grund för besöksnäringens utveckling men också för bevarande.

Detaljplanen är förenligt med Trelleborgs översiktsplan *Framtidens Trelleborg, översiktsplan för orter och landsbygd 2028*.

PLANPROGRAM

Den 23 februari 2009 fastställde Kommunfullmäktige detaljplane-programmet för området kring Smygehuk som inriktning för fortsatt planläggning. För aktuellt område anger planprogrammet att besöksparkering ska placeras vid entrén i anslutning till kustvägen, väg 9. Här ska även göras plats för bussparkering och möjlig rastplats. I planprogrammet framgår det att parkering i anslutning till butikerna längs turiststråket endast bör förekomma under lågsäsong. Endast en mindre parkering för behörig trafik och ett antal handikapplatser föreslås vid hamnen och den södra udden.

Planprogrammet lyfter vikten av tydlighet och information för att öka orienterbarheten och förståelsen för platsens historia. Den västra delen av aktuellt område är utpekad som otydlig och därmed i behov av utveckling. Entrén till området utmed kustvägen där man närmar sig Smygehuk och ger ett första intryck ska skapa intresse för ett besök.

Den östra delen av planområdet utgörs av gräsytor (strandängar/betesmark) och är i planprogrammet utpekad som bevarandevärd. Det öppna landskapet har flera viktiga siktlinjer mot havet och Köpmansmagasinet.

LOKALISERINGSUTREDNING

Vid framtagandet av aktuellt detaljplaneförslag har Trelleborgs kommun tillsammans med Visit Trelleborg AB tagit fram en lokaliseringsutredning avseende lämplig placering av besöksparkering till besöksmålet Smygehuk.

I lämplighetsbedömningen sker en avvägning där olika parameterer ställs emot varandra; hur lokaliseringen påverka befintliga värden och utmaningar i form av exempelvis naturmiljöer och jordbruksmark, hur lokaliseringen påverkar strandskyddets syften och hur lokaliseringen

påverkar besöksmålet.

I utredningen har totalt sex områden ställts mot varandra. Planerad lokalisering, aktuellt planområde, bedömdes som den mest lämpade lokaliseringen av besöksparkering till Smygehuk med hänsyn till påverkan på befintliga värden och utmaningar, påverkan på strandskyddets syften och påverka på besöksmålet.

GÄLLANDE DETALJPLANER, OMRÅDESBESTÄMMELSER OCH TOMTINDELNINGSBESTÄMMELSER

Det finns inga gällande detaljplaner, områdesbestämmelser eller tomtindelningsbestämmelser för aktuellt område.

UTREDNINGAR

Följande utredningar ligger till grund för planförslaget.

- » *Lokaliseringeutredning, 2020-01-22, reviderad 2021-02-25*
- » *Smygehuk begränsad miljöundersökning, 2020-01-20, Ramböll*
- » *Naturvärdesinventering, 2020-09-30, Calluna AB*

MEDVERKANDE TJÄNSTEPERSONER

Detaljplanen har tagits fram av samhällsbyggnadsförvaltningen. I arbetet har dessutom tjänstepersoner från tekniska serviceförvaltningen, Visit Trelleborg AB och kommunledningsförvaltningen medverkat.

- Lina Jönsson, planarkitekt
- Nina Schwab, planarkitekt
- Per-Arne Johansson, byråinspektör
- Mirja Ullvig, hållbarhetsstrateg/vik. kommunekolog
- Natali Georgievski, mark- och exploateringsingenjör
- Cathrine Ek, kommunekolog
- Hans Lilja, projektchef
- Robert Svensson, tekniker
- Maarja Edman, VD på Visit Trelleborg AB
- Cecilia Larsson, turismutvecklare

