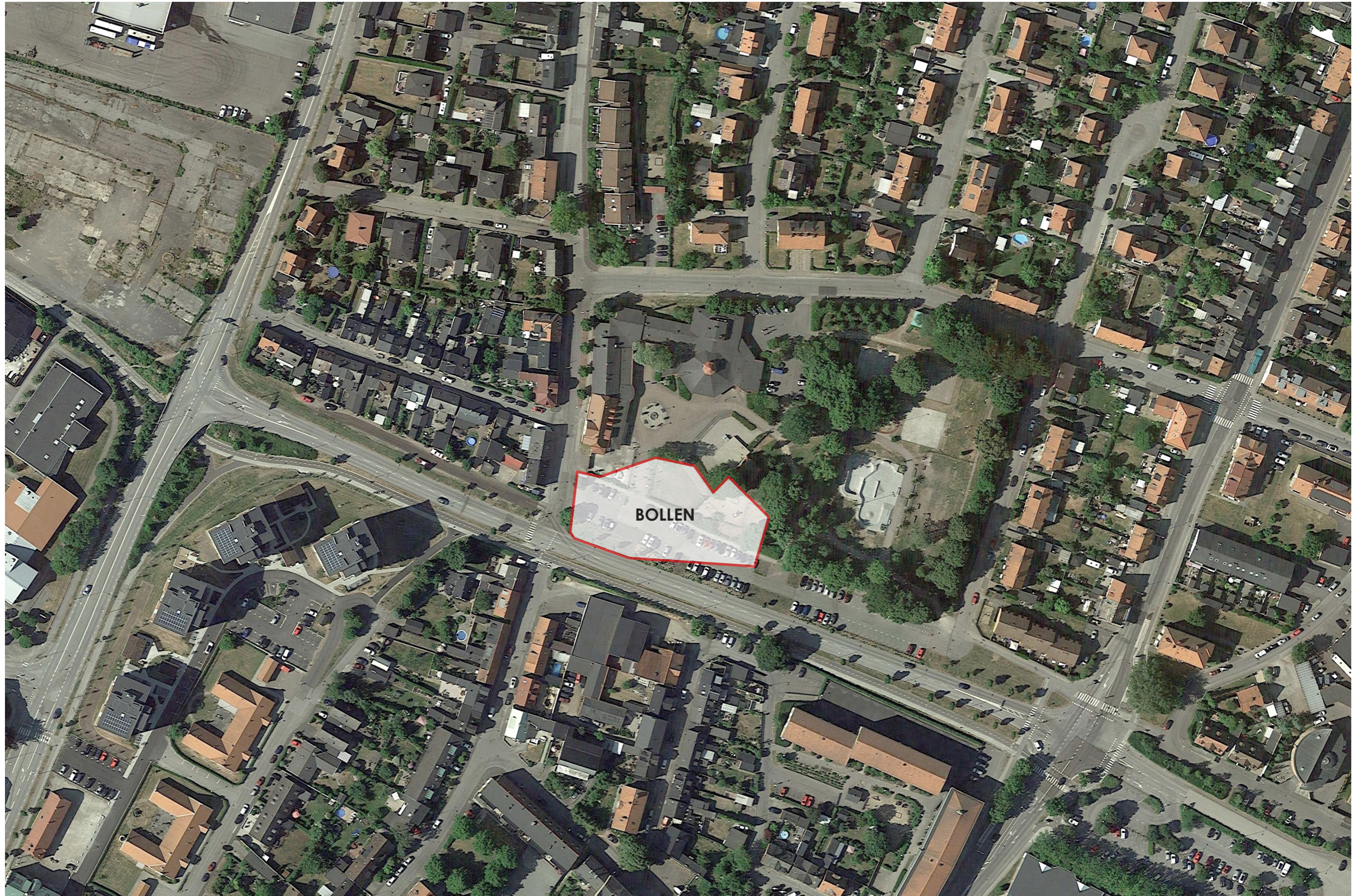




**"KLIPPIGA BERGET"  
BOLLEN, TRELLEBORG**

2020-05-19



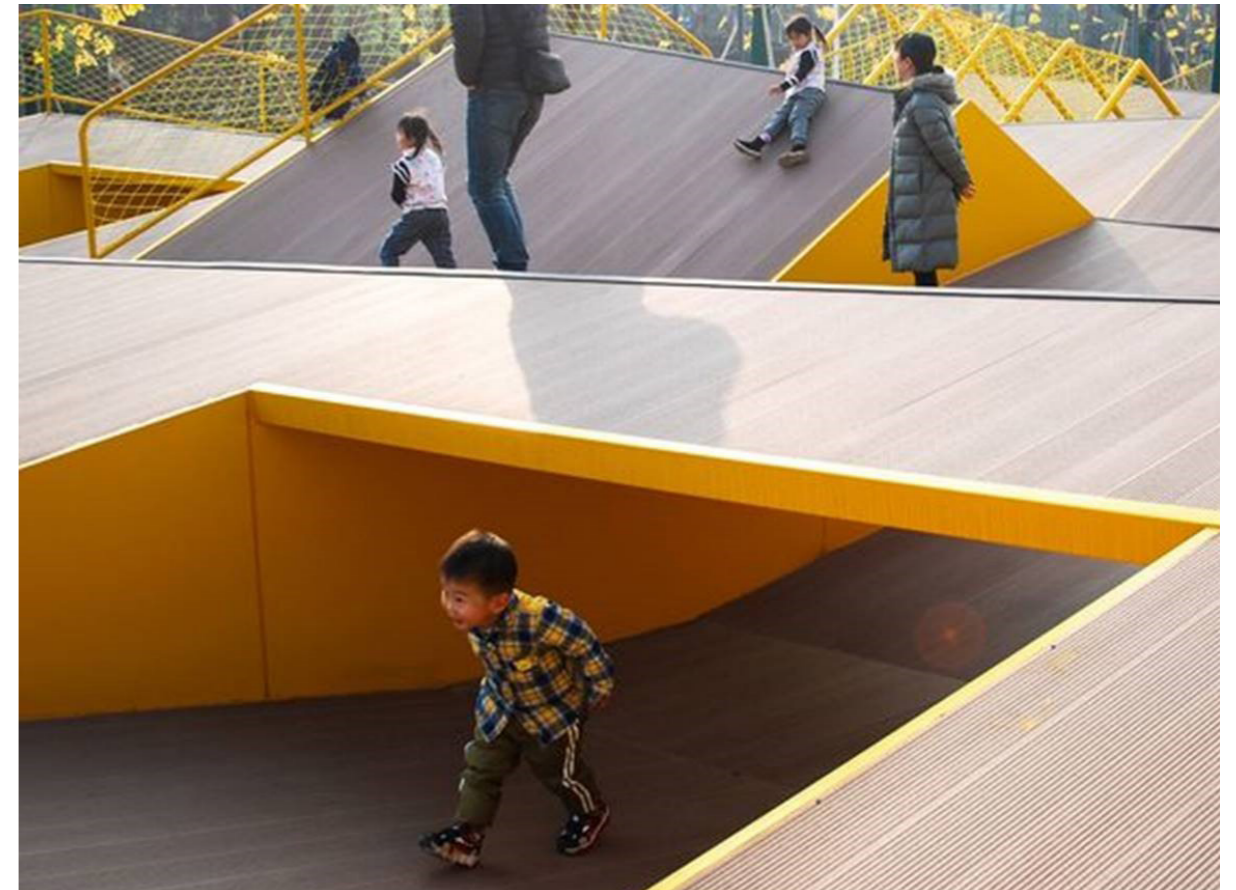








# REFERENSER LANDSKAP

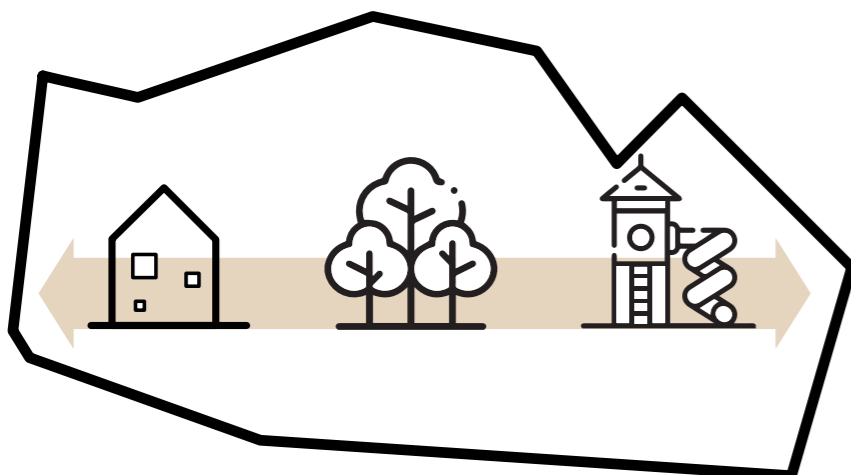




# REFERENSER INTERIÖR & RUM

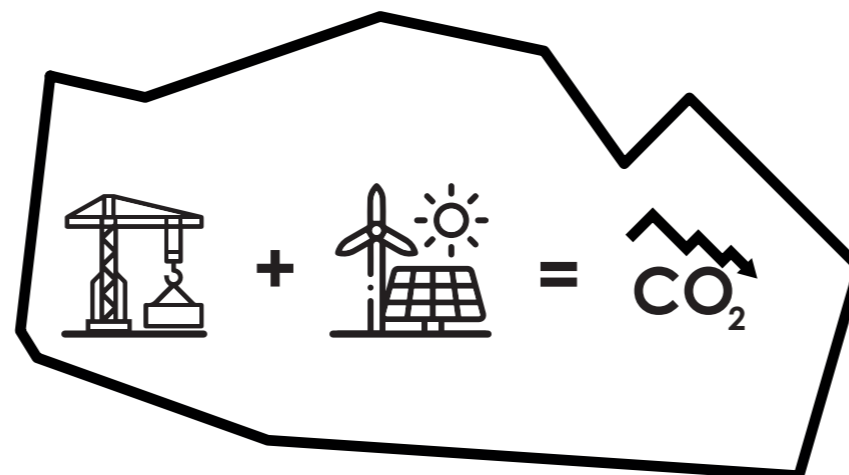






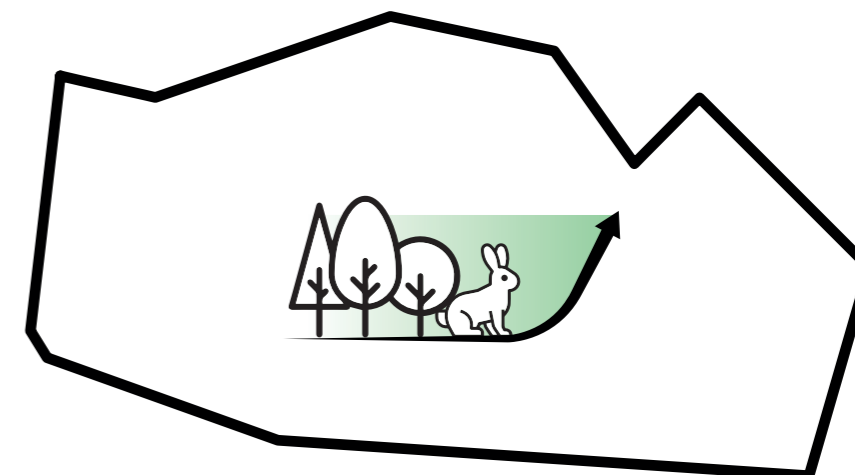
### HELHETSGREPP

Vi önskar att skapa en modern förskola som på bästa möjliga sätt förhåller sig till sin omgivning och miljö. Vi tror på att utveckla tomten utifrån sitt befintliga stadssammanhang och bygga vidare på Trelleborgs identitet. Vi vill samtidigt skapa en förskola där övergångarna mellan landskap och byggnad suddas ut, gränserna för vad som upplevs som inne och ute förflyttas, och rummen för lek och lär blandas med natur.



### HÅLLBART BYGGANDE

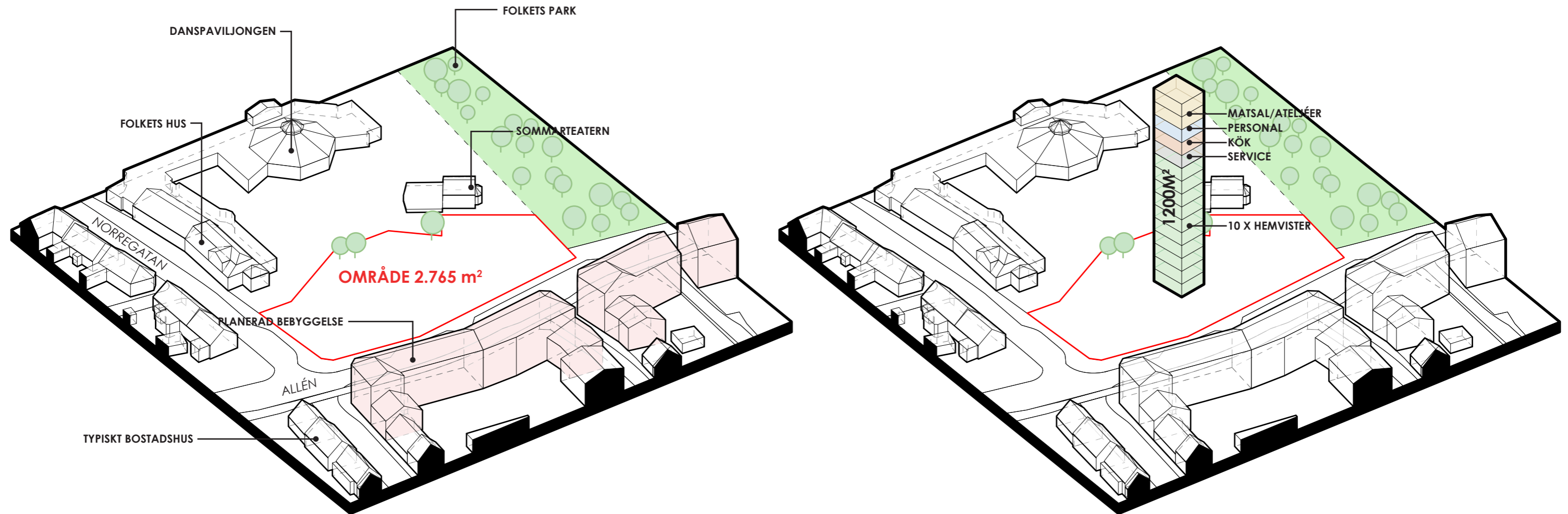
Vi vill minska CO<sub>2</sub>-påverkan genom att använda klimatsmarta och hållbara byggmaterial, och tänker oss en byggnad med stomme av KL-trä, korslimmat trä. Trä tillsammans med kork är även tänkt som material i ytskikt på fasader och tak, samt vindkraft på gården ska stå för ren och förnybar energi.



### BIODIVERSITET

Förskolans gård utformas med en lummig grönska som skapar de bästa förutsättningarna för biodiversitet och lekande barn. Växter med blomning och fruktsättning lockar till sig fåglar och bin och gör så att barnen kan följa årstidernas skiftningar. Delar av dagvattenhanteringen sker öppet, vilket skapar bättre förutsättningar för växter och djur, och ger barnen möjlighet att följa regnvattnets flöden. Förskolan får även holkar där fåglar och insekter kan bygga sina bon.





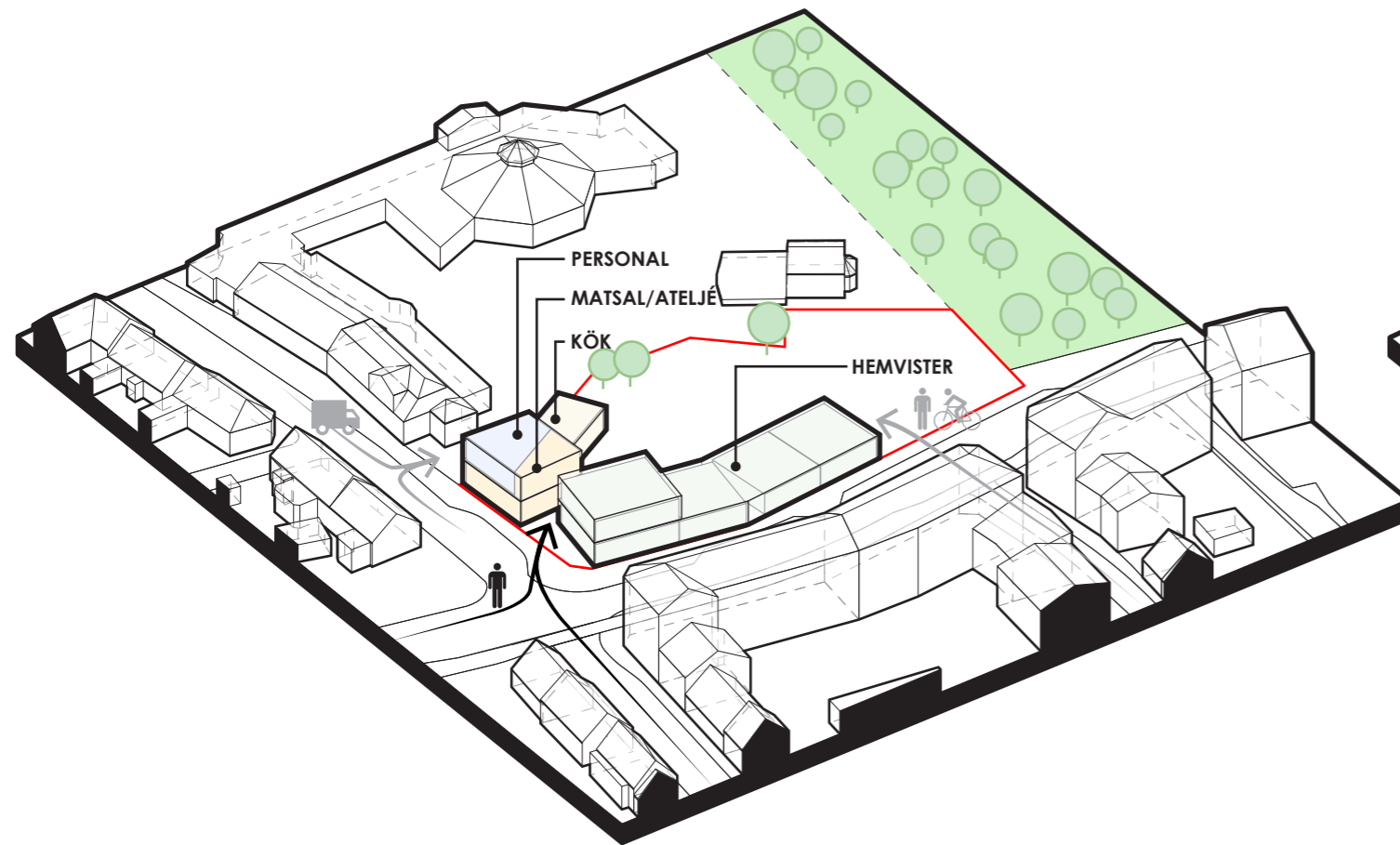
### OMGIVNING OCH FRAMTIDA STADSBILD

Området på 2.765 m<sup>2</sup> är beläget i hjärtat av Trelleborg, och ligger i direkt koppling till Folkets Park från 1906 och kulturhistoriska byggnader som gamla Folkets Hus, Sommarteatern och Danspaviljongen. Området utgör en del av Trelleborgs kommuns vision för en framtida uveckling av bebyggelsen omkring Allén och Stadsparkskvarteren till en ny funktionsblandad stadsdel, med tydlig förtätning och fler bostäder.

### FÖRUTSÄTTNING OCH BEHOV

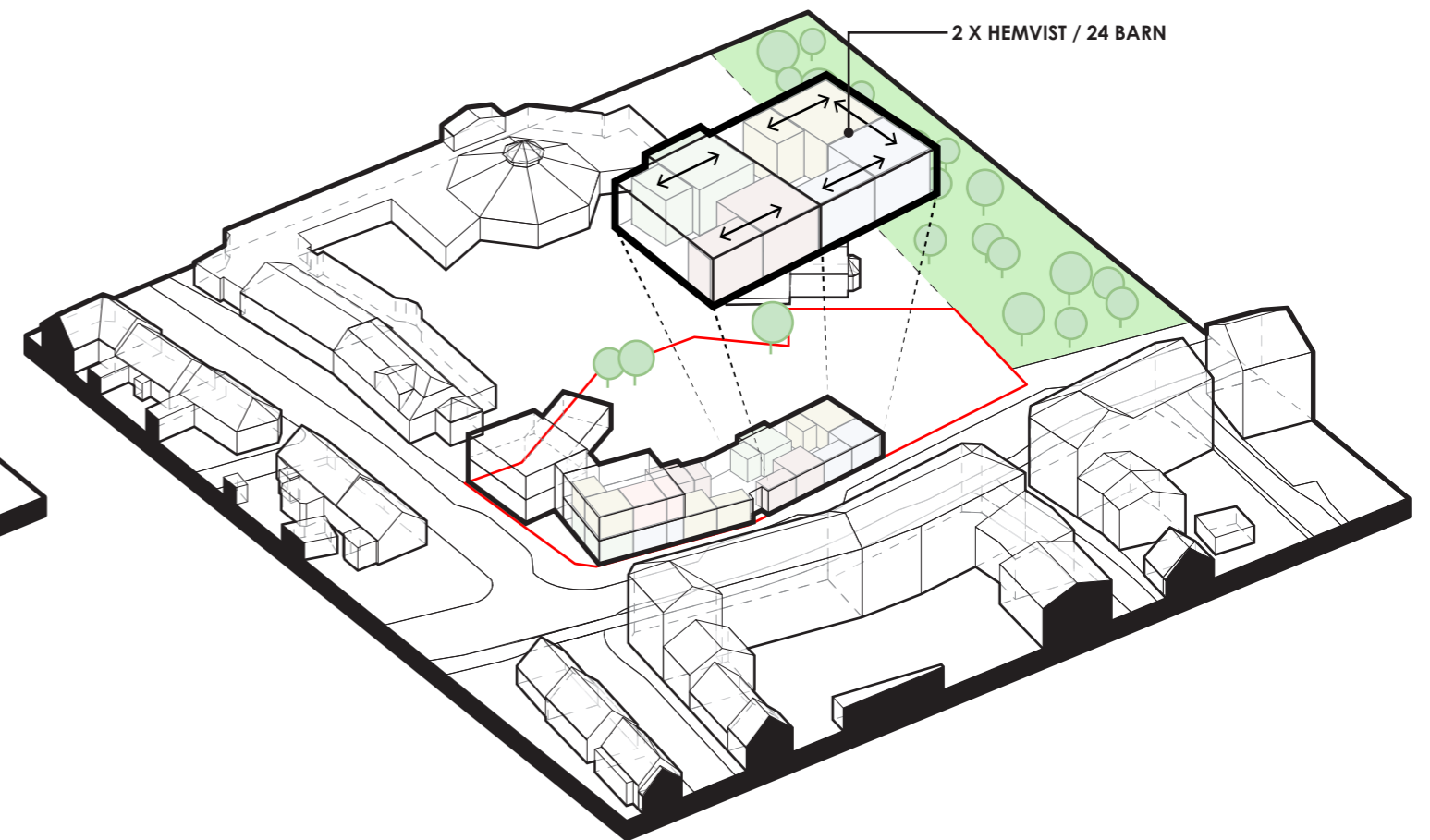
Förutsättningen för projektet är att allokeras ca 1.200 m<sup>2</sup> åt en förskolebyggnad som kan rymma tio avdelningar/hemvister för i genomsnitt 12 barn per avdelning. Till detta ska även behovet av en utomhusmiljö på omkring 3.000 m<sup>2</sup> tillgodoses, för att skapa en friyta på minst 25 m<sup>2</sup> för varje barn.





### FÖRDELNING AV FUNKTIONER

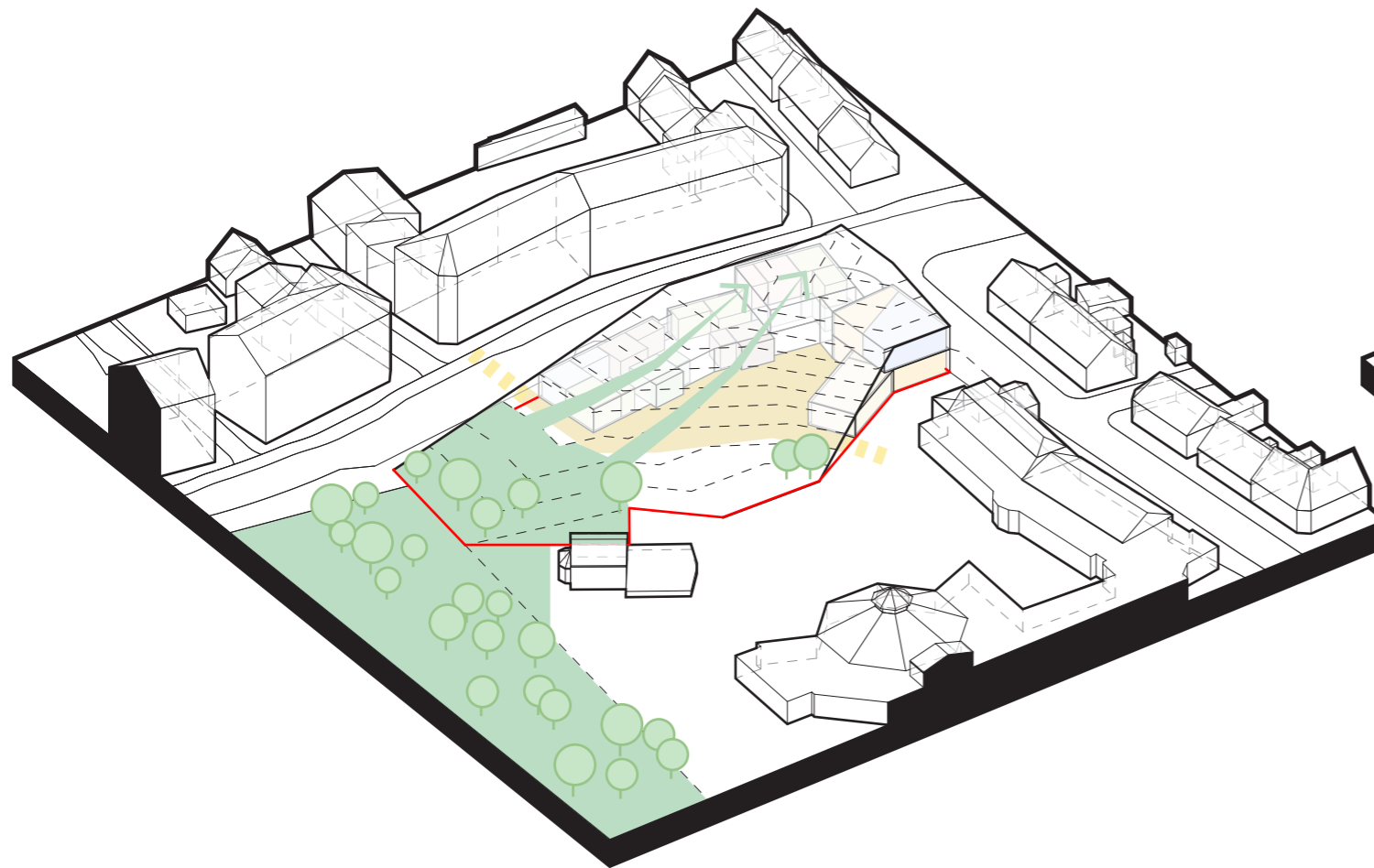
Förskolans avdelningar/hemvister placeras ut mot Allén och skapar en inramning mot söder, samtidigt som utomhusytan maximeras i områdets norra del. Administrativa funktioner placeras i den nordvästra delen av området, så att leverans och service kan hanteras med lastzon i Norregatan. Här tillvaratas också möjligheten att utöka nyttjandet av den stora ateljén för funktioner frikopplade från förskolans verksamhet, som exempelvis kvällsverksamheter. Angöring till förskolan sker från Allén med korttidsparkering vid hämtning och lämning av barn.



### ORGANISERING AV HEMVISTER

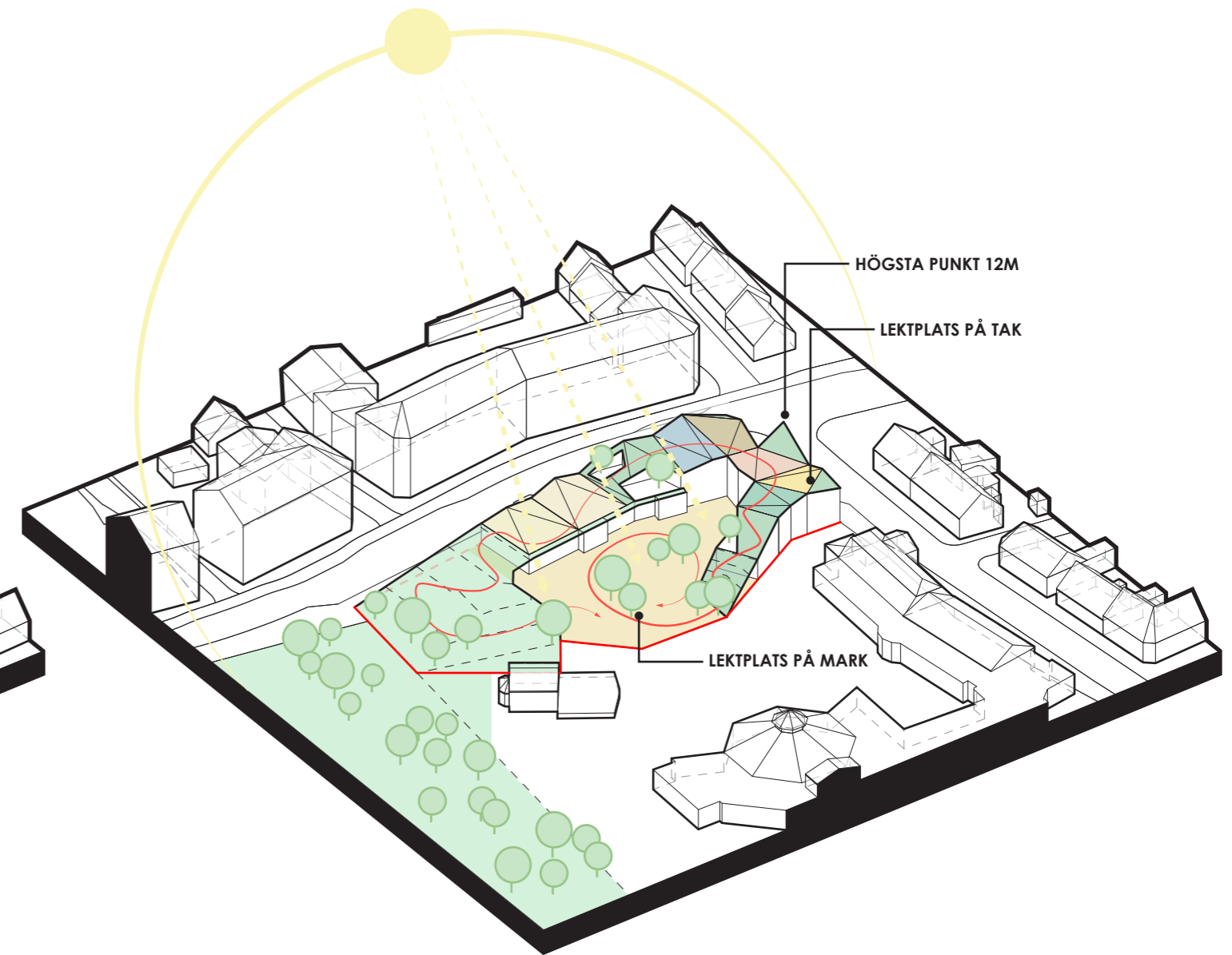
Förskolan är uppdelad i 10 hemvister med ett genomsnitt på 12 barn per hemvist. Varje hemvist har två rum, ett större och ett mindre, på sammanlagt 40-45 m<sup>2</sup>. Hemvisterna är placerade parvis, så att de två större rummen kan slås ihop. Den parvisa indelningen tillåter att två hemvister delar på gemensamma funktioner så som groventré, kapprum, toaletter och skötrum.





### KOPPLING MELLAN FÖRSKOLAN OCH FOLKETS PARK

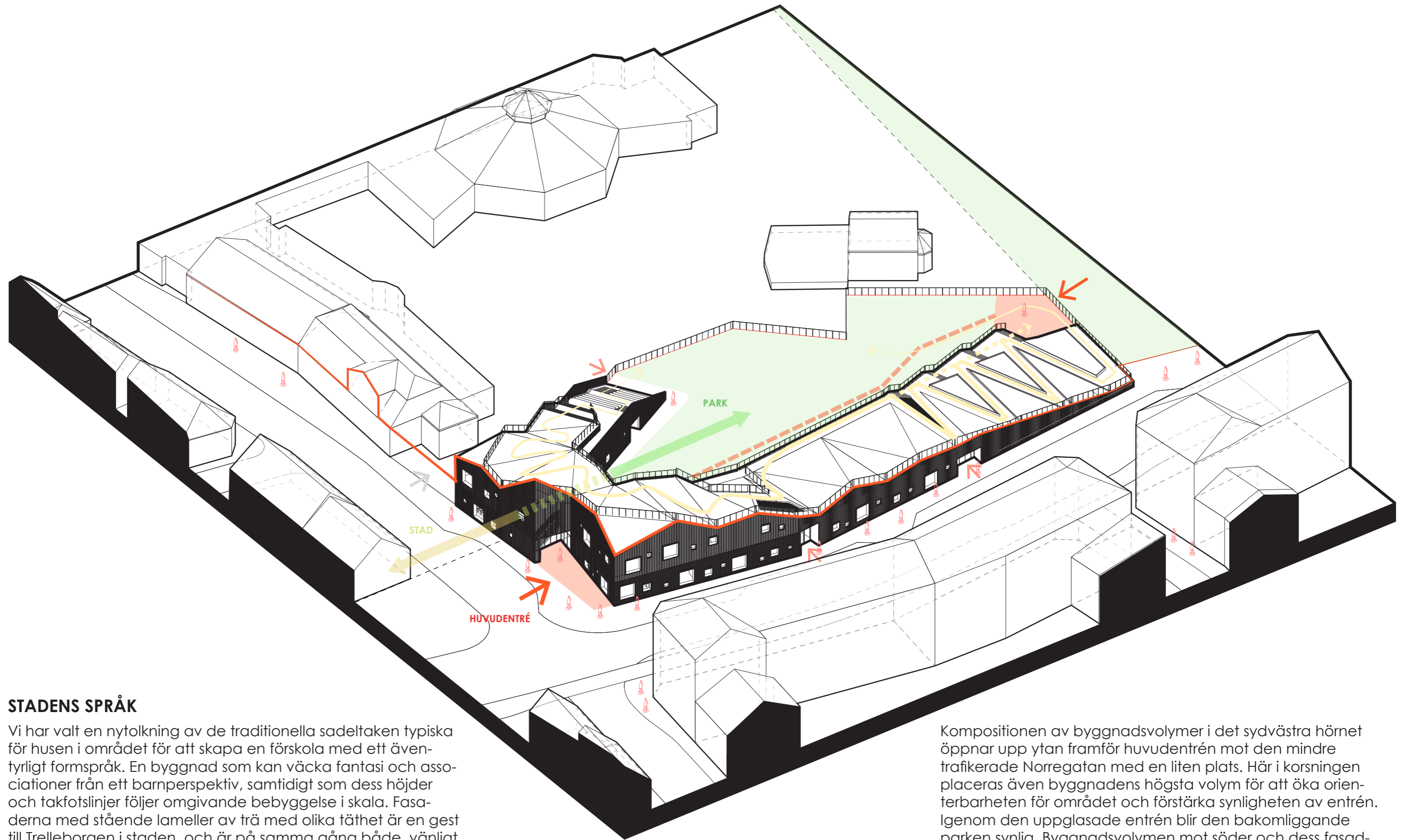
Delar av utomhusytorna placeras på förskolans tak. Den här övre ytan blir en förlängning av Folkets Park och kopplar samman parken med förskolan, och här är även förskolans andra entré. Sekundära entréer placeras dessutom ut mot Allén och på byggnadens norra sida. Den norra entrésituationen möjliggör för servicefordon att nå området genom öppningen mellan förskolan och gamla Folkets Hus.



### TAKFORMATION OCH GÅRD

Taket gestaltas så att det skapas variationsrika utomhusytor för barnen att leka på. Här får de möjlighet att uppleva naturen och lära sig av den på ett lekfullt och utvecklande sätt. Variationen av de olika ytorna på taket skapar en äventyrlig utomhusupplevelse, och öppnar även upp mot vackra vyer över Trelleborg och Folkets Park. Byggnadsvolymernas form och orientering i förhållande till väderstrecken bildar samtidigt ett solrikt, tryggt och omfamnande inre gårdsrumsrum.



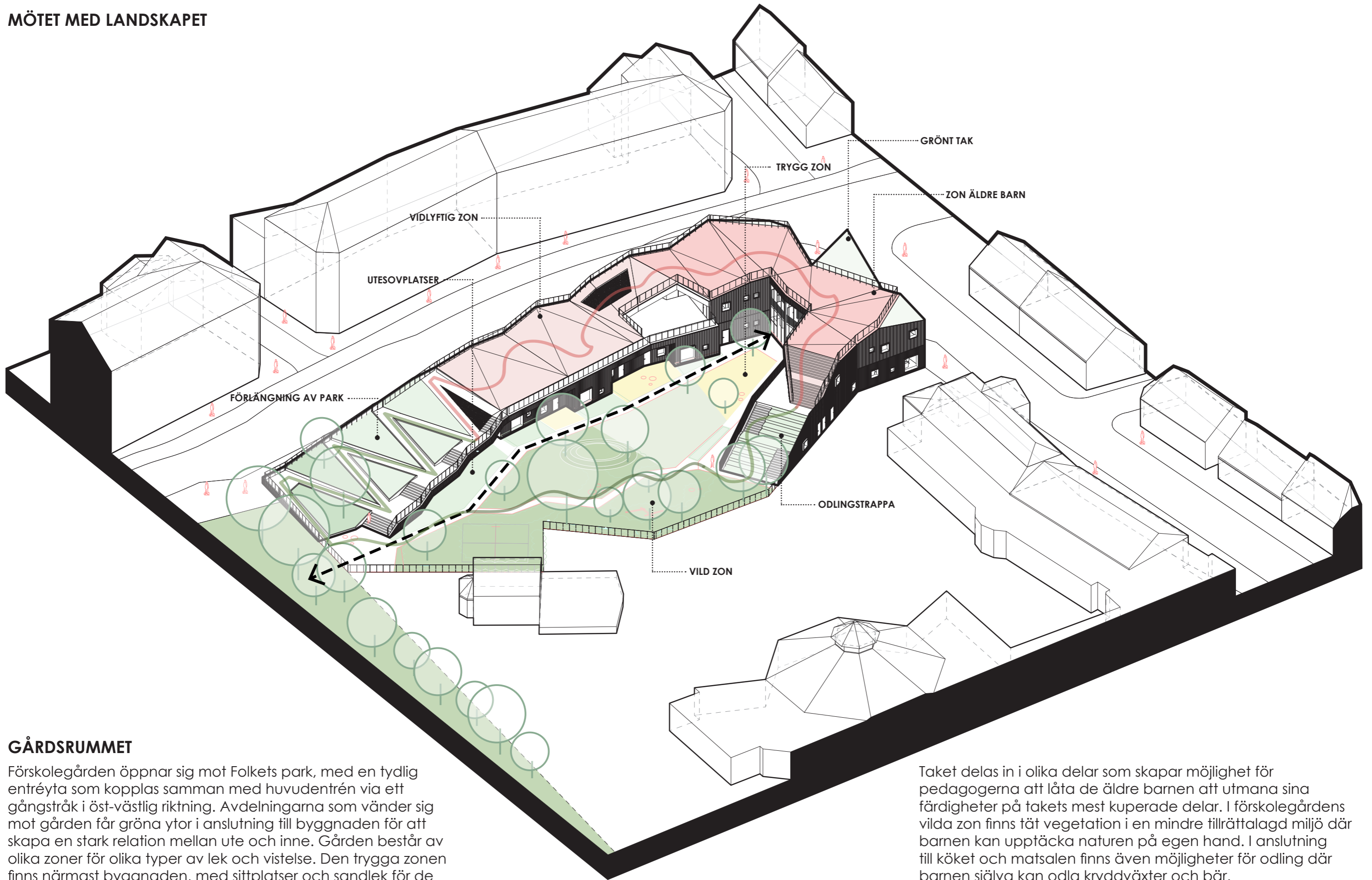


### STADENS SPRÅK

Vi har valt en nytolkning av de traditionella sadeltaken typiska för husen i området för att skapa en förskola med ett äventyrligt formspråk. En byggnad som kan väcka fantasi och associationer från ett barnperspektiv, samtidigt som dess höjder och takfotslinjer följer omgivande bebyggelse i skala. Fasaderna med stående lameller av trä med olika täthet är en gest till Trelleborgen i staden, och är på samma gång både vänligt att se på och behagligt att röra vid.

Kompositionen av byggnadsvolymer i det sydvästra hörnet öppnar upp ytan framför huvudentrén mot den mindre trafikerade Norregatan med en liten plats. Här i korsningen placeras även byggnadens högsta volym för att öka orienterbarheten för området och förstärka synligheten av entrén. Igenom den uppglasade entrén blir den bakomliggande parken synlig. Byggnadsvolymer mot söder och dess fasadlinje lägger sig i kant med tomtgräns för att tillsammans med motsatta byggnader tydligt definiera gaturummet på Allén.





## GÅRDSRUMMET

Förskolegården öppnar sig mot Folkets park, med en tydlig entréyta som kopplas samman med huvudentrén via ett gångstråk i öst-västlig riktning. Avdelningarna som vänder sig mot gården får gröna ytor i anslutning till byggnaden för att skapa en stark relation mellan ute och inne. Gården består av olika zoner för olika typer av lek och vistelse. Den trygga zonen finns närmast byggnaden, med sittplatser och sandlek för de minsta barnen. Den vidlyftiga zonen, med utformning som uppmuntrar till rörelse, finns på byggnadens tak.

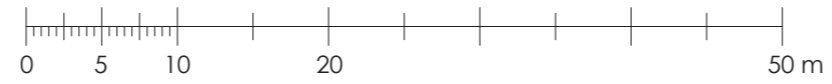
Taket delas in i olika delar som skapar möjlighet för pedagogerna att låta de äldre barnen att utmana sina färdigheter på takets mest kuperade delar. I förskolegårdens vilda zon finns tät vegetation i en mindre tillrättalagd miljö där barnen kan upptäcka naturen på egen hand. I anslutning till köket och matsalen finns även möjligheter för odling där barnen själva kan odla kryddväxter och bär.







SITUATIONSPLAN  
1:500





LANDSKAPSPLAN  
1:250

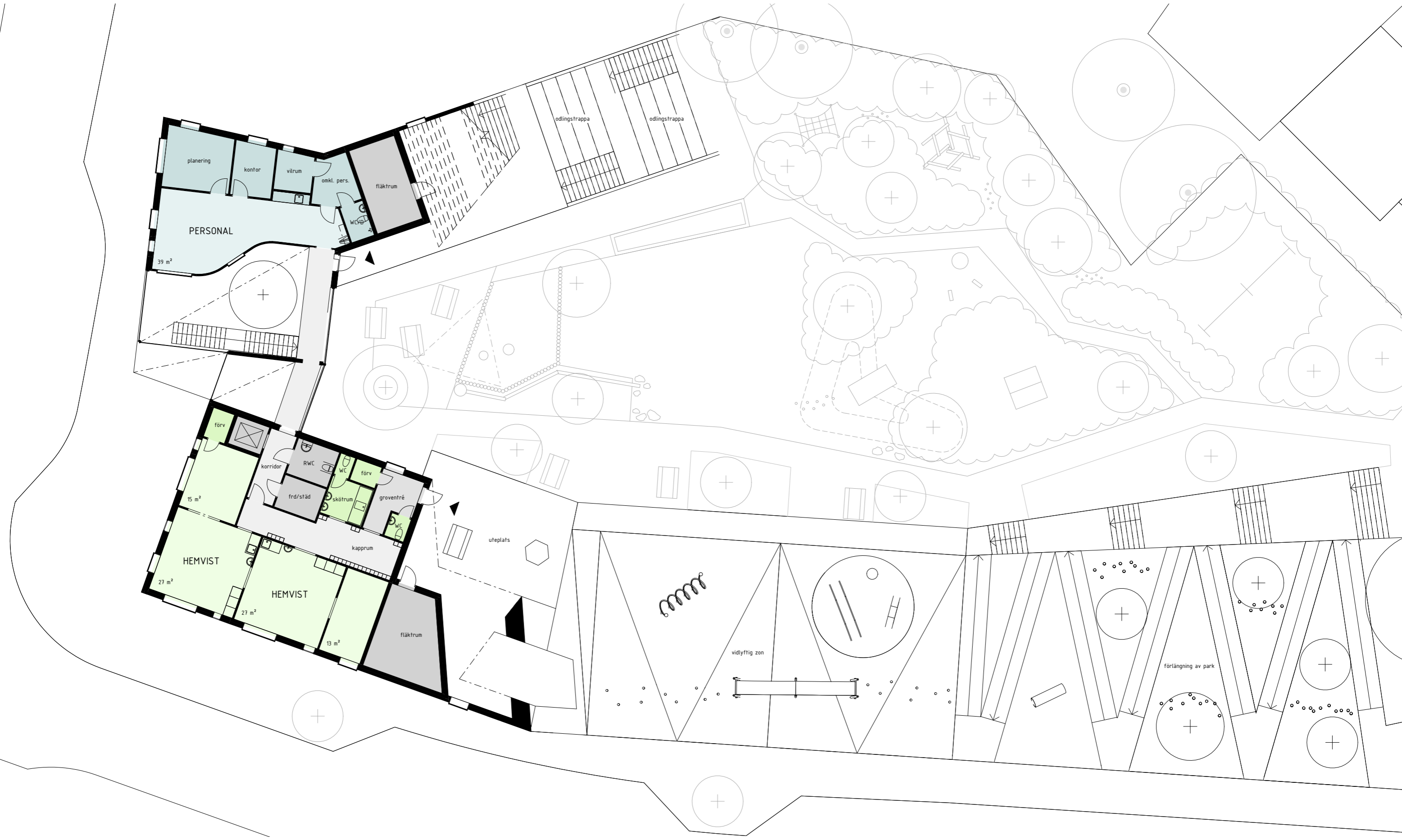








**PLAN 2 - BRUTTOAREA 320 m<sup>2</sup>**  
**1:200**

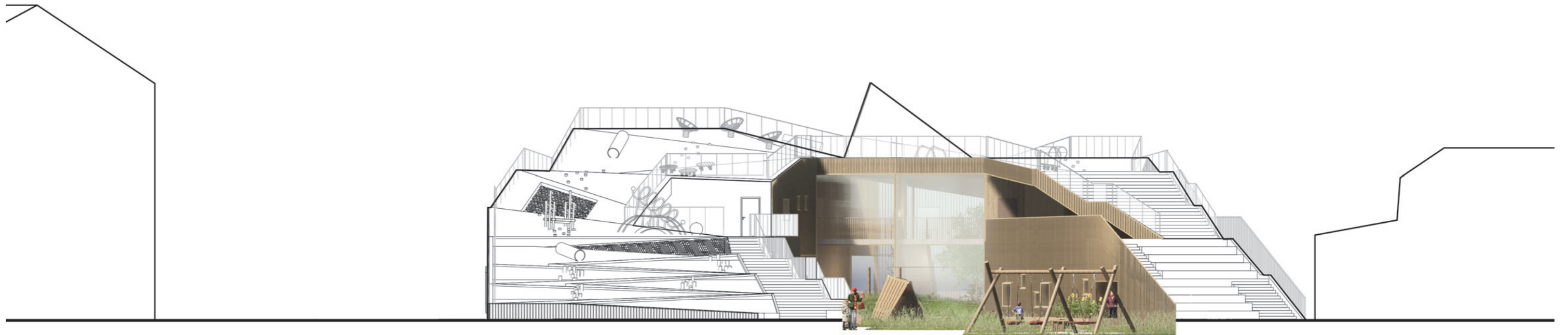




FASAD MOT NORREGATAN  
1:200

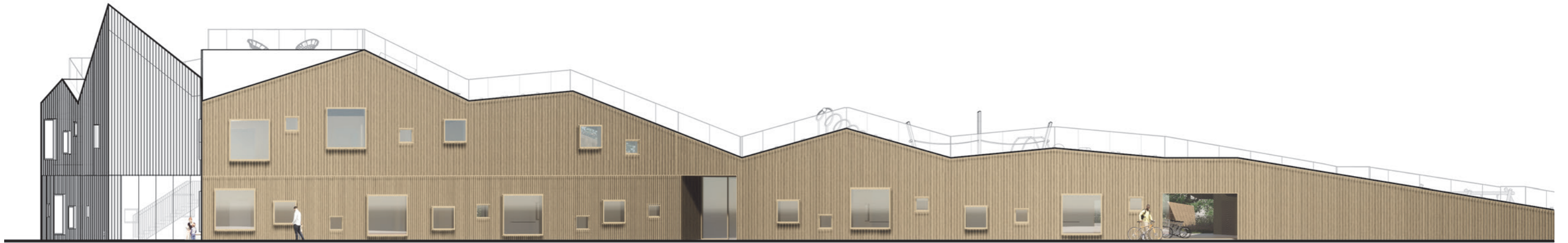


FASAD MOT FOLKETS PARK  
1:200





FASAD MOT ALLÉN  
1:200

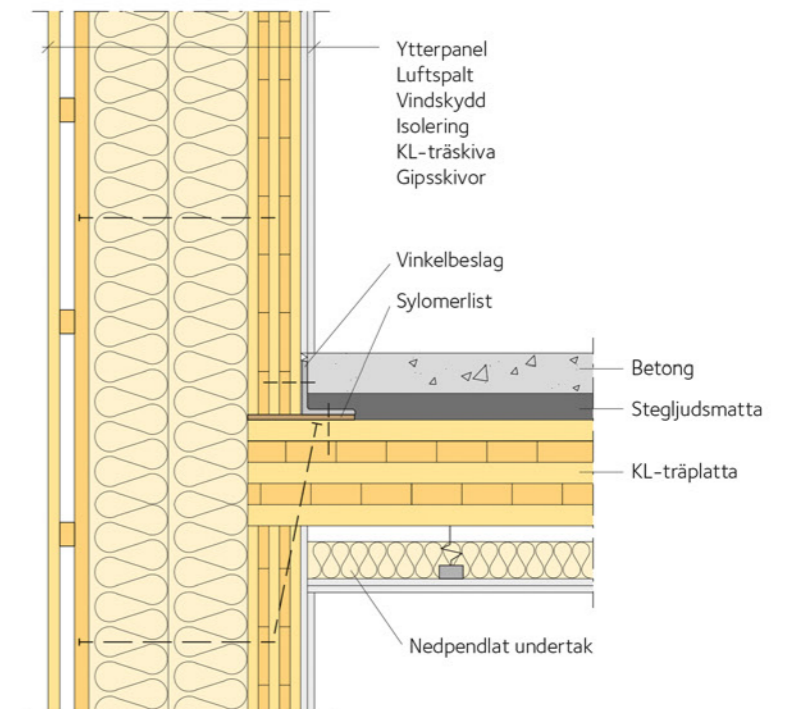
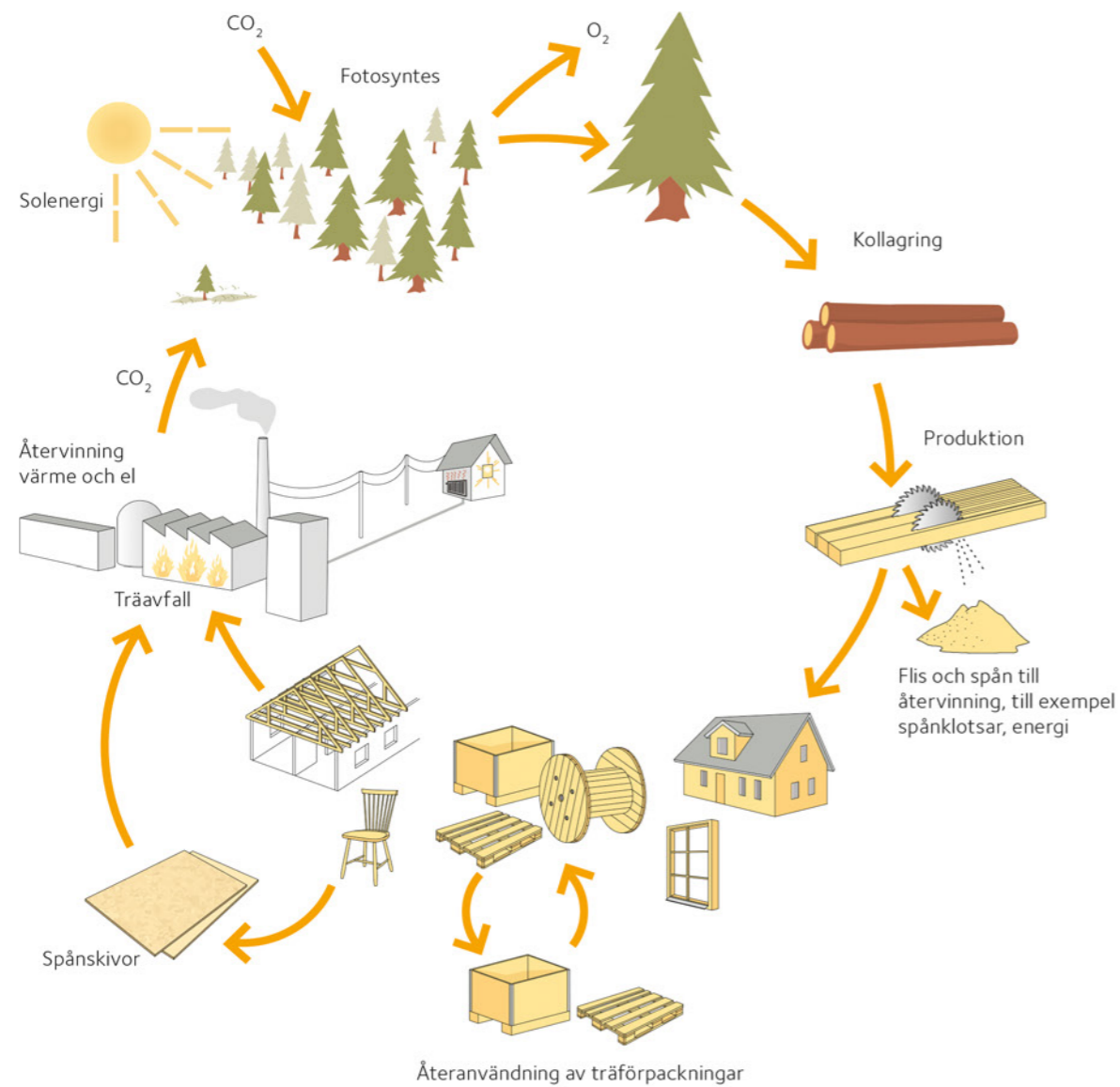


SEKTION GENOM GÅRD  
1:200





# HÅLLBART BYGGANDE



## KL-trä

Korslimmat trä, KL-trä, är en byggkomponent som består av minst tre skikt med hoplimmade brädor eller plankor gjorda av barrträ eller lövträ, där vartannat skikt ligger i 90 graders riktning i förhållande till intilliggande skikt.

Råmaterialet trä är fullständigt förnybart och därmed ett miljövänligt och kretsloppsanpassat byggmaterial. En viktig faktor för en byggnads miljöpåverkan är byggnadens och ingående delars livslängd. Rätt använt har trä en lång livslängd, och det kan återanvändas i nya konstruktioner eller omvandlas till energi genom förbränning.

Trä har låg vikt i förhållande till hållfasthet, och är enkelt att hantera och bearbeta. Kombinerat med en hög prefabriceringsgrad ger detta grundläggnings-, transport- och montagefördelar vid användningen av byggnadsdelar i KL-trä.

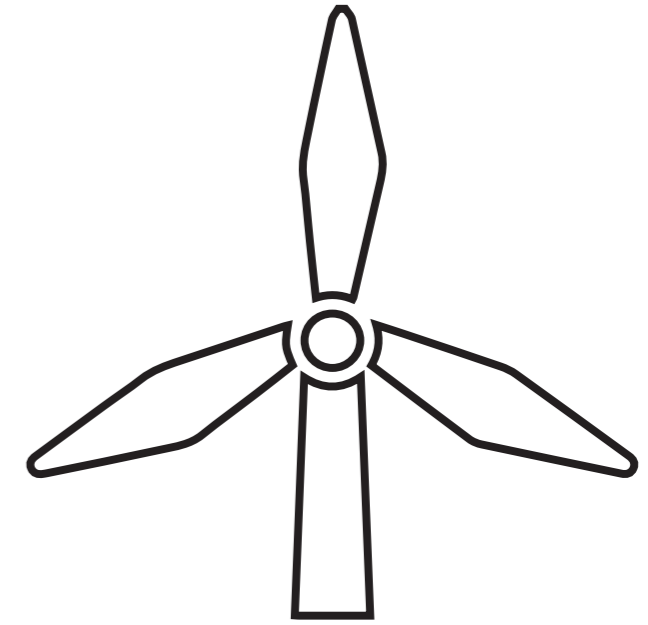
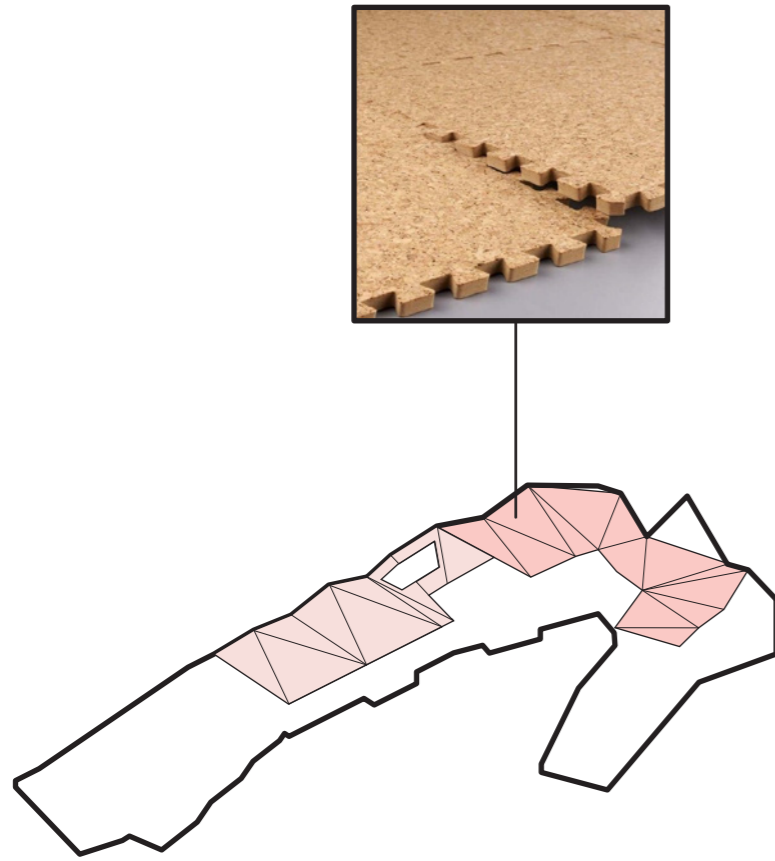
Kännetecknande för stomelementen är att de är stora, med hög bärförmåga och styvhet. Vanligt förekommande mått är bredder upp till 3 meter och längder upp till 16 meter, men även bredder på 4,80 meter och längder på 30 meter kan förekomma.

Trä har även en god värmeisolerings- och värmelagringsförmåga. I jämförelse med många andra material, som tex betong och stål, har det mycket små temperaturrörelser. Med KL-träskivor inverkar den stora mängden trä på inomhusklimatet genom att utjämna klimatvariationer. Isolerskikten i ytterväggar blir genomgående och bryts inte av köldbryggor, och den massiva uppbyggnaden tillsammans med beklädnadsmaterial skapar en god brandsäkerhet.









### KORKYTOR PÅ TAK

Där fallskydd behövs förses taket med en sviktande korkyta. Kork är ett helt naturligt material utan gifter, mikroplaster och hormonstörande ämnen, och är återvinningsbar.

### HANTERING AV DAGVATTEN

Formen på taket leder dagvattnet ner till gårdens mjuka ytor där det fördröjs och magasineras, vilket reducerar behovet för kommunal hantering och ger barnen möjlighet för lek, och att följa regnvattnets flöden.

### VINDKRAFT PÅ GÅRDEN

Vindkraft i gårdsrummet bidrar med ren och förnybar energi, och lär på samma gång den framtida generationen redan från tidig ålder varifrån den kommer.







DUBBEL TAKHÖJD MATSAL









HUVUDENTRÉ



TRYGG ZON



TRYGG ZON



VILD ZON





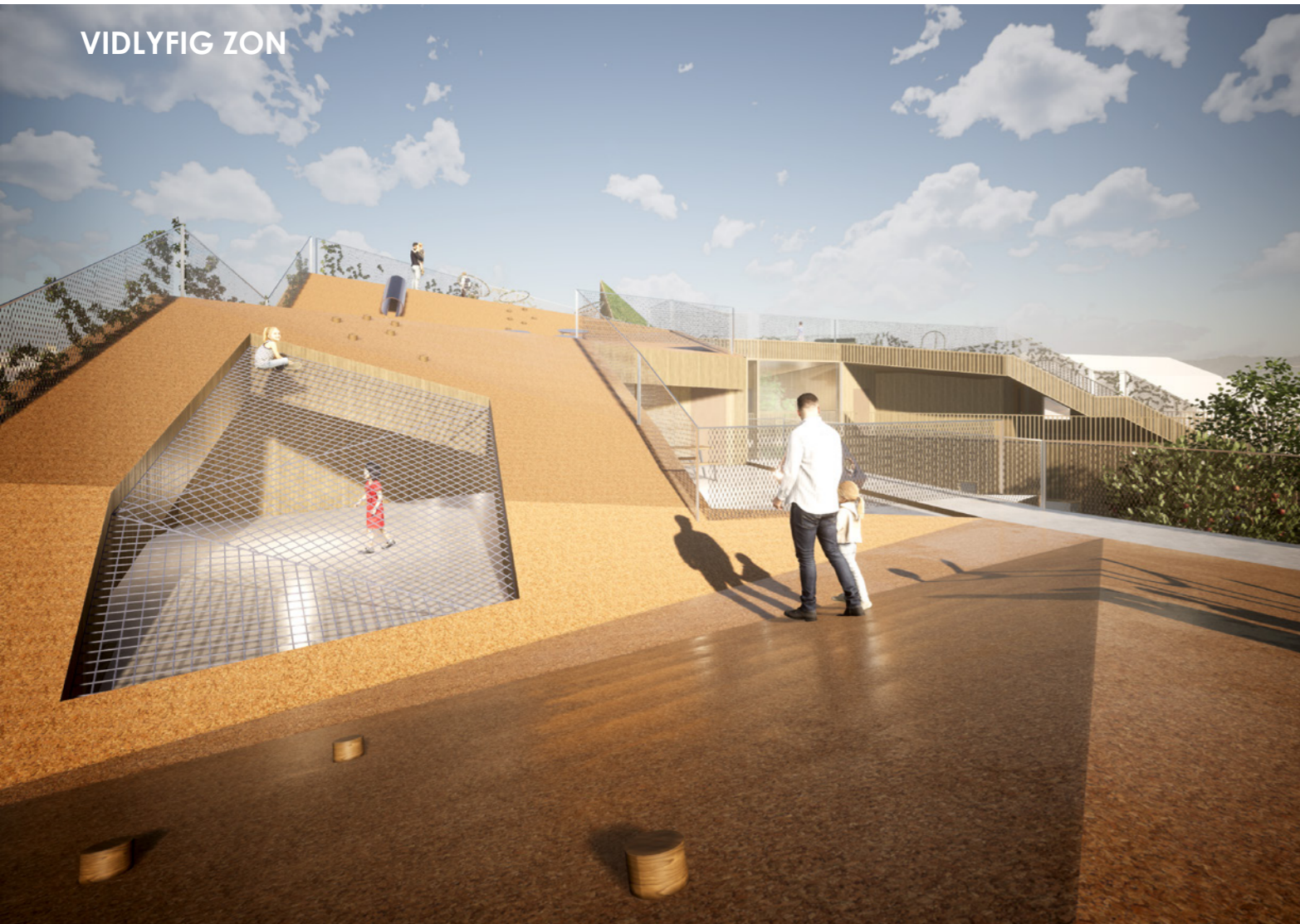
ODLINGSTRAPPA



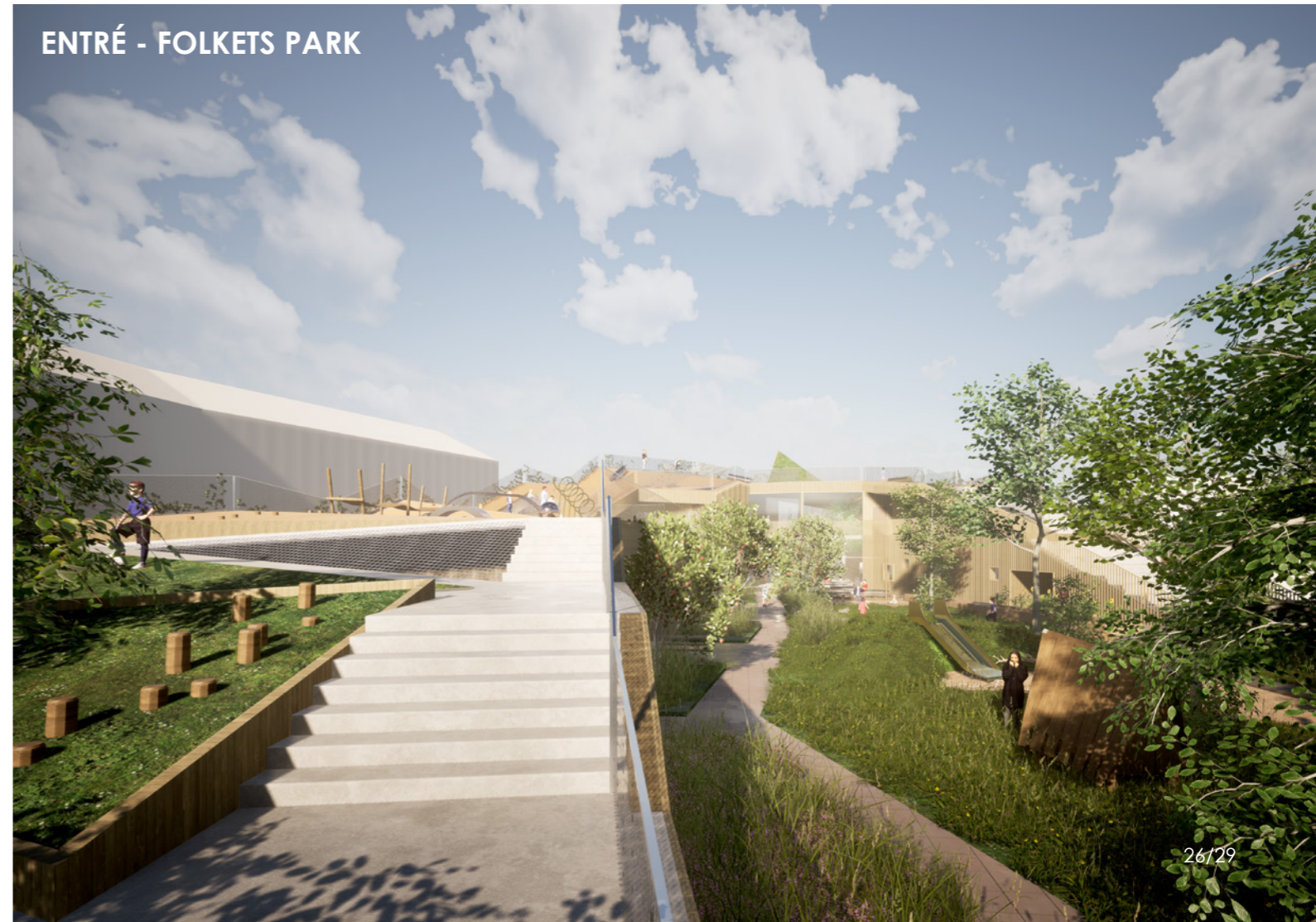
LANDSKAP FRÅN TAK



VIDLYFIG ZON



ENTRÉ - FOLKETS PARK









### **SAMMANSTÄLLNING AREOR & ANTAL BARN**

ANTAL HEMVISTER	10
ANTAL BARN	120
LOKALAREA (LOA)	1.061 m <sup>2</sup>
BRUTTOAREA (BTA)	1.162 m <sup>2</sup>
FRIYTA (UTOMHUSAREA)	2.985 m <sup>2</sup>
LOA / BARN	8,8 m <sup>2</sup>
BTA / BARN	9,7 m <sup>2</sup>
FRIYTA / BARN	25 m <sup>2</sup>





**"KLIPPIGA BERGET"  
BOLLEN, TRELLEBORG**