

HÅLLBARHETSRAPPORT 2019

NULÄGE – UTMANINGAR – PRIORITERINGAR



Hållbarhetsrapporten tas fram av avdelningen för Hållbar Utveckling i samarbete med samtliga förvaltningar och bolag i Trelleborgs kommun, och i linje med de globala hållbarhetsmålen Agenda 2030.

Genom att definiera gemensamma prioriteringar skapas bättre förutsättningar för det fortsatta hållbarhetsarbetet i kommunen.

Tillsammans skapar vi en mer hållbar och attraktiv plats att leva verka och bo på!



TRELLEBORGS KOMMUN

Innehållsförteckning

Inledning	2
Omvärlden ska in	3
Alla ska med	5
Genomtänkt resurshållning	12
Bästa livskvalitet	17

Inledning

Hållbar utveckling i Trelleborgs kommun handlar om att ta ett samlat ansvar för natur, människa och ekonomi i alla beslut, processer och verksamheter. I en årlig hållbarhetsrapport beskriver kommunen nuläge, vilka utmaningar som ligger framför oss och föreslår prioriteringar inför kommande budget.

2017-06-26 antog KF en hållbarhetspolicy och beslutade att en hållbarhetsrapport årligen tas fram som underlag till budget- och målarbete. 2018 lanserades den allra första rapporten, som ett underlag till budgetarbetet i februari. Till budgetarbetet för 2020 finns nu "Hållbarhetsrapport 2019".

Avdelningen för hållbar utveckling har lett arbetet som genomförs kommunövergripande. Underlag består i huvudsak av input från workshops och gemensamma diskussioner om uppföljning av antagna mål, utmaningar och prioriteringar. I detta arbete har samtliga förvaltningar och bolag inbjudits att delta. Även uppföljningen i kommunens uppföljningsverktyg Stratsys har legat till grund för rapportens innehåll.

För varje målsättning i hållbarhetspolicyen beskrivs nuläget för kommunens arbete. Tillgänglig data och statistik presenteras. Nulägesbeskrivningen kopplas samman med identifierade utmaningar och föreslagna prioriteringar för budget och effektmål för kommunstyrelsen och nämnderna 2020.

Hållbarhetspolicyens fyra målsättningar används som rapportens rubriker:

Omvärlden ska in!

Alla ska med!

Genomtänkt resurshushållning!

Bästa livskvalitet!

I årets rapport är temat **social hållbarhet**. Det betyder att vi har lagt den sociala hållbarheten som ett raster över flertalet av de ämnesområden som vi lyfter i rapporten.

Rapporten finns också i en kortversion som publiceras på intranätet och webbplatsen trelleborg.se. Den visualiserar de viktigaste prioriteringarna inför 2020.

De fyra målsättningarna kopplas till de 17 globala hållbarhetsmålen i Agenda 2030, som antagits av FN, för att tydliggöra hur Trelleborgs kommun bidrar till detta arbete.



Omvärlden ska in!

"Kommunens verksamheter ska skapa utvecklande samarbeten med aktörer i sin omvärld, ta vara på bästa teknik och kunskap och våga pröva nya vägar."



En kommun utgör den viktiga lokala nivån för arbetet med genomförandet av Agenda 2030. Men en kommun kan inte ensam nå målen. Omfattande samverkan på alla nivåer är helt nödvändig; mellan flera olika aktörer - både inom kommunen, mellan bolag och förvaltningar, mellan kommun och lokala företag, invånare och civilsamhälle. Det behövs också samverkan mellan kommuner samt regionalt, nationellt och internationellt.

Nulägesbeskrivning

I Trelleborgs kommun pågår det idag samverkan internt och externt för att säkerställa samarbete, omvärldsbevakning, utveckling och för bästa tillgodogörande av ny teknik.

Under 2019 påbörjas arbetet för att implementera en ny modell för systematisk omvärldsbevakning i kommunens verksamheter, för att ge ett så bra beslutsunderlag för verksamhetsutveckling som möjligt.

Under 2019 tas också ett verktyg fram för systematisk återföring av kunskap till organisationen vid deltagande på kurser och konferenser.

Nätverk

Kommunen deltar i väldigt många nätverk och andra samarbeten som bidrar till viktig kunskapsöverföring och innovativt tänkande, vilket i sin tur bidrar till kunskapsutveckling och hållbar tillväxt.

Några exempel på viktiga nätverk och samarbeten är Klimatsamverkan Skåne, Sydvästra Skånes Vattenråd, Erosionsskadecentrum, Greater Copenhagen, Malmö-Lund-Regionen (MLR), Modellkommuner för jämställdhet, Forskarkommuner, SÖSK (Sydöstra Skånes kommuner inom både hälsoskydd och miljöskydd), Tobaksnätverk (initierat av Länsstyrelsen Skåne med anledning av den nya tobakslagen) samt Kemikalienätverk initierat av Miljösamverkan Skåne och Länsstyrelsen Skåne.

Alla fritidsgårdarna i kommunen arbetar med att göra områdeanalyser för att se vilka olika aktörer som finns i deras respektive upptagningsområden som de kan samarbeta/ samverka med, både föreningar, företag och kommunala verksamheter.

Energivision Syd arbetar med samtliga hållbarhetsaspekter. Föreningen främjar lokal hållbar utveckling genom omställning av Trelleborgs och Skurups kommuner till att bli självförsörjande på 100 procent förnybar energi. Trelleborgs kommun bevakar arbetet.

Trelleborg har sedan 2004 ingått i **Partnerskapet för barnets rättigheter i praktiken**, ett arbetande nätverk med fokus på er-

farensutbyte och kunskapshöjande insatser inom barnrättsområdet. Under 2018 har Trelleborg stått värd för ett möte, med temat barns rättigheter och samverkan med civilsamhället.

Projekt

Trelleborgs kommun deltar i vissa tidsbegränsade samarbeten i form av projekt. Här redovisas några exempel på viktiga utvecklingsprojekt som pågår i kommunen:

MAMBA (Maximised mobility and Accessibility of Services in Regions Affected by Demographic change) är ett EU-projekt vars syfte är att ta fram innovativa mobilitetslösningar för landsbygden inom EU:s medlemsregioner. Genom ett antal aktiviteter och pilotprojekt ska man dels förbättra tillgänglighet och rörlighet på landsbygden, dels optimera kommunala transporter.

Exempelvis studeras självkörande fordon och hur det kan komma att påverka Trelleborgs kommun. Ett mobilitetscenter etableras inom projektet - ett kontorscafé, en arbetsplats där vem som helst får arbeta och därmed slippa pendla till andra orter, samtidigt som man har tillgång till en mötesplats nära hemmet.

Blue Room är ett projekt med syfte att använda de lokala miljöutmaningarna i skolans undervisning och som språngbräda för forskning i kommunen, vilket höjer kunskapsnivån och skapar tillväxt. Projektet består av olika delar; FoU-strategi, Science Park, Campus, samverkansavtal med universitet och högskolor, samt industri- och kommundoktorander. Exempelvis i arbetet med Business Center Trelleborg (BCT) diskuteras idéer om forskarkommun och industriell symbios. Dessutom har ett projekt om cirkulär ekonomi inom livsmedelsflödena i kommunen genomförts 2018 som förberedande steg.

Rest till Bäst är ett Vinnova-finansierat projekt vars syfte är att ta fram lösningar för att hantera samhällets organiska restprodukter (park- och trädgårdsavfall, slam, alger och tång) och skapa en efterfrågad nyttoprodukt (biokol) samtidigt som miljö- och klimatpåverkan minimeras och en kolsänka etableras. Projektet har 14 partners - alltifrån etablerade universitet och större företag till småföretag och kommuner. Trelleborg är ansvarig för delen i projektet som berör alger och tång samt klimat- och samhällsnyttan med att använda biokol.

Trelleborg som tillväxtmotor i sydvästra Skåne är ett samfinansieringsprojekt mellan Tillväxtverket, Region Skåne och närliggande kommuner för att utveckla Trelleborgs kommuns roll i regionen. Bland de långsiktiga målen nämns förstärkt och tydligt varumärke, integration av nyanlända, ökad utbildningsnivå, ökat bostadsbyggande och diversifierat näringsliv. I detta arbete är även tanken att Kuststad 2025 ska bidra till kommunens roll som regional kärna. Hållbarhetsperspektivet utgör en grundförutsättning i arbetet med Kuststad 2025.

Under 2018 har vi genom olika konstellationer genomfört studier till Eindhoven i Nederländerna samt Umeå för att ta del av orternas olika arbeten med att stärka den egna orten. I t.ex. Eindhoven har den traditionella industristadens tomma lokaler har fyllts med liv och rörelser i form av handelscentrum. Dessutom deltog ca 70 företag i en upphandlingsskola under hösten, med syfte att förbättra relationen mellan företagare och kommun och korta avståndet mellan upphandling och anbud.



Internationella samarbeten

Union of Baltic Cities (UBC) är en sammanslutning av över 100 städer runt om Östersjön. Målet med detta decentraliserade kommunala nätverk är att bidra till demokratisk, ekonomisk, social, kulturell och miljömässig hållbar utveckling i Östersjöregionen. UBC arbetar aktivt med demokratiska värderingar som jämställdhet, inkluderande och delaktighet samt multi-nivå styrning, vilket har en stark koppling till stadens och invånarens ekonomiska och sociala utveckling.

År 2018 bidrog Trelleborgs kommun med en artikel i The new Baltic Cities Bulletin under benämningen *"Nothing about us without us!"* Temat var barns och ungas delaktighet och Trelleborgs kommun lyfte sin lokala strategi gällande barns rättigheter, beslut om ny struktur angående medborgardialog och ungas inflytande samt hur ungas kan vara delaktiga i olika frågor, inom ramen för de kommunala sommarjobben.

Utmaningar

- **Omvärlden förändras i snabb takt** och Trelleborgs kommun måste bibehålla eller utveckla nätverk för att tillgodogöra sig ny kunskap och bästa välfärdsteknik.
- **Arbetstagare ställer allt högre krav på arbetsgivare** och många av kommunens tjänster utgörs av s k bristyrken – vårdpersonal, lärare, socialsekreterare för att nämna några exempel. Om kommunen inte ses som en tillräckligt attraktiv arbetsgivare riskeras förlorad kompetens och vakanser, med försämrade medborgarservice som följd.
- **Hållbarhetsfrågorna är komplexa** och lösningarna kräver tvärvetenskaplig ständigt uppdaterad kunskap.
- **Miljöbelastningen är stor** på både land och hav i Trelleborg och resursförbrukningen riskerar öka.
- **Antalet arbetstillfällen på orten är otillräckliga**, om kommunen ska leva upp till ambitionen att vara en Regional kärna.
- **En socialt hållbar inköpsprocess** kräver att en tidig dialog förs med marknadens aktörer och kunskap om sociala hänsyn i upphandlingar.

Förslag till prioriteringar för år 2020

- **Trelleborgs kommun fortsätter att utveckla givande samarbeten** internt och externt och på alla nivåer – lokalt, regionalt, nationellt och internationellt – med föreningar, företag, universitet och högskolor.
- **Fler forskare och praktikanter erbjuds plats** för ett ömsesidigt kunskapsutbyte och för att i förlängningen locka högskoleutbildade att etablera sig både som entreprenörer och som invånare i kommunen
- **Ny bästa teknik och kunskap tillgodogörs** genom fortsatta pilotprojekt, innovationsarbete och strategiskt utvecklingsarbete med fortsatt hög andel externfinansiering från regionala, nationella och internationella finansierare. Kommunen arbetar vidare för att etablera en Science Park/innovationshub samt fortsätta utveckla Campus Trelleborg inom kommunens unika utvecklingsområden som pekas ut i Blue Room: hav, jordbruk, hamn och logistik.
- **Tvärvetenskapliga lösningar** på problem med miljö och resursförbrukning krävs och säkerställs genom att kommunen fortsatt deltar i projekt om produktutveckling samt innovativa och cirkulära affärsmodeller. Kommunen säkerställer också satsningar på etablerade forskarsamarbeten genom att bli en aktiv forskarkommun med minst en kommundoktorand.
- **Varumärkesplattformen** utvecklas för att stärka profileringen av Trelleborgs kommun som en attraktiv regional boendeort, samt en ort för etablering av företag som kan skapa fler arbetstillfällen och leva upp till ambitionen att vara en regional kärna.
- **En socialt hållbar upphandlingsprocess** säkerställs genom att kommunen för en tidig dialog med marknadens aktörer för att se vad dessa bäst kan leverera. Handlingsplan tas fram för hur vi utvecklar till att exempelvis även omfatta sysselsättning av långtidsarbetslösa.

Alla ska med!

"Utanförskapet i Trelleborgs kommun ska försvinna. Jämställdhet, jämlikhet och delaktighet ska prioriteras."

Jämställdhet, jämlikhet och demokrati betonas starkt inom Agenda 2030 och tas upp i flera av de globala målen. Ett jämställt, jämlikt och rättvist samhälle med demokrati, gott styre och rättssäkerhet på alla nivåer utgör en grundbult i det hållbara samhället. Kommunen är den viktiga lokala arenan för arbetet med dessa frågor.

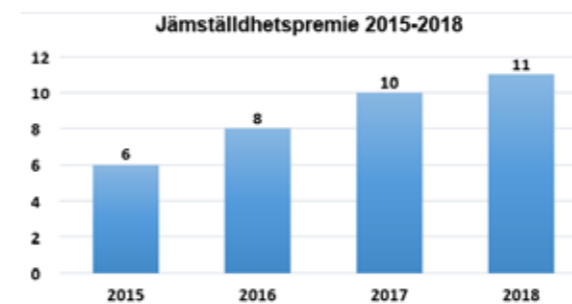


Nulägesbeskrivning

Jämställdhet

På regional nivå arbetar man för att öka jämställdheten i hela regionen och har därför tagit fram en jämställdhetsstrategi. Trelleborgs kommun har sedan beslut år 2017-04-05 varit en av kommunerna som anslutit sig till att arbeta med strategin som kallas Ett jämställt Skåne.

Skillnaderna mellan män och kvinnors löner bland kommunens anställda minskar. Kommunen arbetar på olika sätt med jämställdhet. Jämställda löner är i fokus i varje lönerrevision och lönekartläggningar genomförs för att upptäcka och åtgärda eventuella osakliga löneskillnader. För att uppmuntra anställda till att dela lika på föräldradigheten har kommunen också antagit en jämställdhetspremie år 2014. Premien år 2018 låg på 30 400 kr före skatt. År båda föräldrarna anställda på Trelleborgs kommun får de varsin premie.



Figuren visar att antalet medarbetare som utnyttjat jämställdhetspremien har ökat sedan starten 2015.

Jämställdhetsanalys av budget 2018 och årsredovisning 2017

2018 lät Trelleborgs kommun genomlysna kommunens budget för 2018 och årsredovisningen för 2017 ur ett jämställdhetsperspektiv. Syftet med granskningen var att lägga en första grund till ett mer utvecklat arbete med jämställdhetsintegrering. Målet är att synliggöra skillnader mellan könen för att förhindra eller motverka en ojämlik utveckling.

Detta kan göras genom att jämställdhetsintegrera organisationens styrdokument, t.ex. budget och årsredovisning. Jämställdhetsbudgetering (eller *gender budgeting*) handlar om att använda könsuppdelad statistik i syfte att synliggöra dolda mönster. På så vis kan träffsäkerheten i mål och insatser ökas. När resurser fördelas mer jämställt blir både kvaliteten och måluppfyllelsen högre.

Sammanfattningsvis konstaterade genomlysningen att det utifrån budget 2018 och årsredovisning 2017 inte var möjligt att bedöma hur jämställd resursfördelningen är och om de insatser som görs leder till ökad jämställdhet. Istället riktades fokus på att peka ut var och hur jämställdhetsperspektivet kan förstärkas samt att ge generella rekommendationer för hur ojämlikheter kan synliggöras i dessa dokument.

Förbättringsförslag i budget 2018:

- Skriva in jämställdhet i beskrivningen av befolkningen.
- Införa könsuppdelade mål och indikatorer.

Förbättringsförslag i årsredovisning 2017:

- Förtydliga måluppföljningen i nämndernas redovisning.
- Jämställdhetsintegrera digitaliseringsarbetet.
- Könsuppdelade de indikatorer och mätetal som går att dela upp.

Förbättringsförslag i investeringsplanen och den ekonomiska redovisningen:

- Redovisa nyttjande uppdelat på kön.

Övriga förbättringsförslag:

- Sprida kunskap från arbete med jämställdhetsintegrering som sker i enskilda nämnder. Fritidsnämndens arbete utgör ett gott exempel, denna kunskap bör spridas.
- Utbilda i jämställdhetsbudgetering inför att kommande budgetar ska tas fram.



Trelleborg deltar i SKL:s Modellkommuner – jämställdhetsintegrering

Trelleborgs kommun kommer 2019 att delta i SKL:s satsning "Modellkommuner". Syftet är att utveckla jämställdhetsintegrering av styrning och ledning genom att systematiskt jämföra arbetssätt med varandra. Tolv kommuner och sex regioner deltar i arbetet under 2019. Målet är att säkerställa jämställda välfärdstjänster för olika grupper av kvinnor och män, flickor och pojkar. Det förväntade resultatet är:

- Konkreta förbättringar i verksamhetens system för styrning och ledning.
- Nytt eller ändrat arbetssätt inom en kärnverksamhet.
- Indikatorer för att följa upp verksamhetens utfall för olika grupper av kvinnor och män, flickor och pojkar.
- Metod för att inkludera fler tvärsektoriella perspektiv i styrning och ledning och i arbetet med Agenda 2030.

Kultur och fritid

Kommunen arbetar även med att öka jämställdheten bland kommunens invånare. Kultur- och fritidsförvaltningen arbetar för ökad jämställdhet bland barn och ungdomar inom föreningslivet. Dessa insatser har gjorts under 2018:

- Gratis föreläsningar/utbildningar för föreningar i Trelleborgs kommun i samarbete med Skåneidrotten på teman så som "Idrott på lika villkor" och "Idrott och likabehandling".
- Erbjudit föreningarna stöd och hjälp med jämställdhetsarbete och i att ta fram jämställdhetsplaner.
- En utredning och översyn av fritidsnämndens bidragssystem har gjorts för att uppnå likabehandling.
- Föreningarna redovisar numera sina deltagartillfällen uppdelat per kön och ålder vilket gör att uppföljning kan på ske ett bättre sätt.

Jämlikhet

Likabehandling

Trelleborgs kommun håller på att uppdatera likabehandlingsplanen samt policy och rutin gällande sexuella trakasserier och kränkande särbehandling. Färdiga förslag finns, men de är ännu inte beslutade.

Tillgänglighet för alla

Trelleborgs kommun arbetar till viss del med tillgänglighet i hela kommunen.

- Ett resultat av Trelleborgs arbete med tillgänglighet är att 36 stycken anläggningar i Trelleborgs tätort är tillgänglighetssammanfattade i Tillgänglighetsdatabasen, vilket är många jämfört med andra kommuner.
- Trelleborgs Tillgänglighetskommitté som är ett rådgivande organ som stöttar Trelleborgs kommun i tillgänglighetsfrågor. Kommittén sammankallas vid behov och i kommittén sitter representanter för funktionshinderförbunden och pensionärsorganisationer.
- Biblioteket har ett koncept som heter "Boken kommer" vilket innebär tillgänglighet för alla, även de som inte fysiskt kan ta sig till biblioteket. Biblioteket har även en bokbuss som med sina utökade turer når nästan alla delar av kommunen där det inte finns något bibliotek i närområdet.
- Arbetet med enkelt avhjälpta hinder i befintliga fastigheter och på allmän platsmark är eftersatt på grund av resursbrist. En aktivitet i arbetet med enkelt avhjälpta hinder är att utveckla en app till att enklare anmäla hinder i vardagen. I Trelleborgs kommun kommer appen att heta "Anmäla hinder" och ska tas fram under våren 2019.

Inkluderande fritidsgårdar och gratis lovaktiviteter

Fritidsgårdarna arbetar med inkludering och demokrati och har ett främjande förhållningssätt. Verksamheten utgår från besökarnas önskemål om aktiviteter och de är med i planering, genomförande och utvärdering. Ett av verksamhetens mål är att "Arbeta för insikten om att alla lika värde" genom att t.ex. bjuda in föreläsare, prova på parasport och erbjuda verksamhet för personer med funktionsvariation.

Kultur- och fritidsförvaltningen har med statliga medel och tillsammans med det lokala föreningslivet arrangerat gratis lovaktiviteter under 2018 för de som är mellan 6-15 år. Flera tusen barn har deltagit i aktiviteterna som varit väldigt lyckade. Nytt för året var Sommar på Dala (aktiviteter vid Dalabadet) och ungdomsenhetens sommaronsdag som turnerade runt och erbjöd aktiviteter på olika platser i kommunen. I samband med höstlovsaktiviteterna ingick det dessutom gratis mellanmål till alla som deltog i aktiviteterna.

Förslag till Strategi för inkludering framtagen

Under 2018 har Avdelningen för hållbar utveckling arbetat med att ta fram en strategi för inkludering på uppdrag av kommunstyrelsen. Syftet var att utveckla en strategi för inkludering för att kunna förbättra den sociala sammanhållningen i Trelleborgs kommun.

För den enskilde individen handlar inkludering om möjligheten att ta aktiv del i samhällslivet och kunna påverka samhällsutvecklingen utan att ge upp sin personliga identitet. Det handlar om att olikheter ses som en tillgång och inte som problem, allas möjlighet att kunna leva ett självständigt liv och göra egna val eller att vara delaktig i skolan eller på arbetsplatsen. Utifrån Trelleborgs kommuns uppdrag gentemot medborgarna handlar inkludering om att alla lika möjlighet att kunna ta del av den service som Trelleborgs kommun erbjuder.

SKL (Sveriges kommuner och Landsting) har tagit fram "Strategi för hälsa" för att stödja kommuner, landsting och regioner i att arbeta mot gemensamma mål för bättre folkhälsa. Ett första steg i att minska utanförskapet och främja inkludering är att implementera "Strategi för hälsa" i kommunens verksamheter, vilket också föreslås i "Strategi för inkludering." Där finns ett antal indikatorer som är relevanta att följa på lokal nivå. Det handlar t.ex. om rökning i hem där småbarn vistas, andel barn inskrivna i förskolan, utbildningsnivå, vräkningar/avhysningar som berör barn, valdeltagande samt fallolyckor bland äldre.

I förslag till strategi för inkludering föreslås även en utveckling av den sociala investeringsfonden samt att det generella föräldraskapsstödet ska ses över och utvecklas. Förslag till strategi för inkludering kommer att skickas på remiss till samtliga nämnder.

Fler mötesplatser och utrymme för spontanidrott

Något som lyftes fram i samband med en av de workshops som arrangerades i arbetet med hållbarhetsrapporten är vikten av fler mötesplatser både i staden och på landsbygden. Trelleborg har idag få mötesplatser för ungdomar mellan 15-25 år. Därför tenderar det att uppstå lösa sammansättningar av ungdomar och "häng" på olika platser, vilket kan leda till otrygghet för allmänheten. Fler mötesplatser bör därför initieras i Trelleborg. Mötesplatserna ska vara lättillgängliga, till för olika målgrupper och åldersgrupper, erbjuda ett varierat utbud av aktiviteter samt skapa en positiv, trygg, jämställd och välkomnande känsla för alla besökare.

Mötesplatser innebär bl.a. möjlighet även för icke föreningsaktiva ungdomar att ha en meningsfull fritid. Spelens Hus, som bland annat finns i Malmö, skulle t.ex. kunna vara en attraktiv mötesplats för ungdomar. Det är en plats där ungdomar kan spela brädspel, rollspel och tv-spel. Även platser som möjliggör och uppmuntrar till spontanidrott är viktiga.

Ett sätt är att jobba med aktivering av platser över tid. En plats kan erbjuda olika aktiviteter under olika tider på året. Till exempel Stortorget med isrink på vintern och volleybollplan på sommaren. Planeras en plats efter en specifik grupp bör platsen aktiveras igen efter några år, då behov kan komma att förändras kontinuerligt. Barn och unga kan involveras och ges möjlighet att vara delaktiga i att aktivera platsen vart fjärde år.

Regelbunden fysisk aktivitet har en mängd positiva hälsoeffekter, både fysiska och psykiska. Effekterna har visats i en rad vetenskapliga studier och kan ses på bland annat kondi-

tion, balans, styrka, BMI, sömnkvalitet och koncentrationsförmåga. I det sammanhanget är vardagsmotionen viktig. Barn och unga behöver röra sig en timme per dag, vuxna minst 30 minuter. Fler platser som möjliggör spontanidrott vore därmed positivt för trelleborgare i alla åldrar.

Nya resultat från Folkhälsomyndighetens undersökning Skolbarns hälsosvanor visar att de flesta skolelever rör sig för lite. I denna enkätundersökning har barn och unga i åldern 11, 13 och 15 år deltagit. Bland de 15-åriga flickorna är det ungefär 9 procent som rör sig tillräckligt. De mest aktiva finns bland de 11-åriga pojkarna där nästan var fjärde (23 procent) rör sig minst en timme om dagen. Undersökningen, som är internationell, samordnas av WHO. Sverige har deltagit sedan 1985.

Utbildning

Forum där kommunen kan nå ut till invånarna i tidig ålder är förskola och skola. Genom att arbeta medvetet med inkluderande lärmiljöer och likvärdighet ges barn och unga förutsättningar för att utvecklas i högsta möjliga grad. Inkluderande lärmiljöer innebär i korthet att fysiska, pedagogiska och psykosociala dimensioner varierar beroende på de behov som finns på individ-, grupp- och organisationsnivå. Individernas olikheter ska ses som en tillgång i undervisningen och för lärandet.

Med en bredd av olika värdeskapande och entreprenöriella lärandeaktiviteter utbildar Trelleborgs kommuns förskolor och skolor framtida innovativa samhällsmedborgare, som är väl insatta i kommunens hållbara utvecklingsarbete och de globala utmaningarna. Barnen och ungdomarna tar sig an de socialt, miljömässigt och ekonomiskt hållbara utmaningarna med största allvar och är goda ambassadörer för de globala målen.

En viktig faktor för ett hållbart lärande är samverkan mellan utbildning och arbetsliv/omvärld och implementeringen av den breda studie- och yrkesvägledningen från förskola till vuxenutbildningen. värdeskapande lärande får elever i skolan kontakt med omvärlden. Värdeskapande lärande är en variant av entreprenöriellt lärande, och innebär att elever lär och utvecklas genom att använda sina kunskaper och förmågor för att skapa värde för andra. Några exempel är Real Case, UF, studiebesök, Draknästet, Industrinatten och internationellt arbetsplatsförlagt lärande.

2018 deltog gymnasieelever i remissförfarandet gällande Trelleborgs kommuns klimatanpassningsplan och författade ett eget remissyttrande. Våren 2019 kommer eleverna att planera och genomföra ett av förslagen i planen. Ytterligare ett exempel på värdeskapande lärandeaktiviteter är Framtidssagor från Trelleborg – lärande för hållbar utveckling, ett tvärfunktionellt skolövergripande samarbete mellan förskola, förskoleklass, grundskolan och gymnasiet. Tillsammans har sagor skapats för att initiera ett lärande för hållbar utveckling.

Under 2018 har lärare inom bildningsförvaltningen tilldelats olika utmärkelser:

- Guldäpplet 2018
- Vinnare av Europeisk kvalitetsutmärkelse för språkundervisning 2018
- Sveriges bästa lärare



Skolresultat Trelleborgs kommun

När det gäller andel elever i åk 9 som uppnått kunskapskraven i alla ämnen har det skett en förbättring. Trelleborgs kommun ligger över rikets genomsnitt. Statistiken är baserad på hemkommun. Källa: Kolada

Andel elever i åk 9 Trelleborgs kommun som är behöriga till yrkesprogram har ökat. Jämfört med rikets genomsnitt är andelen behöriga elever högre i Trelleborgs kommun. Statistiken är baserad på hemkommun. Källa: Kolada.

Från 2011 till 2015 minskade andelen elever med hemkommun Trelleborg som sökte yrkesprogram i första hand. 2018 är andelen sökande till yrkesprogram 45%, det vill säga samma siffra som 2011.

Tänkbara orsaker kan vara ökad elevdemografi i kombination med insatser som Din Framtid och Raka Vägen, samt utveckling och implementering av den breda studie- och yrkesvägledningen.

Mest sökta yrkesprogram för elever med hemkommun Trelleborg är:

- Bygg- och anläggningsprogrammet
- Barn- och fritidsprogrammet
- El- och energiprogrammet
- Handel- och administrationsprogrammet
- Vård- och omsorgsprogrammet

Andelen sökande till Söderslättsgymnasiet oavsett hemkommun som har sökt yrkesprogram i förstahand har ökat från 40% 2015 till 51% hösten 2018.

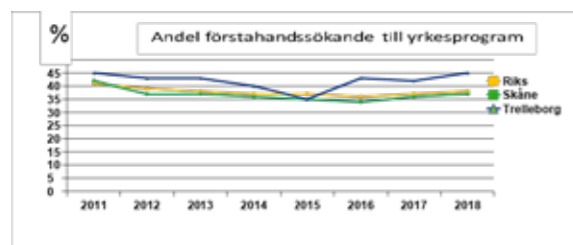
Andel elever i Trelleborgs kommun som tar gymnasieexamen inom 4 år har minskat sedan 2017. Trelleborgs kommun ligger lägre jämfört med rikets genomsnitt. Statistiken är baserad på hemkommun. Källa: Kolada

Om utbildningsnivå och hälsa

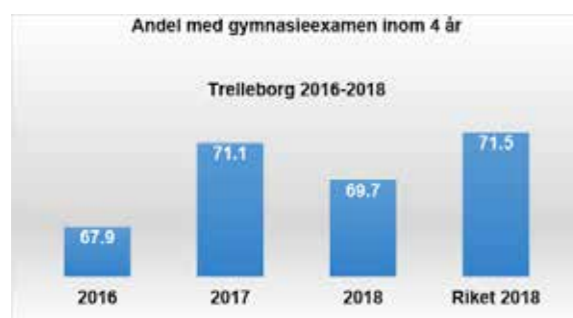
I rapporten Kvinnor och män i Skåne, utgiven 2017, presenteras statistik över befolkningens utbildningsnivå. Fler män har gymnasial utbildning än kvinnor som högsta utbildning och fler kvinnor än män har eftergymnasial utbildning. Kommunen arbetar med att försöka jämna ut gapet mellan kvinnor och män och därmed höja den generella utbildningsnivån på befolkningen i Trelleborgs kommun.

Utbildningsnivå har en tydlig koppling till hälsa. Folkhälsomyndigheten har utifrån ett regeringsuppdrag analyserat vilken betydelse det har för folkhälsan och för hälso- och sjukvården att allt fler skaffar sig en högre utbildning. Rapporten visar att högt utbildade som grupp har bättre hälsa än lågutbildade, ju högre utbildningsnivå desto bättre hälsa. Hälsa, livsvillkor, levnadsvanor och andra förhållanden som påverkar hälsan förbättras gradvis med stigande utbildningsnivå. Att ha ett arbete är i flera avseenden en förutsättning för god hälsa.

Rapporten visar också att slutförd gymnasieutbildning underlättar unga vuxnas etablering på arbetsmarknaden. Redan under grundskoletiden och gymnasiet första år bör det vara möjligt att identifiera de elever som befinner sig i riskzonen för att som vuxna ha en oavslutad gymnasieutbildning.



Figuren visar att andel elever med hemkommun Trelleborg som söker yrkesprogram har ökat. Källa; Skolverket, gymnasieantagningen Trelleborg.



Bland unga vuxna med låg utbildningsnivå är dessutom psykisk ohälsa relativt vanligt, något som ytterligare kan försvåra etablering på arbetsmarknaden. Det finns ett starkt samband mellan låga betygsresultat i årskurs 9 och ofullständiga gymnasiestudier. Svaga betygsprestationer i årskurs 9 tycks dessutom öka risken för nedsatt hälsa i vuxen ålder.

Folkhälsomyndigheten har även nyligen tagit fram en kunskapsammansättning som handlar om ojämlikheter i psykisk hälsa. Den visar att det redan hos barn syns skillnader i psykisk hälsa relaterat till föräldrarnas inkomst och socioekonomiska situation. Barn till föräldrar med ekonomiska svårigheter är oftare drabbade av psykisk ohälsa jämfört med barn till föräldrar med god ekonomi.

Delaktighet

Delaktighet handlar om möjligheter att vara en del av samhället genom att få utbildning, komma i arbete, delta i aktiviteter och möta andra människor, samt delaktighet i beslutsfattande och demokratiska institutioner.

Insatser för arbete och studier

Trelleborgs kommun bedriver genom arbetsmarknadsförvaltningen ett offensivt arbete med fokus på att få fler trelleborgare i arbete. Ett exempel är det kommunala aktivitetsansvaret som är en aktivt uppsökande verksamhet där målgruppen är ungdomar i åldern 16-19 år som varken arbetar eller studerar. Uppdraget är att inom 24 timmar kontakta ungdomar som har lämnat skolan eller saknar gymnasieexamen för att motivera dem att i första hand återuppta sina studier alternativt stötta dem i att hitta ett arbete. Det finns ett tätt samarbete med såväl skolan som arbetsmarknadssekreterare. Ungdomarna uppmuntras även till att gå med i någon förening, ett aktivt föreningsliv bidrar till att öka det sociala kapitalet.

Under år 2018 fick man vetskap om 91 procent av de ungdomar som varken arbetar eller studerar, varav 83 flickor och 116 pojkar.

Av de som skrevs in på Arbetsmarknadsförvaltningen gick 62% vidare till jobb eller studier, varav 13 flickor och 22 pojkar.

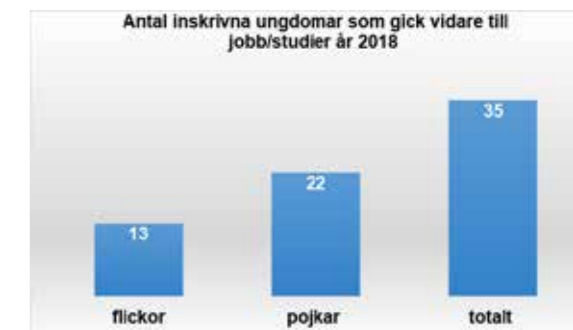
Trelleborgs kommun erbjuder sommarjobb för ungdomar i åldern 16-20 år. Jobben finns inom flera olika kommunala verksamheter och i Trelleborgs föreningsliv. Sedan 2016 har 300 ungdomar per år erbjudits sommarjobb, förenligt med vad kommunen har budgeterat. De senaste två åren har ytterligare 30 ungdomar erbjudits sommarjobb, finansierade via statsbidrag. 2018 sommarjobbade 330 ungdomar, varav 154 flickor och 176 pojkar.

Trelleborgs kommun har under 2018 spenderat knappt 25 miljoner kronor på arbetsmarknadsinsatser. Detta har resulterat i 427 avslut till självförsörjning, varav 177 kvinnor och 250 män. Av de 427 har 354 börjat arbeta (140 kvinnor och 214 män) och 73 har börjat studera (37 kvinnor och 36 män).

Enligt arbetsmarknadsförvaltningens uträkningar kostar 427 personer som uppstår försörjningsstöd cirka 40 miljoner kronor på ett år. Varje satsad krona på arbetsmarknad besparar således cirka 1,60 kronor på ekonomiskt bistånd. Utöver detta kommer de 354 trelleborgare som avslutats till arbete att framöver generera cirka 2,7 miljoner kronor i skatteintäkter - varje månad.



Figuren visar antal ungdomar som det kommunala aktivitetsansvaret (KAA) fick vetskap om 2018.



Figuren visar antal inskrivna ungdomar som under 2018 gick vidare till jobb/studier.



Figuren visar antal sommarjobbade ungdomar 2018.



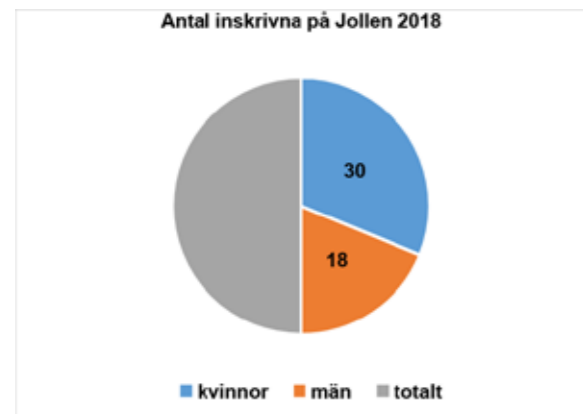
Figuren visar antal avslut till självförsörjning 2018.



Socialpsykiatrins och äldreomsorgens insatser

Socialpsykiatri arbetar aktivt för att minska utanförskapet. Genom att knyta kontakter med föreningslivet och ideella sektorn har affärsverksamheter som bageriet "Jollen" utvecklats för allmänheten. Här får socialpsykiatri utnyttja sina starka egenskaper och det ger en möjlighet att observera klientens förmåga att utföra vissa arbetsuppgifter, interaktion med arbetskamrater, uthållighet, stresstålighet, samt att acceptera regler och instruktioner.

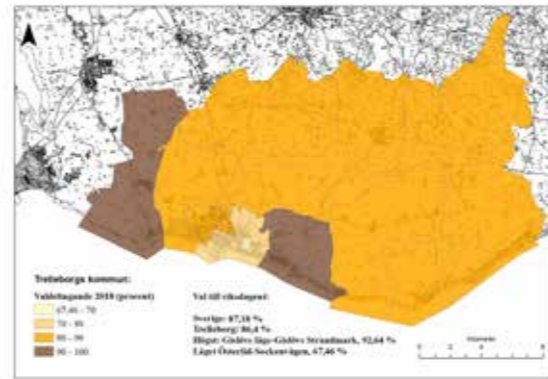
Under år 2018 var 48 personer inskrivna på Jollen och de senaste tre åren har minst sju personer kommit ut i arbete. Socialpsykiatri följer inte klienterna hela vägen, vilket gör att antalet kan vara högre än det angivna.



Genom äldreomsorgen pågår dessutom olika aktiviteter för att inkludera äldre kvinnor och män i samhället. Aktiviteterna kan vara allt möjligt; biljard, promenader, gymnastik. Utöver de fysiska aktiviteterna spelar även tillgången till sociala medier en roll för samhällsintegrationen att öka jämställdhet, delaktighet och interaktion med omvärlden.

Valdeltagande och representation efter valet 2018

När det gäller val till riksdagen var valdeltagandet i Trelleborgs kommun 86,35 % i valet 2018. Det är en ökning jämfört med 2014 då valdeltagandet var 84,55 %. När det gäller val till kommunfullmäktige 2018 röstade 83,37 % i Trelleborgs kommun, en ökning jämfört med 2014 då valdeltagandet var 81,78%.



Figuren visar att valdeltagandet i Trelleborgs kommun varierar inom kommunen. Högst valdeltagande har Gislövs läge-Gislövs strandmark. Lägst valdeltagande har Österlid-Sockenvägen.

Det är positivt att valdeltagandet har ökat, men skillnaderna i valdeltagande mellan olika delar av Trelleborgs kommun är något som behöver analyseras vidare. Som ett utfall av valet blev Trelleborgs kommuns fullmäktige Sveriges minst jämställda. Det samma gäller ledamöter i nämnder och styrelser. Utöver kvinnor, är unga och utlandsfödda underrepresenterade i förhållande till samhällets sammansättning. Dessa grupper behöver involveras i beslutsfattandet på andra sätt genom exempelvis medborgardialog.

Medborgardialog, ungas delaktighet och medborgarförslag

Under 2018 har kommunfullmäktige tagit beslut om principer för medborgardialog samt beslutat att arbetet med barns och ungas inflytande och delaktighet ska utvecklas.

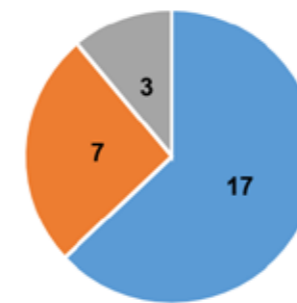
Medborgardialog är den dialog som förs med medborgare utöver den dialog som förs med brukare, kunder eller som resultat av ett lagkrav. Dialog kan bidra till ett ökat förtroende samt bättre förståelse för prioriteringar och bakgrunden till de beslut som fattas. Även medborgarnas kunskap om de demokratiska processerna ökar och enligt forskning stärker dialog det sociala kapitalet i samhället och hos individen. Förtroendevalda får ett bredare underlag om tjänstemännens faktakunskaper kombinerat med medborgarnas värderingar.

När det handlar om barn och unga innebär kommunfullmäktiges beslut att det inte längre ska finnas något särskilt inflytandeforum för barn och unga, så som ungdomsråd eller ungdomsforum. Istället ska barn och unga involveras via befintliga arenor så som skolor, fritidsgårdar och föreningar. På så vis kan fler barn och unga i olika åldrar och områden komma till tals i olika frågor. En struktur för detta arbetssätt ska tas fram. Den 1 januari 2020 blir FN:s barnkonvention svensk lag, vilket kommer innebära ökade krav bl.a. gällande barns och ungas möjligheter till inflytande och delaktighet.

Viktigt är att det finns en samordning i det kommunövergripande arbetet gällande medborgardialog, oavsett om målgruppen är barn, unga eller vuxna. Ett arbete pågår med att utveckla digitala former för medborgardialog, något som inte minst unga efterlyser.

Ett sätt att möjliggöra ökat inflytande är också medborgarförslag, en metod som tillämpats under flera år i Trelleborgs kommun. Nytt från och med hösten 2018 är att trelleborgare i alla åldrar kan lämna in medborgarförslag via kommunens hemsida. Den som inte har tillgång till dator kan lämna in medborgarförslag via kundtjänst. Ett medborgarförslag som efter 30 dagar fått 50 röster eller fler överlämnas till kommunfullmäktige som beslutar vilken nämnd som ska hantera ärendet. Sedan medborgarförslag på hemsidan lanserades, har det varit 17 avslutade omröstningar, varav tre förslag som fått minst 50 röster. De tre förslag som fått 50 röster har skickats vidare till kommunfullmäktige. I skrivande stund finns sju pågående omröstningar, varav tre som redan fått fler än 50 röster.

Medborgarförslag



■ avslutade ■ pågående ■ till fullmäktige

Figuren visar antal avslutade och pågående omröstningar samt medborgarförslag som skickats vidare till kommunfullmäktige.

Ungas feriearbete om tobak

Ett sätt att göra ungdomar delaktiga i aktuella frågor är att använda sig av de kommunala sommarjobben. Sommaren 2018 arbetade sex gymnasieungdomar från Trelleborgs kommun med tobak och barns rättigheter; Feriearbete om tobak. Projektet samordnades av Länsstyrelsen i Skåne. Förutom Trelleborg deltog ytterligare sex skånska kommuner, vilket innebar att ungdomar från de olika kommunerna möttes för utbildning och erfarenhetsutbyte. Syftet var att öka ungas kunskaper om tobakens skadeverkningar och om deras rättigheter enligt FN:s barnkonvention samt ökad delaktighet i det tobaksförebyggande arbetet.

Hösten 2018 har ungdomarna i Trelleborg förmedlat sina kunskaper vidare till 17 klasser i åk 6. Ungdomarna fick även i uppdrag att ta fram förslag på vad som kan göras lokalt för att förebygga ungdomars tobaksbruk. Planen är att de ska presentera sina förslag på kommunstyrelsen i mars. Även 2019 kommer ungdomar i Trelleborgs kommun att kunna söka feriearbete om tobak som sommarjobb.

Ny tobakslag

Så sent som i december 2018 klubbade Sveriges Riksdag igenom en ny tobakslag. Det blir till exempel förbjudet att röka på uteserveringar och tillståndsplikt på tobaksförsäljning införs. Lagen träder i kraft 1 juli 2019 och kommer att ställa ökade krav på tillsyn från kommunens miljöavdelning.

Utmaningar

- Det råder stor efterfrågan på arbetsmarknaden av yrkesutbildad arbetskraft. I nuläget söker sig fortfarande för få ungdomar till yrkesprogram.
- **Många människor har svårt att klara sig själva, utan kommunens stöd.** Medborgarna blir fler och äldre, behovet av stöd ökar. Kvinnor har högre medellivslängd än män.
- **Mycket arbete återstår för att Trelleborgs kommun ska nå det politiska målet att bli Skånes tredje bästa cykelkommun.** Investering sker gällande cykelinfrastruktur, men kommunen bör göra åtgärder gällande skyltning, tydlighet och trygghet gällande cykel.
- **Barnkonsekvensanalyser** av politiska beslut saknas ofta.
- **Säkerställa delaktighet av grupper som inte är representerade i beslutsfattande positioner** i genomförande och planering av beslut i kommunen. T.ex. genom medborgardialog. Kvinnor, unga samt etniska minoriteter är exempel på grupper som bör ägnas särskild uppmärksamhet.
- **Ny tobakslag träder i kraft** och ställer ökade krav på kommunen när det gäller tillsyn.

Förslag till prioriteringar för år 2020

- **Avsätta resurser till fortsatt arbete med att matcha blivande gymnasieungdomar** till yrkesutbildningar där det råder stor efterfrågan på kompetens.
- **Kommunen hittar nya innovativa sätt att rekrytera och behålla de bästa pedagogerna** och annan personal i skolan. Kommunen ser till att det fortsatt finns kontinuerlig kontakt med näringslivet och andra externa aktörer för att genomföra entreprenöriella och värdeskapande lärandeaktiviteter.
- **Det avsätts resurser för uppföljning** av hur utvecklingen av jämställdhet, jämlikhet och delaktighet sker – inom kommunen, i föreningarna och inom kulturlivet. Särskild utbildningsinsats för alla medarbetare föreslås genomföras.
- **Berörda nämnder får i uppdrag att avsätta resurser för att säkerställa tillgänglighet** i offentliga miljöer, för att skapa meningsfulla mötesplatser, och att ta hänsyn till jämlikhet och jämställdhet vid olika investeringar i den offentliga miljön och kommunala fastigheter.
- **Resurser avsätts för att utveckla Tillgänglighetsdatabasen** med besöksmål som är tillgänglighetsanpassade. Den synliggörs i kommunens digitala kanaler.
- **Barn och unga behöver vara delaktiga i skapandet av nya mötesplatser.** Flickor rör sig mindre än pojkar. Därför är det framför allt viktigt att flickor engageras gällande mötesplatser som möjliggör fysisk aktivitet.

Genomtänkt resurshushållning!

"Alla resurser, såväl naturella, kulturella, humana som ekologiska ska användas ansvarsfullt och genomtänkt. Slutna biologiska och tekniska kretslopp ska prioriteras. Klimathänsyn ska alltid tas och hållbara transportlösningar prioriteras."



Att hushålla med resurser var förr en livsstil som i stort sett alla människor tillämpade. Man tog tillvara, lagade saker och återanvände allt som gick att återanvända. I det hållbara samhället behöver vi hitta tillbaka till äldre tiders sätt att tänka kring optimal resursanvändning. Om vi sedan kopplar på moderna metoder och innovativ ny teknik, kan vi ta forna tiders hållbara livsstil ett steg längre, så att de biologiska och tekniska kretsloppen sluts och hänsyn tas till påverkan på klimatet.

Kommunens personal utgör också en viktig human resurs, varför kommunen i rollen som arbetsgivare måste ha de rätta verktygen för att rekrytera, utveckla och behålla kompetent personal.

Nulägesbeskrivning

I Trelleborgs kommun pågår ett antal viktiga aktiviteter för en mer genomtänkt resurshushållning. Under nulägesbeskrivningen redovisas ett urval.

Kommunen som attraktiv arbetsgivare

Trelleborgs kommun är ortens största arbetsgivare

Trelleborgs kommun är ortens största arbetsgivare. 31 oktober 2018 hade kommunen 2 972 tillsvidareanställda, varav 78 procent är kvinnor, (2 315) och 22 procent män (657). (Källa: HR-avdelningen). Bildningsförvaltningen och Socialförvaltningen är de förvaltningar som sysselsätter allra flest, 1 268 respektive 970 personer. De är långt mycket större än resterande förvaltningar tillsammans.

Personalpolitiskt program och Medarbetar- och ledarpolicy

Trelleborgs kommuns personalpolitiska program antogs 2013. Det är ett övergripande styrdokument för den personalpolitik som ska bedrivas. Policies och handlingsplaner för personalfrågor ska ta sin utgångspunkt i det personalpolitiska programmet och kommunens värdegrund Öppenhet, Respekt och Ansvar (Ö.R.A).

Av programmet framgår bl.a. att kommunens medarbetare ska vara stolta samhällsbyggare som ger medborgaren rätt bemötande och rätt service. Medarbetarna är kommunens viktigaste tillgång i arbetet med att förverkliga vision, mål och uppdrag.

Målet är att Trelleborgs kommun ska vara Sveriges bästa arbetsgivare år 2025. För att bidra med god service till medborgaren ska Trelleborgs kommun bibehålla och attrahera kompetenta och professionella medarbetare samt låta kommunens medarbetare ständigt utvecklas i yrkesrollerna. I programmet lyfts dessa framgångsfaktorer fram: Trelleborgs kommun som arbetsgivare, ledarskap, lön/belöning, utveckling och karriärmöjligheter, hälsa, balans i livet och medarbetarskap.

Trelleborgs kommun har även en relativt ny Medarbetar- och ledarpolicy. Även denna policy utgår från Ö.R.A. Syftet är att beskriva gemensamma grundläggande värderingar och förhållningssätt samt tydliggöra vilka förväntningar som finns på ledare och medarbetare. Medarbetar- och ledarpolicyen gäller samtliga förvaltningar.

Medarbetarundersökning 2017

Senaste medarbetarundersökningen gjordes 2017. Enkäten besvarades av 2500 medarbetare, vilket resulterade i en svarsfrekvens på 79 procent. Nöjd medarbetarindex (NMI) landade på 69, vilket var något högre än föregående undersökning. Undersökningen visade att de flesta medarbetare i stor utsträckning är stolta över det arbete de utför. Chefer upplever att de är tillgängliga för medarbetarna, känner sig säkra i sina roller och att de respekteras av sina medarbetare. De områden i undersökningen som fick något sämre resultat var arbetsuppgifter, arbetsbelastning och hälsa. En tredjedel av medarbetarna upplever t.ex. att de inte har energi att göra saker de önskar på sin fritid, vilket är alarmerande.

Rekrytera, utveckla och behålla

Konkurrensen med omvärlden om de bästa medarbetarna hårdnar alltmer. Därför måste kommunen i rollen som arbetsgivare agera kraftfullt och innovativt, med ständig omvärldsbevakning, för att kunna rekrytera, utveckla och behålla de mest kompetenta personerna till alla förekommande tjänster.

Att kunna rekrytera och förmå behålla rätt personer i skolan, barnomsorgen, inom äldreomsorgen och andra sociala områden, utgör en av de allra svåraste utmaningar inom social hållbarhet som kommunen står inför, i takt med att kraven på utbildning ökar och andelen äldre i befolkningen blir allt fler och allt äldre. Både bildningsförvaltningen och socialförvaltningen har redan mycket märkbart känt av att det blir allt svårare att rekrytera och behålla kompetent personal inom utbildning och socialt arbete.

Socialförvaltningen har på uppdrag av socialnämnden gjort en utredning i syfte att bedöma rekryteringsbehovet för 2017-2025 samt identifiera eventuella bristyrken, nya kompetenser och naturlig personalomsättning. Utmaningar i form av arbetskraftsbrist och svårigheter att rekrytera har redan lett till ekonomiska effekter. Kostnaden för inhyrd personal, som är en effekt av brist på kompetens, har ökat kraftigt de tre senaste åren, vilket tabellen nedan visar:



Ett sätt att hantera negativa effekter som eventuellt kan uppstå på grund av arbetskraftsbrist kan vara att tänka nytt och annorlunda. Till exempel skulle en förändrad organisering av arbetsuppgifter inom en verksamhet kunna leda till att arbetsuppgifter som kräver yrkesspecifik kompetens koncentreras på medarbetare som innehar just sådana, medan arbetsuppgifter av enklare eller mer generell karaktär får utföras av andra.

Uppföljning då medarbetare väljer att avsluta sin anställning

Den uppföljning som Trelleborgs kommun gör då medarbetare slutar på egen begäran är en avslutningsenkät som HR-avdelningen skickar ut. Denna får alla som väljer att sluta på egen begäran (dock ej pension, eller byte av tjänst inom kommunen). Resultatet tas upp på HR-avdelningen och HR-specialisterna tar upp det i respektive förvaltning. HR håller på att ta fram en beräkningsmodell vad gäller personalomsättning. År 2018 skickades totalt 259 avslutningsenkäter ut. Vid starten 2015 skickades 151 enkäter ut, därefter har antalet enkäter ökat årligen. Många chefer håller även avslutssamtal med den anställde innan denne slutar.



Figuren visar antal enkäter inom respektive förvaltning.

Avfall som resurs

Att arbeta med avfallsfrågor är viktigt för en ansvarsfull resursanvändning. Det gäller både att minska avfallet och att hantera det avfall som uppstår som en resurs. Kommunens avfallsplan 2017-2020 tydliggör detta.

För att lyckas fullt ut måste alla i kommunen engageras och sortering bli en vardagsvana. Utsortering av matavfall har införts etappvis hos lägenhushushåll och verksamheter sedan 2012 och under åren 2014-2017 infördes ett fastighetsnära insamlingsssystem för sorterat hushållsavfall för alla villahushåll. I sina egna verksamheter har kommunen källsortering, framför allt i skolor, tillagningskök, inom äldreomsorgen och vissa affärsverksamheter.

På Rådhuset genomfördes ett källsorteringsprojekt under 2017 som nu har utvärderats ur flera aspekter, inte minst arbetsmiljö och ekonomi. Källsortering kommer att införas vid samtliga kommunala verksamheter. En upphandling av källsorteringsmöbler pågår.

Att använda avfall som nya resurser brukar kallas "cirkulär ekonomi". Det pågår ett projekt inom cirkulär ekonomi som omfattar kommunens livsmedelsflöden. Under hösten 2018 kartlades de befintliga flödena, deras ekonomiska värden och vilken klimatpåverkan de har. Det togs också fram ett förslag på handlingsplan för att gå över till en mer cirkulär ekonomi och där mängden matsvinn och -avfall halveras i olika sektorer. Nås målen kan utsläppen minska med ca 9 000 ton koldioxidekvivalenter per år, och omsättningen av livsmedelshandlingen öka med 48 miljoner kr per år, beroende på vilken sektor man fokuserar arbetet på. Det finns en förhoppning om att kunna göra liknande kartläggningar över samtliga materialflöden i kommunen.

Energi och transportlösningar

Trelleborgs kommun har som ambition att bli en fossilbränslefri organisation. År 2013 beslutade kommunen att anta Länsstyrelsens utmaning "100 % Fossilbränsle fritt Skåne 2020" på uppmaning från Länsstyrelsen i Skåne. Utmaningen innebär följande:

- Ingen fossil energianvändning i byggnader för värme och kyla som ägs eller hyrs.
- Inget fossilt bränsle i egna transporter, resor eller köpta transporttjänster.
- Ingen användning av fossil el.

För att nå målet har Klimatsamverkan drivit projektet "Fossilbränsle fria kommuner i Skåne" där Trelleborg deltar som en av tio skånska kommuner sedan 2016. Inventeringen visar att den stora utmaningen återfinns hos fordonsflottan och tjänsteresorna där egna bilar och flygresor står för merparten av de fossila resorna. För att lyckas inkludera alla tjänstebilar och därmed lyckas uppnå delmålet inom tjänstefordon i Fossilbränsle fria kommuner, beslutade KF 2017 att Service-nämnden ska införa en samordnad fordonsshantering. Kon-

ceptet implementeras stegvis, med socialförvaltningen först ut i november 2018, för att omfatta kommunens samtliga fordon under våren 2019. Därefter lämnas en utvärdering till kommunfullmäktige.



Figuren visar användningen av fossilfri energi i Trelleborgs kommun organisation inklusive bolagen under perioden 2015-2017. Från 2016 ingår de kommunala bolagen.

Trelleborgs Hamn AB är ett av bolagen som arbetar med att minska sin påverkan på miljön, speciellt gällande luftutsläpp, buller och utsläpp till vatten. Bolaget har även bytt från naturgas till fjärrvärme och biogas i dess uppvärmning. Vidare har det skett en utveckling av fartygens drivmedel sedan år 2015 då krav på lågsvavligt bränsle inom särskilda områden blev lag. Både svavel- och kväveutsläpp har gått konstant neråt för Trelleborgs Hamn AB. Dock har bolaget i princip endast fossil drivmedel.

Då den absolut största miljöpåverkan inom hamnens egen direkt påverkbara verksamhet är relaterade till maskin-/fordonsparken är övergång till allt större andel fossilfria drivmedel **det mest prioriterade** området under 2019-2020, inklusive el-/hybridfordon i de fall detta är verksamhetsmässigt möjliga alternativ. Allt i enlighet med en nyligen beslutad fordonspolicy. Detta kommer att bli mycket gynnsamt för CO2-utsläppen. Man har de senaste åren framgångsrikt minskat utsläppen av kväveoxider från egna fordon och detta arbete fortgår parallellt.

Arbete med att utveckla fossilfri framdrift av färjorna pågår intensivt inom sjöfarten. Vad gäller färjorna i Trelleborg arbetar rederierna med detta och förändringar kommer att ske i samband med att fartygsflottan förnyas/nybeställningar.

Hållbara resor och transporter

Hållbara resor och transporter ska fortsatt ingå som en ständig process i kommunens långsiktiga trafikplanering och planprocesser. Resultat från en större resvaneundersökning i Skåne kommer under våren 2019 och utgör ett viktigt underlag för det fortsatta arbetet. En trafikstrategi är framtagen och ska upp för beslut och förstärker arbetet mot hållbara resor och transporter.

Kusten

Trelleborgs kommun är en kustkommun och ställer höga krav på hur man arbetar med att förvalta och utveckla kustzonens värden. Arbetet med att förbättrad integrerad kustzonsförvaltning pågår genom förvaltningsövergripande samarbeten. Trelleborgs kommuns gamla genuina fiskelägen utgör en viktig resurs både när det gäller landsbygdsutveckling och turism. Fiskelägena underhålls och hanteras men fisket är

ännu inte hållbart och/eller miljömärkt. Dessutom har höga nivåer av miljögifter identifierats i hamnbassängerna som måste tas omhand.

Investeringar och inköp

Trelleborgs kommuns långsiktiga placeringar i räntebärande värdepapper samt globala och svenska aktier måste göras enligt kommunens finanspolicy och andra finansiella riktlinjer. I dessa presenteras det att inga placeringar får ske i företag som producerar vapen, pornografiskt material, tobaksvaror, alkoholhaltiga drycker, där barnarbete utnyttjas i verksamheten eller i företag som bedriver sin verksamhet i strid mot väletablerade internationella normer, exempelvis FN:s barnkonvention. Kommunen har valt att avveckla långsiktiga placeringar och i december månad år 2017 har placeringar i räntebärande värdepapper och globala aktier sålts. I januari år 2018 har kommunen sålt svenska aktier och försäljningen har utförts enligt kommunfullmäktiges beslut med syfte att stärka kommunens likviditet. Gröna investeringar (såsom investeringar inom exempelvis förnybar energi, energieffektiva bostäder och fossilfria transporter) är svårt att kontrollera då varje förvaltning gör enskilda investeringar. Dock har kommunens investering kopplad till tåg och centralstation blivit märkta som gröna lån, vilka uppgår till 241 miljoner kr.

Det finns en upphandlingspolicy som anger att kommunen i sina inköp ska bidra till en hållbar utveckling. Kommunens organisation strävar efter att genomföra hållbara inköp, exempelvis inom livsmedel genom att Fairtrade-märkta, lokalproducerade och ekologiska produkter köps in, vilket också är i enlighet med miljömålsprogrammet (del 4). Målet är att minst 25% av livsmedlen ska vara ekologiska och 50% närproducerade till 2020. Regeringen satte 2016 ett nationellt mål för offentlig sektor att sträva mot, 60 % ekologiska inköp till 2030. Under år 2018 var andelen ekologiska livsmedel som kommunen köpte in 20,5%, för endast måltidsservice var siffran 17,2%, vilket är lägre än målet. Kommunen köper även in en stor mängd närproducerad mat (från Skåne och Halland), vilket inkluderar allt färskt kött, all potatis, rotfrukter, grönsaker och frukt. Det finns dock en otydlighet kring hur mycket ekologiska och närproducerade inköp får kosta, vilket innebär att kommunen skulle behöva tydligare riktlinjer för hållbara inköp.

Gällande övriga inköp pågår ett utvecklingsarbete för att se över strategisk upphandling och uppföljning av inköp. Trelleborgs kommun upphandlar varor och tjänster för stora summor varje år. Här behöver uppföljningen av inköp utökas och systematiseras för att säkerställa att kommunen erhåller den kvalitet man ställer krav om. Dessutom behöver dialogen med leverantörer och entreprenörer förbättras för att säkerställa att små- och medelstora företag har möjlighet att lämna anbud och även bidra till utvecklingsarbetet som pågår. En upphandlingsskola genomfördes under hösten 2018 och är ett gott exempel på hur detta kan göras.

I en mogen inköpsorganisation fungerar alla delar i cykeln och även dialogen med marknaden som en del i den. Samverkan mellan förvaltningar behöver förbättras för att öka kvaliteten i kommunens inköp och upphandlingar. Införandet av e-handel påbörjades 2018 och slutförs 2019, vilket bidrar till en verklig kvalitetshöjning i inköpsprocessen och även kontrollen över kommunens inköp och utgifter.



Figuren visar upphandlingsmyndighetens visualisering av inköpsprocessen.

Naturvärden och odlingslandskapet

Naturen i Trelleborgs kommun är synnerligen värdefull främst med tanke på den extremt låga andel av kommuns totala yta som utgörs av allemansrättslig mark – endast 2 procent! En stor del av dessa 2 procent ligger långs med kustremsan och de tillgängliga markerna är små och splittrade, men samtidigt av stor vikt för kommuninvånarnas möjlighet till rekreation. Tillgången till natur möjliggör lek, gemenskap och ger samtidigt goda möjligheter till upplevelser och återhämtning. (Mer information om naturens betydelse för folkhälsan återfinns under inriktningsmålet "Bästa livskvalitet!")

Trelleborgs gröna områden bidrar även till flera andra viktiga funktioner i samhället, som att hålla nere luftföroreningar i stadsmiljön, minska bullernivån, hantera nederbörd och erbjuda skugga under värmeböljor. I ett landskap där grönområdena är utspridda kan stråk av natur skapa viktiga gröna korridorer som gör det möjligt för djur och växter att förflytta sig mellan områdena och ger promenadmöjligheter för människor.

Samtidigt som Trelleborgs kommun har ett behov av att säkra och utveckla den allmänrättsliga marken finns ett behov av att hitta områden för nya bostäder. Detta är två behov som ökar med en växande befolkning och som båda måste beaktas för en hållbar stadsutveckling. Grönska och grönområden kan ibland ses som en outnyttjad resurs eller hinder vid ny bebyggelse. Det är viktigt att komma ihåg de många funktioner och samhällsekonomiska värden som ett grönområde eller exempelvis en allé har.

Grönplan

Ett projekt som drivs med fokus på Trelleborgs gröna och blå struktur är det LONA-finansierade projektet Grönplan. Grönblå struktur innefattar all mark som inte är hårdgjord, från park till naturområde, trädgårdar, kyrkogårdar, koloniträdgårdar, ängs- och betesmarker, alla vattenmiljöer samt enstaka träd, buskar, alléer m.m.

Grönplanen kommer vara ett strategiskt dokument och verktyg som syftar till att *bevara, utveckla, koppla samman* och förstora grönområden, små men viktiga natur- och grönytor, rekreationsstråk och viktiga gröna punkter. Planen ska ge en helhetsbild av kommunens grönbå struktur, öka kunskapen om värdet av denna, vara vägledande för utvecklingen och bevarandet av gröna och blå miljöer samt generera tydliga ställningstaganden kring hur kommunen ska arbeta med dessa frågor. Planen kommer också att peka ut de områden som är i behov av fördjupade analyser eller andra åtgärder så som naturvärdesinventering, skötselplaner eller skyddsbehov.

Ekosystem och dess tjänster

De organismer som lever tillsammans i ett ekosystem är alla beroende av varandra. Detta innebär att frånvaron av en organism eller förändringar i den fysiska miljön kan påverka alla delar av ekosystemet. Det kan tyckas obetydligt om en enda art eller funktion försvinner ur ett ekosystem, men just på grund av det ömsesidiga beroendet kan det ofta medföra att många andra arter eller funktioner också slås ut vilket kan påverka de tjänster som vi människor är beroende av.

Ofta är värdet av ekosystemens tjänster först uppenbart när de har fallerat. Trelleborgs kommun finns flera arter som av olika anledningar löper risk att försvagas eller dö ut, så kallade rödlistade arter, vilket kan påverka de ekosystem de ingår i och de ekosystemtjänster som levereras. För Trelleborgs kommun är det viktigt att ha kännedom om dessa arter och säkerställa deras framtida överlevnad.

För att främja biologisk mångfald har kommunen genom åren drivit ett antal projekt. För närvarande pågår ett LONA-finansierat samverkansprojekt i Smygehamn med kommun och privata markägare som syftar till att öka den biologiska mångfalden med fokus på arter knutna till hävdade marker och samtidigt utveckla ett tätortsnära naturområde. Den biologiska mångfalden i odlingslandskapet är fortfarande begränsad och andelen ekologiskt odlad mark ökar inte. Andelen ekologiskt odlad mark är låg och ökar inte så som det anges i miljömålen.



Utmaningar

- Arbetstagare ställer allt högre krav på arbetsgivare och många av kommunens tjänster utgörs av s.k. bristyrken – vårdpersonal, lärare, socialsekreterare för att nämna några exempel. Om kommunen inte ses som en tillräckligt attraktiv arbetsgivare riskeras förlorad kompetens och vakanser. Inom kommunens organisation behövs en sammanhållen satsning på arbetsgivarvarumärket för att kompetent personal ska kunna attraheras och rekryteras.
- Fiskenäringen är inte hållbar och höga nivåer av miljögifter har identifierats i hamnbassängerna.
- Tydliggöra ansvarsfördelningen gällande den strategiska inköpsprocessen. Upprätta tydliga riktlinjer om hållbara inköp samt säkerställa en systematisk uppföljning av gjorda inköp.
- Kommunen kommer att ha svårt att nå målet att bli en 100 % fossilbränslefri organisation gällande uppvärmning, el, fordonsbränsle och tjänsteresor. Fordonsbränslet och tjänsteresorna är den svåraste utmaningen.
- Trelleborgs Hamn AB kan inte påverka rederiernas val och planer direkt, däremot indirekt genom att underlätta och skapa förutsättningar, t ex för bunkring av alternativa bränslen i hamnen.
- Den allemansrättsliga marken är en bristvara i kommunen och riskerar att minska än mer, genom att ständigt naggas i kanten på grund av ny bebyggelse av nya hus eller vägar eller annan infrastruktur.

Förslag till prioriteringar för år 2020

- **Arbetsgivarvarumärket stärks** genom att kommunen arbetar strategiskt med kompetensförsörjning för att säkra tillgång till relevant kompetens och arbetar inkluderande med dem som står utanför arbetsmarknaden. Resurser måste också tillsättas för utveckling och utbildning av befintlig personal. Praoelever, praktikanter och examensarbetare från skolans alla nivåer blir fler och tas väl omhand inom samtliga förvaltningar.

- **Kommunen behöver en tydligare process** för att ta reda på varför det är attraktivt att söka sig till Trelleborgs kommun, men som även analyserar varför medarbetare väljer att lämna sin anställning.
- **Avsätta resurser för att initiera projekt för att utveckla giffria småbåtshamnar** och säkerställa en hållbar fiskerinäring i kommunen.
- **Revidera upphandlingspolicyn** för att förtydliga prioritering av hållbara inköp särskilt när det gäller livsmedel och andra energikrävande produkter, som fordon, datorer och andra elektroniska produkter.
- **Samordnad fordonsflotta säkerställs med elbilpool** för kommunens anställda.
- **Digitalt system för tjänsteresor införs** för att förenkla för anställda att gå och cykla i tjänsten i stället för att ta bil. Lådcyklar för transport av utrustning i tätorten tillgängliggörs.
- **Konferensverksamheten utvecklas genom modern mötesteknologi och utrustning** för att möjliggöra effektivare, bättre och resefria möten. Parallellt kompetensutvecklas personal och politiker kring hur installerad teknik kan användas för att ersätta resor vid möten.
- **Resurser avsätts för att genomföra Energiplanen för Trelleborgs kommun** som förväntas beslutas 2019. Kommunen tar ytterligare steg mot att bli en fossilbränslefri organisation till 2020 och förbereder ytterligare steg – som att bli fossilbränslefri geografisk kommun till 2030.
- **Trelleborgs Hamn AB avsätter resurser**, i samarbete med Trelleborgs kommun, för att delta i pilotprojekt och forskningsprojekt för att utveckla ett alternativt fossilfritt bränsle till färjor.
- **Resurser avsätts för att genomföra åtgärder i Grönplanen**, som förväntas antas under slutet av 2019, bland annat för att säkerställa att mängden grönbästruktur, biologisk mångfald samt allemansrättslig mark av hög kvalitet inte tillåts minska och att möjligheterna för nya tätortsnära naturområden undersöks.

Bästa livskvalitet!

”Alla ska ha förutsättningar till hög livskvalitet genom tillgång till natur, kultur, fritidsaktiviteter och professionell kommunal service. Emissioners påverkan på människa eller natur ska kontinuerligt minska.”



Bästa livskvalitet handlar om tillgång till sjukvård och förebyggande hälsovård, liksom natur och ekosystem som måste skyddas, och betonas starkt som mycket viktiga mål i det globala Agenda 2030-arbetet. På lokal nivå finns också en möjlighet att på olika sätt arbeta för en bättre folkhälsa, säkerställa att föroreningar till luft och vatten minskar och att människor har tillgång till natur- och kulturupplevelser i sin närmiljö. I städerna finns möjligheter att klara många av våra stora samhällsutmaningar inom klimat- och miljöområdet, men även rumslig och social segregation. En stad blir inte hållbar förrän människorna trivs.

Nulägesbeskrivning

Folkhälsa och brottsförebyggande insatser

Trelleborgarnas hälsa och livsvillkor

Den senaste lokala statistiken gällande barn och ungas självupplevda hälsa, levnadsvanor etc. kommer från Region Skånes Folkhälsoenkät 2016. I undersökningen deltog elever i åk 6, åk 9 samt gymnasiet åk 2. I förra hållbarhetsrapporten (2018) redogörs det för en del av undersökningens resultat. Några av resultaten var sämre självskattad hälsa, minskad framtidstro, minskad tillit, ökad förekomst av stress och ökad narkotikaanvändning. När det gäller trygghet är skillnaden stor mellan pojkar och flickor. I åk 9 är till exempel 31 procent av flickorna och 70 procent av pojkarna trygga på stan/allmän plats.

Enligt en undersökning som Folkhälsomyndigheten presenterade våren 2018 är det troligt att såväl brister i skolans funktion, som en större medvetenhet om de ökade kraven på arbetsmarknaden, har bidragit till ökningen av psykisk ohälsa bland barn och unga. Genom att stärka barns och ungas skolresultat ges de bättre framtida möjligheter på ar-

betsmarknaden och förutsättningar för en god hälsa.

Det är än så länge oklart om Region Skåne år 2020 kommer att göra en ny folkhälsokartläggning gällande barn och unga. När det gäller vuxna kommer troligtvis en ny enkätundersökning göras 2019. Det vore i så fall mycket välkommet, då den senaste folkhälsoenkäten där vuxna deltog gjordes 2012.

Tillgång till lokala data är avgörande för att kunna följa upp trelleborgarnas självupplevda hälsa, levnadsvanor etc. Avsaknad av lokala data försvårar val av prioriteringar i det hälsofrämjande och förebyggande arbetet.

Folkhälsopolicy 2017-2020

Trelleborgs kommun har antagit en lokal folkhälsopolicy för 2017-2020. Folkhälsoarbetet i Trelleborg ska bidra till att ge trelleborgarna goda förutsättningar för en hög livskvalitet med god hälsa genom hela livet. En frisk befolkning är en förutsättning för framgångsrik samhällsutveckling. Dålig hälsa är en förlust eftersom det hindrar människor från att delta i samhällslivet.

Folkhälsopolicyn baseras på folkhälsopolitikens nationella mål, den nationella ANDT-strategin 2016-2020, den regionala utvecklingsstrategin ”Det öppna Skåne 2030” och den aktuella bilden av folkhälsan i Trelleborg. Prioriterade målområden är:

- Delaktighet och inflytande
- Ekonomiska och sociala förutsättningar
- Barn och ungas uppväxtvillkor
- Fysisk aktivitet
- Goda matvanor
- ANDT (alkohol, narkotika, dopning, tobak)

Gröna miljöers betydelse för befolkningens hälsa

Parker, grönytor, kolonilotter och tätortsnära grönområden är viktiga platser för närkontakt med naturen, och för många som bor i städer är en park inte sällan den enda platsen där sådana kontakter sker över huvud taget. Idag är den psykiska ohälsan utbredd i samhället, inte minst bland kvinnor och ungdomar. Det finns många orsaker bakom denna utveckling och det behövs insatser på flera nivåer för att göra något åt det.

Det finns gott om bevis på att vistelse i naturen och gröna miljöer har en god effekt på människors psykiska hälsa. Naturens läkande effekt används till exempel av Region Skåne som arbetar med trädgårdsterapi för att bota olika tillstånd av psykisk ohälsa. Naturen kan även bidra till att motverka att ohälsa utvecklas. Genom att skapa gröna miljöer där människor vistas och förflyttar sig i vardagen, kan samhället bygga in känslor av ökad livskvalitet och främja hälsa.

Närheten spelar stor roll för att grönområden ska nyttjas regelbundet. Forskning visar att 300 meter är en gräns för hur långt människor är beredda att gå för att använda grönområdet ofta och regelbundet. Barn, äldre och människor med funktionsvariation kan behöva ännu kortare avstånd för att självständigt kunna ta sig till grönområden i närheten. För dessa grupper behövs gröna miljöer alldeles i anslutning till bostaden.

Gröna miljöer är ofta förknippade med promenader och annan fysisk aktivitet som har stor betydelse för hälsan. Undersökningar visar att den vanligaste aktiviteten i grönområden är motion och promenader. För barn finns det ett direkt samband mellan aktivitetsnivå och närhet till grönområden och lekplatser.

Då grönområden är tillgängliga för alla och används på lika villkor av människor oavsett ålder, inkomst och etnicitet skapas förutsättningar för integration och social sammanhållning. Grönområden och natur nära bostäder bidrar till att människor vistas mer utomhus och kan skapa tillfällen till möten som kan spela stor roll för att bryta ensamhet och isolering. Naturservatet Maglarps Sandtag, med fridlysta bin och backsvalkoloni, nära bostadsområdet Stavstensudde, är ett ypperligt exempel på en satsning på tätortsnära natur som Trelleborgs kommun gjort. Området besöks flitigt av boende och förskolebarnen i området går ofta hit för både lek och naturstudier.

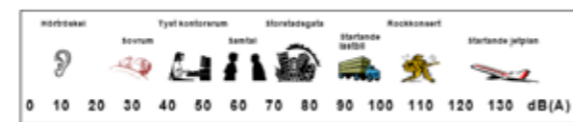
Av folkhälsokartläggningar framgår att andelen av den vuxna befolkningen i Trelleborg som tycker att de har långt till grönområden är högre än genomsnittligt i Skåne. Detta kan bero på att Trelleborgs kommun har få tätortsnära rekreationsområden. I västra Trelleborgs tätort finns Albäcksområdet men dess motsvarighet saknas i övriga delar av tätorten. I det LONA-finansierade projektet Dalköpingeåns naturstråk utreds möjligheterna att genom stigar och leder tillgängliggöra skogsområdet norr om väg 9 samt stråken längs ån norr och söderut för att utveckla ett nytt rekreationsområde.

Region Skånes Folkhälsoenkät Barn och Unga 2016 visar att barnen i Trelleborg har en något sämre hälsa än genomsnittet i Skåne. Det gäller framförallt ökad psykisk ohälsa, övervikt och fetma samt en alltför stillasittande livsstil. Det är idag välkänt att barns livsvillkor och möjligheter till en fysiskt aktiv livsstil generellt har försämrats i samhället. Andelen barn i Trelleborg som regelbundet brukar tillbringa fritiden i naturen eller på sjön har ökat på senare år, men ligger fortfarande långt under genomsnittet i Skåne. Endast vart fjärde barn i åk 6 i Trelleborg är regelbundet ute i naturen och bland de äldre barnen/ungdomarna är det ännu färre.

Svensk forskning pekar på att barn med tillgång till utemiljö med naturinslag och där barn var ute större delen av dagen hade bättre motorik, bättre koncentrationsförmåga och lägre sjukfrånvaro än barn vid en förskola med enbart byggd miljö. I det LONA-finansierade projektet Grönplan kommer förskolor och skolans närhet till grönområden att kartläggas för att undersöka hur tillgängligheten till grönområden ser ut. Då endast 2 % av kommunens mark är tillgänglig för allmänheten är det viktigt att utvecklingen och placeringen av nya förskolor och skolor med utemiljöer sker med hänsyn till bristen till allmänrättslig mark så denna inte minskar ytterligare.

Ljudmiljöer

Under 2018 genomförde SLU Alnarp och Lunds Universitet en studie i syfte att identifiera hur Sveriges kommuner arbetar med så kallade *tysta områden*. I Skåne har ett regionalt arbete genomförts men i Trelleborgs kommun har bullerundersökningar inte genomförts i syfte att identifiera tysta platser. Buller påverkar hälsan och tillgången till tysta platser kan höja livskvaliteten. Därför bör kunskapen om tillgången till tysta platser i Trelleborgs kommun öka.



Figuren visar ljudnivåer i relation till olika platser och handlingar. Örats smärtränns går vid cirka 125 dBA. Det kan inte bullra mer än 194 dBA.

Boende och hälsa

Även en bra bostad är viktig för hälsan. Samhällsbyggnadsförvaltningens miljöavdelning utför ett viktigt löpande arbete med tillsyn enligt miljöbalken på fastigheter och fastighetsägare för att Trelleborgs bostäder ska vara så bra som möjligt och inte ge olägenhet för människors hälsa. Miljöbalken är ett kraftfullt verktyg, för att till exempel via föreläggande få fastighetsägare att sanera bostäder från fukt och mögel, höja temperaturen i bostäderna eller något annat som kan leda till olägenhet för människors hälsa. Tillsyn enligt miljöbalken är viktig för att bidra till att förbättra den enskildes hälsa.

Betydelsen av attraktiva allmänna platser

Begreppen säkerhet, närbarhet, kvalitet samt rent och snyggt är viktiga för uppfattningen av allmänna platser idag (parker, stränder, natur). Säkerhet och trygghet har varit i fokus på senare år. Det handlar om att kunna se in och ut, utan att platsen förlorar sin karaktär. Såväl gestaltning som skötsel är av betydelse i detta sammanhang. Ett rent "uterum" stärker den sociala hållbarheten, skapar trygghet och bidrar till att folk lockas ut. Detta är något som parkavdelningen på Tekniska förvaltningen arbetar mycket med.

Angående kvalitet och karaktär behöver befintliga mötesplatser utvecklas och nya skapas. Att bibehålla "fredade rum" som större parker är viktigt. De fungerar väl för äldre med rollator, joggande medelålders och ungdomar som kastar frisbee eller bara hänger.

Stadens grönområden får inte ses som potentiella utbyggnadsområden, utan måste värderas utifrån sin potential att bidra till människors hälsa och som kravlösa mötesplatser. Det behöver också utvecklas nya platser med nytt innehåll som lockar, det kan vara exempelvis utomhusgym och temalekplatser. Det är också viktigt att bevara och utveckla stadens gröna och blåa strukturer för att anpassa till ett förändrat klimat med högre temperatur och ökad nederbörd.

Hållbara föreningar och Trelleborg tillsammans

Arbetet med hållbara föreningar är ett samarbete mellan Avdelningen för hållbar utveckling och kultur och fritidsförvaltningen i syfte att konkretisera hur föreningarna kan arbeta mer hållbart. Under hösten 2018 har beslut tagits i fritidsnämnden om nya kriterier för föreningsbidrag. Värdegrunden är indelad i huvudområdena; jämlikhet och jämställdhet, delaktighet och inkludering, hälsa och välmående, klok resurshushållning.

Områden som är extra prioriterade att arbeta med framöver är: tobak, alkohol, narkotika och doping, sexuella trakasserier, antirasism och antivåldsbete, energi (tex, minskad energiförbrukning, förnyelsebara energikällor) vattenhantering, inköp, källsortering, hållbara transporter/samåkning, samnyttjande av lokaler. Värdegrunden för föreningsbidrag går även i linje med barnkonventionens grundprinciper; alla barn har samma rättigheter och lika värde, barnets bästa ska beaktas vid alla beslut som rör barn, alla barn har rätt till liv och utveckling samt alla barn har rätt att uttrycka sin mening och få den respekterad.

Trelleborg Tillsammans är en lokal överenskommelse om samverkan mellan Trelleborgs kommun, föreningar och andra organisationer inom idéburen sektor i Trelleborg. Den lokala överenskommelsen finns för att synliggöra föreningslivets och de idéburna organisationernas viktiga roll i Trelleborg. Den formulerar en vision och principer för det framtida samspelet mellan parterna. Det finns flera olika utvecklingsgrupper inom Trelleborg Tillsammans-utskott som jobbar för föreningslivets delaktighet. Totalt har över 100 föreningar och organisationer anslutit sig till överenskommelsen.

USSP – lokal samverkan för barns och ungas bästa

Under 2018 har ett omtag gjorts gällande samverkansgruppen USSP. USSP (Ungdomsenheten, Skola, Socialtjänst, Polis). Syftet med samverkansarbetet är att bidra till att Trelleborg ska vara en trygg kommun för barn och unga att växa upp i. Målgruppen är barn och unga 0-20 år. Målet är att skapa goda förutsättningar för ett långsiktigt hållbart förebyggande arbete i kommunen.

I USSP ingår arbetsmarknadsförvaltningen, bildningsförvaltningen, socialförvaltningen, kultur- och fritidsförvaltningen (ungdomsenheten), kommunens säkerhetsenhet, Avdelningen för hållbar utveckling och polisen. Från och med hösten 2018 ingår även Kunskapsskolan i USSP. En årlig rapport redogör för resultaten av samarbetet. USSP har under 2018 genomfört ett antal aktiviteter, bl.a. medverkat på föräldramöten, uppmärksammat den nationella antilångningskampanjen Tänk Om (www.tänkom.nu), genomfört förebyggande insatser riktade till ungdomar vid skolavslutning/student, haft erfarenhetsutbyte med andra kommuner samt arbetat med sociala insatsgrupper.

Därtill har USSP tagit fram nulägesbild och plan för prioriterade aktiviteter 2019-2020. Nulägesbilden beskriver barns och ungas hälsa och livsvillkor utifrån Folkhälsoenkät Barn och Unga 2016 samt polisens bedömning. Ett orosmoment är

ökat narkotikamissbruk som har blivit vanligare att ungdomar i åldern 12-13 år använder narkotika. Cannabis är fortfarande den vanligaste illegala drogen, men missbruk av det narkotikaklassade läkemedlet Tramadol har ökat. I korthet handlar USSP:s prioriteringar 2019-2020 om följande:

- inventera vad som görs gällande barns/ungas psykiska hälsa
- utbildningsinsatser för personal
- insatser riktade till föräldrar
- avloppsmätningar för att kartlägga narkotikaanvändning
- införa tobaksfri skoltid och fritidsverksamhet
- barns och ungas delaktighet, t.ex. i trygghetsfrågor
- kommunikation om USSP

Varannan vatten på Palmfestivalen IQ-projekt No 1271

Våren 2018 diplomerades Trelleborgs kommun av IQ-initiativet för informationskampanjen Varannan vatten, som lett till minskad berusning och ökad trygghet på Palmfestivalen. Fokus ligger på att lyfta fram de positiva effekterna av att inte dricka för mycket alkohol. Kampanjen genomförs i samarbete med Palmfestivalen, polisen samt ett antal krögare. Vid varje festival engagerar sig cirka femtio frivilliga som delar ut vatten, vilket är helt fantastiskt.



- Vi ser en stor skillnad, speciellt på Palmfestivalen. Att dela ut vatten är ett bra förebyggande arbete, då många våldsbrott är alkoholrelaterade. För oss på polisen är detta samarbete viktigt och det stora volontärbetet ger en tydlig och positiv samhällseffekt, säger Trelleborgs kommunpolis Mats Rindborn Grahl.

Trygghet

År 2018 har Polisen, precis som tidigare år, gjort en trygghetsmätning (enkätundersökning). Syftet är att ta reda på allmänhetens brottsutsatthet, erfarenhet av ordningsstörningar, mer konkreta trygghetsuppfattning och bedömning av Polisens lokala insatser. Mätningarna görs årligen i samarbete med landets kommuner, och resultaten ska ligga till grund för planering och uppföljning av den lokala verksamheten. De som deltar i undersökningen är personer i åldern 16-85 år.

Trygghetsmätningen visar på fortsatt lågt problemindex i Trelleborgs kommun. Utsattheten för brott är fortfarande liten, vilket stämmer överens med brottsstatistiken och antalet anmälda brott. Trots detta är den upplevda otryggheten hög. Jämfört med undersökningen 2017 har resultatet försämrats något, framför allt har den konkreta känslan av otrygghet ökat. Utsattheten för brott – där de svarande själva uppger om de utsatts för brott eller ej – har legat ungefär jämnt un-

der de senaste fem mätningarna. Bilar som kör för fort samt buskörning med mopeder är exempel på faktorer som medborgarna i Trelleborgs kommun anser vara problematiska. Alltså kan insatser för att öka tryggheten för oskyddade trafikanter i trafikmiljön bidra till en ökad upplevd trygghet.

Polisens uppfattning är att det brottsförebyggande arbetet bidragit till minskningen av brott. Detta arbete har Trelleborgs kommun och lokalpolisområde Trelleborg genomfört i samverkan med externa aktörer och medborgarna. Samverkan regleras genom överenskommelse om samverkan mellan kommun och polis. En hel del av de insatser som görs i kommunen finns även beskrivna i handlingsplan för brottsförebyggande, trygghet och säkerhet 2016-2018. Därtill finns en handlingsplan mot våldsbejakande extremism. Med jämna mellanrum görs trygghetsvandringar som säkerhetsenheter samordnar. Vandringarna görs på olika platser i kommunen. Representanter från kommunen, polisen, frivilligorganisationer samt allmänheten deltar.

Trelleborgs kommun har under 2018 rekryterat sex trygghetsvårdare, i syfte att ytterligare öka tryggheten i kommunen. Trygghetsvårdarna påbörjade sitt arbete vid halvårsskiftet och har genom sin närvaro identifierat en hel del åtgärder som behöver vidtas. En del av uppdraget är att röra sig ute på gator och torg där människor befinner sig och prata med såväl gamla som unga. En annan del är att fungera som kommunens öron och ögon utåt, röra sig runt i hela området, titta till kommunala fastigheter, identifiera och rapportera klotter och annan skadegörelse. Satsningen är uppskattad i kommunen och förhoppningen är att den kan kvarstå. I andra kommuner har man utvecklat arbetet genom att identifiera insatser som kan öka tryggheten särskilt för kvinnor som upplever sig mer otrygga på offentliga platser än män.

Under året har det skapats tre grupper för att arbeta för ett tryggare Trelleborg. Arbetet startades upp med anledning av de oroligheter som pågick hösten 2017, med stökiga ungdomar på biblioteket, i stadsparken och på Gasverket (ungdomens hus). Idag är situationen betydligt lugnare. Det finns en styrgrupp som består av förvaltningscheferna och det finns även en arbetsgrupp samt en operativ grupp. Även polisen ingår i detta arbete. De olika grupperna har träffats med olika intervaller för att tillse att arbetet kring ett tryggare Trelleborg fortlöper. Under 2019 samordnas arbetet med trygghetsfrågor under kommunstyrelsens efter politiskt beslut.

Hållbar stadsutveckling och bostadsförsörjning

I Trelleborgs kommuns bostadsförsörjningsprogram, som Samhällsbyggnadsförvaltningen tagit fram, är målet att kunna erbjuda attraktiva och hållbara bostäder för befintliga och nya invånare. Under 2018 har inflyttningen till kommunen ökat, främst från andra kommuner inom regionen.

En ökning av 20-24 åringar har skett, ca 700 personer, vilket gör att det finns ett bostadsunderskott inom den åldersgruppen. Särskilt uppmärksammat är kommunens ansvar i att underlätta för de grupper som av olika anledningar har svårt att få tillgång till egen bostad. För att bostadsmarknaden ska fungera väl i

kommunen, är det, förutom att öka bostadsbyggandet även viktigt att fortsätta att utveckla kvaliteterna i de befintliga bostads-kvarteren, ett exempel är tillgänglighetsanpassning, något som idag fattas i flertalet av de äldre bostäderna.

Ett annat exempel är att möjliggöra för rekreation och kvalitativa grönytor. Det är även av stor vikt att främja flyttkedjor för att frigöra småhus för barnfamiljer och för att kunna erbjuda såväl nyblivna pensionärer som äldre seniorer bra boenden.

Resultat från SCB:s medborgarundersökning 2018

Varje år erbjuder Statistiska centralbyrån (SCB) Sveriges kommuner att delta i SCB:s medborgarundersökning. Sammanlagt deltog 111 kommuner 2018. Undersökningen består av tre delar:

- Helhetsbetyget Nöjd-Region-Index (NRI), med frågor om kommunen som en plats att bo och leva på.
- Helhetsbetyget Nöjd-Medborgar-Index (NMI), med frågor om kommunens olika verksamheter.
- Helhetsbetyget Nöjd-Inflytande-Index (NII), med frågor om invånarnas inflytande på kommunala beslut och verksamheter.

Undersökningen genomfördes mellan den 23 augusti och den 5 november 2018. I Trelleborgs kommun tillfrågades ett slumpmässigt urval på 1 200 personer i åldrarna 18–84, av dessa besvarade 39 procent enkäten. Genomsnittlig svarsfrekvens för samtliga deltagande kommuner var 41 procent. Här redogörs det för några av undersökningens resultat.

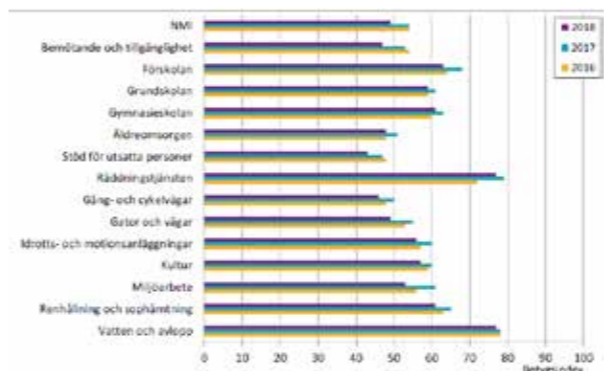
SCB:s medborgarundersökning är en attitydundersökning och ingen brukarundersökning. Den är tänkt att vara ett av flera verktyg för att få en bild av hur kommunens invånare ser på sin kommun.

Nöjd-Region-Index (NRI) för Trelleborgs kommun blev 51 i årets undersökning, vilket är säkerställt lägre jämfört med 2017 då NRI var 57. För Trelleborgs kommun är det främst förbättringar av betygsindexen för frågeområdena fritidsmöjligheter, bostäder samt trygghet som kan höja helhetsbetyget Nöjd-Region-Index. 33 procent av medborgarna i Trelleborgs kommun kan starkt rekommendera vänner och bekanta att flytta till kommunen.

I diagrammet nedan ges en översiktlig bild av hur Nöjd-Medborgar-Index (NMI) förändrats åren 2016-2018. NMI blev 49 för Trelleborgs kommun år 2018. Det är inte en säkerställd förändring jämfört med hösten 2017 då NMI var 54. NMI för samtliga 111 kommuner som var med i undersökningen 2018 blev 56, vilket innebär att Trelleborgs kommun ligger lägre jämfört med genomsnittresultatet.

För Trelleborgs kommun är det främst förbättringar av betygsindexen för verksamheterna gator och vägar, miljöarbete samt gång- och cykelvägar som kan höja helhetsbetyget Nöjd-Medborgar-Index.

Figuren visar Nöjd-Medborgar-Index (NMI), indexet Bemötande och Tillgänglighet samt verksamheternas



Trelleborgs kommun
betygsindex för Trelleborgs kommun 2016-2018.

Nöjd-Inflytande-Index (NII) handlar om hur medborgarna bedömer möjligheterna till inflytande i Trelleborgs kommun. År 2018 blev det sammanfattande betygsindexet 32 för Trelleborgs kommun. Det är inte en säkerställd förändring jämfört med hösten 2017 då NII var 37. NII för samtliga 111 kommuner som var med i undersökningen 2018 blev 42, vilket innebär att NII för Trelleborgs kommun är lägre jämfört med genomsnittresultatet.

För Trelleborgs kommun är det främst förbättringar av betygsindexen för frågeområdena *förtroende* samt *påverkan* som kan höja helhetsbetyget Nöjd-Inflytande-Index.



Satsning på cykelvägar

Cykeln är det näst vanligaste färdmedlet i Skåne. Det är fler som cyklar än som åker buss och tåg. God cykelinfrastruktur är med andra ord något som berör många. Cykelvägsplan för Skåne 2018–2029 omfattar investeringar för 1,5 miljarder kronor, vilket är den största satsningen på skånsk cykelinfrastruktur någonsin under en planperiod.

Det regionala målet är att till 2030 öka cykelns färdmedelsandel med tre procentenheter, från 16 till 19 procent. Med befolkningsökningen inräknat innebär det en ökning av antalet cykelresor med 56 procent jämfört med 2013. Om färdmedelsmålet uppfylls innebär det folkhälsovinster motsvarande 1,8 miljarder kronor per år till följd av att fler skåningar rör på sig.

För Trelleborgs kommun innebär det att cykelbanor byggs på dessa sträckor:

- Trelleborg och Höllviken (2018-2020)
- Alstad-Ö Grevie (2021-2029)
- V Vemmerlov-Haglösa (2021-2029)

Trelleborgs kommun har även blivit beviljade medfinansiering från Trafikverket till anläggandet av en cykelväg längs Engelbrektsgatan (delen mellan Glasbruksvägen och Skyttsgatan). Planen är att den cykelvägen ska byggas under 2019. Likaså har Trafikverket beviljat statlig medfinansiering för byggande av gång- och cykelväg mellan Skegrie och idrottsplatsen i Snarringe. Tanken är att åtgärden ska påbörjas under år 2019.

Kultur

Trelleborgs kommun har en kulturgaranti som innebär att barn och elever i åldersgrupp 4 - 16 år ska garanteras en professionellt producerad kulturupplevelse per läsår. Bland utbudet har det funnits exempelvis besök och äventyr på museer och bibliotek, gästspelande teatergrupper och skolbio och sedan 2018 även Tvåornas Kör som är ett körprojekt för alla elever i åk 2. Trelleborgs museer utger även kulturgaranti som omfattar alla elever oavsett skolform i Trelleborgs kommun.

Alla program och transporter till föreställningarna är gratis för att garantera att alla, oavsett ekonomisk status, har möjlighet att delta under dessa tillfällen för att öka det kulturella deltagandet.

Kulturskolan är en skola för alla som vill lära sig spela, sjunga, dansa, filma, fotografera eller spela teater. Målsättningen med skolan är att eleverna upptäcker vilka positiva upplevelser kultur kan ge, oavsett ålder. För ett fortsatt kulturövande finns Kulturskolan som är kommunens största aktör på området.

Emissioner

Industrier, färjor och vägtrafik orsakar luftutsläpp som kan utgöra negativ påverkan på både naturen och människors hälsa. Kommunen kontrollerar kontinuerligt halterna av föroreningar i luften. Mätningar visar att halterna av föroreningar håller sig inom tillåtna gränser med undantag för vissa toppar då partikelhalterna tillfälligt stiger.

Trelleborgs Hamn AB arbetar med att minska utsläppen samt att öka andelen förnybar energi. Stor framgång har skett med kväveoxider, som har minskat med 60 % sedan år 2010. Bolaget har även landelanslutning till fartygen i syfte att minska utsläppen av kväveoxider.

För att samla upp partiklar finns det flera tillvägagångssätt, både naturliga och maskinella.

Träd och annan grön infrastruktur är bra på att samla upp partiklar, bidrar till grönska, trivsel och skugga under varma dagar. För att kunna garantera bästa livskvalitet måste kommunen kontinuerligt arbeta med att utforma staden både säker och grön.



Utmaningar

- **Hur mår kommunens invånare?** Det saknas i dagsläget ordentlig uppföljning av trelleborgarnas hälsa och välbefinnande. Kontinuerlig tillgång till lokal folkhälsodata behövs, uppdelad på kvinnor och män samt flickor och pojkar.
- **Utomhusmiljön för skolor och förskolor** är för vissa förskolor och skolor inte tillräckligt kvalitativ för en god pedagogisk verksamhet. Alla barn har inte en bra skolgård eller annan utomhusmiljö inom räckhåll.
- **Den upplevda otryggheten ökar.** Kvinnor och flickor är mer otrygga än män och pojkar. Trafikmiljön är särskilt utpekad.
- **Många barn och unga, men även vuxna, har bristande förtroende** för vuxenvärlden och politiker.
- **Klimatförändringarna** påverkar kommunens natur och ökar erosionen av stränderna till följd av havsnivåhöjningen.
- **Barn och unga mår allt sämre** psykiskt.
- **Rökning och narkotikaanvändning är vanligare bland ungdomar i Trelleborg,** jämfört med Skånes genomsnitt. Ungdomar som röker cigaretter har i högre grad använt narkotika, jämfört med icke rökande ungdomar.
- **Framkomligheten för oskyddade trafikanter** i samhället behöver förbättras, vilket också sannolikt ökar den upplevda tryggheten i kommunen.
- **Kunskapen om tysta områden** i kommunen är låg.

Förslag till prioriteringar år 2020

- **Resurser avsätts** för ett aktivt arbete för en god psykisk hälsa i kommunala verksamheter och miljöer såsom förskola, skola, dagliga verksamheter och äldreomsorg.
- **Kunskap om jämställdhetsintegrering** säkerställs i samtliga förvaltningar och bolag.
- **Definiera hållbarhetsnorm** kopplat till boendemiljö och nybyggnationer.
- **Främja flyttkedjor** för att frigöra bostäder för rätt målgrupp. Tillgänglighetsanpassa bostäder för att möta olika målgruppers behov.
- **Arbetsätt och kompetens säkerställs för att genomföra barnkonsekvensanalyser** inför politiska beslut.
- **Coachning och stöd säkerställs till föreningarna** för att främja ett mer hållbart föreningsarbete.
- **USSP behöver centrala medel** för att säkerställa samordnad utveckling av ett kunskapsbaserat förebyggande arbete riktat till barn och unga.
- **En analys av platser där flickor och kvinnor känner sig otrygga** genomförs och resurser prioriteras för närvaro och trygghetsskapande åtgärder på dessa platser.
- **Investeringar görs i kvalitativa gång- och cykelvägar, samt parkeringsmöjligheter,** för bättre tillgänglighet, framkomlighet och även upplevd trygghet. Särskilt säkerställs att barn och unga på ett tryggt och säkert sätt kan cykla eller gå till och från skolan och fritidsaktiviteter.
- **Resurser avsätts för att genomföra studier av tysta områden** i kommunen och ta fram digital och fysisk skyltning till dessa platser.

Om du vill veta mer

Bullerfria områden i Skåne, Vägverket och Länsstyrelsen i Skåne, Publ nr 2004:186 VV,
https://trafikverket.ineko.se/Files/sv-SE/11381/RelatedFiles/2004_186_bullerfria_omraden_del_2.pdf

EU-projektet MAMBA
<http://www.nordregio.se/en/Nordregio-Research/MAMBA-Maximised-Mobility-and-Accessibility-of-Services-in-Regions-Affected-by-Demographic-Change/>

Fossilbränslefria kommuner i Skåne
<http://www.lansstyrelsen.se/skane/Sv/miljo-och-klimat/klimat-och-energi/fonybar-energi/fossilbranslefritt/Pages/fossilbranslefria-kommuner.aspx>

Globala målen
<http://www.globalamalen.se/>

Kvinnor och män i Skåne
https://www.lansstyrelsen.se/download/18.4df86bcd-164893b7cd94404e/1535969051832/Sk%C3%A5ne_Fickbok_WEBB.pdf

Ojämlighet i psykisk hälsa i Sverige
<https://www.folkhalsomyndigheten.se/contentassets/6d-b68e38e372406aab877b4669736eec/ojamlikhet-psykisk-halsa-sverige-kortversion.pdf>

Tysta områden i Sverige, 2018. Gunnar Cerwén
https://judplanering.se/wp-content/uploads/2018/05/Tysta_omraden_webversion1-1.pdf

Utbildningsnivå och hälsa – hur hänger de ihop?
<https://www.folkhalsomyndigheten.se/contentassets/ca6067606d8847f7945e922642853caf/utbildning-halsa-faktablad.pdf>



TRELLEBORGS
KOMMUN